

II 16 372

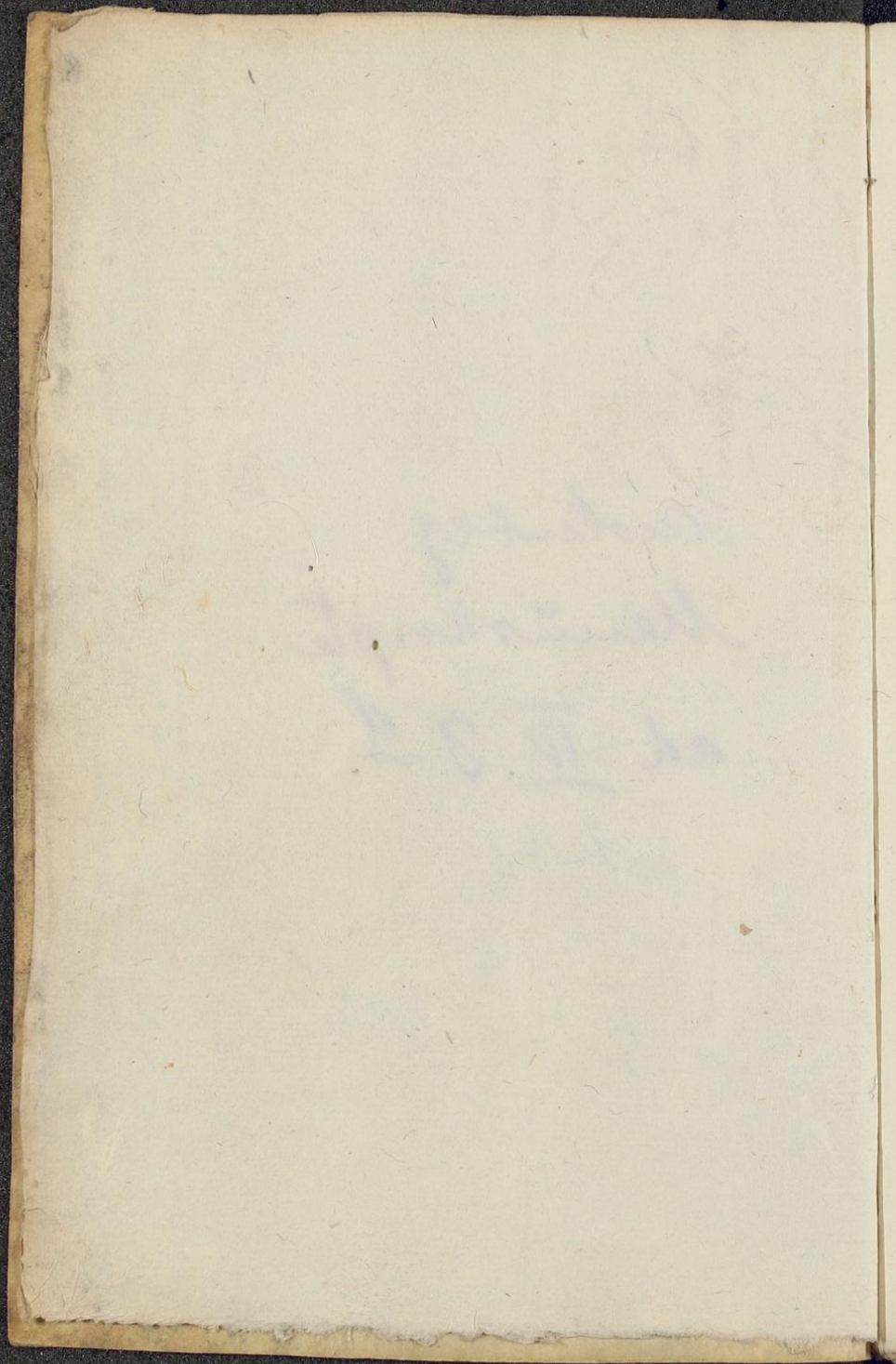
II 1 B 312

Sachsenberg
Manuskripte

~~ad IV 3 d~~

1-46

II I ^b = 312



CHRYZOMUS

de ...

...

...

...

...

...

...

...

CATALOGUS PLANTARUM

circa Francofurtum

ad

Moenum

A. Spontaneam

Abrotanum campestre CB.*Abinthium* vulgare i. Tab.*Acanthium* vulgare i. flore albo Tab.

" - - purpureo -

Acer campestre et ming CB. *Acer* Tab. m.

Acetosa pratensis CB.

arvensis lanceolata CB.

minima CB.

Alea vulgaris major CB.

tenuifolia crispata Tab. zu einem Raud ^{Brig}
Salibruß m.

Alchimilla Tab. zu dem Königsmilch Weiß.

Alliaria CB.

Allium Sylvestre latifolium CB. — *Ursinum* Tab.

Alnus rotundifolia glutinosa virens CB.

nigra baccifera CB.

Alfina scandens baccifera CB.

Hederula folio CB.

Veronica foliis, flosculis cauliculis adherentibus CB.

Chamaedryfolia, flosculis pediculis oblongis infidentibus
haec Alfina repens fl. albo. CB.

Triphyllor caerulea CB.

media CB. — i. A m. Tab. ²media.

minor multicaulis CB. — IV. minor Tab.

altissima nemorum CB. — II. major —

hirsuta magno flore CB.

palustris Serpyllifolia minor CB.

IX. Tab.

Spergula dicta major CB. Spergula fl. albo et rub.

e facie minor flosculo subcaeruleo CB.

aquatica sumectior Chab.

Ambrosia campestris repens CB.

Anagallis flore phoeniceo CB.

caeruleo CB.

aquatica major folio oblongo CB.

minor - - - -

major folio subrotundo CB.

minor - - - -

Anemone sylvestris alba major CB.

nemorosa flore majore CB.

ex purpura rubente CB.

sterilis, foliis punctatis CB.

Angelica Sylvestris major CB.

minor, sive ematica CB.

Anonis spinosa fl. purpureo CB.

Spinis carens purpurea CB.

sive Rosta bovis vulgaris alba spinosa CB.

Antirrhinum arvense majus CB. Observavi quoque fl. albo. ⁶

ming CB.

Asperine vulgaris CB.

Aspium palustre et offic. CB. Paludapium Tab.

Aquilegia Sylvestris CB.

Argemone capitulo brevior CB. Papaver erraticum ming.

Aria Theophrasti Tab. vult Inu Inu Burg.

Artemisia rubra I. Tab.

alba II. —

Strum vulgare non maculatum CB.

maculatum, maculis nigris CB.

Arundo vulgaris seu Psephellus Dioscoridis CB.

Asarum CB.

Asclepias flore albo CB.

Asparagus palustris CB. II Tab.

Aspenula seu Rubecola montana odorata CB.

Aster montanus luteus, Salicis glabro folio CB.

Atriplex Sylvestris folio sinuato candicante CB.⁷

altera CB.

latifolia CB.

acutior folio CB.

angusto oblongo folio CB.

foetida CB.

= *baccifera dicta.*

aureolata, seu folio triangulo.

Avena vulgaris seu alba CB.

B.

Balsamine lutea, seu Noli me tangere CB.
Barbarea vide Ervica.

Barba caprae floribus compactis CB.

Bellis Sylvestris caule folioso major CB.

minor CB.

lutea, foliis profunde incisus major CB.

Berberis dumetorum CB.

Betonica purpurea CB.

Betula CB.

Bistorta major, radice minus intorta CB.

8
Blitum album ming CB.

polyspermon CB.

Borrago floribz caeruleis CB.

Botrys Sylv.

Brassica campestris perfoliata flore albo CB.

Sylvestris, foliis circa radicē cichoraceis CB.

foliis integris et hispidis CB.

Brunella major folio non dissecto CB.

caerulea magno flore CB.

flore albo parvo, folio non laciniato CB.

Bryonia alba, baccis rubris CB.

nigris —

Buglossum angustifolium majus CB.

Sylvestre ming CB.

Bupleurum folio subrotundo, sive vulgaris simū CB.

Bursa pastoris major, folio sinuato CB.

loculo oblongo CB.

minor — — — —

æ pastoris similis siliquosa minor CB.

Calamintha anensis verticillata CB.

11. Tab.

montana vulgaris 1. Tab. Notari Semel
in Sylva Sagenhufena.

Caltha palustris flore simplici CB.

Campanula vulgarior foliis Urticae, sive major et asperior CB.

pratensis flore conglomerato CB.

minor rotundifolia vulgaris CB.

Cannabis ematica CB.

Carduus stellatus foliis Papaveris ematici CB.

in *Avena* proveniens CB.

Spinosissima angustifolia vulgaris CB.

pratensis latifolia CB.

palustris CB.

lanceata latifolia CB.

angustifolia CB.

nutans JB.

Carlina acaulis minor purpureo flore CB.

Caryophyllata vulgaris CB.

Caryophyllus Sylvestris vulgaris latifolig CB.

angustifolig -

prolifer CB.

mining, petalis punctatis.

arenensis hirsutis flore majore CB.

glaber - - - -

flore minore CB.

umbellatis, folio glabro CB.

hirsuto.

pratensis flore laciniato simplii CB.
repenit etiam fl. albo.

flore tenuissime dissecto CB.

Casia Tab. Cneoron Matth.

Castanea 1. Tab.

Caucalis echinata arenensis magno flore CB.

Cauda muris Tab.

Centaunium ming CB.

Cerasus Sylvestris, fructu rubro et nigro CB.

racemosa Sylv., fructu non eduli CB.

~~Cerasus~~

11
Chærophyllum Sylvestre CB.

III, sive Chærophylo nonnihil Similis CB.
Percepier Anglorum Lob.

Chamæcerasy dumetorum, fructu gemino rubro CB.

Chamæcisty vulgaris flore lacteo CB. Flos Solis Durant.

Chamædrysa Spuna major angustifolia CB.

minor - - - -

rotundifolia CB.

Chamamelum vulgare CB.

inodorum CB.

foetidum CB.

Chelidonia rotundifolia minor CB.

maculata, maculis nigri

Chelidonium majus vulgare CB.

Chondrylla juncea viscosa arvensis CB.

arvensis fruticosa.

Cicer Sylvestre, foliis oblongis hispidis majus CB.

Cichorium Sylvestre officinarum CB.

flore carneo.

albo.

72

pratense luteū hirsutie asperū, vel Hieraciū hirsutum
foliis caule ambientibz CB.

Cicuta major CB.

minor, Petroselino similis CB.

Cicutaria latifolia foetida CB.

palustris tenuifolia CB.

bulbosa CB. Myrrhis Tab.

Clematis Sylvestris latifolia CB.

Daphnoides minor CB.

Clinopodium Origano simile CB.

arvenſe Ocimi facie OB. Cinopodiū II. Tab.
Cnicus Sylveſtris Spinofior. OB. Ateracantha Tab.
Colchicum comūne OB.
Conſolida media pratenſis cœrulea OB.
carnea.
alba.
regalis arvenſis OB.
paluſtris III. Tab. Conyza paluſtris ſemaliſolia
Convolveruly major albg OB.

13
minor arvensis CB. fl. albo et roseo.

Semine triangulo CB. Volubilis nigra Tab.

Coryza major vulgaris CB.

minor flore globoso CB.

media Astensis flore luteo CB.

alba acris.

caerulea acris CB.

Comus foemina CB.

Corylus Sylvestris CB.

Cnicata hirsuta CB.

Cuminum pratense, Cavi officinarum CB.

Cuscuta major CB.

Cyanus Segetum CB.

Cymbalaria Matth.

Cynoglossum majus vulgare CB.

minus CB.

Cyperus longus inodorus Germanicus CB.
Cytisus. D.

Daucus Seseli pratensis facie CB.

Dens leonis latiore folio CB.

Dictamnus albus vulgo, seu Fraxinella CB.

Digitalis lutea magno flore CB.
albo flore

Dipsacog Sylvestris, aut Virga pastoris major CB.

capitulo minore, vel Virga pastoris minor CB.

Donnicum Plantaginis folio alterum CB.

Dracunculus pratensis semato folio CB.

aquaticus Ind.

E.

Echium vulgare CB. Echium hocce semel st. albo observari.

Scorpioides avense CB.

palustre CB.

nemorale.

Elatine folio subrotundo CB.

Elichrysum, sive Stoechas citrina latifolia CB.

angustifolia CB.

Equisetum foliis nudum non ramosum, sive junceum CB.

arvense longissimis setis CB.

pratense - - - -

palustre longioribus setis CB.

Sylvaticum tenuissimis setis CB.

Erica vulgaris glabra OB.

flore albo. Auff dem Endberg.

Eryngium vulgare OB.

anense, foliis serrae similibus OB.

Erysimum vulgare OB.

Theophrasti, seu frumentū foliis hederaceo OB.

Erica sylvestris flore luteo majori OB.

minor luteo parvoque flore OB.

iii. Tab.

lutea latifolia, sive Barbarea OB.

Eupatorium veterum, sive Agrimonia CB.

cannabinum CB. Herba Kunigundis 1. T.

seu Cannabina aquatica folio tripartito diviso

o diviso, fl. aphyll.
LCH

Euphrasia officinarum CB.

pratensis rubra CB.

Evonymus vulgaris, granis rubentibus CB.

f.

Fagus CB.

Festuca avenacea sterilis elatior, seu Bromus Diofor. CB.

graminea, glumis hirsutis CB.

Filipendula vulgaris CB.

Filix ramosa major, pinnulis obtusis non dentatis CB.

minor, pinnulis dentatis CB.

non ramosa dentata CB.

Querna CB.

Fontana major, seu Adiantū albū Filicis folio CB.

Caniculum aasiat. vide *Millefol. asiaticum*
Fontinalis minor Lucens *Okab.*

Fragaria vulgaris *CB.*

stentis *CB.*

Fragaria excelsior *CB.*

Erimenti Saracenicus. vide *Erythraei Theophr.*

Fumaria officinarum et Dioscoridis *CB.*

bulbosa, radice cava major *CB.* fl. alb. & rubr.

non - - minor *CB.* *Aristolochia*
rotunda vulgaris.

Fungus Pirurgonum *CB.*

esculentus 1, sive *porofus* *CB.*

luteus, sive pallidus Chab.

ramosus flavus et albidus; Fungi digitelli nonnullis Chab.

lamellatus albus lactescens.

prolifer.

muscas interficiens CB.

in caudicibus nascens, unguis equini figura Chab.

in dumetorum ex uno pede prodeunt CB.

G.

Gallium luteum CB.

palustre album CB.

Genista angulosa et Scoparia CB.

Tinctoria Germanica CB.

Spinosa minor - - -

humilis, seu Chamægenita Sagittalis CB.

humilior procumbens, Chamægenita, sive Pannonica.
Clus.

Gentiana cruciata CB.

palustris angustifolia CB. *Pneumonanthe Tab*

Geranium Robertianum CB.

Cicuta folio majus inodorum CB.

maris et Supinum CB.

butrachoides folio Aconiti CR.

Sanguineum maximo flore CR.

folio Malve rotundo CR.

ming profunde laciniatum CR.

XIII. Tab.

Gnaphalium vulgare majg CR.

medium CR.

ming repens CR.

majus, angusto oblongo folio CR.

vi montanum album Tab.

vi - - - purpureū -

viii - - - suave rubens -

Gramen tremulum majus CB.

ming, panicula parva CB.

pratense paniculatum molle CB.

paniculatum ming rubrum et album.

Segetum altissimum panicula sparsa CB.

palustre paniculatum altissimum CB.

19
aquaticum fluitans multiplici Spica CB.

tomentosum panicula sparsa CB. Linagrostis-Tab.

Sylvaticum panicula miliacea Sparsa CB.

Zuzula ming Ab.

pratense cristatum, sive Gramen Spica cristata laeviss.

Caryophyllata foliis Spica divisa CB.

Typhoides molle CB.

asperum altum CB.

Spica multiplici CB.

Cyperoides Spica pendula brevior CB.

palustre ^{majj.} Spica divisa CB.

compacta CB.

ming, panicula sparsa subflavescente CB.
miliaceum CB.

Cyperoides nemorosum

dactylon folio latiore CB.

angustifolium, spicis villosis CB.

Juncus folio articulato aquaticum CB.

folio et spica junci ming CB.

hirsutum, capitulis stylis CB.

panicum spica aristis longis armata CB.

simplici CB.

ming.

geniculatum in Tab.

cerinum 1. Tab.

Spicatum purpureum minimum.

album palustre CB.

latifolium Spica triticea latiore compacta CB.

Hordeaceum ming et vulgare

lotiaceum Spica longiore CB.

angustiore folio et Spica CB.

Parnassi albo simplici flore CB.

Grosularia simplici acino, vel spinosa Sylvestris CB.

H.

Hedera arborea CB.

terrestis vulgaris CB.

Helianthemum perenne.
Helenium.

Helleborine latifolia montana CB.

angustifolia palustris sive pratensis CB.

altera atrorubente flore CB.

Flore albo. sive montana angustifolia purpurascens CB.
F. 2. 11.

flore rotundo, sive Calceol. Mania CB.

Hepatica species.

Hieracium Alpinum latifolium hirsutie incanum fl. magno CB.

majus folio Sonchi, l. Hieracium Sonchites CB.

Chondryllae folio glabro, radice succisa majus CB.

ming. CB.

hirsuto - - - - ming.

Dentis leonis folio subaspero CB. *Hypochaeris tab.*

fruticosum angustifolium majus CB.

montanum latifolium glabrum minus CB.

muronum folio pilosissimo CB. *Pulmonaria
Gallorum.*

laciniatum minus pilosum CB.

latifolium murorum folio oblongo CB.

A. Hordeum polystichon hybernium CB.

CB Horminum pratense foliis serratis CB.

CB fl. rubro.

CB Hyacinthi stellaris bifolij Germanici CB.

ab. Hyosciami vulgaris et niger CB.

Hypericum vulgare CB.

Androsamū, seu *Afeyron* dictū caule -
quadranqulo glabro CB.

Afeyron bifolium glabrum o pforatū CB.

ming *Supinum*, vel *Supinum* glabru CB.

j.

Jacea nigra pratensis latifolia CB. *Jacea* Tab.

ii Tab.

iii — *Scabiosa major altera squamatis capitulis*, sive
Jacea rubra latifolia laciniata CB

incana dissectifolia, sive foliis tenuis incisif. rubra

Jacobaea vulgaris laciniata CB.

foliis instar *Cruce laciniatis* CB.

Iberis Nasturtii folio CB. Iberis 11. Tab.

Iris Sylvestris sive pratensis Asphodeli radice.

palustris lutea CB.

Juncus palustris major CB.

Lacis panicula sparsa major CB.

non - - CB.

capitulis Equiseti major CB.

flondus major CB.

foliatq minimq Chab.

Juniperus vulgaris fruticosa CB.

sive
atq
CB
bro



L.

Lactuca Sylvestris costa spinosa CB.

Lamium album et purpureū non foetens, folio oblongo
CB.

purpureum foetidum folio subrotundo CB.

folio oblongo luteum CB.

caulem ambiente majus et minus CB.

maculatum CB. Galioopsis i. Tab.

maximum Sylvaticum foetidum CB.

alba linea notatum CB.

folis in peripheria sinuato.

Lampfana domestica Doncho affinis CB.

Lapathum folio acuto plano CB.

crispo CB.

Subrotundo CB.

aquaticum folio cubitali CB.

unctuosum folio triangulo CB.

minimum CB.

Lappa major CB.

minor CB.

Lathyrus Sylvaticus. An Cicercula Sylvestris Tub

anensis repens tuberosus CB.

Sylvestris lutea foliis Vicia CB.

Lenticula palustris vulgaris CB.

aquatica trifolia Chab.

Leucojum bulbosum vulgare CB.

Lichen petrog latifolius, sive Hepatica fontana CB.

Ligustrum Germanicum CB.

Lilium floribus reflexis montanum CB. Auf
dem Fuldberg in der Königsheim'schen
Waldung.

convallium album CB.

minus CB.

Linaria vulgaris lutea flore majore CB.

lutea parva annua CB.

montana flosculis albicanliby CB.

Linum sativum CB.

pratense flosculis exiguis CB.

Lithospermum majus erectum CB.

Conchitis altera foemina Tab. In Walden Bay
Orffnel au nimm Bay.



Loto affinis, Vulneraria pratensis CB.

Lotus, sive Meliloty pentaphyllor minor glabra CB.

Lunaria vulgaris

Botrytis ramosa.

Lupulus Salicifolius CB.

Luteola herba Salicis folio CB.

Lychnis, Saponaria major laevis CB.

Sylvestris alba simplex CB.

qua Been albū vulgo CB.

sive aquatica purpurea simplex CB.

viscosa rubra angustifolia CB.

Segetum major CB.

rubra, foliis perfoliatae CB.

viscosa fl. muscoso CB. Otiter Tab.

alba angustifolia major CB.

*Lysimachia lutea major, quae Dioscor. foliis binis exadverso -
nascentibus* CB.

ternis - -

quaternis - -

Spicata purpurea forte Plinij CB.

*foliis ternis exadverso -
nascentibus* CB.

Siliquosa hirsuta magno flore CB.

parvo - - -

glabra major CB.

minor CB.

Chamaenion dida latifolia CB.

galeniculata caerulea CB. Tertianaria Tab.

Segetum parva rubra.

M.

Malva vulgaris flore majore, folio sinuato CB.

minore, folio rotundo CB.

Malus Sylvestris CB.

Marrubium Cardiacum dictum forte a Theophrasti CB.

nigrum foetidum CB.

palustre glabrum CB.

Mastich. fer. Dativra. vide Solanum
Matricaria vulgaris CB. *fatidim.*

Melampyrum purpurascens coma CB.

cristatum fl. purpureo rictu luteo CB.

Melantherium Pleistomelantherium ^{Crab.}

Melilotus officinarum CB.

major candido flore CB.

Mentha cataria vulgaris et major CB.

Sylvestris rotundiore folio CB. Menthastrū
acutiore - - - 11 Tab.

rotundifolia palustris seu aquatica major CB.

Mercurialis testiculata, sive mar Dioscor. et Plinij CB.

Spicata, sive foemina - - - - -

montana testiculata CB. Gynocrambe mon-
tana.

Spicata CB.

Mespilus u. Matth.

Aspū folio Sylvestris & spinosa, sive Sorbg tormi-
nalis CB. 11 Tab.

Spinosa, sive Oxycantha
1 CB.

Meserem. - -

Milium semine luteo CR.

Sylvaticum i. Tab.

ii. —

Millefolium vulgare album CR.

purpureum majg CR.

Seu Viola aquatica caule nudo CR.

aquaticū, foliis Abrotani, Ranunculi flore
et capitulo CR.

flore luteo galeniculato CR.

= aquaticum pennatum VII. Tab.



Mollugo montana latifolia ramosa CB.

angustifolia, vel Gallia latifolia CB.

Muscus terrestris repens et vulgarissimus CB.

clavatus CB.

pulmonariae arborea facie.

vulgaris minor Adianti aurei capitulis.

Polytrichoides ^{*pyxidatus.*} CB.

pyioides terrestris CB.

Coralloides, sive cornutus montanus CB.

Filicium major CB.

pulmonarium CB.

arborum, sive Usnea officinarum CB.

cum et sine orbiculis CB.

Regularis Pancovii

Rorella.

Myagris similis, siliqua lrotunda CB.

--- um siliqua longa CB.

Myrrhis Sylvestris seminibus asperis CB.

N.

Nasturtium pratense magno flore CB.

aquaticum Rupinum CB.

Sylvestre tenuissime divisum CB. Ses

Syntherisma chinensis

foliis CB.

petreum foliis Bursa pastoris CB.

Xeretha.

Nigella arvensis cornuta CB. *Melanthiū Sylv.* v. 10.

Noli me tangere. vide *Balsamine lutea.*

Numularia major fl. luteo CB.

Nymphaea alba major CB.

minima CB. *Ranae morsy* Tab.

lutea major CB.

vide *herbifan. agnū*
Pinac. Barb. d.

Cynim. s. l. vide *Chrysod. in.*
Onobrychis. *ononis* vide *A. nonis*
flor. p. principio Finj.

Oenanthe aquatica CB. *Filipendula palustris* II. Tab.

Ophioglossum vulgatum CB.

Ophio. bifolia CB.

Orchis palmata palustris maculata CB.

latifolia CB.

montana maculata CB.

angustifolia minor CB.

montana fl. flavescente parvo. ^{Zuff}
^{Dum Laidberg}

seu Gynosorchis latifolia hians cucullo minor CB.

militaris pratensis humiliores.

Serapias mas Fuchf.

major tota purpurea non maculata CB.

humilis pallido flore.

alba bifolia minor calcani oblongo CB.
Spiralis alba odorata Chab.

abortiva fusca CB.

Oroselinum 1. Tab.

III. —

Origanum Sylvestre, seu Cunila bubula Plinij CB.
= verticillatum vide Clinopodium

Ornithogalum luteum CB.

Ornithopodium majus CB.

Orobanche II. Tab.

lutea.

Orob. Sylvaticus purpureus vernus CB.

nis. Viciae folius CB.

Ostrya Ulmo similis, fructu in umbilicis foliaceis CB.

P.

Papaver erraticum majus, Rheas Dioscor. Theoph. Plinij CB.

Pastinaca tenuifolia Sylvestris Dioscor., vel Daucus officinarum CB.

Sylvestris latifolia CB.

Pedicularis pratensis purpurea CB.

alba.

lutea, vel Crista galli CB.

Pentaphyllum. vide Cinqüefolium.



Peplus, sive Esula rotunda CB.

Peridymenum non perfoliatum Germanicum CB.

Persicana mitis maculosa CB.

non - - -

urens, sive Hydro piper CB. fl. albo et
in rubro

Petasites major flore albo.

Phalangium ramosum 1. Tab.

non - - -

Pilosella {major} repens hirsuta CB.
 {minor}

major erecta CB.

Pimpinella Saxifraga major, umbella candida altera CB.

minor CB.

Sanguisorba major CB.

minor CB.

Pinus Sylvestris montana v. Tab.

Pistacia Sylvestris CB.

Pisum Sylvestre perenne CB.

Plantago aquatica major CB

minor CB.

latifolia sinuata CB.

glabra minor CB.

incana CB. — media Durant.

angustifolia major CB.

minor CB.

rotundifolia hirsuta.

Polygala major albo i. caerulea ii. purpurea iii Tab.

v caerulea, vi purpurea, vii alba Tab.

Polygonatum latifolium vulgare CB.

florae majore odore CB.

32
V. angustifolium 1. Tab. Diff. Inu. Rorif. Inu.
P. Weiss au. miran.
Bärlin

Polygonum latifolium CB.

angusto oblongo folio CB.

brevi angustoy, folio CB.

angustissimo Acuto vel gramineo folio ming
reper. CB.

ming, sive Millegrana major hirsuta CB.

montanum niveum CB.

Polypodium vulgare CB.

Polytrichum aureum majus CB.

minimū in maris et tectis pro-
veniens.

Populy nigra CB.

Aremula CB.

Pomum Sylvestre gemino capite CB.

Portulaca angustifolia sive Sylvestris CB.

Potamogeton rotundifolium CB.

Salicis folio CB.

altenu Dod. Arab.

foliis crispis, sive Lactuca vararū CB.

Potentilla CB. Anserina Tab.

Prunus Sylvestris CB.

Pulmonaria angustifolia rubente caeruleo flore CB.
Pneumonanthe

Pulsatilla folio crassiore et majore flore CB.
vide et nemore sign.

Pyrola rotundifolia major CB.

Pyrus Sylvestris CB.

A.

Quercus cum longo pediculo CB.

Quingfolium majus repens CB.

Quing - - - luteum CB.

folio argenteo CB.

album majus alterū CB. — Sylvaticū v.
Tab.

palustre rubrum CB.

R.

Ranunculy pratensis erecty acris CB.

dulcis CB. fl. pleno.

repens hirsuty CB.

radice verticilli modo rotunda
CB.

nemorosus luteus CB.

vel Sylvaticy folio subrotundo
CB.

minimq Septentrionaliu herbedo muscoso
flore Lob.

magnus valde hirsutus flore luteo Chab.

flore albo Alping major Chab. aus Fildberg

echinatus avensis CB.

palustris Apri folio lavis CB.

aquaticus folio rotundo et capillato CB.

longifolius palustris major CB.

minor CB.

Raphanus aquaticus alter CB.

Rapistrum flore luteo CB.

albo, Siliqua articulata CB.

aquaticum

Rapunculus esculentus 1. Tab.

pyramidalis dictus.

Persicifolius magno flore CB.

Scabiosae capitulo caeruleo CB.

Spicatus purpureo-caeruleo, foliis
maculatis et omaculatis

Rhamnus catharticus CB.

Rosa Sylvestris vulgaris fl. odorato incarnato CB.

arvensis XI. Tab.

Ros Solis folio rotundo CB.

Rubecola arvensis repens caerulea CB.

Rubia Sylvestris laevis CB.

erecta quadrifolia Chab.

Ruby vulgaris, sive Ruby fructu nigro CB.

repens, fructu caesio CB.

Ideus spinosus CB.

Ruta muraria, sive Salvia vite CB.

S^v

Sagitta aquatica major CB.

minor angustifolia CB.

Salix vulgaris alba arborescens CB.

tubens ZB.

caprea rotundifolia in Tab.

Sativa lutea folio crenato CB.

oblongo incano acuto folio CB.

pumila repens CB.

Sambucus fructu in umbella nigro CB.

racemosa rubra CB.

aquatica fl. simplicii CB.

36
humilis, sive Ebulg CB.

Sanicula officinarum CB.

Saponaria, vide Ljchnis.

Saxifraga rotundifolia alba CB.

aurea CB. Chrysoptemion.

Scabiosa pratensis hirsuta, que officinarum CB.

major alba xviii Tab.

capitulo globo minor CB.

Scandix semine rostrato vulgaris CB.

Scordium CB.

alterū, sive Salvia Sylvestris CB.

Scrophularia nodosa foetida CB.

aquatica major CB.

Secale hybernū majus CB.

luxurians, Secalis mater Thal.

Secundaca dumetorum major fl. vario, siliquis articulis
bis CB.

Sedum ming luteum ramulis reflexis CB.

folio acuto CB.

Tridactylites tectorum CB. Alfine petrea rubra utab

~~Serpillium~~ ming vermiculatum acre CB. vide
= pinguem Bahhini, de Sedo. maniv.
H. J. Ann.

ming vermic. insipidum CB.

Senecio minor vulgaris CB.

incanus pinguis CB. Jacobæa.

Serpillum vulgare majus CB.

2 foliis citri odore CB.

1 ming CB. fl. albo.

repens capitulis lanuginosis CB.

Serratula CB.

Seseli pratense, Silaus forte Plinij CB.

Sidentis vulgaris hirsuta erecta CB.

avenis angustifolia rubra. CB.

hirsuta pallide luteo flore.

Sium latifolium CB.

sive Apium palustre foliis oblongis CB.

Solanifolia Cnicus dicta major CB.

Solanum officinarum acinis nigris CB.

vesicarium CB.

quadrifolium bacciferum CB.

μελανοχάραδος CB.

Scandens, seu dulcamara CB.

foetidum pomo oblongo spinoso CB.

Sonchus asper laciniatus et non laciniatus CB.

laevis minor paucioribus laciniis CB.

IX Sylvaticus II. Tab.

X - - - III -

XI - - - IV -

Sophia Chim'ryoni. vide Nasturtium.

Sorbg Sylvestris foliis domestica similis CB.

Sparganium ramosum CB.

non - - - -

Sphondylium vulgare hirsutum CB.

Spina tomentosa altera spinosior CB.

Stachys major Germanica CB.

palustris foetida CB.

Succisa hirsuta CB.

Symphytum, sive Consolida major CB.

Syringa canlea CB.

H.

Tanacetum vulgare luteum CB.

ming album odore camphoræ CB.

montanum in odore minore flore CB.

Thalictrum majus non striatum CB.

^{florum}
~~alterum~~ *staminibus luteis vel glaucis*
foliis CB.

ming CB.

Teucrium vulgare CB.

Thlaspi fruticosum incanum CB. Iberis 1-Tab.

anense *Vaccaria incano folio* majg CB.

Siliquis latis CB.

Allysum dictum campestre minig CB.
Tilia foemina folio majore CB.
minore CB.

Tithymaly Gypansiar CB.

foliis punctis croceis notatis CB.

Myrsinites latifolia CB.

angustifolia CB.

minig xv Tab.

Tormentilla Sylvestris CB.

Tragopogon pratense luteum maj9 CB.

Trichomanes, sive *Polytrichon officinarum* CB.

Trifolium palustre CB. — *fibrinū* maj9 in Tab.

acetosum vulgare CB.

avense humile spicatum CB.

montanum album CB.

purpureum maj9 folio et spica brevior CB

Sylvestre luteū siliqua cornuta, vel Medica

frutescens CB. *Lenis major repens*

Tab

pratense purpureum CB.

album CB.

ning fl. albo, et foemina glabru i. B.

luteu capitulo brevior CB.

lupuli vel agranu CB.

Triticum.

Tusilago vulgari CB.

Typha palustris CB.

Valeriana palustris major OB.

minor OB.

campestris inodora OB. Lactuca agnina 1. A. Tab.

Verbasculum pratense odoratum OB.

vel Sylvaticū inodori OB.

Verbascum 1. mas Tab.

III. album -

IV. nigri -

VI. luteum -

verbena, mas
famula vide Erjdm.

Vermiculata. vide Mecebra, fol.
^{Sedim}
Veronica mar supina et vulgatissima CB.

Spicata ^{angustifolia.} major erecta caerulea CB.

minor CB.

Vicia perennis maxima Dumetoni CB. Graeca major
Tab

Segetum cum siliquis plurimis hirsutis CB.

multiflora CB. Hraeg 1. Tab.

Sylvestris Lentis sativae facie CB.

ae sive Graeca minima species cu siliquis
glabris CB.

Viola tricolor hortensis repens, an *Plöz Theoph.*
CB.

bicolor arenensis CB.

Martia purpurea fl. simplici CB.

alba - - - -

inodora Sylvestris CB.

arborecens CB.

Virga aurea latifolia serrata CB.

angustifolia - - - -
 minor serrata. C. B. J. in
 Symplicite petræ in Tabern. p. 952.

vera officinarum. In Königstein
 Gualt.

Viscum Tab. notat in Malis et Pynis et.

Vitis Idea, foliis oblongis crenatis, fructu nigro
cane CB.

palustris CB.

buxeis foliis Clus. ^{Ruff. Ann}
^{Inleburg.}

Ulmus campestris et Theophrasti CB.

Urtica II major Tab. Tab.

Urtica car-
nabina.

IV. rubra - -

urens minor CB.

aculeata foliis serratis CB. fl. albo et rubro

altera CB. Alys. Su IV.
anense T.

Ustilago Secalis CB.

— flordei CB.

avenae CB.

ubr

a IV.

e T

46

mentator
et hoc fingit
p. d. p. p. p.
t. b. d. o. m.
m. m. m.
o. m. m.
d. e. r. e. s. i. b. i. c. u. s.
m. m. m. m. m. m.
l. e. p. o. t. e. n. t. e.
D. o. c. u. m. e.
i. s. o. b. l. i. t. e.
m. e. r. o. c. o. p.
i. p. r. o. v. e. n. t.
i. s. d. a. t. e.

l. e. i. n. t. r. i. n. u. s.
a. r. t. o. p. a. r. t. e. s. s. a.
i. s. a. v. t. e. p. h. i. l. o.
i. n. d. i. c. i. o. s. e.
i. s. o. g. o. t. e. n. t. e.
i. s. o. g. o. t. e. n. t. e.
i. s. o. g. o. t. e. n. t. e.
i. s. o. g. o. t. e. n. t. e.
i. s. o. g. o. t. e. n. t. e.
i. s. o. g. o. t. e. n. t. e.

i. s. o. g. o. t. e. n. t. e.
i. s. o. g. o. t. e. n. t. e.
i. s. o. g. o. t. e. n. t. e.
i. s. o. g. o. t. e. n. t. e.
i. s. o. g. o. t. e. n. t. e.
i. s. o. g. o. t. e. n. t. e.
i. s. o. g. o. t. e. n. t. e.
i. s. o. g. o. t. e. n. t. e.
i. s. o. g. o. t. e. n. t. e.
i. s. o. g. o. t. e. n. t. e.

