

*Genea Italia*

Excerpt aus J. Arcand. Wirt a. J. Hofklaus - Vierz. D.  
Koth den, 12 Jun. 1734.

Meine Unland bekant, so wüß ich dem Sie bei der Comptz,  
daß mir Gott ein freundlich Verleih an dem Absterben unier  
Ihr von Befürwörter stand. Ich alth Gefuch daß Sie mich in Casp.  
fi. wüßte 24te May zu re bei einem, seiner gütten gesehene  
Ihr Gessicht war, wüßender Messzeit mit einem Pflaster  
überfallen so daß ich zu lichte dem und lichte Wasser  
gelähmet waren. so bewachte ich an sich selber, daß ich dergleichen  
überfiel, dem über der Tafel, sieht er zu sich, neben ihm  
gütten, altheten Kopf schüßel mit Ofen: Meise daß der  
Meyen kommt, ich künge eine Paralyse an der Hand. so Groß  
sich dem glück nach Götter fass, und mich Walter bringen,  
sagte: Ich der ich sehr lang zucht daß ich ein weise  
so kunden wüßte, er blieb aber sonst, Ich mich in die  
humer, dictate auf dem die Wirt, welche wüßte bant  
wüßte war. Unter andy Galt der Portugies. so Lieb Medicus  
Joseph Rodriguez de Abreu ein paar Tage zu vor an Ofen  
geschriben, und ich ein großer Lobber gebundenung Foliantz  
geschribt, welche zum Titel fihrt: Historiologia Medica ex  
primis Georg. Ernest. Stahl famigeratissimi scriptoris nostri  
seculi. Ich große Mand ist portugies. v. in Lissabon ge-  
druct, der Wirt aber was latinisch in wüßten dieser portugies.  
Lieb Medicus ich viele Obligation erzühlet. Ich für die gütte  
welche er auf mich geschriben ist, wüßte, und für die  
Gützig des, daß er mich in outland Land, scholaren habe,  
so überfiel er mich dergleichen, so diesen Druck beacht  
wüßte, er mich wüßte edel seinen Cordulotte und dictate über 2.  
compell geschribene Wirt, dem er ich zu last, seine Hemiplexia  
wüßte v. mit dergleichen Wirt geschribt: Divinus me providentia  
fuit et cum paucis dico: Vixi quantum sibi erat, mortem

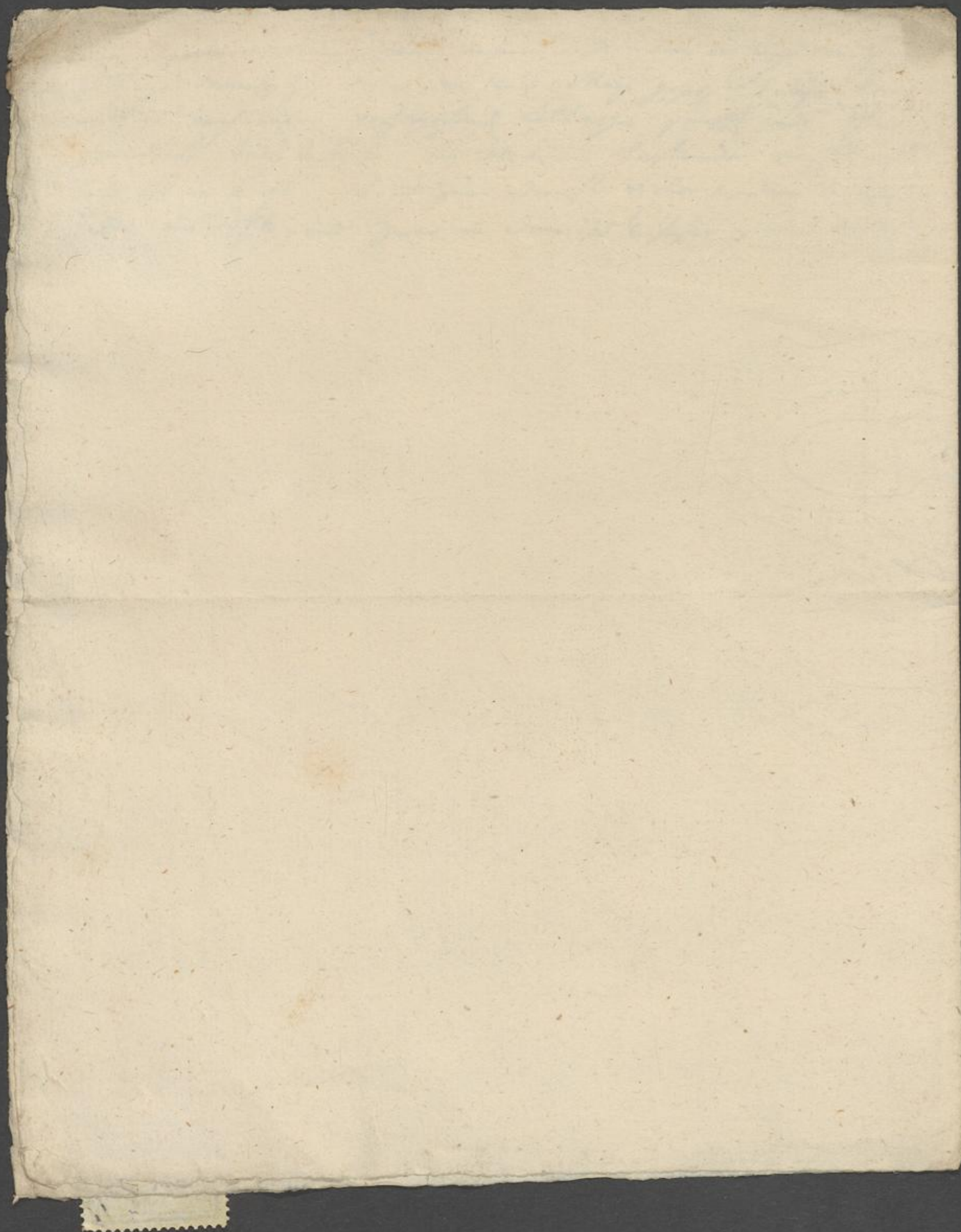
L1c 30 Vp



7  
-  
-  
A  
A  
8.  
-



110307.18



Med. Schediographia

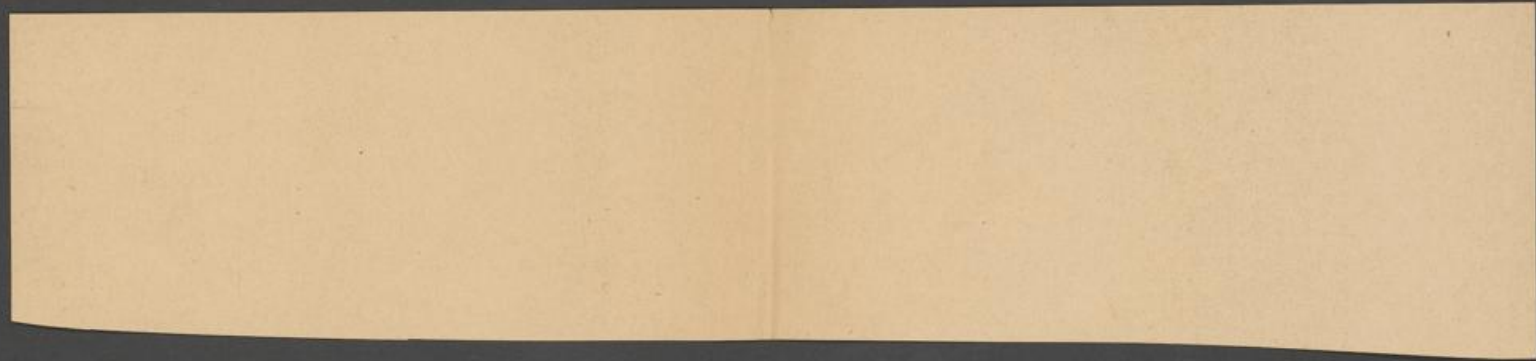
D. Georgii Encisti Lohlin

~~subf. (Lohlin's prima) (Lohlin)~~

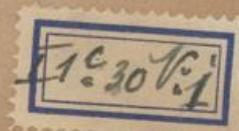
palae. Jan. 1931 descr. ab exempl.

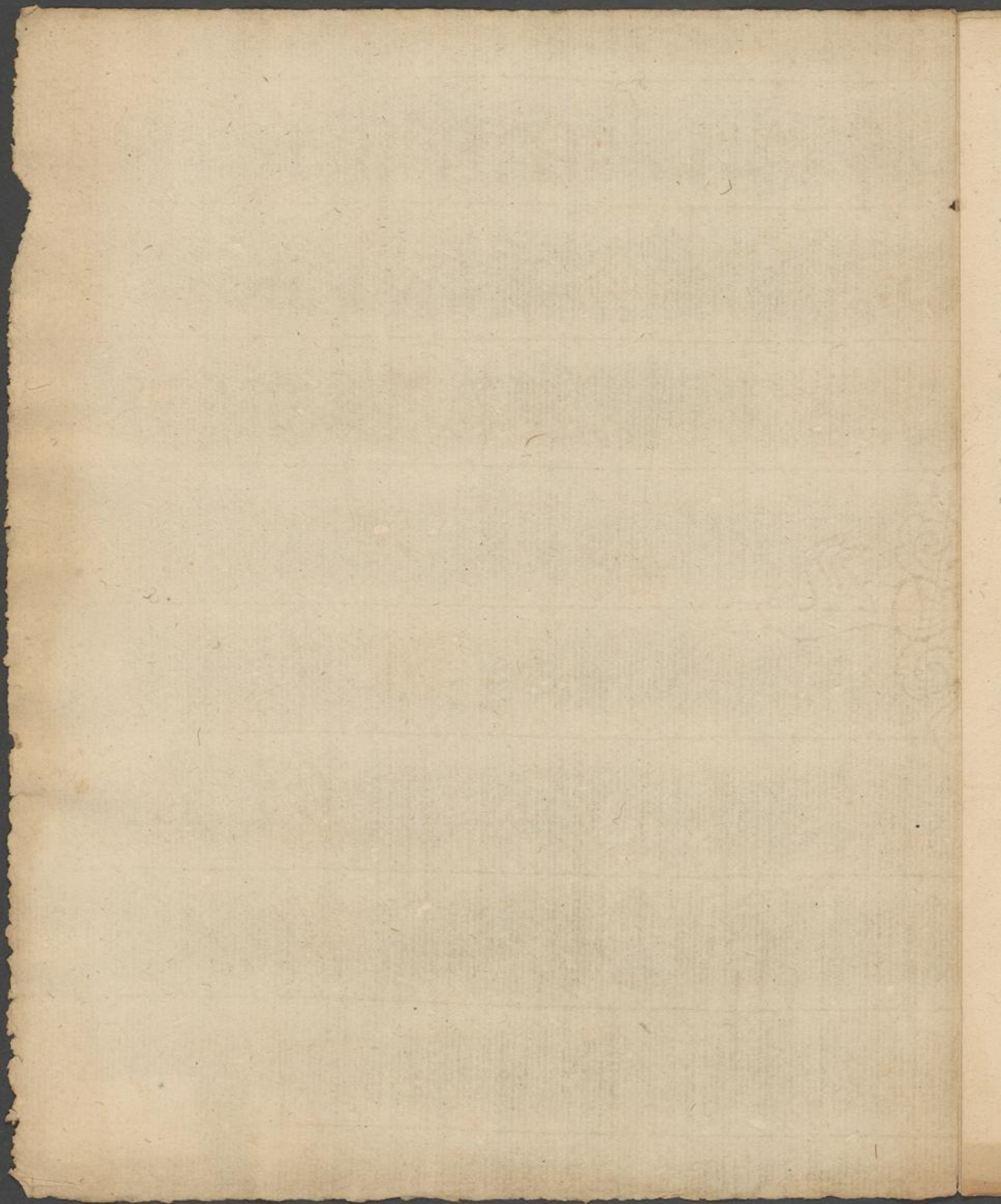
subf. (Lohlin's prima) (Lohlin) D. Gleim

D. Lohlin v. 1934 (Z. 145)



4  
SCANDINAVIA  
D. Georgii Ernesti Sællu.





De Formulis conferendis.

Th. 1.

Formularum conferendarum artificium et dexteritas nostra in eo consistit, ut copiosa sermo ad ostentationem promptitudinis memoria in unum acervum congerat, sed potius in locum selectorem et speciei gradui et vocatui morbi convenientium simpliciter coordinatione, quam ipsam pecuniam concordabiliorum efficit, si modo efficacia promissa obtineat; deinde in accurata talium combinatione, quorum consistantia ita mutuo consistat, ne his quae impingant, ut v. gr. siccitas inter visa, humidum inter secreta, et cum inter incoercitiam contraria conjunctione et simul presententur. Proterea in genere quod fieri potest parva mole non ita jactuando sapore, odore, effectu non admodum nauseoso infuses fiant compositiones.

Thes. II.

Secundum has regulas progressus opus utique est, ut eorum quae conjuncta vult mutuum habitum, nec se satis exploratum habeat, ad minimum ne ingratum in effectu, maxime vero ne interceptis effectus inde sequatur, quale quid maxime & praeipue contrahit, si acida alicubi aut absorbentibus, extracta viscosa, facile

11030 ER

principabilia per aquas inferunt.

Thes. III.

Difcretio generalis est ut considerentur / quid  
formales fluides, quid solidos, quid media con-  
veniat, et quoniam ingredientia formaliam  
salem minus turbent, aut pro vehiculo, si ta-  
li opus sit, commodis affamantur.

## DE PULVERIBUS.

Th. I.

Pulverum considerat paucitas, tenuitas,  
sapor solubilis, odor et quodamtenus  
color; cum in. ter in liquidis facile solvi-  
deat, et solidam  $gg$  spongiosam  
partem essentiam illam habent: insistent prom-  
tissime profertur lingue & faucium, et has  
partes modo affectu sine, modo saporis, si  
quem habent ingretum, diuturna mansio-  
ne, modo alij adversis molestant affectibus.

Th. II.

Quaedam itaque quae pauciori mole qualiter-  
cumque activa & vix ulteriori concentrationi  
apta sunt, sed vera tota illa substantia  
effectum suum proferunt. Salia St. maxime  
terrena, Salia fixa et alia metalla, Cuius  
salia, l. O et alia artificialia medica  
Oia s. cinixa Gny Platy etc. Contra vix  
sufficienter est in di. forma exhiberi vegeta-  
bilis, quorum potissima moles in utile perose  
207

diffusum magna exstitit, unig. subinde vix viginti-  
ona & quod exierit, portio solutione in separa-  
bili efficaciam quocumque tibi prostat.

Th. 3.  
Accidit vegetabilibus in illa molesta, quod  
in liquoribus cum quibus vehiculi loco assumuntur,  
repente extinguntur, & nequiosam molem for-  
mant, ut forte cum coctiliis pinguedinis in ju-  
sulis valde pingui haerent, alia vero facilius  
glycyrrhiza, etc. pallida sunt, aut potius cum  
melle aut syrupis in electuaria bolis & similibus  
machinamenta efformanda.

Th. 4.  
Major difficultas est, si illis, quibus tanta  
necessaria sit, usque comasem sperandi non  
possit, ubi quidem si emulsiones tolerari possint  
ser tenuissime horumque his, indifferenter possunt,  
adscribendo, ut cum agitatione adsumentur;  
aut si ad pilulas deglutendas magis inclinent  
particulas, indigantur ser cum quocumque ex-  
tracto indifferenti, aut ipso in succo liqui-  
ntia asspersato cum paucis quibusdam amoni-  
aco emollito in pilulas.

Th. 5.  
Possunt quidem etiam resines quae in pauca  
quantitate se satis efficaces sunt, & his admi-  
nistrari, si vis levis sit: Zos. ut Galoppus,  
Guejai, Mynda, ex tempore non movet negotium,  
sed maturi pro futuro usu vite subigi debent,  
ut

1730/3

ut cum prima vice semel velut impaſſent,  
moras aliqua praesentes, magis subtiliter de  
repetito labore adhaec subtiliter confici possunt,  
conuincit tamen dantur in pilularum forma.

Th. 6.

Admixta m. stibus guttae una l. altera o.  
annatica alitajis, distillati, Linum. Cery-  
ophyl. Macis, ea quantitate nimirum,  
qua sensum tunc non obuat. Oia m.  
Alia Elosa misceatur interdum tunc aut  
tunc forma exhibeat, notando solum, ut Vitro  
inclusi dissolvantur huiusmodi tunc si non  
statim immediate feriantur sunt, ne tunc  
expirant.

Th. 7.

Acida minus operantur misceatur stibus in ipsa  
n. affusione cum nausea praesentent, aut  
ad minimum dum vehiculis misceatur, ut  
in ore, qui pro febrifugis Keizeri veritate  
ex Corallo, & cum ore tunc l. Crystalli tunc  
prout n. ex eadem ratione tunc absorbentur  
maxime adhiberi possunt potioribus acidulatis. Ad  
ut etiam vinum, si cum eo vehiculis huiusmodi  
feriantur, nauseosum non sunt.

Th. 8.

Pulveris utpote paulo sequenti efficacius pu-  
tantur magis convenire, ubi successivus aliquis  
et immanis effectus expectatur, ut pro adstrin-  
genti scopo si quomodo modum contra minus utiliter  
esse.



Trisoma vocant, ex radicibus pectoralibus, poma-  
chicis, anomatibus, panchen liquoribus edul-  
corati, qui larga casside cultri bis aut soji-  
or de die affumant. Ex absorbentibus est diuina-  
lis hodie ad sodam s. arborum Uculi p. puta ex  
Creta, oc. by., corallis, Conchis, cum  
N.M. l. Muc. sacchar.

Th. 13.

Putat huc quoque Ter compositi officinales,  
vulgo species, ut spec. Diatr. Santal. Diatr.  
Liper. de Trageo. frigid. de Hyacinth. Dia-  
moph. dale. ut m. Ter compositi officinales  
Machion., ad casum, Cephal. Michaelis, Rub.  
Lannon., Leronig., Stomach. Quercetani Me-  
foss. p. sacchar.

Th. 14.

Exhibentur Ter l. p. se, ut Trageo trisoma,  
l. in vehiculo liquido, vel cum Symplicis, melle,  
electuariis, Conseruis, inducuntur in bolus, e-  
lectuaria, Confectiones, Linctus.

## DE SPECIEBUS GROSSIS.

Th. 1.

Ordinantur species pro variis usibus, maxime  
vero pro saeculis, cucuphis, Decortis, Cata-  
plepsmatibus, infusis, Capiti et Ledi. leuicis, imo  
Balnei huiusmodi.

Th. 2.

Concinuntur praeipue à vegetabilibus, eorum-  
que partibus, nimirum radicibus, herbis, floribus,  
seminibus, fructibus, Corticibus, Ligis, viscus,  
fun-

fungi p̄ c̄ mineralibus p̄cipue mediū ad̄jici-  
unt̄ int̄d̄, ut q̄ speciebus ad̄ balnea, ut &  
q̄ q̄ q̄ tam m. q̄ crystallifatus pro infusis.

Th. 3.

Nullo speciali egent artificis, nisi 1) ut quan-  
titate in undecupum debita proscribantur, neque  
justo minus quam ex usu sit, neque plus quam  
necessarium. 2) ut in infusis et decoctis, int̄  
assumendū quanta possibiles gratia saponi con-  
seruet̄, ubi absinthium aliorū multorū q̄ forte  
nauseosorū saponi antecellit et tantisper q̄  
corrigit. 3) ut m. p̄cipue pro delicatioribz ad-  
spectu & odor quādamtenus acceptabilis conciliet̄,  
quod fere fit p̄ additionem flor. Coriand. Romay.  
Buglosses Rosarū Ruarū Storch. Arab. Leon.  
Cherū, Anthos, Salvis p̄ tam m. p̄cipue in  
speciebus unde nihil p̄ ut affumit̄, per flor. La-  
veud. Herb. thym. Serpyll. Majoran. Rad.  
Ar. Florant. Gyp. Silocenth. p̄ ut & Syrac.  
Calam. sem. carif. Foenic. Cuminū, Nigellus,  
ad̄iqueque veiv̄ p̄ aromata, odorata, Cinnamon. Cay-  
ophyll. Cardamom. Lign. Sassafr. Costum.

Th. 4.

Ordo proscribendi sequitur, ut primis locis proscri-  
bantur radices, hinc tronc et folia atque cornu,  
deinde funditatis et floris, inde semina, postea  
Ligna, corti. Fungi, sambani ad gorgonifmata,  
item aromata propriis locis, non usque sub cort.  
Rad. seminibz p̄ subscribit̄: incisa et contusa  
grossa

1710

grasso modo, si pro balneo; tenuiter si pro  
cataplasmate; aliter simpliciter Am. dent.  
ad ch. s. species. Gum. Am. for. P. Lyon. L. v.  
infusi purgantibus proponat species purgantes  
penultimo loco ante aromata, semina, aut  
ultimo.

### DECOCTA & INFUSA.

Th. 1.

Constant hinc quoad materiam è modo dictis  
herbariis, & in specie qd salibus per aqua  
Stua extrahi possunt quoad formam con-  
cinnandam considerari maxime deest, quem  
longi quae decoctio fieri debeat, et non sub  
decoctione jactura aliqua & cautione partium  
metuenda, cum quo liquor decoctionis suffi-  
cienter conveniat vino. Vt per Cataplasma  
Subinde m. in lacte coquantur.

Th. 2.

Infusa requirunt 1) quae suam efficaciam facile  
in Stum aliquod dimittant 2) convenien-  
tem et sufficientem liquoris Stalem 3) pro-  
portionatam tempus ad extractionem et succum  
expressis repetita inhibitione humoris. Ita pro men-  
sura una vini conveniunt radicibus ab ℞j ad  
℞ij. Stum collectum ℞ij ad ℞ij. Florum  
℞. IV. ad V. seminum ℞ij ad ℞iv. purgantibus  
à ℞ij ad ℞j. Aromatum à ℞j ad ℞ij.

Th. 3.

Th. 3.

Ratio temporis condidum e' ut infusiones in coctate in paucis quantitate fiant simul ob faciliorem repetitiam; species interim sufficienti quantitate presenti possunt, infundendo una vice dimidiam aut septimam partem.

Th. 4.

Materia liquida vinum aut cervisia existunt, nam serum lactis, ubi prostat in hydromel. imo et aqua m. vulgari interdum ad infusionem aptum, ut et stomachicus preservativus, inde fiat, sicuti etiam ex eodem de frugis, bacis alkekengi, infusione repleticum et diureticum parit non nisi calidum.

Th. 5.

Tam delectorem quam infusionis condidatio est, ut non modo sapore, quod ante dictum, sed etiam colore o admodum incruentus existant, quorum in delectis longe difficilius quam in infusi obtineat.

BOLÆ & ELECTUARIA.

Th. 1.

Obiis st. bol. interia & long. ceteris & nativis et coacturibus ad minimum ita introducti, ut pro tenui levi & minimum sapido ore longe promptius effumant. Est vero bolus modicum electuarii fucillis oblatum, quod vocat insolubilem et levi masefactione ad lubricitatem redactum, ut facilius introsum vas impetu deglutiat. Ex hac ipsa circumstantia facile comprehendit potest, quod bolus

10.30.6

bolium maxime condendat pariter, unde <sup>3</sup> *ij*  
exadem non debet factum esse m. si materiam  
iudicantes leve spongiosum temperate fuerit  
l. *ij* satis molis formaverit.

*Th. 2.*

Deinde m. eo n. p. u. e. u. m., non consistencia  
nimis molli, & difflicat formulam gustet.  
Unde excipiat maxime & condodissime in bolis  
potent consensu Symplicis alicujus modicum tam  
pro temperanda consistencia si opus sit in sub-  
sidium adhibendo.

*Th. 3.*

Electuarium consistenciam habent paucis mol-  
liorem quam bol, constat n. ex iudicantibus  
plantis vegetabilibus. Excipiat est l. Symplicis  
l. Mel seu Rob aliquod vel consensu mollior,  
l. Denique confectis quorundam tenuior, vel 2 aut  
plura talia temperata, interim in totum sit  
consistencia ne fermentat compositis, quod non  
modo a nimia compositi fluiditate sed maxime  
m. a praecipuis nucleis emulsivis admixtis contin-  
git.

*Th. 4.*

Convenit formula, ubi mellis aut Symplicis  
convenit utilitas, ut in pectoris affectibus aut ubi  
paticatis inclinatibus occurrit, alii nihil prerogative  
habet. Ad vespi saporis perpetuo exspecto, quia ele-  
ctuarium sine notabili mora, volubatione, masticatione,  
deglutiri non potest, ab his vero longinqua nausea  
nascitur.

*Th. 5.*

Th. 5.  
Electuarij quos precionibus dosibz assuere debeat,  
tolerabilij, si eorum non possit, sapor paulo  
adversior jungitur, unde m. similibz extracta sub-  
inde indicant, et talia subinde Mixture appel-  
lantur.

Th. 6.  
Quantitas ingredientium ita ordinanda est, ut  
pro una dosi quae magnitudine nunc aut casta-  
neae l. 2. 3. cassideum caltri quantitate cir-  
cumscripta ad minimum ℥j ℥ij ad ℥iij com-  
prehendantur. Exipiens potest magis vel minus  
liquens e, ad sem vegetabilem acetica vel  
paulo magis sit proportio.

Th. 7.  
Lixibz seu Elixymata molliora fluidiora non  
ades recepti usus sunt nisi forte apud infantes  
et his proximam juniorem aetatem praecipue bechi-  
co sopro, aut in faucibus affectibus ubi v. gr. Rob  
Loch Sympi misceatur cum l. sine subtilibus et sic, ut  
iade resultet consistens sub lingua velut diffu-  
sus, materia st. Rob Juniji, Sambuci, Ebuli,  
Dianthi. Dianthi. Loch de Torfira de pulmon.  
Vulpi, saxo & castum, quibz admiscetur subtilis  
Species v. gr. Libanum, luthificans, Diatraxe.  
ea quantitate, ut sub liquida consistens permaneat.  
Usus non adeo arduus insignis est, et magis hic respici  
debet locorum consuetudo, et patientis phantasia,  
quam ulla formula in se condidit, ne dum efficitur.  
Antiquorum admovebant ut in pectoris affectibus laxissima  
degle.

11. 20. 7

deglutiantur, ut aliquid in afferant arteriam et ita  
immediate ad pectus delabi possit. sed refrigerium non  
minus efferentia quoniam ratio, pro quod hinc est plura  
adversus videtur, in fundens facit vitis aliquid ad  
hinc posse, sed quod cum effectu proprio facile  
declinaverit, ubi nempe utique levissime prorsus in-  
jectis per synagum tantam utique uno plus  
proficit.

### MIXTURE LIQUIDAE.

Th. 1.

Sunt hae ex essentia ubi oleo, aceto et  
similibus non intimè coeuntibus sed tm. confusione  
aut plou agitatione aliquando coeuntibus v. gr.  
si Ess. Myrris ʒij Ess. Succini ʒj et Sumbath.  
ʒss. miscerentur, subsidit et Sumbathinus, si veri  
agitatur, dissolvit et inspergit tantisper et essentia,  
ita m. si in ℞i l. cc. cum R. O. ʒij miscerentur  
cler quidem nascit coeuntia, interim non con-  
veniant mutuo sed confusa tm. st., fit Me-  
fribida e qua per quietem aliquid subsidit, levissi-  
mi subimenti forma quod v. agitatione iterum  
interdipit, et ita junctim affari potest, fit tale  
quod praecipue si v. gr. R. Bals. Cress. miscerentur  
cum Ess. balsamici et extracti, hyssici, carminati-  
vi.

Th. 2.

Elixiria appellatur hae ejusmodi, quae vel  
immediate ipsa condicione vel aliquo digestionis  
paulo intimè coeunt, ut si v. gr. Essentia aliqua  
per S. rectificatis paratur, cuius est i. l. altera  
aliqua





coi alicujus aromatico-balsamici qto. IV. V. subli-  
gendo cum ℞j l. amplig ℞i albiſſimi subtili-  
tate, et hinc deinde ſubſtantia in vas aliquo li-  
quore aut vias diſſolvendo, qua ratione potriſi-  
mam partem ſic ſuſceptione ſ. ſuſtatione, ut  
ſeu levi veluti cuticula in venum liquorem in-  
troducatur.

Eloſoccher.

℞j

℞iſ.

℞iſ. - aa ℞j.

Coniſdr.

Carſanom.

Cubeb.

Cinſamon. aa ℞j.

Maiſ ℞p.

Caryophyll. gutt. IV.

ad ℞j Sacch. gutt. vii. viii.

Th. 8.

Nihil attinet in ſpſulationem conſideratione  
methodo perſeſam mentionem et qd. claſſem  
ſecundum ſolationum, caſſum à ℞iſ. noſtris diſtin-  
guere, unde ſum juſſe ſum comode hinc re-  
ferimus gelatinas & alia decerta. Ubi pharma-  
ceuticus qdem gelatinas ſ. miſſi cal. aeribus,  
quas è Ceyone, Lucis, Gallis, eorumque pullis,  
imo ſubinde vitulina ſum aut bubula mixta  
auroſa ſunt: ſi ordinariè conſtruat è C.C. reſera,  
quas qdem, ſi C.C. non in liben & calido aere  
aut fumo piſtoris deſeſente ſiccatis fuerit,  
ſeu quibus in rationem ſaporem nanciſcentes,  
aromatibus et proſequi citro in hoc defectu cor-  
rigi

L 1030 109

conigi debeant, imò in t<sup>o</sup> citri ad congelati-  
onem promovendi, postea m. Ole ad h<sup>u</sup>il-  
tatem saevius credi, nisi facta u<sup>o</sup> fiat.

Th. 9.

Decocta nihil peculiariter habent pro in-  
fasi, sed eo inveniunt, quod selectis convenien-  
tibus et speciem ab hoc solubili um.  
Quum n. Decocta ordinaria cum V, Cerevisia,  
vino, seu lacte, rari lacte fiant, inutilia  
pro ipsis formandis st. in quibus n<sup>o</sup> n<sup>o</sup> sp. Eo-  
dem modo non conveniunt quae volatilium tenu-  
iam st. partium, n<sup>o</sup> ad minimum in vase ab-  
solute lecto aut obturato insituant, tanto m.  
lectior et longior fermentatio.

Th. 10.

Neque vini utilia ad decoctiones sunt ingredi-  
entia siccæ et siccæ terra, unde obferri pro-  
scribuntur ac. G. Conilia Diabla cum sa. et p<sup>o</sup> p<sup>o</sup>  
p. Et unum sit Orum: C. usum, Tents negi  
vini et efficacis quæ una, Circa q<sup>o</sup> et muni-  
do salina substantia surgunt, unde in adbitanga-  
ta interdum inquantur Diabla q<sup>o</sup> vini et p<sup>o</sup> p<sup>o</sup>  
ta et q<sup>o</sup> m. crystallisat.

Th. 11.

Prosperant decocta vel pro usu interno pe-  
ctorali, laxativo, diaphoretico, diuretico, vel  
pro usu externo epheantio et fortium, ubi  
succedi ipsis calidi imbibiti aut ipsa Deco-  
ctum tali um vapor in usum venit. Th. 12.

Th. 12.

Decocta hujusmodi sunt etiam pro Gergesina  
 de, pro quo scopo sequenti respectu habenda:  
 St. 1) et levis resolutio obtineatur, deinde levis  
 adstrictio discutiva & resolutiva facultativa,  
 denique levis obfusio, discutiva, et refrigerativa.  
 Prima fit per radices et plantas levis discutiva-  
 tes v. gr. Rad. Heleni, Corydallat., Rad. Flu-  
 nat. Sigilli Salomonis Argem. Herb. Salviae Hy-  
 sopi origan. Melidisi minor. Chamaem. Flor.  
 Chamaem. et Melidisi Stueha? Arabic. Canic.  
 Senia asifi fusciculi Dauci, Medici generis  
 St. Lyol. Uvular. Cervic. Vicia yvinea Ne-  
 voria, Lilij. Rad. Tormentil. Melicor. s. gra-  
 uatofid. Melicor. Galles. O utraque, fol.  
 Querc. Rad. Castor. Quinquifolia Linjal. sen-  
 quifolia. Ad primam genus referuntur in possunt  
 Salu. Lign. Sassafras & Guajac. Rad. Sassafras  
 et Chin. Tertii generis St. Salina, specialiffi-  
 me O, Sanchal m. et Sympji, ut & Rad.  
 Dianor. Dianac. Loch. de Tactam.

Th. 13.

Hujus generis sunt injunctivae s. vulgi  
 Levenant: s. in ulcera, fistulas, vulnere, abscessu  
 injunctivae, quae per se in vulnere, fistula & les-  
 ionis formantur, ut Rad. Sympji Histortis Dracon-  
 culi aquatilis, an, tb. Sanchal Lyol. Lilijell. Vigna  
 O. Veronica Helonica, imo ipsa nicotiana. Deco-  
 quuntur cum Va J. cum vino et V, et decoctum

14. 25. 10

vel ita simplex vel cum melle aut balsamo l.  
tereb. tantum medicate. vitel. ovi admixti, pro  
alacris et fovendo valere aut aliter adhibetur.

Th. 14.

Clyster requirunt in indicata emollientia et  
lubrificata, et Rad. apicuta, lb. emollientes,  
et eo emygd. Dulci, Chamom. anethi, seu s'o  
Carmiastiva, prope in colici, hyperici, zephi-  
tici, hamonhondani, ut Flor. Chamom. Melilo-  
li, suad. tab. origani, Capetor. Nepae Florae  
Rocub. Arab. Matricar. Hb. veronici. in  
reptitici, suad. tab. millefolii in hysterici, &  
hamonhondani sem. Anif. Foenic. Anethi (cuius  
s'ca h'nd semina) Alata cum infigui gran-  
ditate cortonem clysteri admixta. Si laxer  
aut stimuler debeat huiusmodi: clysteri ad-  
denda sunt species ejusmodi et quidem l. sim-  
pliciter, Fol. Senn., Rad. Helleb. nigr. Bryon.  
Hippolyth. vel conpositus, unde Elect. epij-  
modi pro clysteribus in officinis possunt, ut sunt  
Hierni, Ampicis, simpl. Logebii et fortior  
Diacolyth. quemadmodum & ipsi diapysant  
simplex aque ac substitivam clysteribus adhibetur  
et cum expusione colotonis subactis suis salis  
aliter provocat.

Th. 15.

Ut vero variis j'ndictis intentionibus s'ca cly-  
steribus adhiberi possunt, ita ordinariè et cond'o-  
diffiniri debeat utique ab ℥j. ℥ij. ℥iij. minimis

l. simpliciter s. Amygd. dalei, s. Chamom.  
 Aneth. Lil. alb. Lumbri. Enspr. Capivi.  
 Fuci, Mafurkii. Lancia. veni parisi, aut  
 in subjeti magis plegmatici. In d. effecti ali-  
 onem s. simplex s. Olivari ad magis fit, leni-  
 endo emollicando lubricando demulcendo tem-  
 perando sibi efficac est et sufficit, si e de-  
 stillatis us et altam puritate sit, ut leni,  
 et tibi Chamom. Mentha gutt. aliquot admi-  
 scere, quom' soporem exire se exhibeat.

Th. 16.

Quantitas clysteri est a ℥ss ad ℥ij, laudatior &  
 carminativi possunt comodi iterato injici  
 post 3. 4. ad 6. Hor, stimulantia & pur-  
 gantia non item.

Th. 17.

Contingit interdum ut clyster m. leniter  
 subsistat, qui comodi provocantur injeci-  
 one ℥ss ad ℥ij. V. terides in qua ℥ss ad ℥ij  
 ℥ij comenis dissoluta sit, eade m. quod su-  
 penij omnesque plenisque omnibz clysteribus  
 aliquo tibi simili comodi an' iugiter de  
 quidem usitate sal generis ℥ij ℥ij Conf.  
 Fost. ubi de Colica. Lintane omnes clysteres cal-  
 dor injicere oportet, non attendendo veterum  
 exceptionem de frigidis clysteribus in dysenteria,  
 quom' ut a nativae nulla pt. esse comendatio,  
 ita ab experientia contraria potius est indicatio,  
 quom' in hoc morbo omnis actualis refrigeratio  
 p'petua demissa reperiat. Calor sit temperatus  
 qualis

42.30.18

quodam sunt, labris aut clausis oculis recte tole-  
ri valeat. Th. 18.

Conspicuit clyster ut ex Runicis, H<sup>2</sup>ij, Conis,  
Lentib<sup>2</sup>, Florib<sup>2</sup>, Lemnib<sup>2</sup>, stat decurto  
Colat. Zij Zij ad lbj add. Elect. si si  
legon placet, postea colet, item si si de  
theanis spiritus fuerit. H<sup>2</sup>er. Denig ad m<sup>2</sup>-  
scant<sup>2</sup> o<sup>2</sup> d<sup>2</sup> o<sup>2</sup>, quom<sup>2</sup> h<sup>2</sup>i et am sub  
coctione jam tam admiscen possit.

Unguenta, Lincimenta, pastibus ex-  
trahuntur dicata, sicut e piaguibus  
tam Consistentibus tam liquidioribus.

Th. 1.  
Consistentia s<sup>2</sup>t exurgio et m<sup>2</sup>bellis, ut  
p<sup>2</sup>nguedo cany, porci, hominis, asini, asat.  
Aponi Guleius Aspor. Musi montan. ma-  
dull. Cmur. artelin. & Cerui, inis ipsius  
butyrum, p<sup>2</sup>ncipue non sal<sup>2</sup>tu. H<sup>2</sup>i ad sunt  
tam o<sup>2</sup>q<sup>2</sup> subtiler, e radicib<sup>2</sup> & lbj, tam o<sup>2</sup>q<sup>2</sup>  
Koli, Lithoz. Ceruss. pro varia intentione  
frequenter<sup>2</sup> v<sup>2</sup>is succi cum modico vino deco-  
quendo lentis de ad consistentiam. R<sup>2</sup>estig<sup>2</sup>  
occurrit ut Unguenta<sup>2</sup> ex tempore profundeat  
variab.

Th. 2.  
Interiora generatis Unguentis in eo versat<sup>2</sup>,  
ut volubile utique existat, non o<sup>2</sup>lentum, cons-  
p<sup>2</sup>um, inde o<sup>2</sup>q<sup>2</sup> vegetabilis non modo tenuissimi  
sint, qui ad sunt, sed m<sup>2</sup> p<sup>2</sup>caud<sup>2</sup> s<sup>2</sup>ci et mi re-  
rol<sup>2</sup>

valer heri, ut lithozymum, Camissa, Fines  
Nismuthi ut in se subtiliorum et ita  
tenaciter intermiscetur.

Th. 3.  
Linimenta sunt vel simpliciter ex eo infusi  
expressi et modico de Acetis, tum in Uajuentis  
tum Sori foliis aut rorua admixta, tum deniq  
eoci expressi, medicos carne aut sero aliquo  
admiscendo, quibus etiam adhibentur ipsa Ua-  
guenta in pedes Scapionum coalescent conspi-  
centiam.

Th. 4.  
Objectionem veri usus nuncidum est Uajuentis  
de linimentis, nisi ex ingredientibus satis pene-  
trantibus, nempe eo dlati consistant quo nomi-  
ne praecipua linimenta nervina, carminativa,  
anticolica & hypnica, medicos usus sunt,  
ut v. gr. contra tormina seu convulsiva infan-  
tum pinguedo Cati Sylv. eo Castoreo a Bij  
eo dlati Anethi Cuius an gtt. iv. M. vel  
Liq. human. eo Lumbri Temp. a Bij. iij.  
eo dlati Cori. Cantor. Moschida - a gtt. vij.  
vici ambrosia in ueris. Ita nervini medi-  
camentis comodi adhibentur eo express. Laurin.  
N. Moph. Aquag. human. Castoreo. Taxi  
vulp. Mur. Mont. Memia subtilis. ofata,  
eo dlat. spic. Corcor. Taurath. Letrad.  
quo his pro consistantia neque vomica conditi.  
adjuvat Sapo vegetum nephitic. eo anagy.  
doperar. scorp. simplex et g. g. p. p. Matthiol.  
Emul.

103012

Emollientibus et mitioribus medullis & saba-  
nimelidum cum huius partibus anodynis, iocif-  
pressum sem. Hyoscyami.

EMPLASTRA. Th. 1.

Consistentia emplastrorum lenta & tenax  
esse debet, non friabilis, nihilque coherens,  
neque nimis spissa & intricabilis: coherat  
praeterea emplastrum viscositer ut affectu parti  
agglatinetur, non vero ita nudè adhaereat  
extra intimiorem adhaesionem. Denique et co-  
erent emplastrum sufficiens et durabile, mol-  
lities ut non modo melius tractari possit, sed  
etiam non supra partem siccat et duritie  
suae, praecipue in removendo, multum in condenda  
labore interficit.

Th. 2.

Necessarium tenacitatem & glutinositatem  
Emplastrum à Gyrifera, Xco, Gelbas, Thellio,  
Legumibus: tractabilitatem vero durabilem  
ne ita cito efficiat ab oleo olivarum pro-  
fundamento existenti, vel in tenacitati-  
na, aut denique pinguedinibus animalium  
fluidionibus, immo ipsa etiam quod dissolutione  
talium generatum adhibentur praecipue si co-  
piosum aut forte fuerit, minus promptam reddit  
coerentem efficacitatem, tractu magis, si sub  
finem actionis non nihil etiam aliter ab absorben-  
tis adhaere, unde consistentia subdole quiescent,  
resiccat.

Th. 3.

Th. 3.

Adi possunt emplastris & subtiliter, sed finaliter  
 notabiliter efficiunt, quosmodi sunt cum resinis  
 cum penetrantione, tum metallicis & mine-  
 ralis, Colothar Cerei & et q. tri. item  
 Mircum, Cereusa, Lithargyrus, ut & sic-  
 centes et subdistinguentur, Lep. Calamiaceo.  
 Tutia, Compholyx, imo ipsi q. citrionem q.  
 ipsum so. ol. vant cum lithargyris pinguis  
 vesp. mixio coctum inducit omnes quantitates  
 emplastris, dum non modo stiffat, et visco-  
 sam illum tenentem, quo requirit, inducit.

Th. 4.

Emplastrum nimis viscosa, ut Stenobathum,  
 puerat m. ceris additione, unde cerata appel-  
 lan solent, quosmodi in officinis Jt. Cerata  
 de Galbano, de Ros. Forsi p. in formulis  
 vesp. prescribendis usus ceris tm. hinc habet  
 ad tractabilitatem compositis inducendam,  
 qd quidem magis locum invenit, si experimentis  
 discat q. prescriptis prescribat.

Th. 5.

Quosmodi vesp. tractabilitas emplastrorum  
 admixtione extra Gum. p. malaxationem  
 vtm. maxis et so. orum generatium coctum &  
 expressum. Ceterum presunt tot variis compo-  
 sitionis emplastris in ipsis pharmacopoliis,  
 pro variis effectibus, ut subinde illis ipsis suffi-  
 cientissime uti liceat.

L. 7. L.



PULVERE.

Th. 1.

Pulverum usus maxime est in materiis odori  
 si in modum saporis, sicut consistenter tamen  
 ut velut amari acibus p. in quibus illa velut  
 condonatur, ut una deglutitione velut in pica  
 adeoque insipida forma deglutiri possit, quod  
 alioquin diuturno molesto sapore fauces offen-  
 det.

Th. 2.

Subst. est, quod antiquitus primarium ingredientem  
 pululenti est Alvi i.e. ubi Alvi exhiberi debet,  
 ubi pro ipsius sapore ad usum saporis conferendo in  
 pululenti forma profertur. Ad eandem  
 m. inferat. extracta saporissima, ut h. eth.  
 Cent. min. Tamaris Cand. Nucis. Item etiam  
 infusio micy. ofabites sub lente sentis, subri-  
 lidas, Galeppa, Ligni Guaiacii &c.

Th. 3.

Interim in pululenti quoque condonabilis est  
 molis exiguitas, ut non modo parvas substantias  
 parvas pro una dose profertur, ita pululenti ex resi-  
 nis, gaudatibus, extractis, formati, quod frequen-  
 ter gr. j. ponderent, magnitudine ut vixant ci-  
 cerem, quod si viginti simul adsumendis sint  
 vix non ad verum nauseosum qualiter sapor fuerint.

Th. 4.

Vnde profertur ex foliis pectinatis extractis, u.  
 fixis, Alvi, Styracis exigui eadem forma, omni-  
 bus superioribus gaudatibus, &c.

Th. 5.

Th. 5.

Lapis, nisi in valle partibus non excedat. In  
aque magnitudo ardet: etiam ad pondus gr. j. speci-  
alissimas indicationis: quod est, qui hoc non suspi-  
ciunt, fuerit, tale pondus in peccationis pilulas  
nubigena quoad singula ad gr. iij. iv. peccant,  
nisi quidem in tali conditione potius bene for-  
mula placeat.

Art. 6.

Petera que pilulens formam possident  
contingit etiam numerata. In Salus, a capis  
usu sub tentata forma varia quicula circa  
dentis & fauces lineat: sed uera uera est  
mentur modo uita purpurata sit. Interim illis  
qui de fructu aduersantur conuenit, subinde  
est formula ut de talis in pilulis inducantur  
ad succo glycyrrhizae in stillato, melle in stillat.

TROCHISCT.

Th. 1.

Sicut hic in uenibus tentis, vel deliquiscentibus  
plus minus, facile in. siaculentibus: conuenit  
etiam fieri ut magis aduersi signis, sunt in gra-  
dicatia, quoniam extemporaneorum trochiscorum  
usus plerumque eis spectat ut teni successiva  
eliquatione in ore consumantur. Ubi se fieri tro-  
chisci sublinguales, et biblica proferuntur. sub-  
lingualis quidem usus peccati dicitur ad solam  
anesthetiam helis, quos pariter fieri in gubri-  
antibus Mephor, Ambra, Galbano, coque olfactu L.  
shobis

1730/11





fiat qd. unius, quod fieri potest, subtilissimè  
levigati. Alvol vocant. Interim sub hoc  
m. consistentia memant non nihil de velli-  
cent oculum, et mirè condod. st. fluidi  
formulis.

Th. 3.

Congingunt in turkibus m. ante modico  
Sagacathus aut albuminis et resoluat  
deinde in Rosano, Euphrasia, Chelidonio,  
Foeniculis, Floris Cyani, Calcatrippis

Th. 4.

Fluida formulis sunt et hi modo dictis  
Tis cum modico St. Livi, aut Oli. albi,  
aut denique cum tenuissimis samentis, Com-  
phlygia, N. hili albi.

Th. 5.

Variant etiam applicatione, proutque flu-  
ida, hoc sunt alia ipsorum in ipsum oculum  
instituant, alia extrinsecus clauso oculo impo-  
nant, ejusmodi seu st. que Oli. albi,  
St. Livi cum pera Rosano Flor. Cyani &  
Calcatrippis recipiunt, que tam in ipsum oculum  
instituant, quam eidem superimponi possunt.

Th. 6.

Siquis etiam in oculum instituta cum  
fructa prosperant, nimis exurgit Affectus pi-  
li et pinguedo serpentis, que utroque quo  
necationis, trahi melioris sunt, que antiqui-  
oris, traho acioris, eoque ipse oculi, satisfi-  
bilior.

11237.6

