

Semina data in Vaporas. 84
in Uta. d. 7 Apr. 1787.

- | | |
|-------------------------------------|-------------------------------------|
| 1. Anacardium orientale. | 30. Lepus. anon. & anon. fr. latius |
| 2. Amaranthus tricolor. | 31. — in canus. Swt. |
| 3. — — cristus? spinosus. | 32. — ladaniferus. |
| 4. — — spinosus. 2. | 33. — rosus. Allf. |
| 5. Alyssum tenuis. 2. | 34. — laevipes. Allf. |
| 6. — utriculatum. 2. d. | 35. — sumana. Allf. |
| 7. — minimum. Allf. | 36. — Niloticus. Swt. |
| 8. Aster tenellus. Wlt. un. | 37. — mutabilis. Allf. |
| 9. Agrostis pusilla. | 38. — Adipius. Swt. |
| 10. Arctostaphylos paleacea. Swt. | 39. Cactaceae rugosina. |
| 11. Althea narbonneis. Allf. 5. | 40. Cochlearia glaucifolia. |
| 12. Agrostis congesta. 2. | 41. Lepus barbata. un. |
| 13. Anon. Di. Helles in Sun. Itaq. | 42. Cicome aculeata vap. } un. |
| 14. — ca. h. bot. 4. cognom. Carol. | 43. — gigantea vap. } |
| 15. Anthemis pyrethrum. Allf. | 44. Crotalaria Juncea |
| 16. Anagyris salentina | 45. — mucosa. |
| 17. Basella rubra. | 46. — sagittalis. |
| 18. Bupleurum falcat. | 47. — incana. |
| 19. Bryonia laciniosa. Swt. | 48. — purpurasc. Spulm. |
| 20. Coffea anon. de Wlt. | 49. Carduus Cassabonae. |
| 21. — — de Wlt. } un. | 50. Chrysozoma biflora. |
| 22. Cardiospermum halicacab. Swt. | 51. Coia lacryma. |
| 23. Cofea arabica. Wlt. | 52. Capsicum annuum. Parutates. |
| 24. Convolvul. hirsutus Allf. | 53. Celosia coccinea? militaris. |
| 25. — — anon. Swt. 4. ? | 54. — cristata, varieg. |
| 26. — Nil. | 55. — trigyna. 5. |
| 27. — e promont. Cap. bon. | 56. — procumbens. Swt. |
| Speci. Wlt. | 57. Coronilla glauca. Allf. |
| 28. Cistus aegyptiacus. Swt. | 58. Datura fastuosa. |
| 29. — foliolosus. | 59. — — |
| | 60. Dianthus chinensis. |
| | — virginicus. |

61.	<i>Dianthus superbus</i> . var. <i>frig.</i>	87a.	<i>Hedysarum gyrans</i> . Swt.	No. 8.
62.	<i>Dracocephal. canescens</i> . var.	88	<i>Impatiens Balsamina</i> .	
63.	<i>Doitchos fequipedalis</i> .	89.	<i>Ipomoea coccinea</i> .	
64.	— <i>fenensis</i> .	90.	— <i>Lauroclit.</i>	— 3.
65.	— <i>lablat.</i>	91.	— <i>pes lepidis</i> . Swt.	
66.	— — <i>fl. alb. 2. 3. 6. 7. idon.</i>	92.	<i>Justicia ciliata</i> . var.	— 9.
67.	— <i>c. laetitia hilo nigr. ? lab.</i>	93.	<i>Indigofera tinctoria</i> .	
	<i>lab. alb. nunc. fr. vespis.</i>	94.	<i>Lavatera ? trilob. ? afric. ? albainf.</i>	— 10.
68.	— <i>inamoehus</i> .	95.	<i>Lindernia pyxidaria</i> . var. <i>humid.</i>	— 11.
69.	— <i>anon. res. dot.</i>	96.	<i>Lotus Palobocus</i> .	— 12.
70.	— <i>anon. Dr. Lkr. 83.</i>	97.	— <i>afiorides</i> . 3.	— 13.
71.	— <i>humidior. thasos. abuffin.</i>	98.	<i>Lobelia inflata</i> . Swt.	— 14.
	<i>struce.</i>	99.	— <i>Cliftoniana</i> . Swt.	— 15.
72.	— <i>soja</i> . Swt.	100.	<i>Lytthium luphrea</i> . quid. <i>L. n. hab.</i>	— 16.
73.	<i>Euphorbia heterophylla</i> L. <i>grandu.</i>	101.	<i>Mastigina annua</i> .	— 17.
	<i>raef. mus.</i>	102.	<i>Madicago frut. ? arb. ? 4.</i>	— 18.
74.	<i>Echinops frugosus</i> . <i>heigra</i> . 0	103.	<i>Mimosa pudica</i> .	— 19.
75.	<i>Eomphrena globosa</i> . <i>lapis. inam.</i>	104.	<i>Mentha ? Nepeta aron.</i>	— 20.
76.	— <i>argent.</i>	105.	<i>Malva aegyptiaca</i> . Swt.	— 21.
77.	<i>Eosypium</i> Dr. <i>hoff. fr. 4 calor</i>	106.	— <i>foabrosa</i> . Swt.	— 22.
	<i>? herb.</i>	107.	<i>Momordica charantia</i> .	— 23.
78.	— <i>nov. forte americ. esp.</i>	108.	— <i>balsamina</i> .	— 24.
79.	<i>Glycine bituminosa</i> . 4. <i>lald.</i>	109.	— <i>cylindrica</i> .	— 25.
80.	— <i>striata</i> . <i>altf. 5.</i>	110.	— <i>operculata</i> .	— 26.
81.	<i>Galaga virginiana</i> . <i>altf. hypovoc.</i>	111.	<i>Melicanthus minor</i> .	— 27.
82.	<i>Hedysarum creta galli</i> . var.	112.	<i>Melothia pendula</i> .	— 28.
83.	— <i>oronae. fr. alb. var.</i>	113.	<i>Mesembryanthem. pomoridian. altf.</i>	— 29.
84.	<i>Haloragis leucodia</i> . <i>frid. var.</i>	114.	— — <i>apetal. altf.</i>	— 30.
85.	<i>Heliotropium peruvian</i> . var.	115.	— — <i>crystallia</i> .	— 31.
86.	<i>Hibiscus cannabinus</i> .	115a.	<i>Millettia biflora</i> . <i>altf. 5.</i>	— 32.
87.	<i>Hieracium porrifol.</i> <i>altf. 5.</i>	116.	<i>Oryzimum basilicum</i> .	— 33.
88.	<i>Heperis trifida</i> . var.	117.	— — <i>criep.</i>	— 34.

- No. 8. C. Mel. hyper. von No. 8. 72. mit grüner Pflanz und dickem
 Saft. aufstand 84. ad caper.
- 8. D. Grob. nialig von 83. ad caper.
- 9. Mel. von Hanau No. 20. soll groß sein, würde aber 86 in
 an hoch bot uns klein mit roth Saft für das Jahr 76.
- 10. Cant. d'hand. mit roth Saft. Jemp. ce ne — 79.
- 11. Cant. de P. t. h. ff. la bonne kottende. 80.
- 12. Ananas Cant. ad caper. — 81.
- 13. Cant. L. von Hanau No. — 83.
- 14. Cant. Elte. von Magy. — 79
- 15. Cant. aufst. luzzig u. glatt mit roth Saft von Hanau
 ad caper. — 84.
- 16. Cant. lang unttal große klein luzzig u. roth Saft von
 Hanau in No. 78. — 1780. ad caper.
- 17. Cant. von Han. mit weißgrün Saft igwe col. 1780 in
 hoch bot. * * * ad caper
- 18. Cant. Hof. mit grün Saft Barbar. min — 79.
- 19. Cant. verd. De. Elte mit grün Saft an fort preced. — 80
- 20. Cant. du lags de b. Esp. mit groben Kerben von !! 74.
- 21. Barbaroffe von Han. 1776.
- 22. Cant. fröuf. kott. de han. No. 2. 1778.
- 23. Mel. fröuf de Mr. kemost mit roth Saft de han. No. 2. 1778.
- 24. Mel. fröuf de Montigo Hanau 1778.

- No. 25. Cant. de Dr. Bell ce me — 86. le Prince de Walbourg. aduq
 — 26. Mel. de Jung sub dio de — 86. —
 — 27. Cucumis anguinus. — 80.
-

- No. 1. Chieranth. incarnus fl. viol. de Smr.
 — 2. — — fl. rubr. de Smr.
 — 3. — — fl. rubr. an de Sots 82. Co. 86. allz
 * * * * * Dresd. not. fant.
 — 4. — — fl. locum de lesr Dresd. 82.
 — 5. — — fl. alb. fol. ferat. 84.
 — 6. — — fol. ferat. vidant. praeter.
 — 7. — — coccineus. M. Lex. 83.
 — 8. — — Francos. fol. ferat. praecatt. forte in Chier.
 incar. abis.
 — 9. — — inc. fl. rubr. de Sots 75. ?

Scrimina facta in Vapor. & Aer.

frigida die 5. Apr. 1791.

1. Absoma augusta.
2. Aschimonen: cannabina
3. Anaranth. bicolor.
4. ——— gang. aut fraxig.
4. a ——— unua idung? divers.
5. ——— caucatus.
6. ——— naciensis Ktsh.
7. Ambrosia maritima. Wbg. 91.
8. Anacyclus verticillatus. 8
9. Asteris arabica Wbg. 91.
10. ——— Cotula. Wbg. 8
11. Anthyllus tetraphylla 8
12. Artemisia ludica.
13. Asparagus Oxyrychis. var.
14. ——— caespitius. var.
14. Athanasia annua.
14. a. Ayernia pisilla.
15. Bixa maculosa. 6?
16. Bryonia laciniata.
16. a. Brunellia data.
17. Capsicum annuum sp. tetrag.
18. ——— ——— sp. long.
19. Cardiform. halimacab.
20. Celosia cristata
21. ——— coccinea? nitida.
22. Centaurea ambror. var. frig.
23. ——— ragnosina t.
24. ——— fenchifolia t.
25. Chrysocoma t.

26. Cistus laurifolius. var. fr.
27. Cuscuta gigantea Chap
28. ——— pentaphylla
29. ——— dodecandra.
30. Cochlearia coronopus. var. fr.
31. ——— ———
32. Coryza rena perin. Swt. var. fr.
33. Corchorus olitorius.
34. Coronilla cretica.
35. Costularia juncea. 8.
36. Croton bobolium. 8
37. Cucumis angurinus.
38. ——— psilanicus
39. ——— Dudaim.
39. a. ——— praeud. de Palermo.
40. ——— Chate.
41. Cucurbita lagenaria
42. ——— ——— llava herc.
43. ——— melopepo.
44. ——— pepo Par.
45. Datura fastuosa fl. pl.
46. Dianthus caryophyllus.
47. Dodonaea viscaria.
48. Dolichos inermis.
49. ——— tabula.
50. ——— ——— fl. alb.
51. ——— violaceus.
52. ——— soja
53. ——— foeniculatus
54. ——— feneensis.
55. ——— radiatus & A. Ruff. rad?
56. ——— anon. hum. Wbg.
57. ——— ——— prop? idem

58.	<i>Geranium palustre</i> Lavan.	89.	<i>Moluccella laevis</i> var. fr.	117.
59.	———— malacoid. var. fr.	90.	<i>Momordica asperidica</i> . 7	118.
60.	———— lacinum Sbg. 71.	90 a.	<i>Oryza sativana</i>	
61.	———— incanum. Sbg. 91	91.	<i>Chenopodium</i>	119.
62.	<i>Tomphreua globosa</i> alb.	92.	<i>Balsamina</i> var. fr.	120.
63.	———— purp.	92 a.	<i>Kicinus peruvianus</i> var. fr. Sbg. 91	
64.	<i>Gramen anon.</i> De. las le	93.	<i>Moraca</i> id <i>viridoides</i> .	121.
65.	<i>Hydysarum coronarium</i> cub. alb.	93 a.	<i>Kicinus peruvianus</i> ruber.	
66.	<i>Heliotropium peruvian.</i>	94.	<i>Polana prostrata</i> .	122.
67.	———— <i>Lucasporicum</i> .	94 a.	<i>Salvia asper.</i> a.	
68.	<i>Hesperis tristis</i>	95.	<i>Ocymum</i> id <i>basilic. maj.</i>	123.
69.	<i>Hibiscus traribod.</i>	95 a.	<i>Salvia anon.</i> Sbg.	
69 a.	———— <i>carnabinas</i> .	96.	<i>Ocymum basilic crisp.</i>	124.
70.	<i>Falsipha areus.</i>	96 a.	<i>Sarcis elegans</i>	
71.	<i>Impatiens balsamina.</i>	97.	<i>Ocymum thymiflor.</i>	125.
72.	<i>Indigofera tinctoria.</i>	97 a.	<i>Solanum berylicum</i> var. fr.	
73.	<i>Ipomoea Quamoclit.</i>	98.	<i>Ocymum americanum</i> Sbg. 91	126.
74.	<i>Jussiaea ciliaris</i> var.	98 a.	<i>Stenogrammate</i>	
75.	<i>Lavatera incans.</i>	99.	<i>Quercus fulvicornis</i>	127.
76.	<i>Lavandula multifida.</i>	99 a.	<i>Silene helidiphia</i> var. fr.	128.
77.	<i>Lotus trifidus</i> . 7 var.	100.	———— <i>orchioidea</i> ? <i>opration</i>	129.
78.	———— <i>Sacrobocis</i> .	101.	———— <i>atocion</i> .	130.
79.	<i>Malva capensis</i>	102.	———— <i>inaperta</i>	131.
80.	<i>Matryna annua.</i>	103.	———— <i>viscosa</i> ? <i>armoria</i> .	132.
81.	<i>Medicago spinosa.</i>	103.	<i>Solanum melongena</i> fr. coos.	133.
82.	———— <i>arboresc</i> Wbg.	104.	———— <i>alb.</i>	134.
83.	<i>Melothris pendula</i> var.	105.	———— <i>athiopieum</i> .	135.
84.	<i>Mesembryanthem. cristallin.</i>	106.	———— <i>lycoposicum</i> .	136.
85.	———— <i>de Pkon</i> .	107.	<i>Spermacoce tenuis</i> .	137.
86.	<i>Mulleia biflora</i>	108.	<i>Suaeda canica cristata</i> .	138.
87.	<i>Mimosa pudica</i>	109.	<i>Tribulus terrestris</i> . 7	139.
88.	———— <i>virgata</i> ,	108.	<i>Urna lobata</i> .	
		109.	<i>Valeriana conucopiae</i>	
		110.	———— <i>calitropa</i>	
		111.	<i>Verbena cubitica</i>	
		112.	<i>Verbena caraffavica</i> .	
		113.	<i>Scabiosa scholastica</i> .	
		114.	———— <i>Laucautha</i> .	
		115.	<i>Soromera tingiana</i> .	
		116.	<i>Sida mauritiana</i> .	

117. *Asclepias puticosa*. Swt.
 118. *Lochearia densifolia*. Sw. var. fr.
 119. *Oenothera pyramidalis*.
 120. *Ludwigia spec. nov.*
 121. *Juncus fargosus*.
 122. *Mimosa angustifolia*.
 123. *Senecio pulchra*.
 124. *Senecio verticillata*.
 125. *Saxifraga hispida*.
 126. *Swertia peruviana*.
 127. *Gnaphalium leptanicum*.
 128. *Scutellaria alpina*.
 129. *Digitaria virginiana*.
 130. *Eryngium alpinum*.
 131. *Antirrhinum junceum*.
 132. *Centauria fenchifolia*.
 133. *Artemisia lookii*.
 134. *Vicia rosea fl. alb.*
 135. *Plantago duarara* var. 81.
 136. *Lysimachia purpurea*.
 137. *Helictes phytoloma* - 7
 138. *Trichanthema monogyna*.
 139. *Lavandula multifida* & *rotunda*
faccharata.

- Senecio feta* sub die 7 April 5
 140. *Ullium multisetosum*. Sbg 71.
 141. *Amaranth. caudat. rub. fol. punct.*
 142. ——— prop.
 143. ——— sanguineus.
 144. ——— strobilaceus.
 145. *Arctostaphylos tetraphylla*.
 146. *Asper chinensis*. f. f. f. Par.
 147. *Arceuthobium orientale* procerius
 148. ——— heteromalla.
 149. ——— nuda.
 150. *Calendula hybrida*? plur.
 151. *Campanula medium*.
 152. *Cnicus platycarpus*.
 153. *Centauria erythraea*.
 154. ——— nuchata alb.
 155. ——— ——— rub.
 156. ——— fucata. 2 melis
 157. ——— fl. rubr. prop. Bergen.
 158. *Chrysanthemum coronaria*.
 159. *Chelidonium hybridum*.
 160. *Chenopodium arvense*.
 161. ——— ———
 162. *Convolvulus bicolor*.
 163. ——— hederaceus Par
 164. ——— hel.
 165. *Cornilla fecundata*.
 166. *Cypripedium fl. lat.*
 167. ——— ——— albid.
 168. ——— Dioscoridis.
 169. *Gnaphalium hirsutum*.
 170. *Delphinium arbutivum*.
 171. ——— ajacis.

172.	<i>Echium byzantinicum.</i>	205.	<i>Linum campicola. & flav. perenne</i>	238.
173	<i>Lionia thoniense</i>	206	<i>Lotus peregrinus. Sib. gr.</i>	209
174	— <i>monanthos</i>	207	— — <i>meus? idem.</i>	210.
175	— <i>Vicia spiciaca.</i>	208	— <i>compressus.</i>	241.
176	<i>Euphorbia maculata.</i>	209	<i>Lupinus aegyptiacus</i>	242.
177	— <i>anon. a.</i>	210	— <i>angustifolius</i>	243.
178	— — <i>W.</i>	211.	— <i>phlosus.</i>	244.
179	<i>Samaria capnoides</i>	212.	— <i>hirsutus</i>	245.
180	<i>Saridella nigellastrum</i>	213	— <i>varius.</i>	246.
181.	<i>Scranium thacum.</i>	214.	— <i>tutus.</i>	247.
182	<i>Sergozon glabrum.</i>	215	<i>Malva alcea prop. Berg</i>	248.
183.	<i>Helianthus annuus fl. glob. pler.</i>	216	— <i>moschata?</i>	249.
184.	<i>Respiris inodorus.</i>	217.	<i>Melica ciliata</i>	250.
185	<i>Hippocrepis unistriquosa.</i>	218	<i>Medicago catalonica.</i>	251.
186	— <i>multiflora.</i>	219	<i>Micabalis Falappa</i>	252.
187.	<i>Hypochaeris glabra.</i>	220	— <i>longiflora.</i>	253.
188.	<i>Hordeum corymb.</i>	221.	<i>Prilium paradoxum</i>	254.
189	<i>Iberis amara.</i>	222.	<i>Trifida multifida.</i>	255.
190	— <i>umbellata.</i>	223.	— <i>hum. anca. Sw. 88.</i>	256.
191.	<i>Ipomoea coccinea.</i>	224	<i>Nigella Damascena.</i>	257.
192.	<i>Lactuca virosa.</i>	225.	— <i>hispanica.</i>	258.
193.	<i>Lathyrus zilianic. od. nob.</i>	226	— <i>alb.</i>	259.
194	— <i>ficulus. ad coar.</i>	227.	— <i>orientalis</i>	260.
195	— <i>fatuus</i>	228	<i>Ornithopus scorpioides.</i>	261.
196	— <i>fulvifolius? hirsut.</i>	229	<i>Panicum italicum.</i>	262.
197	— <i>fatuus alb.</i>	230	— <i>hirsutum.</i>	263.
198	— <i>Clymenum.</i>	231	— <i>aegypt. fulvifolium.</i>	264.
199.	— <i>articulatus</i>	232.	<i>Papaver hybridum.</i>	265.
200	— <i>licosa.</i>	233.	<i>Phalaris paradoxa.</i>	266.
201	— <i>angulatus?</i>	234	<i>Pisum ochrus</i>	267.
202.	— <i>lingitarsis.</i>	235	<i>Polygonum undulatum?</i>	268.
203	<i>Lavatera trimestris alb.</i>	236	<i>Raphanus caudatus. Sib. gr.</i>	269.
204	— — <i>rubi.</i>	237	<i>Ruscus odorata.</i>	270.

238. *Vicinus communis* sub-
 239. ——— *trappa*.
 240. *Salvia aethiopic*
 241. ——— *cratophylla* } in ar.
 242. ——— *hispanica* } 4.
 243. *Scabiosa atropurpurea*
 244. ——— *fl. albid.*
 245. ——— *stellata*.
 246. *Scorpiarus vermiculata*.
 247. *Sibesbeckia orientalis*
 248. *Silene quinquecostaria*.
 249. ——— *creta*.
 250. ——— *rostriflora*.
 251. ——— *stricta*? *gallica*.
 252. ——— *rostriflora*? *polyph.*
 253. ——— *conoides*.
 254. ——— *lufitanica*.
 255. *Spergula nevadensis*.
 256. ——— *prope hid.*
 257. *Tageles patula*.
 258. ——— *creta*.
 259. *Trifolium spumosum*.
 260. ——— *melilot. iadica*.
 261. *Triticum compactum*
 262. ——— *monococcum*.
 263. ——— *polanicum*
 264. ——— *speltoides*.
 265. *Vicia inter fyl. prope Obsid.*
 266. ——— *helvetica*.
 267. ——— *hoffmanniana*.
 268. ——— *anonyma*.
 269. ——— *herborea*

270. *Vicia bacca*? *nodosa*.
 271. ——— *perigrina*? *nodosa*.
 272. ——— *hybrida*.
 273. ——— *pannonica*.
 274. ——— *fl. luteis*? *Lath. spec.*
 275. *Vicia multiflora* sub.
 276. ——— *montana*.
 277. *Vicia mel. 1001*.
 278. ——— *italica*.
 279. *Vicia fatua*.
 280. *Vicia soloniensis*
 281. *Vicia umbellat. fl. var. sp. nov.*
 282. *Dolich. confertifl. fl. plen. com.*
 283. *Crabbe maritima*.
 284. *Draco*? *pharus. parad. A.*
 285. ——— *ad ar. go. B.*
 286. ——— *Iran. weinm. L. 88.*
 287. ——— *spic. cap. D.*
 288. ——— ? *lyp. ? Bonh. 39. E.*
 289. ——— *an potobell. go. D.*
 290. *Lupis subra*.
 291. ——— *pulchra*.
 292. ——— ? *aspera*? *pulchr.*
 293. *Lapsana fol. eleg. crisp.*
 294. ——— *thagadictus*.
 295. *Indigam syriac. in vap.*
 296. *Achyrathes lanata. Sen.*
 297. *Aschynomene desban. Sen.*
 298. *Asclepias nigra. Sen.*
 299. *Browallia densifl. Sen.*
 300. *Catananthe coarctata. Sen.*
 301. *Momordica zeltanica. Sen.*

302. *Ocymum tenuiflorum* Ten.

303. *Phlomis nepetaefolia* Ten.

304. *Panicum pulcherrimum* Ten.

305. *Verbena utricifolia* Ten.

306. *Utricularia lobata*.

A. Chiranth. ann. panic. rubr.

B. — — — — — coerul.

C. — — — — — anglic. rubr.

D. — — — — — fl. ciner.

E. — — — — — rosae.

F. — — — — — coerul. prop.

G. — — — — — rubr. praecox var.
ann. praeced: e rosae

H. — — — — — de Stobg nomine duas castane
regale.

I. — — — — — incarnus fl. Coerul. hft.

K. — — — — — albis hft.

L. — — — — — rubr. Tho

M. — — — — — 4^r. 8^r fl. rubr.

N. — — — — — fl. alb.

O. — — — — — fl. rosae

P. — — — — — fl. cupr.

Q. — — — — — fl. ferrugin.

R. — — — — — brach.

S. — — — — — cheirifolius alb.

T. — — — — — coccineus. 83.

702.

unc

~~Fraxinus excelsior~~

~~Fraxinus excelsior~~

5 1/2 pedes ampla.

Fraxinus erectus, infra nudus, ibidemque fere tripedalis, scaber cortice firmo griseo, sensim versus superiora angustior, ex pristinis vel abscissis vel emortuis ramis hinc inde gibbosus, supra vestitus multis ramis, in quos ipse sensim divaricatus.

Rami copiosi ex viridi grisei, quaeque versus directi, oppositi, ut tam praesentibus ramis quam vestigiis pristinarum patet, inferiores horizontales, superiores portulicosi, catervis inferiorum dependentibus, superiorum ascendendo incurvis. Rami secundae divisionis elongati, basi nudi, quorum ramuli oppositi, grisei, quadrangulares, undique foliis vestiti.

Folia lanocetata, firma, et quasi coriacea, sicca, costa media in mucronem producta supra viridia colore profundiori, sed fuscure albo facile deturando tecta, punctata, nitentia, vix venosa, infra ac fuscure tenaci albida, nitentis coarctata, opposita, patentia, margine integerrima, subinde fere repanda (rarius monstruosis cernis elongatis ex coarctatione nimia marginis difformia), breves petiolata, pediculis pinniculis. Trico supra per mediam sulcum distincto, subdecurrente.

Floris congesti in racemum compressum
vel thyrsum brevem, in ultimis ramulis termina-
libus et lateralibus procurrentem, axillarem, vel
in utraque ala oppositum, vel alterutra saltem emer-
gentem.

Pedunculus communis compressus, seu obfo-
lete quadrangularis, albidus, pedicelli concordes
oppositi, teretes, quorum infimi longiores, et prout
terminalis, triflori, lateralibus triq. subsessilibus,
reliqui brevissimi uniflori.

Bractea calyci substrata eadem cum illo
longitudinalis, subulato-lanceolata, iam ante expansi-
onem floris nascens, et decidua. Praeter hanc apice
pedicelli Denticuli duo, oppositi, persistentes.

Calyc monophyllus, cyathi formis tubum
corollae aequans, sinibus obtusis intermedium qua-
dridentatus, albus, persistens.

Corolla monopetalata, ante expansionem
globosa, viridescens, dein infundibuliformis, viridi
alba, infra, decidua, tubo brevissimo, limbo quadri-
partito, laciniis ovatis, concavis, acutis, expansis.

Stamina duo corollae breviora. Setae
pauci corollae ad comissuram eiusdem binas oppositas
inserta, compressa, filiformia, brevia. Antherae
magnae basi divisa, interioribus planae, exterioribus
sulcatae, erectae.

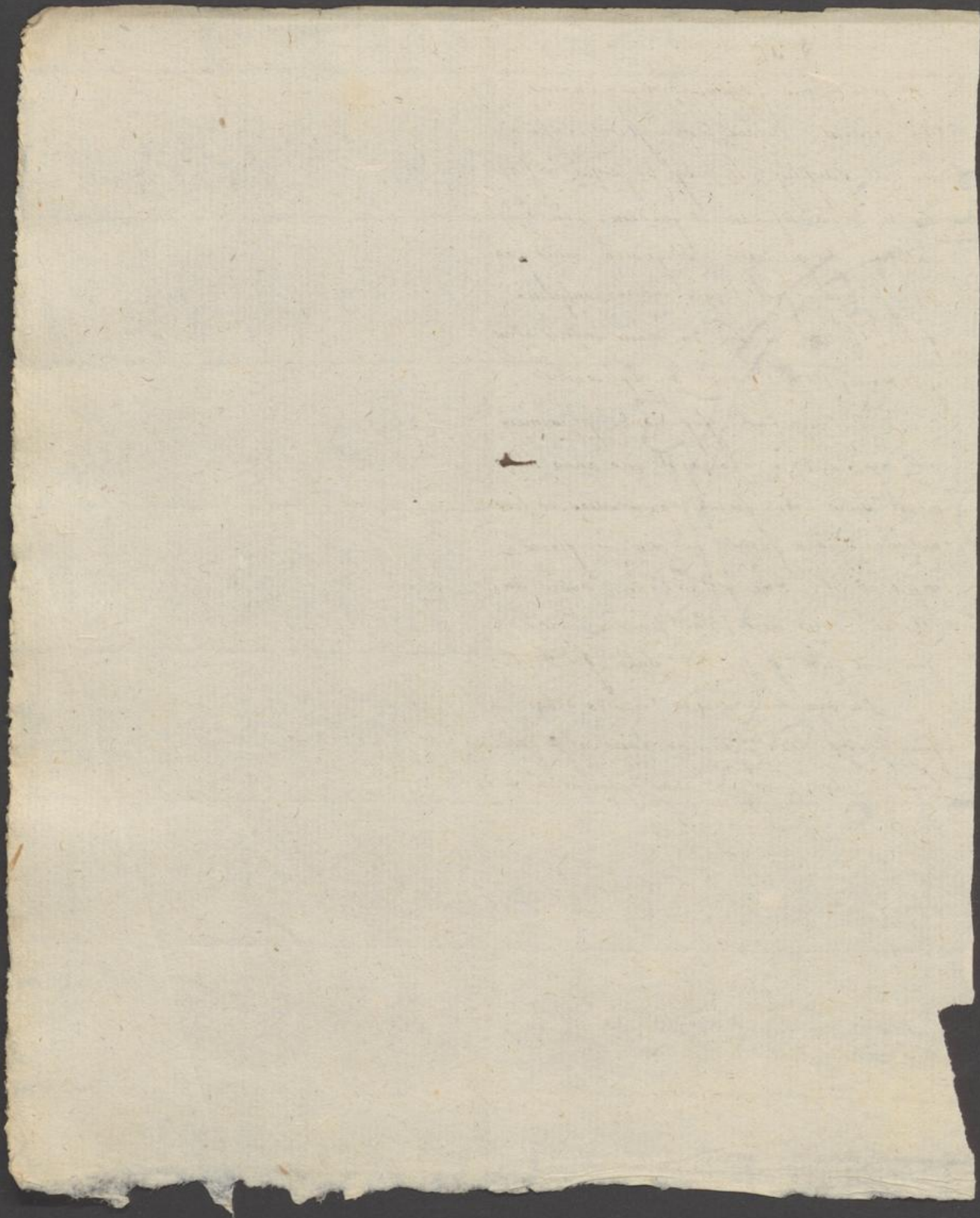
Pistillum unum, longitudine filamenti.
Serena globosum. Stylus brevissimus. Stigma
maius cuneatum, acie leviter emarginata.

Pericarpium: Duypa oblonga globosa glabra,
carne sicciore, ruce aspera, crassa, dura, nucleo albo, dolci.

In paucissimis floribus corolla quinque par-
tita occurrit. Nunc tamen stamina flava
invenit Illustriſſ. Murray, sed semper in flore
impari brevitate infimae et quidem, quando id
contigit, utroque latere. Longe vero rarius qua-
litate stamina per luxum naturae conspicua
fuit. Nervi racemi in ramis inferioribus
sepe manifestarunt, pauci in superioribus.

Descriptio nem superiorum peracimur
vis tam a. 1771 adornavit, quo anno
medio Julio arbor floruit, quum alias id sero
autumno modo factum, et via tum flores
exploraverit. Haecigitur sine dubio an-
thesis calor aëris tum temporis adeo infi-
gnis, ut p. m. ad gr. 82 Fahi. ascenderit.

Nunquam vero in horto botanico arbor
fructus maturavit, quin ne hypo causa quidem
calore adiuta, hanc quae alias hybernaculi modo
tempore per hūmem indiget.



pag. 821. Lobeliu, Strepium adoufar.

pag. 422. Caesalpini

Comerasii, Hortus medicus et phitosophic.

pag. 109. Volcameri, Kefferidis Noriberg.

pag. 235. Boccharavi, Histor. plantar.

hort. acad. lugd. Bat. Pars. I. pag. 320.

Christian Knautii, Compend. botanic. pag. 57.

Kalleri, Enumerat. plant. Gotting. pag. 235.

Ludwigi, Definit. gener. plant. pag. 1. De Hamul,

Tracte des arbres et arbores. Tom. II. pag. 57.

Chabraii, Sup. dictons et hieroglyphes pag. 49. Th. Monti, Index Plantar. pag. 48. Dale Pharmacologia. pag.

Olea fativa: Lobeliu, Troces. Tom. II. pag. 125.

Austii, Histor. rarior. plant. Lib. I. pag. 26.

Lind. Rarior. aliquot stirp. per Hispan. observant.

Histor. pag. 45. Dalech amyri, Histor. gener.

plant. Tom. I. pag. 342. Tabernaemontani,

Krauterbuch, Tom. III pag. 1450. Joh. Bauh.

hini, Hist. plant. univ. Tom. I. Lib. VI. Cap. I.

L. Bauhini, Pinax. pag. 472. Joh. Gerard

Herball or general Historie of Plantar. pag. 1206. Lind. Herbal, corrected and enlarged by Thomas Fother.

Parkinson, Theater of Plantar. pag. 1438.

Johnson, Dendrographia. p. 249.

Luc, Stirp. Hist. plant. Tom. II. pag. 1541

Lind. Stirp. exsicc. Brittan. pag. 189. Magnoli,

Botanic. Monspel. pag. 189. Hermannii,

Hort. acad. Lugd. Bat. pag. 467. Journesfort,

Insit. cu herb. Tom. I. pag. 598. Lind.
Mem. botan. pag. 472.

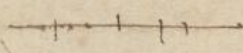
337



Volthamici, Flora Norberg. pag. 307

Phytanthozai iconographia
Weinmanni, Kunze's Botanische Zeitung, Tom. III

pag. 467. Blackwell, Louise's herbar. Tab. 199



Olea sativa fructu globoso, vel ovato maio-
re vel minore: J. S. K. Kramer, Sentam. botan.
amendat. et auct. pag. 123.

Olea domestica: Matthioli, Præsentationes
pag. 61. Eiusd. coment. in Dioscorid. illustr.
a l. Bauhino. pag. 177. Comararii, de
plantis Epit. utriusq. l. A. Matthioli. pag. 100.
Zwingeri, Neu-vollthomensis Kräuterbuch
pag. 57.

Olea domestica: Laff. Durante, Herbario mus.
no. pag. 215.

Olea foliis oblongis, semper virentibus:
Bourhaavi, Indra alter plantar. Hort. Lugd.
Bat. Tom. II. pag. 210.
europæa

Olea foliis lanceolatis: Linnaei, Mat. med.
pag. 37. Eiusd. Syst. veget. Ed. Murray.
pag. 55. Eiusd. Syst. plantar. Ed. Richar.
vi. pag. 19. Fronavii, Flora Orient.
Sauvages Flora Montpellier Linnaei, Catal.
plant. Götting. pag. 275. Scopoli, Flor.
ra Carni. Tom. I. tit. 6. pag. 8. Lud.
Gerardi, Flora Gallo-Provincial. pag. 322.

Gouda

latus, succo fere sanguineo.

22) Ulivo volgarmente detto co' reggivo' lungo. = Folia brevia et lata. Fructus oblongi acuminati, lin. 15. longi, 8 et semis lati, quorum plerique per motum ita'ium rubescunt.

23) Ulivo volgarmente graniguo' noto. = Folia angustissima. Fructus niger subrotundus, lin. 9. longus, 7 et semis latus.

24) Ulivo volgarmente imbrato' = Rarius et foliis sparsis. Folia brevia rara, fructus nigri, oblongi, lin. 9. longi, 7 et semis lati, ferentia, sive tardius et vario tempore maturiscentis.

25) Ulivo volgarmente marajala. = Folia brevia. Fructus niger subrotundus, lin. 10. longus, 8 latus.

26) Ulivo volgarmente maricaja. = Folia lata cincta. Fructus niger ovalis, lin. 11. longus, 8 latus.

27) Ulivo volgarmente detto Proficino. = Folia brevia, angusta, erecta. Fructus nigri lin. 8 longi, 6 et semis lati, quini et semi rotati in racemos digressi.

28) Ulivo detto Pipirino. = Folia brevia lata. Fructus rotundus diametro spa lin. niger.

29) Ulivo detto Vesicatio. = Folia parva, angusta, sparsa. Fructus ovalis lin. 7. et semis longus, 6 latus, et brui petiolo propendens, niger.

30) Ulivo volgarmente kazzojo. = Folia angusta, erecta. Fructus niger subrotundus, lin. 8 longus, 6 et semis latus.

31) Ulivo detto Rosjolino. = Folia latiuscula. Fructus niger oblongus, nonnihil intortus, lin. 10. longus, 7. latus, niger sed saepe per maturitatem etiam rubens.

32) Ulivo detto volgarmente di tre volte.

~~Folia ... lin. 12. longi, 8 latus, fructus ...~~
~~...~~



Has in regie arboribus, in climata arbori favente
aber in regie arboribus, in climata arbori favente

Ulima in trochur, laupfer und ungaris bod
magis prode quicquid pingue est, sed in
iniam lather und dactylis non quicquid est.
In potestari quidem totum
In lathera mundi, par usque ad u. Hanc des
arbor in nazareth et in aspartum et in aspartum
baumu possidet und dicitur, etiam lathera.
In potestari quidem totum
In lathera mundi, par usque ad u. Hanc des
arbor in nazareth et in aspartum et in aspartum
baumu possidet und dicitur, etiam lathera.
In potestari quidem totum
In lathera mundi, par usque ad u. Hanc des
arbor in nazareth et in aspartum et in aspartum
baumu possidet und dicitur, etiam lathera.

K) Traite des arbres et arbustes. T. II. pag. 60.

Ulima in trochur, laupfer und ungaris bod
magis prode quicquid pingue est, sed in
iniam lather und dactylis non quicquid est.
In potestari quidem totum
In lathera mundi, par usque ad u. Hanc des
arbor in nazareth et in aspartum et in aspartum
baumu possidet und dicitur, etiam lathera.
In potestari quidem totum
In lathera mundi, par usque ad u. Hanc des
arbor in nazareth et in aspartum et in aspartum
baumu possidet und dicitur, etiam lathera.

L) Jfr. Kich. De Hauteursch, Observations
De Medecine. Tome. I. pag. 9.

Art. XII.

Man hat einen Baum, den der Baum.
In potestari quidem totum
In lathera mundi, par usque ad u. Hanc des
arbor in nazareth et in aspartum et in aspartum
baumu possidet und dicitur, etiam lathera.
In potestari quidem totum
In lathera mundi, par usque ad u. Hanc des
arbor in nazareth et in aspartum et in aspartum
baumu possidet und dicitur, etiam lathera.

M) Hist. plant. T. I. lib. VI. pag. 9.

fruchtbar, fruchtbar.

nubium datus reddere et olivaceum
de Olivaceo nullo sic in meo uno de pro
mella feto sub uno magis ubi
trina dicitur fuit, deo melle ubi mundum
minus faverit relinquentia. Ad quanto
quodamque, ubi ubi ibi dicitur. Allium in meo

quidam malo, quod olivae perinde,
in meo, ubi dicitur deo dicitur, glaucum autem
exiliosem feto. In exortian cuspula tantamina
mala, ubi dicitur, gustus, hanc, lictus, in faverit,
apponi remedia possunt, quae
fotissimae, in meo dicitur, subgagat, pallis, in
dicitur, in meo, magis autem, imminuit,
in meo, in meo, in meo, in meo, in meo.

Illo malo olivae a lava, quodam infecti
dicitur, ubi dicitur deo dicitur, non in meo, in meo
infecti, quae si olivae, quodam, plerumque
dicitur, in meo, in meo, in meo, in meo, in meo.
Cubitus, in meo, in meo, in meo, in meo, in meo.
in meo, in meo, in meo, in meo, in meo.
In meo, in meo, in meo, in meo, in meo.

Itaque lava, quae non modicum vel largissima melle nimis quantum
dicitur, in meo, in meo, in meo, in meo, in meo.

saepe immittit, in meo, in meo, in meo, in meo, in meo.
in meo, in meo, in meo, in meo, in meo.
in meo, in meo, in meo, in meo, in meo.

oleo quod indolent
in meo, in meo, in meo, in meo, in meo.
in meo, in meo, in meo, in meo, in meo.
in meo, in meo, in meo, in meo, in meo.

in meo, in meo, in meo, in meo, in meo.
in meo, in meo, in meo, in meo, in meo.
in meo, in meo, in meo, in meo, in meo.

in meo, in meo, in meo, in meo, in meo.
in meo, in meo, in meo, in meo, in meo.
in meo, in meo, in meo, in meo, in meo.

in meo, in meo, in meo, in meo, in meo.
in meo, in meo, in meo, in meo, in meo.
in meo, in meo, in meo, in meo, in meo.
in meo, in meo, in meo, in meo, in meo.
in meo, in meo, in meo, in meo, in meo.



in ea facit aut eventum
 magis alio tunc rebus in aut hinc gatu
 aliam descriptat.
 hinc. pro baruff alio finem magis aut
 sanctorum hinc.

Arenaria fasciculata
Pizcutella aegyptiaca Suof.
Medicago marina
Evolvulus affinis
Oenothera a. frinata.
_____ *muricata*
Oenothera minatiopima
Silene virgerea
Hypericum androsaem.
Scum reptans
Sedum aizoon
_____ *hybrid.*
Potentilla hirta
_____ *subcaulis*
Thalictrum minus
_____ *flavum.*
_____ *sibiricum*
Ligusticum boreale
Paspiflora
Achillea ageratum
Anacyclus aureus
Croton tinctorium
Serbina bonariensis
Anchusa officinalis
Lercodia creta. Banks
B.S. (24) *Plant. sibirica*

18
Fenicium lucidum
Lytifus argenteus
Cappicum tetragonolobum. Miller.
Kuelleria strepera
Lobelia spikyptica.
Lechnum racemosus
Cacalia Saranica.
Lonicum coronatum
Pimpinum lusitanicum
_____ *orientale*
Sisymbrium Karellicum
Raphanidum ramosus
Cacalia hastata. J. frumolius
Lotus rectus
Allium amylographum
Melothria pendula.
Fenicium chamaedryos.
Comelina cucullata
Knecio elegans
Spartium junceum
Melissa calamintina ————— 200
Scorwallia demissa
Larthamus riticus
Costulacca pilosa
Hyphanthus Nirusi
Panicum capillatum
Vayrum minimum
Onofala alternifolia

Nr. 2512a. Papp. 79. Radices: fünf bis, und folgenden gantz Pflanzen

Saxif. grossifol

— pennsylvanica

Lonicera alpigena

— nigra

Calceol. ^{flavicaulis} odorata f. hastata

Linararia amelloides

Lagfia bitagularis

Semperviv. luteum

— globifer

Scorod. erecta. Benth

Stellaria anemaria

Helianth. integrifol

Robinia Kalodendros

Lynanthum acutum

Artemisia coerulescens.

Iris ochroleuca.

Nepaea laciniis

Urtica ~~divaricata~~

Podostem. orientalis

Statice suffruticosa

Semina a G. Spielmann ad G. Murray
missa.

Spp. # (1)

Salvia rosea

Spp. # (3)

Salvia violacea

Spp. # (4)

Anchusa flava

Spp. # (5)

Solanum Bon.

Spp. # (6)

Selinum annuum

Spp. # t. (7)

Scandix incognita

Spp. t. (8)

Chenopod. finense

Spp. # t. (9)

Thymus Patavinus

Spp. fr. # (10)

Cistus roseus.

Spp. # t. (12)

antirr. striatum

Spp. # t. (13)

Sisymbrium hispanicum

Spp. t. (15)

Centauria grandis

Spp. t. (17)

Calendula Gortkohf.

Spp. # t. (16)

Senecio Hall. 62. 2

Herbaria a G. Pott. Medico Brunsvicensi.

ad G. Murray misa

P.P. # 4 fr. (1)

Salvia byzantina Suof.

P.P. # Ot. (2)

Bromus squarrosus?

P.P. Ot. (3)

Panicum aegyptiac. Toven.

P.P. t. (4)

Panicum maritimum Suof.

P.P. Ot. (5)

Phalaris pueradota

P.P. Ot. (6)

Agrostema nicaeensis Allion.

P.P. Od. (7)

Triticum ramosum

P.P. Od. (8)

Salsola peduncul. Vall. St.

P.P. Oc. (9)

Lithospermum aegyptiac. Suof.

P.P. Od. (10)

Epilobium obscurum Schreb.

P.P. Oc. (11)

Biscutella aegyptiac. Suof.

P.P. Oc. (12)

Erum vicia syriaca Vall.

P.P. Oc. (13)

Vicia syriaca Suof. Variet. fere V. sativa

P.P. Oc. (14)

Rhaphanus cacherianus Jacqu.

non differe videtur a V. Lunado nisi semin. colore.

P.P. Oc. (15)

Rhaphanus abysynicus Bruce

P.P. Od. (16)

Raphanus tenellus.

P.P. S. d. (17)

Tragopogon panonic. Jacqu.

P.P. 4 d. (18)

Achillea, qualis speciosus?

proxime accedere videtur ad A. nobilissimam.

P.P. Od. (19)

Sonchus oleraceus gigas Lippii

Variet. S. arvensis.

P.P. 7 t. (20)

Lecordia erecta Banksi indicante Dno
Tosper jun. lunigunda H. parisi. Suffren.
Tos. hibernicum cum citris etc.

1779

Semina a H. Vohl. Prof. hijf. ad U.

Murray misfa

P. L. c. (1)

Convolvulus obscurus

P. L. V. (2)

Silene bellidifol.

P. L. t. (4)

Medicago latatonica.

1779

27

Semina a M. Scopoli ad A. Murray

misfa

Sc. # t. (1)

Milium australe Jacq.

Sc. # c. (2)

Synoncha solanifolia Allioni

Sc. c. (3)

Solanum laurifol. Allioni.

Sc. # t. (4)

Marubium serpyllariifol. Marsili

Linnaea a L. Reichard. Med. Dr. Francofurt.

ad H. Murray misa. 1779

Sp fr (1)

Scutifera mandanica

Sp t (2)

Panicum aegyptiacum

Sp c (3)

Solanum coccineum Turf.

Sp fr. (4)

Spilotium obscur. Schreb.

Sp (5)

Nepeta regia Schreberi

Sp (6)

Lepidium orientale

Sp Oc (7)

Delichos lobata

Sp c (8)

Phajotus cacherinnus

Sp t. (9)

Trifol. apulum

Sp Oc. (10)

Lucurbita gisla lalaba sp.

Sp Ot. (11)

Centaurea ambertori

Sp Ot (13)

Centaurea crocodilloides

Sp l (14)

Crepis nemorosus,

Sp t. (15)

Atriplex De Malthe.

Sp t. (16)

Atriplex ferrata.

Lathyrus articulatus

Phalaris paradoxa

Prasium maui

Centauria linearia

Archusa officinalis

Chacophyllum aromaticum

Paucum maritimum Desf.

Scabiosa cymosa

Scimpinella peregrina

Serpentaria tortum

Geranium longifol

Ligusticum maculatum?

Thalictrum flavum. β . speciosum

avena nuda

Echinops sibiricus.

arctotis stendulacea

Symphoricarpos muralis

Verbascum alatum

Lathyrus tingitanus

Salvia serotina

Agrostis cruciata

Rubus cuneatus

Phacelia rufae Jacq

———— catheriacis

————

————

————

————

fructu...
Mullein multicaulis Jacq.

as pen. sibir.

Vanilla viridi

———— praeum

il 2874 ~~Rogant~~ Aug. 19.

Rosa fructuosa sicut solum Jacq. Hluntz

anthracum frutescens

———— alooides

Mesembryanthemum verruculatum

———— falcatum

———— expansum

———— glaucum

Lactuca thymanthus

Anemone ferumbet

Aloe perfoliata

Lotydon spuria

Euphorbia canariensis.

(Sist. Lanic. glaucum)

Salvia officinalis

Mentha levina

Potamogeton madriana

Lagurus ovatus

Geranium sibiricum

Sida occidentalis

Scimpinella dichotoma

Antea Oculus Christi?

Cynopurum aegyptium

Phacelia farinosa?

Feb 24 1779

Sertolera biflora

Hibiscus phoeniceus Jacq.

Antennaria fruticosa

Spiza canadensis

Sida occidentalis

Thalassia bulbosa

Panicum filiforme

Agrostis alba

_____ *radiata*

Bromus ramosus

Panicum divaricatum

Elymus virginicus

Lycopodium ciliatum

Selinum carvifolia Thunberg Jacq.

Urtica dioica

Achillea millefolium

_____ *alpina*

Antennaria nobilis

Aster multiflorus

Scorzonica hybrida

_____ *spassia longifolia*

Verbena urticifolia

Althamonta condensata

_____ *meum*

— *Albus Marrubium supinum*

Allium ascalonicum

_____ *fibrificum*

_____ *oleraceum*

Daucus Geringium

Scrophularia parviflora

Alchemilla alpina

Silene paradoxa

Lamium Targanicum

Solidago tanacetata

_____ *flexicaulis*

Lochnera herbacea

_____ *trilocularis*

_____ *oblonga*

Helleborus viridis

Centauria pulchella

Carduus tuberosus ?

Rhynchospora virginica

Minuartia campylocha

Verbena hastata

Statice tatarica

Pimpinella peregrina

Craspedium glomeratum

Thalictrum flavum

Salvia glauca

Medicago radiata

Salvia pratensis

Plantago subulata

Bryonia cretica

Scilla tortuosum ?
glauca
Eryngium aquaticum
 — *alpinum*
Linum perenne
 — *alpinum*
Raspisulphurea aegyptiaca
Legystrum peregrinum
Salvia illyrica. Syno. # t. (2)
Jolanum thymifolium
Cistus albidus
aegyptiacus
 — *lanceolatus*
Alyssum eriticum
Ocimum americanum
 — *monachorum*
 — *scutellarioides*
Oenothera longiflora
 — *sinuata*
 — *humilis*
 — *holosericea*
Scrophularia lucida
 — *auriculata*
Antirrhinum majus β
 — *aegyptiacum*
Dianthus glaucus

Thlaspi histum
 — *carotocarpon*
 — *peregrinum*

Phytolacca octandra
 — *decandra*
 — *icosandra*
Sideritis elegans Nutt.
 — *hyoscyamus*
Jussophylla paniculata
Agrostema coronaria
Senecio montanum
Petiveria alba
Lochnerus aestivus
Linum alpinum
Lepidium spinescens
Scardamineus
Euphorbia pilosa
 — *parviflora*
Peseda aridata
Marrubium algypticum
Prostrata emissa
Polygonum orientale
Lochneria Draba
Motucella laevis
Samolus Valerandi
Kedysarum coronaria
Cotula perennans Jacq.
Cleome aculeata
 — *spinosa*
 — *gigantea*
 — *codicandora*
 — *arabica*



Geranium althacoides
 ——— incanum
 ——— maritimum
 ——— quinum
 ——— ciconium
 ——— carnosum

Phajolus rubus Jacq

Biscutella laevigata.
 Dolichos pinnatus
 ——— longispedalis

Crabbe maritima
 Hibiscus cannabinus
 Chieranthus maritimus

Melochia pyramidata.
 ——— scorchorisif
 Lid = umbellata

Malva corom andeliana
 ——— carolinia
 ——— hispanica
 Ranias balearica

Picia bians
 ——— pannonica Jacq.
 Sinapis juncea
 Dolichos sesquipedalis

Pentapetes phoenicea
 Veltaria alliacea

Syzymbrium pyrenae
 Hibiscus filalveus
 ——— canbinus sculentis

Arachis hypogaea
 Vrena lobata.
 Sinapis Allioni Jacq

Helonius tuberos.
 Centaurea fobrica
 alica ficifol.

Glycyrrhiza echinata
 Saxifraga crassifol.
 Motucella tuberosa

Onosma echioides
 Lavatera triloba
 Dryas pentapetala

Astragalus uliginosus
 Trifolium lupinaster
 Ornithogalum uniflorum

4. Biscutella runcinata.
 Leontice nova
 Rheum Rhaipontico procerum

Scrophularia nondum descripta flore alb.
 Polygomon frutescens
 Stobus luteus

Sumaria spectabilis
 Vaccinia anomala
 Glycyrrhiza echinata

Aquileia mortuora
 Dictamnus albus
 Geranium sibiricum
 Berberis Sibirica



Dotylos Lablab fl. alb
_____ fl. rubr
Phaseol. lunat. pumil. rubr
Bartia pedis-
Veronica incana
_____ pinnata

Dracocephal. thymiflor

Sinapis iurcea

Centauria Centaurium

Trigonon aegyptiac.

Ononis rotundifol

Lotus peregrinus

+ *spinos.*

Verbena dichotoma Mur.

Carduus Casabonae

Baccharis imbricat.

Lonyza foetida

Biserrula helocina

Astragalus austriacus

_____ pentaglottis

Trifol. fragifer

Sporaea conglutifol

_____ palaestina

203

44 May 79.

30

Scorpi. articulatum all.

Scutellaria albida

_____ peregrina

_____ alpina

_____ albisina

Centauria napifol

_____ eriphosa

_____ fistulata

Mimosa palmarum fl. alb.

Mimosa glauca

_____ pudica

Atriplex hortensis fol. luteo

_____ hortens. β

Sisymbrium, an conatum?

_____ trifoliat

Thuya orientalis

Ambrosia elatior

_____ maritima

Poa abyssinica

Momordica Balsamum

_____ Vateriaum

Amaranthus flavus

Vicia lasyma

Lea mayd. sem. rubr.

Ranthium orientale

Andrachne tetraphloides

Nicotia aegyptiaca

Trachium coeruleum

Salanka hispida

— *aparine* var.

Lotilia Cliffortiana

— *inflata*

Croton lobatum

Acalypha virginica

— fida urens

Cochlospermum indicum

Bryonia lasiocarpa

Lucumia Prophetar.

Marrubium peregrinum

— *cardioides*

Repetia italica

— *ucranica*

Urtica Dodartii

Avena orientalis proserna

Verbena acmella

Psoralea polymorpha Murr.

Filago aegyptiaca

Lucumia thibetica

Senecio flavus var. β .

Trigonotis viscosum

Senecio cirrhosus

Senecio tinidus

Hypericum chinensis

in *W. Pflanzl. 79.*

Senecio perfoliatus

— *hispida*

— *petraea*

— *lotyledon* var. α .

— *lotyled.* var. β .

Senecio Erechtoides

Achillea millefolium

Linaria amelloides

— *Siberica*

Leptis apocynus fl. alb.

— *Samana*

Geranium reflexum

— *phacum*

Lythrum maritimum

Potentilla fragarioides

— *multifida*

Chelidonium majus folio quercino.

Geum montanum

Chenopodium aristatum

Longyza facaltiva

Boerhaavia scandens
Anchusa tinctoria
Thymus tenuifol.
Lotus orithopodioides
Hygella orientalis
Scabiosa picula
Geranium emandifol.

Crepis sibirica
Potentilla rupestris
Vanicum italicum
Mulleborum scosile
Spizelia anthelma
Anethum segetum
Basella rubra
— alba
Felinum carvifol. Crabraei
Salsola hyssopifol.
Kumera dentatus
— aegyptius
— divaricatus
— brachycephalus
Hypogonum album β
— aurum
— pusillus
Atropa physaloides
Physalis flumosa
Capsicum tetragonum

Datura tatula
— fastuosa
Ipomoea pes tigridis
Lagocchia cuminoides
Allium canadense
Convolvulus pentapetaloides
Crucifera rubens
Corydalis hysopifol. α et β.
Scabiosa grammantia
— picula
Ricarium aurantiac.
Salvia lyrata
Comelina cucullata
Hypocoum procumbens
Peromia peregrina
— romana
anagallis monelli
Anchusa tinctoria
Portago indica
Salsola roscacea
Capsicum baccatum
Chenopod. cristat.
Kumera vesicarioides
— aegyptius
Hernaria γ hirsuta
Physalis peruviana
— angulata
Gentiana lutea

Senecio sibirica a Dre Behrens Medico
compositi in Sibiria U. Murray misa.

B.S. fr. (5)
Polygonum frutescens

B.S. fr. (9)
Oxypsa echinoides

B.S. d. (10)
Dictamnus albus.

B.S. fr. d. (14)
Berberis sibirica. vid. Pall. Flor.

B.S. fr. (17)
Pocania anomala.

B.S. d. (18)
Aquilegia montana.

B.S. O. d. (21)
Lingyis juncea

B.S. d. (22)
Geranium sibiricum

B. S. O d (25)
Dracoccephalus thymiflor.

B. S. 4 d (26)
Veronica incana

B. S. fr. (27)
Bartzia pallida

B.S. 4
Veronica

B.S. O fr # (29)

Scrophularia nondum descripta flore albo
vid. Pall. Flor.

B.S. fr (32)
Samolus spectabilis

B.S. 4 d (34)
Glycyrrhiza echinata

B.S. d (35)
Orobanch latens

B.S. fr (38)
Robinia pygmaea

B. S. d (39)
Centaurea sibirica

B.S. d (41)
Centaurea Centaureum

B.S. fr. (45)
Moluccella tuberosa. Pall. Flor. III.

Semina a U. Sieghard, *Schiffe*
Medic. Suisse. ad U. Maur. *missa*

Z. Ot. (1)

Triticum Zea

Z. Ot. (2)

Bromus corniculatus.

Z. t. (3)

Scabiosa marilandica.

Z. t. (4)

Scabiosa divaricata.

Z. t. (5)

Galium spicatum.

Z. t. (6)

Galium cinereum

Z. c. ~~Ze~~ (7)

Convolvulus Lind. sem. alb.

Z. (8)

Convolvulus aegyptius

Z. t. (9)

Atropa Zucconi

Z. Ot. (10)

Bupleurum Fouan

Z. 4 fr. (11)

Lappula Sili fof

Z. fr. (12)

Fefeli articulad. Ullion

Z. d (13)

Apium petraeum

Z. t. (14)

Silene sicca

Z. Ot. (15)

Astragalus cristatus.

Scorzonera graminifolia

Carduus mollis

Sisymbrium polycastrum

Aphrodites fistulosus

Chaerophyllum hirsutum

Scandix odorata

Scabiosa africana

— alpine

Thlaspi caerulea

Papaver nudicaule

Androsace elongata

Aegis amaranthoides

Salvia sylvestris

Rumex vesicarioides

Aquilegia species nova

Thimofa pharnambuca

Origanum sylvestris

Thysanotum millefolium

Hermannia hysopifolia

Polygonum ms.

Tragopogon porrifolius

Thymus hirsutus

Astragalus candidus

Rhodiola rosea

Scorzonera dulcis

Aethusa Biennae

Buschia ciliata

Valeriana sibirica

Battota lanata

Astragalus capitatus

Allium Schoenoprasum Pers. Sibirica

— obliquum

— ca sem. Sibir.

— fistulosus

— paniculatus

Avena Longicauda

Onopordum aculeatum

Lythrum hirsutum

Milium frica

Hieracium pyrenaicum

Tragopogon fistulosus

Salix pyrenaica

Lasiosiphon latifolius

Lythrum alba flore coerulea

Delphinium datum Pers. Sibiric. glabrum

Hordeum vulgare B.

Scabiosa alpina

Thibiscus ficulneus

Phacelia caracalla
Heraclum angustifol.
Sonchus floricidans
Stachys retica Kar.
— *alpina*
Dolichos chinensis
Rafanum cauchianum Jacq.
Chorum triscuon
Santhemum hysterospermum
Chisanthus alpinus
Bidens unca
Bromus cristatus
Aconitum variegatum
Sedum hybridum
Phalaris paradoxa
Sempervivum globosum
Scirpus campanulatus
Lactuca sustanica
Diploteris longifolium
Plantago incurvata Jacq.
Rumex sanguineus
Lippia radaniferus
Geranium bohemicum
Polygonum orientale
Chaerophyllum trifidum
Ficus versicolor
Rhus typhanta
Colutea anthemoides

Scabiosa papposa
Valeriana L. radiata
Asteris pinnata
Polygonum fulgens
Cardiophyllum haticacabum
Convolvul. pentaphyllum
Malva organifol.
Scabiosa graminifol.
Biscutella coronopifol.
— *laevigata*
Agrostis Indica
— *mexicana*
Hipp. alliofida capillata
Melica alliofida
Triticum Zea
Cynodon sagabonae
Triticum monococcum
— *ramosum*
— *turgidum*
— *monococcum*
Hepta violacea
Bromus piperoides
Turnera cistoides
Eruca monanthos
— *leno. Var. p.*
Galium glaucum
Trifolium M. Indica. Var. p. fl. parvo.

34
1. Ulmus procerior.

Cortex intermedius viminalis, flexilis, albido-
cinerascens, longitudinaliter fissilis; fissura
capillari-fibrillosa; fragiliusculus, lateribus
utrinque minutis rugosus.

Odor vix ullus. Sapor vix ullus. Maffi-
catus maxime glutinosus.

Virtus Vermicibus, obtundens, consolidans.

Obs. 1. In fufum aquos. corticis concisi ditate
rubicundum, limpida, subinsipidum, obscure
mucilaginosum, vitriolo maris sanguineum co-
dit. Cortex insipue inter digitos lubricus fer-
tilis. ♀

Ufus. Vulnera.

11. Ulmus campestris. Cortex intermedius sub-
viminalis, albidus, fragiliusculus, longitudinaliter
fissilis; fissura capillari-fibrillosa;
lateri interiore adpersus punctis oblongis,
siccioribus, frequentibus.

Ufus. Odor nullus. Sapor debilis
subamaricans. Mafficatus valde glutinosus.
fertilitas. ♀

Obs. In fufum vitata parte habet fufura
Diel.

Recherches sur la nature et
le traitement de la fièvre que
operale ou inflammation d'en:
traite des femmes en couche par
M. De la Roche. Paris 1783. 7.

Menyanthes trifoliata.

Rosa gallica.

Athamanta cretensis.

Rosa centifolia.

Panicum miliaceum.

Allium Porrum.

Thapsia villosa.

Spiraea filipendula.

Fagus castanea.

Fistacia lentiscus.

Cyperus longus.

Juncus communis.

Polytrichum commune.

Styrax offic.

Humulus lupulus.

Erica vulgaris.

Lilium candidum.

Kubus fruticosus.

Mespilus germanica.

17

Florae Danicae Iconum

55

Saxiculus Decimus tertius.

Tab. 721.

Malva rotundifolia.

Tab. 722.

Scum rivale.

Tab. 723.

Daucus carota.

S. 724.

Trifolium arvense.

S. 725.

Euphorbia helioscopia.

S. 726.

Veronica offic.

S. 727.

Leonurus cardiaca.

S. 728.

Inula Helenicum.

S. 729.

Thlaspi Bursa pastoris.

S. 730.

Ornithoglossum pusillum.

S. 731.

Erysimum cheiranthoides.

S. 732.

Thalictrum minus.

S. 733.

Scorarium Chamaepitys.

S. 734.

Fris spania.

S. 735.

Landamine impatiens.

S. 736.

Mentha gentilis.

- Achillea millefol.*
I. 727.
- Polestiana L. olitoria.*
I. 728.
- Urtica urens.*
I. 729.
- Arenaria rubra marina.*
I. 740.
- Anthemis tinctoria.*
I. 741.
- Poa compressa.*
I. 742.
- Dactylis glomerata.*
I. 743.
- Polygonum lonchitidis.*
I. 744.
- Eupatorium cannabinum.*
I. 745.
- Urtica dioica.*
I. 746.
- Lolium perenne.*
I. 747.
- Triticum repens.*
I. 748.
- Poa nemoralis.*
I. 749.
- Poa palustris.*
I. 750.
- Agrostis flava paniculata patente, calycibus
peltatis aequalibus, hispidiusculis, non coloratis,
flosculis muticis.*
I. 751.
- Lamium amphiacale.*
I. 752.

- Sinapis arvensis.*
I. 753.
- Althamanta Libanotis.*
I. 754.
- Hanunculus lingua.*
I. 755.
- Polygonum dumetorum.*
I. 756.
- Allium aspinum.*
I. 757.
- Atropa Belladonna.*
I. 758.
- Polypodium Dryopteris.*
I. 759.
- Polypodium Thelypteris.*
I. 760.
- Conferva nidifica filamentis simplicibus apice
fasciculatis proliferis.*
I. 761.
- Marchantia haemisphaerica.*
I. 762.
1. *Ulva prolifera tubulosa simplex teres, adaltis
compressiscula.*
I. 763.
2. *Ulva spongiformis tubulosa, ramosa, teres ramis
simplicissimis.*
I. 764.
- Lichen resupinatus.*
I. 765.
- Lichen horizontalis.*
I. 766.
- Lichen pertusus.*
Tab. 767.
1. *Lichen aphtosus.*
I. 767.
2. — *caninus.*

Fucus Salsia fronde plana simplici lineari, aequa-
li, basi angustiore.

S. 169.

Fucus bullatus fronde palmata foliis disco infla-
tis, apice divisis.

Fucus miniatus frondibus membranaceis dichotomis
ceneris, digitato proliferis.

S. 170.

Fucus bullatus fronde palmata, foliis disco in-
flatis, apice divisis.

S. 171.

1. *Conferva uncialis* viridissima sericea filamen-
tis geniculatis ramosis: pinnae secundis.

2. *Linum aquaticum*. Ser. Imp. S. 17. c. 12. Dill.
musc. t. 5. f. 25. A. Genana. op. 1. p. 27. t. 32. f. 72.

Conferva Linum filis geniculatis simplicioribus
longioribus, articulis cylindricis.

S. 172.

Fungus coronatus vel marmoreus. Stab. th. 77. t. 7
f. A. Act. h. v. h. t. 5, f. 1-3. Hed. fung. p. 114.

Agaricus procerus albus squamulosus, stipite
longo, annulato et bulboso.

S. 173.

Fungus vagus albus. Wat. fung. v. imin. 21, t. 8,
f. C. D. E.

Agaricus nitidus lamellis nigris dist. ant. l. b. g. com.

Didymium sordidum stipite annulato. Velela. v. p. 79.

S. 174.

Agaricus mutabilis lamellis purpureis albus,
stipite cavo.

1. *Clavaria polymorpha* rufa
2. *Clavaria variegata* non sessulosa con-
dida. Mich. 209, 2. t. 87. f. 12.

3. *Clavaria muscoides*.

S. 176.

1. *Agaricus betulinus*

2. *Trichia nivea*. Hall. 2160. t. 43. f. 2.

S. 177.

1. *Botrytis spicata*. Mich. 212. t. 91. f. 4.

2. *Mucor glaucus*.

S. 178.

Mucor septicus.

S. 179.

1. *Uvula pusilla* supra subconulifera,
subtus alba, margine crenulato.

2. *Uvula minuta* supra flava, subtus lanugi-
nosa, alba.

3. *Uvula equina* globosa fulva, catene filosa.

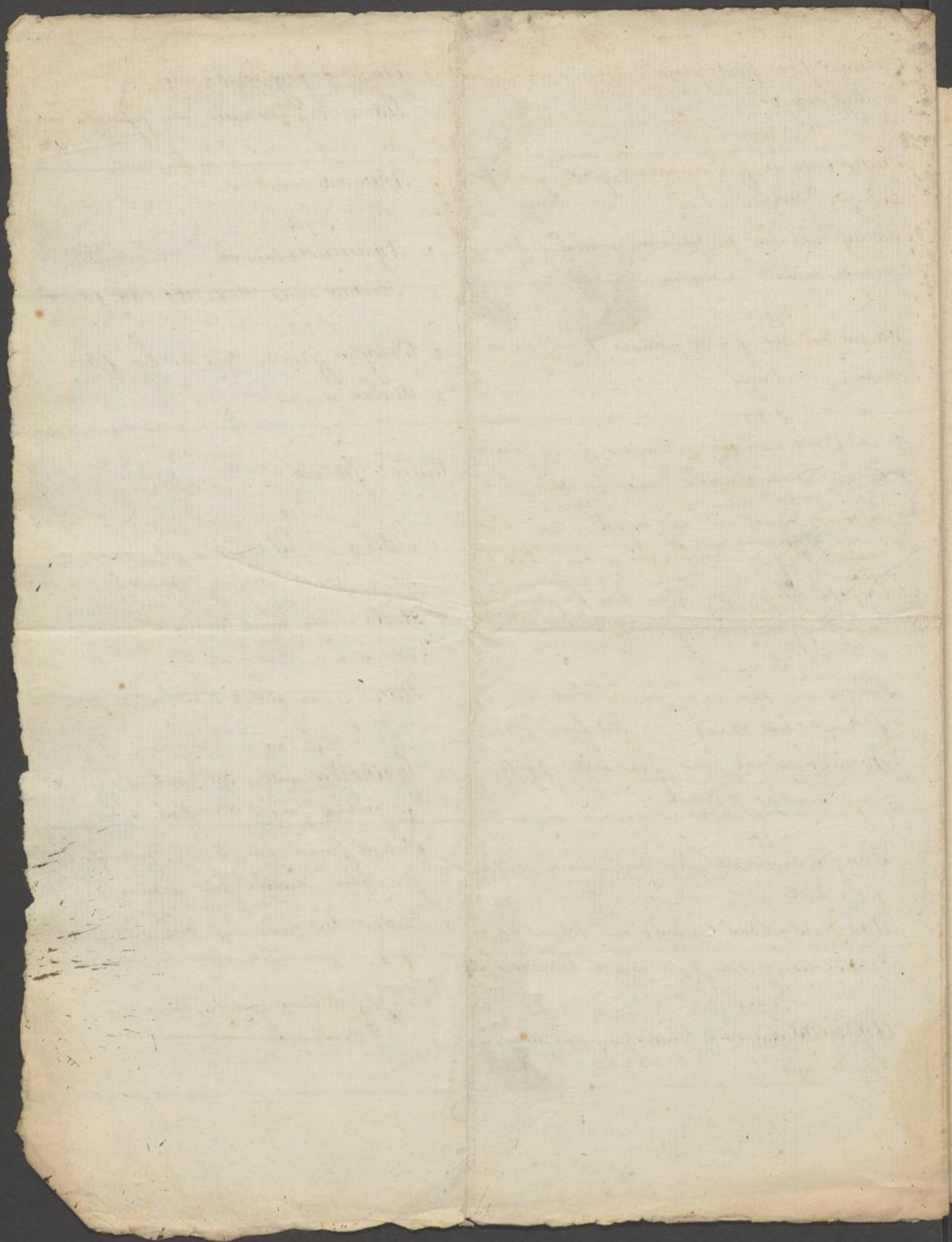
S. 180.

1. *Cyathoides cyathiforme*. Mich. pl. 222. t. 102
f. 1. Schaeff. fung. t. 180. Hall. 2215.

Peziza sericea, campanulata, tomentosa, gri-
sea, intus plumbea stris concentricis.

2. *Cyathoides scutellatum*. Mich. pl. 222. t. 102
f. 4.

Peziza scutellariae globosa, tomentosa, cinerea.



164
143
307

Columbina canadensis
Scilla hispidifl.
Chenopodium serotinum
Mineranthus Lobelianus Jacq.

Scoronica pinnata
Clematis Virgata
Scotymus hispanicus
Salsola Kali
Tragus

Bidens ballata
Ranago coronopus

L. (4)

V. (3)

Lathyrus portulicis
Salsola albiflora
Oenothera fruticosa
Elymus philadelphicus
Solidago rigida
Lysimachia quadrifol.
Conchus hirsutus gigas Lippi. Verh. mus. f.

Helianthus argenteus
Lionilla glauca
Cynurus coracanus
Statis himoniensis
Convolvulus sibiricus

Achillea impatiens
Datura arborea
Salvia
Cepis virens
Brughlatum speciosifolium?
Salvia pinnata?

Cerpesium arvense
Conyza asteroides
Sideritis perforata

Centauria panchifolia
Lappula hirsutum 143

6^{te} May 1780

Agrostis lanigata
fuer Hartzel mit 66 Pflanzen
von ihm perennirendes Klauze



Dans ce long intervalle de paix dont jouit l'Attique, elle produisit, sans doute, des cours nobles & généreux, qui se devoient au bien de la patrie; des hommes sages dont les lumières entretenoient l'harmonie dans tous les ordres de l'état: ils sont oubliés, parcequ'ils n'eurent que des vertus. S'ils avoient fait couler des fleuves de larmes & de sang, leurs noms auroient tenu plus de temps, & au défaut des historiens, les monuments, qui en leur auroient consacré, élévoient encore leur voix au milieu des places publiques. Faut-il donc écraser les hommes, pour mériter des autels. Voyage d'Anacharis. Vol. I. p. 77.

Suivant les principes de Soton, conformes à ceux des philosophes les plus éclairés, le citoyen doit être considéré 1.^o dans sa personne, comme faisant partie de l'état; 2.^o dans la plupart des obligations qu'il contracte, comme appartenant à une famille qui appartient elle même à l'état; 3.^o dans sa conduite, comme membre d'une société dont les mœurs constituent la force de l'état. ib. p. 112.

Vous avez des droits sur cet ouvrage. Je le composai en partie dans ce beau séjour, dont vous faisiez le plus bel ornement; je l'ai achevé loin de la source, & toujours sous vos yeux; car le souvenir des moments passés auprès de vous ne s'efface jamais. Il fera le bonheur du reste de mes jours; & tout ce que je desire après ma mort, c'est que sur la pierre qui couvrira ma cendre, on grave profondément ces mots: Il obtint les bontés d'Aspasie & de Médicène ib. Vol. II. p. 4.

Dans le cours de mes voyages & surtout au commencement, j'éprouvois des pareilles émotions toutes les fois que la nature ou l'industrie m'offroit des objets nouveaux; & lorsqu'ils étoient faits pour élever l'âme, mon admiration avoit besoin de se soulager par des termes que je ne pouvois retenir, ou par des accès de joie que l'imagination ne pouvoit modérer. Dans la suite, ma surprise, en s'affoiblissant sans cesse, a fait évanouir les plaisirs dont elle étoit la source; & j'ai vu avec peine, que nous perdons du côté de ces sensations, ce que nous gagnons du côté de l'expérience. vid. ib. Vol. II. p. 7.

L'ouvrage de sa législation étant achevé, Pittacus se plut de consacrer le reste de ses jours à l'étude de la sagesse, & abdiqua sans faste le pouvoir souverain. On lui en demanda la raison. Il répondit: J'ai été effrayé de voir Crésus de Corinthe devenir le tyran de ses sujets, après en avoir été le père. Il est trop difficile d'être toujours vertueux. L. p. 55.

Sapho disoit: J'ai reçu en partage l'amour des plaisirs & de la vertu. Sans elle, rien de si dangereux que la richesse, & le bonheur consiste dans la réunion de l'une & de l'autre.

heureux celui qui près de toi soupire,
Lui sur toi seul attire ces beaux yeux,
Et nous accablé de ce tendre soupire!

Il est égal aux Dieux.

De vivre en vainc une subtile flamme
Luit dans mon sein, sitôt que je te vois;
Et dans le trouble où j'égare mon ame,

Je demeure sans voix.

Je n'entends plus, un voile est sur ma vue:

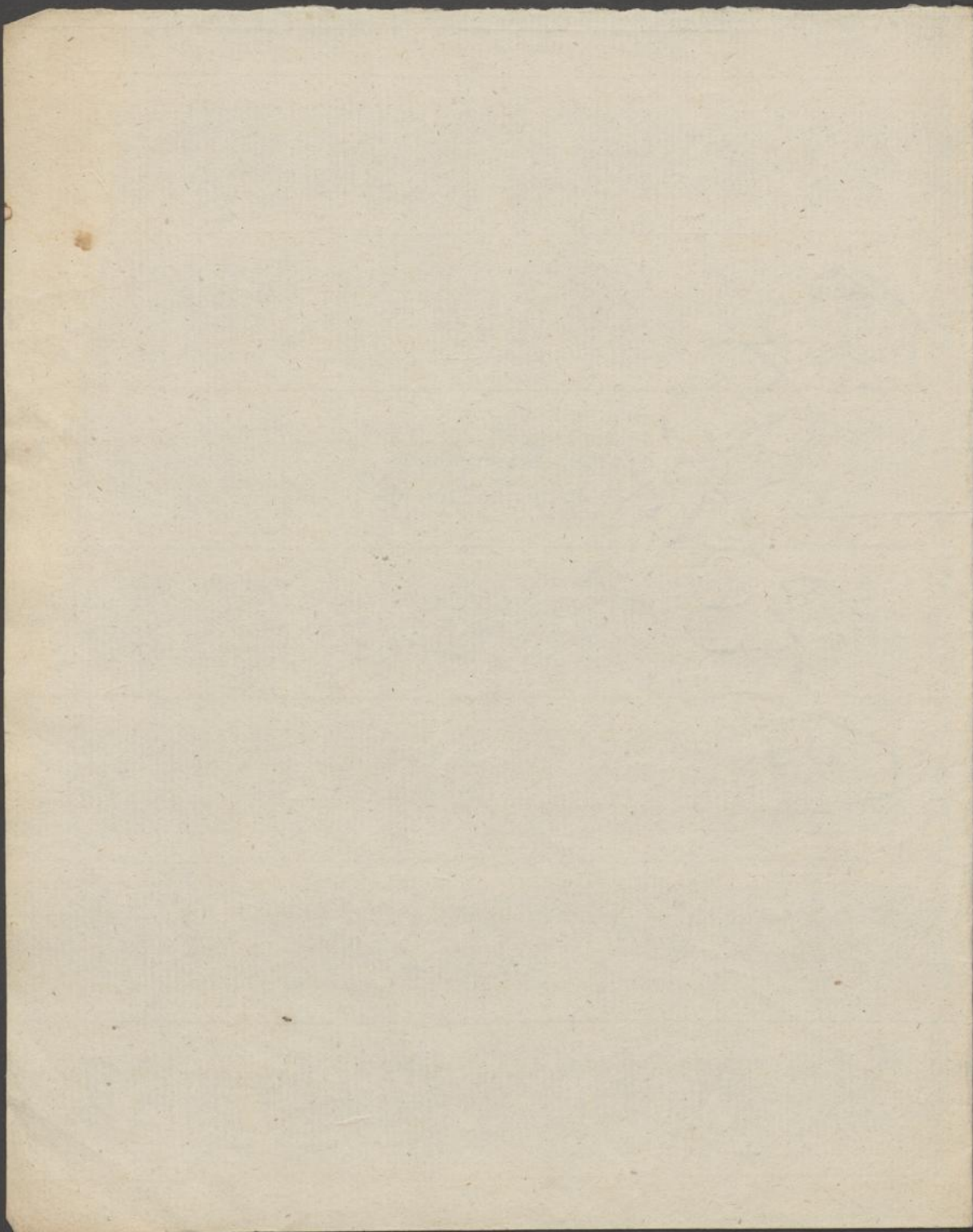
Je rêve, & tombe en de douces languissances,

Et sans haleine, interdite, éperdue,

Je tremble je me meurs:

De pes
anda
i fa.
is.
te,
entre.

8



vid. Emod. Insect. rei herb. T. I. p. 599.

ad Magnoli, cl. 15. arborum calice aeterno
et interno. ord. 1. flore monopetalo

vid. Emod. nov. charact. plantae. a filio
edit.

— Linnæi, cl. 2. Dianthiam, ord. 1. Mo:
rogyniam. vid. Emod. Syst. nat.

— Royenii, cl. 16 plantar. oligantherae.
ord. 1. staminibus duobus. vid. Florae
dey. Asiae prodr. p. 398.

— Halleri, pl. microstemonae. vid. Enumer.
plant. Göttingens. p. 253.

— Wachendorffii, pl. Aristotemonopetalae
oligostemonae. vid. Emod. Horti Ultra:
jectini Index. pag. 118

— Steudertii, plantae petalostemonae
(a floribus monopetalis regularibus)
diastherae (vid. System a Karstae. a
Stam. feta. Borol. 764. Genus 623.

ad Kieferi, partem plantar. II arborum cl.

2 Polycotyledon. ord. 1. bacciferae. a monopetal.

quadrisid. vid. Emod. syst. plant. pag. 15.

~~Rechtlich~~
dieser Schrift dienen klar, ramis terminalibus
dies in foliis fere in ramis tetragis. ad
für Jatis. ar.