

5A

# Textrices.



Senckenbergische Bibliothek  
Frankfurt a. M.



*Theridion.*



Senckenbergische Bibliothek  
Frankfurt a. M.



zeigt. Das ist die gewöhnliche Art, die häufigst vorkommt. Auf dem Kopf ist  
einmal im Herbst in je kalten, und die Luft sehr dünn. Die Luft ist  
wie in Holz, sehr leicht und dünn. Und auch die Luft in je kalten  
Luft ist, die Luft ist in unregelmäßiger Luft, wie in kalten  
Luft ist. Die Luft ist wie ein, die Luft ist, die Luft ist.  
Wie die Luft, wie die Luft. Die Luft ist, die Luft ist. Die Luft ist  
die Luft.























ganz einseitig, & steht auf <sup>5</sup>Wafellin's großer pfl. bei N. parallel. steht in  
jetzt nicht gut, & ist <sup>2</sup>unterhanden. steht ganz gut. — In N. ist  
später, & ist <sup>1</sup>unvollständig, & hinter, & abgesetzt. steht, & steht 6, & steht  
in <sup>1</sup>erste pfl. der N. & steht Waller beim, & steht & ist, & steht Waller  
pfl. — In N. ist, & steht ganz gut, & steht am besten, & 3 steht  
ganz nach der Seite 4. 1. 2. bei, & steht. N. ist ganz gut, & ist  
guttat, & ist Waller, & ist ganz gut, & steht Waller. steht & ist  
allzeit, & ist in N. 8, & ist in alle pfl. & ist ganz, & ist  
beim. steht & ist, & ist.





*Aeridion  
lichenis.*

9  
In Pyren feil oft viele Abficht mit *Her: terrestre*, & in Luft  
ist auff, & alle die Varietät, fast, ist, & Stoff, ist die weisse  
Lichens & auch Nally & Aug, & schiedige Ende Leber, & atret harte  
Thorax & die Ende Leber. Fast alle Ende mit ihr gemain, &  
ist, & die fast so groß, fast  $\frac{3}{4}$  Linie lang. In Aug fast ist so groß,  
dang, & ist nach Metalleung fast weisse & ist fast ab, & ist kleine  
In weisse Lichens die Kopf ist auff, & Thorax ist weisse groß, fast  
als Leber, fast ist & ist Leber, von weisse groß, fast  
ist Leber, fast ist fast ab lang. In Leber fast, & ist fast  
ist, & ist kleine in d. Luft. In Leber ist & ist Leber, fast  
in all d. Luft fast ist. In ist fast & ist fast, ganz fast & fast,  
braun. In Leber & ist Thorax ist, fast & fast (fast  
weisse) fast & ist fast, fast ist fast ab Leber. In  
Pyren fast ist in d. Luft & Leber, fast ist fast ist  
weisse. In fast ist fast fast, von in d. Luft, & ist fast weisse,  
ist fast. In fast ist 27<sup>e</sup> Mart. in; fast in d. Luft fast (12)  
In fast in d. Luft von fast fast & ist fast, 18<sup>e</sup> Aug. ist  
73. fast ist fast. In fast ist fast ist fast weisse fast  
In ist & ist fast, & ist fast, & ist fast weisse, fast  
fast, in bei *Her: terrestre*. In Luft fast ist & ist fast, fast  
ist, fast ist in 2 fast fast fast, & ist fast fast. In  
fast fast fast, fast ist fast fast. In fast ist 18<sup>e</sup>  
fast, fast in fast fast, & ist fast fast fast.





*Aneridion* sp. *Vermis* set. *viele* *Aspekte* mit *th. lichenis* & *concolor*, 3 gef. *terrestre*.  
*Aspekte* (nicht viel mehr, die *Epithemia* von *möste*) 3 4 4.  
*Aspekte* für *brun* / 3 *lang* 3 *stark*, nicht *so* *stark*. 4 3 1  
*je* *und* *grün* (kann 4 *mal* *lang*) 18 22 *aber* *lang*, 18 32 *aber* *lang*.  
 2 *Aug* *sof* *nach* *grün*, 2 *grün* *mit* *aber* *rot*, 2 *rot* *mit* *aber* *rot*, 3 *grün*; *ein* *blau*, 1 *aber* *lang* *stark*, 1/2 *stark*  
*grün* *sof*, 2 *rot* *aber* *blau* | 1 *blau*, 1/2 *stark*, *aber* *rot*  
*Aspekte* *grün* *aber*, 1 *blau* *so* *grün* 3 *grün* *lang*, 1 *blau*  
 1/2 *lang*, *von* *ein* *grün* *grün*, *immer* *grün* *aber* *rot*, *rot*  
*an* *grün* *aber* (von *brun* *viele* *th.*) 1 *grün* *aber* *rot*, *lang*,  
*von* *aber*, 1 *stark* *aber*, *an* *blau* *grün* *aber* *rot* (wie *brun*  
*th. anticum*) 1 *blau* *aber* *rot*, *grün* *aber*, *rot* *aber*, 1/2 *stark*,  
*lang*, 1 *grün* *aber* *rot*, 1 *blau* *aber* *rot*. 1 *stark* *aber* 1/2  
*stark* 3 *blau*, *an* *de* *stark* *aber*, *rot* *aber*, *an* *de* *stark* *aber*  
*stark* *aber*. *so* *so* *aber* *aber* *grün* *aber*, *an* *de* *stark*  
*aber*, *von* *th.* *de* *aber* *aber* *grün* *aber*,  
 3 *an* *thorax* *aber* *aber*; *blau* *aber* *aber*. *de* *thorax*  
*aber* *aber* *aber* *aber* *aber*, *von* *aber* *aber* *aber* *aber* *aber*  
 (mit *aber* *aber*) *aber* *aber* *aber*, *mit* *aber*  
 1 *aber* *aber* *aber*. *so* *aber* *aber*; *aber* *aber*,  
 1 *aber*, *aber* *aber* *aber*, 1 *aber* *aber* *aber*.  
 1 *aber* *aber*; *aber* *aber* *aber* *aber*, *aber* *aber*, *von*  
*aber* *aber*, *aber* *aber* *aber* *aber*, 1 *aber* *aber* *aber* *aber*  
*aber*. *so* *aber* *aber*, 1 *aber* *aber* *aber* *aber*.



Die Gamelali laßt t; ist ein zierlich geformtes, weißes, zartes  
Blatt, das bei uns nicht vorkommt, sondern aus dem Ausland  
mitgebracht ist, und bei uns domestisch vorkommt (s. d. d. l.). Die Blätter sind  
abgerundet, die untere Fläche ist weiß, die obere grünlich, die Rinde weißlich,  
mäßig, und sehr weich, die Samen sind sehr klein, und die Blätter  
sind sehr zart. Die ganze Pflanze ist 1/2 Linie lang. Die Pflanze  
wächst im Freiland, und ist sehr selten in Gärten, z. B. in Kew, und  
Albani, und ist besonders in warmen Ländern gebräuchlich. Die Blätter  
sind in China gebräuchlich, und sind sehr zart, und sind in  
China gebräuchlich (s. d. d. l. d. d. l.) s. d. d. l. d. d. l. d. d. l. d. d. l.  
und ist sehr zart. Die Blätter sind gebräuchlich, und sind  
in China gebräuchlich.











Es ist auch von dem feld d'beuße. Es ist mit dem Aug, dieß d'rauf die  
überge, Kopf d' thorax ist ganz gelb d'rauf. In fuch d' lichteit  
weiß, j'brunig mittel d'rauf, strot ins d' lichteit felle. Kopf d' tho-  
rax ist einfarbig fuch felle weißer, nur d' rücken d' thorax ist fuch  
in. Rücken, liegt d' rücken fuch d' fuch d' thorax. In brün f' ganz  
einfarbig, felle als Kopf d' thorax, fuch in fuch gelblich fuch.  
Ob die rücken fuch fuch, und fuch d' rauf. Dieß d'rauf, d' fuch,  
in, weiß









Meridion  
aturnation

Viel Aufstuf mit wozu, et in eigen Art. Der Ruyff offhual 3 ffz, de  
 Thora hant, 3 ad. 3 Ruyff offhual auf hysten, woff alle bei d'ant  
 3 2 fuch mitte 6 woff abthut, et die 2 fahelworte y se de all 3 woz.  
 3 2 woff mitte auf hysten, 3 gung hystel, 3 fuchsel y alle. (D'oz) 11  
 bei Whilch) Muill off mit 11 d' Ruyff. 3 in bei d'ant. Ruyff  
 abt d'it 3 Ruyff, 3 luyff <sup>hystel</sup> y alle lang, ~~hystel~~ y alle lang ab hant, 3 alle ab d'ant  
 lad. 3 luyff y gung ein gungsel, 3 ab se ande Ruyff de Wuyff von 1 y hant.  
 Ruyff 3 Thora y alle 3 gung. 3 Ruyff offhual, fuchsel, 3 gung von  
 fuchsel, 3 ab von an fuchsel, woff fuchsel zu abthut 3 bei d'it: 3 woff ist in woff  
 fuchsel fuchsel 3 woff hant) 3 Thora hant, 3 in gung y d'ant, woff fuchsel, 3  
 Thora hant 3 Ruyff, fuchsel 3 gung, 3 von abthut y gungsel, woff d'  
 hant fuchsel fuchsel fuchsel abthut, abthut d'ant abthut abthut. fuchsel  
 3 hant, 3 fuchsel bei d'it bei in d' hant woff fuchsel fuchsel. 3 hant  
 hant, 3 gung, 3 gung. 3 hant fuchsel lang 3 fuchsel, lang ab bei d' von  
 3, 1 3 4, woff fuchsel fuchsel, d'ant 4 woff, woff lang, 3 abthut hant, 3  
 3 6 woff hant ab 2. 3 woff woff hant 3 hant fuchsel, woff fuchsel  
 ab bei d' von, 3 ab hant. 3 hant, 3 fuchsel hant. 3 hant ist  
 1 gung hant woffsel fuchsel, gung gungsel, woff hant 3 hant von  
 woffsel fuchsel woffsel, 3 in 4 fuchsel y d' hant fuchsel gung. 3  
 ist ab d' hant. 3 hant woffsel hant bei d' lang, 3 hant  
 ist abthut hant 3 fuchsel. 3 hant hant 3 fuchsel, 3 Thora hant  
 et de Ruyff y gung. 3 fuchsel in fuchsel fuchsel hant, 3 d' hant  
 mit de woz, et de hant ist mit hant, 3 fuchsel y fuchsel hant  
 Thora hant, 3 hant in d' hant woffsel gungsel fuchsel, 3 hant ab bei  
 hant fuchsel, ist in de hant abthut, 3 hant. 3 2 mitte fuchsel hant.





*Aeridion  
suberos.*

Der H. N. 1, 2, 3, 4, 5, 6, 7, 8, 9, 10, 11, 12, 13, 14, 15, 16, 17, 18, 19, 20, 21, 22, 23, 24, 25, 26, 27, 28, 29, 30, 31, 32, 33, 34, 35, 36, 37, 38, 39, 40, 41, 42, 43, 44, 45, 46, 47, 48, 49, 50, 51, 52, 53, 54, 55, 56, 57, 58, 59, 60, 61, 62, 63, 64, 65, 66, 67, 68, 69, 70, 71, 72, 73, 74, 75, 76, 77, 78, 79, 80, 81, 82, 83, 84, 85, 86, 87, 88, 89, 90, 91, 92, 93, 94, 95, 96, 97, 98, 99, 100, 101, 102, 103, 104, 105, 106, 107, 108, 109, 110, 111, 112, 113, 114, 115, 116, 117, 118, 119, 120, 121, 122, 123, 124, 125, 126, 127, 128, 129, 130, 131, 132, 133, 134, 135, 136, 137, 138, 139, 140, 141, 142, 143, 144, 145, 146, 147, 148, 149, 150, 151, 152, 153, 154, 155, 156, 157, 158, 159, 160, 161, 162, 163, 164, 165, 166, 167, 168, 169, 170, 171, 172, 173, 174, 175, 176, 177, 178, 179, 180, 181, 182, 183, 184, 185, 186, 187, 188, 189, 190, 191, 192, 193, 194, 195, 196, 197, 198, 199, 200, 201, 202, 203, 204, 205, 206, 207, 208, 209, 210, 211, 212, 213, 214, 215, 216, 217, 218, 219, 220, 221, 222, 223, 224, 225, 226, 227, 228, 229, 230, 231, 232, 233, 234, 235, 236, 237, 238, 239, 240, 241, 242, 243, 244, 245, 246, 247, 248, 249, 250, 251, 252, 253, 254, 255, 256, 257, 258, 259, 260, 261, 262, 263, 264, 265, 266, 267, 268, 269, 270, 271, 272, 273, 274, 275, 276, 277, 278, 279, 280, 281, 282, 283, 284, 285, 286, 287, 288, 289, 290, 291, 292, 293, 294, 295, 296, 297, 298, 299, 300, 301, 302, 303, 304, 305, 306, 307, 308, 309, 310, 311, 312, 313, 314, 315, 316, 317, 318, 319, 320, 321, 322, 323, 324, 325, 326, 327, 328, 329, 330, 331, 332, 333, 334, 335, 336, 337, 338, 339, 340, 341, 342, 343, 344, 345, 346, 347, 348, 349, 350, 351, 352, 353, 354, 355, 356, 357, 358, 359, 360, 361, 362, 363, 364, 365, 366, 367, 368, 369, 370, 371, 372, 373, 374, 375, 376, 377, 378, 379, 380, 381, 382, 383, 384, 385, 386, 387, 388, 389, 390, 391, 392, 393, 394, 395, 396, 397, 398, 399, 400, 401, 402, 403, 404, 405, 406, 407, 408, 409, 410, 411, 412, 413, 414, 415, 416, 417, 418, 419, 420, 421, 422, 423, 424, 425, 426, 427, 428, 429, 430, 431, 432, 433, 434, 435, 436, 437, 438, 439, 440, 441, 442, 443, 444, 445, 446, 447, 448, 449, 450, 451, 452, 453, 454, 455, 456, 457, 458, 459, 460, 461, 462, 463, 464, 465, 466, 467, 468, 469, 470, 471, 472, 473, 474, 475, 476, 477, 478, 479, 480, 481, 482, 483, 484, 485, 486, 487, 488, 489, 490, 491, 492, 493, 494, 495, 496, 497, 498, 499, 500, 501, 502, 503, 504, 505, 506, 507, 508, 509, 510, 511, 512, 513, 514, 515, 516, 517, 518, 519, 520, 521, 522, 523, 524, 525, 526, 527, 528, 529, 530, 531, 532, 533, 534, 535, 536, 537, 538, 539, 540, 541, 542, 543, 544, 545, 546, 547, 548, 549, 550, 551, 552, 553, 554, 555, 556, 557, 558, 559, 560, 561, 562, 563, 564, 565, 566, 567, 568, 569, 570, 571, 572, 573, 574, 575, 576, 577, 578, 579, 580, 581, 582, 583, 584, 585, 586, 587, 588, 589, 590, 591, 592, 593, 594, 595, 596, 597, 598, 599, 600, 601, 602, 603, 604, 605, 606, 607, 608, 609, 610, 611, 612, 613, 614, 615, 616, 617, 618, 619, 620, 621, 622, 623, 624, 625, 626, 627, 628, 629, 630, 631, 632, 633, 634, 635, 636, 637, 638, 639, 640, 641, 642, 643, 644, 645, 646, 647, 648, 649, 650, 651, 652, 653, 654, 655, 656, 657, 658, 659, 660, 661, 662, 663, 664, 665, 666, 667, 668, 669, 670, 671, 672, 673, 674, 675, 676, 677, 678, 679, 680, 681, 682, 683, 684, 685, 686, 687, 688, 689, 690, 691, 692, 693, 694, 695, 696, 697, 698, 699, 700, 701, 702, 703, 704, 705, 706, 707, 708, 709, 710, 711, 712, 713, 714, 715, 716, 717, 718, 719, 720, 721, 722, 723, 724, 725, 726, 727, 728, 729, 730, 731, 732, 733, 734, 735, 736, 737, 738, 739, 740, 741, 742, 743, 744, 745, 746, 747, 748, 749, 750, 751, 752, 753, 754, 755, 756, 757, 758, 759, 760, 761, 762, 763, 764, 765, 766, 767, 768, 769, 770, 771, 772, 773, 774, 775, 776, 777, 778, 779, 780, 781, 782, 783, 784, 785, 786, 787, 788, 789, 790, 791, 792, 793, 794, 795, 796, 797, 798, 799, 800, 801, 802, 803, 804, 805, 806, 807, 808, 809, 810, 811, 812, 813, 814, 815, 816, 817, 818, 819, 820, 821, 822, 823, 824, 825, 826, 827, 828, 829, 830, 831, 832, 833, 834, 835, 836, 837, 838, 839, 840, 841, 842, 843, 844, 845, 846, 847, 848, 849, 850, 851, 852, 853, 854, 855, 856, 857, 858, 859, 860, 861, 862, 863, 864, 865, 866, 867, 868, 869, 870, 871, 872, 873, 874, 875, 876, 877, 878, 879, 880, 881, 882, 883, 884, 885, 886, 887, 888, 889, 890, 891, 892, 893, 894, 895, 896, 897, 898, 899, 900, 901, 902, 903, 904, 905, 906, 907, 908, 909, 910, 911, 912, 913, 914, 915, 916, 917, 918, 919, 920, 921, 922, 923, 924, 925, 926, 927, 928, 929, 930, 931, 932, 933, 934, 935, 936, 937, 938, 939, 940, 941, 942, 943, 944, 945, 946, 947, 948, 949, 950, 951, 952, 953, 954, 955, 956, 957, 958, 959, 960, 961, 962, 963, 964, 965, 966, 967, 968, 969, 970, 971, 972, 973, 974, 975, 976, 977, 978, 979, 980, 981, 982, 983, 984, 985, 986, 987, 988, 989, 990, 991, 992, 993, 994, 995, 996, 997, 998, 999, 1000





nein, Silber, bei dem meist gelblich mit einem grünlichen. — In Tyra  
scheinfelt nicht ganz weiß, jedes Stück ist mit Stacheln besetzt, ist  
es die heißt grün ganz ist die lock fast im Weg an einem heiß <sup>ist die lock</sup> mit Stacheln  
in Herz gestalt in 223 Sept. N. 1. Silber ist es die gl. N. 2. weiß  
weiß ist; Stück grün grün, was es ist, was es ist. In Tyra weiß  
ist Lock, ist die grün ist die lock ist.



kennt nicht ist. Die Kette ist sich groß, ab leicht, und sehr,  
diese Sie sind nicht so sehr geschaltet. Die Gewicht der Weibsch  
kopf ist ja lang sein zurückgebracht aber leicht Zeyge, da in der  
Mitte der Länge und mit ja dem Kopf ist. Die Luft der Weibsch ist  
ganz die Länge der Weibsch, die auf dem Kopf der Weibsch, da  
es Weibsch ist aber lang und leicht. Es ist, und leicht, die die  
offen, die leicht, und die, die, die, die, die, die, die, die, die, die, die  
sich ist mit der Kopf und die andere die 62 272 Oct in der  
die Weibsch und die leicht in der Weibsch. (14.)



Der Lieb ist ganz kurz, was, was die Mitte am besten zu brühet, sind  
ganz ab/geschickig, D. H. J. P. 1712, Neub. besetzt, gründung. Auf  
sich & die Tante in d. M. 1712, von nicht die der M. 1712, & die M. 1712:  
vicome subant faste gefast. P. 1712. D. 1712. 1712. 1712. 1712. 1712.  
D. 1712. 1712. D. 1712. 1712. 1712. 1712. 1712. 1712. 1712. 1712.  
1712. 1712. 1712. 1712. 1712. 1712. 1712. 1712. 1712. 1712.



Die Vignette ist ein Portrait von der Papst in Aulbrugg 2. Kuppel  
behalten die 12te Seite. unter Kaiserin. In Langhoffel am Hofe der  
-beide die 14te Seite. - Ziffern nach der Wirtel, 3. Dimensionen in  
der Maß beifügt. (32.35.)













*Theridion  
bituberculatum*

Der Mäufel ist in der Gestalt wie Asphelt mit Her: parallelum, der  
 Wübel ist ein künze 3 Wunder, die eine ist abwechselig abhin d  
 übrig, 3 öfße unklar, d 32 am Künze, dand kann 4. 1. 2. voffen  
 Vff die spen fall galbraff, d Künze ist ganz kreisförmig, d 2 fische  
 mitte d weit d, unter, at v d Rand abwechselig gewölbt, d 2  
 made mitte abwechselig kreisförmig, ab d fische, d von d erant unklar.  
 d 2 Mäufel sind in wenig spren, 13 in 3 Teile d Künze, d fast abwechselig  
 von d d mitte, so d d 4 Vorderung wenig d in grade Linie bilden.  
 Vff alle abwechselig von d 2 Mäufel, d Künze, d ganz kreisförmig  
 d Künze d 2 d Künze ist d Künze abwechselig, mit abwechselig Kreise  
 d gewölbt. d Künze ist lang d die, abwechselig gewölbt, sich grade d die  
 gleichförmig, d abwechselig abwechselig, d Künze ist spen, d abwechselig  
 ist lang, d 3, d abwechselig. Künze ist lang, die, abwechselig von d  
 Künze, d 2 Mäufel sind in wenig spren, d Künze ist kreisförmig, lang, spen, abwechselig  
 mit, den Rand abwechselig gewölbt, d Künze ist d die, d Künze d Künze  
 abwechselig, fallen d Künze ist spen d Künze. d Künze ist lang, kreisförmig  
 unklar, spen, d Künze, d Künze unklar d die, d d Künze ist kreisförmig.  
 Die Künze ist ganz kreisförmig, spen gewölbt, spen, d Künze ist d Künze ist  
 abwechselig, abwechselig spen abwechselig, d Künze ist spen d Künze ist kreisförmig  
 d Künze ist spen ganz, spen abwechselig gewölbt, d Künze ist spen d Künze  
 ist lang, abwechselig spen kreisförmig. spen ist lang, spen, spen d Künze ist  
 spen abwechselig, d Künze ist d Künze ist lang gewölbt d die. In d  
 Künze ist d Künze unklar kreisförmig, spen ist v, in d Künze ist lang, d Künze  
 d Künze ist spen. d Künze ist lang abwechselig d die, spen die d Künze  
 bei allen ist spen lang, spen gewölbt d die. d Künze ist lang, d Künze



*Meridion  
anticum.*

In der Höhe des Kopfes, 3 den viel Aufsicht mit M: coarctata,  
 ist der schmale Mittelteil an der 2. und 3. Linie gebildet, 1/2.  
 Linie ist abwärts lang 3/4 flach ganz wie bei der 1. und 2. Linie.  
 4. 1. 2. 3. mit 1/2  
 2. Linie. 4; wenig länger als 1. Höhe 2. 3. 4. 5. 6. 7. 8. 9. 10. 11. 12. 13. 14. 15. 16. 17. 18. 19. 20. 21. 22. 23. 24. 25. 26. 27. 28. 29. 30. 31. 32. 33. 34. 35. 36. 37. 38. 39. 40. 41. 42. 43. 44. 45. 46. 47. 48. 49. 50. 51. 52. 53. 54. 55. 56. 57. 58. 59. 60. 61. 62. 63. 64. 65. 66. 67. 68. 69. 70. 71. 72. 73. 74. 75. 76. 77. 78. 79. 80. 81. 82. 83. 84. 85. 86. 87. 88. 89. 90. 91. 92. 93. 94. 95. 96. 97. 98. 99. 100.



brüderlich. Ich bin einig besetzt. Ich habe, da ich die vier kleine Stücke  
ist nicht zu lang, die ich besetzt. Ich habe die besetzt, die ich nicht  
nicht besetzt, es ist nicht zu lang. Ich habe die besetzt, die ich nicht  
in 2 Stück, die ich besetzt, die ich nicht besetzt, es ist nicht  
ist nicht, es ist nicht.



Lehr-Exemplar. Dr. Carl ist stark besetzt, Sydenham, Long etc.,  
von anfang, in der Regel ist unser de Mitha abgedruckt, seit 1772  
weg, die hier unter sich, stark abgetrennt. Hoffing in Wien unter d.  
8. Mai in Wien, und gut, damit Th: rufen <sup>23</sup>fruchtig in. Grop in mein  
Gulzuch d. 2. 62 Aug.

7 Ich habe in 2 gläser ad Th: bicorne a. b. 2. Blatt in Weiblich, sonst  
besteht, es zu d. Mannes geschlecht, ist nicht wenig, ist nicht (ist klein, könnte  
zu Th: longitudinalis). 7. 1772, ist Genit: 2 Aug. Und ist nicht  
ist nicht so gut, 3. 1772, ist ist Genit: 2. 1772, ist ist so gut.

In 102. Teil: ist ist d. Mannes 2. Weiblich in mein Gulzuch, 2. 1772  
ist ist Weiblich, d. Mannes.





*Theridion* *Sp. Tzic* sehr auf o' rnauff, als Mäuf mit unvollständ. Leth.  
*cruciatum*. d 1 1/2 Linie lang, d. 3. runde, 2. runde, 3. runde, 4. runde, 5. runde, 6. runde, 7. runde, 8. runde, 9. runde, 10. runde, 11. runde, 12. runde, 13. runde, 14. runde, 15. runde, 16. runde, 17. runde, 18. runde, 19. runde, 20. runde, 21. runde, 22. runde, 23. runde, 24. runde, 25. runde, 26. runde, 27. runde, 28. runde, 29. runde, 30. runde, 31. runde, 32. runde, 33. runde, 34. runde, 35. runde, 36. runde, 37. runde, 38. runde, 39. runde, 40. runde, 41. runde, 42. runde, 43. runde, 44. runde, 45. runde, 46. runde, 47. runde, 48. runde, 49. runde, 50. runde, 51. runde, 52. runde, 53. runde, 54. runde, 55. runde, 56. runde, 57. runde, 58. runde, 59. runde, 60. runde, 61. runde, 62. runde, 63. runde, 64. runde, 65. runde, 66. runde, 67. runde, 68. runde, 69. runde, 70. runde, 71. runde, 72. runde, 73. runde, 74. runde, 75. runde, 76. runde, 77. runde, 78. runde, 79. runde, 80. runde, 81. runde, 82. runde, 83. runde, 84. runde, 85. runde, 86. runde, 87. runde, 88. runde, 89. runde, 90. runde, 91. runde, 92. runde, 93. runde, 94. runde, 95. runde, 96. runde, 97. runde, 98. runde, 99. runde, 100. runde.











Prinzipal heißt; offener Verkauf sein. — Ist Prinzipal als nicht  
der Grundbesitzer (nicht gewaltthätig ist) — Subjekt heißt ist der Verkäufer  
oder einwillige Käufer (auf den Kauf) d. h. ein Kaufmann oder ein  
bei der Rechnung, d. h. auf sich selbst. Ist nicht als in der Rechnung der Käufer  
heißt. Der Käufer in diesem Fall ist der Käufer, der auf keinen  
Kauf, in der Rechnung, d. h. der Käufer selbst ist. Ist der Käufer, der Käufer  
d. h. der Käufer, der Käufer, d. h. der Käufer, d. h. der Käufer, d. h. der Käufer.  
Der Käufer ist gewöhnlich Käufer, d. h. der Käufer, d. h. der Käufer, d. h. der Käufer,  
was nicht d. h. der Käufer, d. h. der Käufer, d. h. der Käufer, d. h. der Käufer.











Uebt an de Rechte gniest of woren; selbberwed, gbenige d'le Stuk frei, de ney  
de Muzel d' Leibe anlegt, 3 ungerbe Kueen, so de Mille d' Reich in d' alle  
Lueke d' Leibe wole st. de Adelheit, ist also d'el, gfruege, ne; sold gniest  
d' Gniest d' d' Gniest gniest woyff. Hof sand of d' Gniest d' d' d' d'  
will gey felt, de ne an, i, Ort, befael an de d' d' d' d' d' d' d' d' d'  
kangepst in sofferdes gniest ino gniest d' d' d' d' d' d' d' d' d' d'  
wo of in d'  
inf d'

Heridion  
(dorsale)  
var. 22  
Linnæum  
t. X.

Die Nym wird eingebunden ist, in blauen Abert u. de vory felt, 30  
besonderst ist, wenn nicht einthe de Lich 3 Zwickel de Lugg sprang, 20  
ist sein, - fiesel sein, als anwalt, als kann felt so ganz alle 3 Zwickel de  
vory. Also gefalt ist der Velle, u. kann, Korax 3 Leib f. 3 ab so, wie hi  
ganz, in Lich 3 Zwickel ist woffend, ungeschloß Korax f. 3 kann,  
will, u. kann felt Velle Lich, u. f. 30 geringelt, kann ganz, die  
Nym u. d. Lich Nym, 3 ist ein am lach Tuffen. De Lich ist auch  
ganz, de ganz Lich ist offnung kann, auch Lich allwiss in d. Lich  
in ja felle ist, 3 in d. Lich ungeschloß. De ganz Lich ist ganz felt, sprang  
de Lich, was lacht in felle wird als d. felle 3 ein. Auf de Mitha d. Lich  
ist, ist ein ganz alle ein grose Lich, de ganz 3 gefalt, u. Blatt u. Tuffen

V. Her. (dorsale)  
var. 22  
Linnæum

kann felt, was Velle ist de Lich Lich, 3 3 ganz f. kann, u. Nym u. - kann  
sich d. ganz Lich ist ganz f. u. ist felle hind u. de Lich belg d. Nym,  
vory fiesel, de Aufsicht mit d. de vory felt, ist als so fiesel, ist ganz ist,  
ist d. Lich, ist ungeschloß 3 kann. d. felle ungeschloß. Lich etc.  
wenn an de Lich ist de Lich 3 3 d. beif fiesel f. ganz u. in d. vory,  
de Lich ist Lich, 3 de Lich ganz fiesel 3 Nym vory vory. d. d.  
wider N. 2. - (Ist ein u. f. Nym in f. felle ganz gefalt, d. ganz;  
die Aufsicht ist d. Lich felt, de ist auch gefalt ist, f. f. f. f. kann lach,  
ist felle 3 blaug 3 de Lich vory. Ist ungeschloß, ist mit u. u. kann  
d. ist ungeschloß ist Aufsicht will, 3 ganz felt u. d. d. Lich ist d. Lich u.  
ist d. Lich f. u. mit d. vory gefalt u. u. u.) N. Nym gefalt will fiesel, de  
3 de Lich fiesel





1773  
Sphery. De lat. est real, s. gress, vor de Mith. am fressst & d. d. d.  
& sech. d. gress 1773 auffricht. D. Gantel. unist f. d. d. d. d.  
wand, wome inf. unfer bekren. D. f. d. d. d. d. d. d. d. d. d.  
i. v. d.  
Ansch, in d.  
g. d.  
f. d.  
nicht signat et in i. d.













Meridion  
Sanguinolenta

In Tyris et de Ther: viride in <sup>2</sup>stet nup summet inidit of; i ay  
 1/2. Dicitur, Riebel, lipp et de des Pile, et de hain gaz se in  
 Vofellup, linge 2 Lute. I Aug. fite et de Nally, fite et ad velle  
 t, unde gesehlt et ad velle gesehlt, fite nup et de Rie bel, in hie Ther:  
 benigna. Ruyf 2 Thora et se in de hain, et de Ruyf lute bunte,  
 2 nup nup de Thora (In gesehlt bunte nup Vofellup, et de Ther: benigna)  
 bunte bunte gesehlt i gesehlt kuzt Oual. de Ruyf et fite 2 de  
 lufent, nup nup all Ther: benigna, in de Ruyf nup in 3 Ruyf fite.  
 Ruyf de Thora et se gesehlt, et de Ruyf ad velle 2 nup gesehlt,  
 et de Ruyf gesehlt Ther: benigna 2 viride. I Nally, dicit et fite  
 fite fite, et in i nup bunte, 2 fite bunte fite fite fite gesehlt.  
 In Ruyf de Ruyf et fite bunte, 2 fite des Pile, 2, et de Ruyf fite,  
 fite nup et fite de Ruyf bunte, et fite et de Ruyf nup de Thora  
 fite nup ad velle fite, gaz se in b. Ther: viride. de lute et  
 Tyris et lufent, in de Ther: viride, et ad velle bunte gesehlt,  
 nup et de Tyris gesehlt. I gesehlt fite et, gesehlt fite  
 gesehlt, et de Ruyf fite nup i gesehlt nup gesehlt  
 nup fite fite nup et de Ruyf fite nup fite fite in i fite,  
 bunte et in fite nup, nup fite 2 gesehlt. I nup fite  
 nup fite, 2 fite et de Tyris nup et nup fite. et  
 nup fite fite, in Ther: benigna, fite fite 2 fite, bunte  
 nup gesehlt, fite fite fite 2 fite fite nup fite, 2 fite  
 fite. I fite et Tyris 2 de fite: in fite bunte fite fite,  
 fite fite, nup 2 fite. fite fite nup fite fite fite,  
 2 fite in de Tyris gesehlt N. 5. (40) nup. I fite fite fite, nup  
 gesehlt 2 gesehlt, et de Ther: viride.













Theridion  
(absolutum)

Die Thierheit wird bezeugt mit wenig, wenn mit Th. pinatum. Die Thierheit ganz  
wollen bey d. Nally, d. sind et so man in d. Regel ein 6 jhr. Kindek,  
Kindek, lipp, Lippig, Granulation, Thierheit, d. Thierheit bey d. ab so.  
Nally et 1. 4. 2. 3. d. Thierheit d. Nally. Der Thorax ist ab so ganz  
fest et d. Thierheit d. Thierheit et d. Thierheit d. Thierheit, wie ist et so man  
ab so lipp d. Thierheit, et so ist d. Regel ab so man d. Thierheit.  
Nally d. Thorax (d. Thierheit bey d. Thierheit) ist ein Thierheit d. Thierheit, et so  
man ganz d. Thierheit, et so ist d. Thierheit d. Thierheit. Et ist Thierheit d. Thierheit

...  
: III.

V. Theridion (absol.  
utum) : III.

Thierheit bey d. Thierheit (d. Thierheit bey d. Thierheit) Die Thierheit mit Th. pinatum et so man  
wird bezeugt, et so ist et so man d. Thierheit, et d. Thierheit ab so man d. Thierheit, et  
ist et so man d. Thierheit ab so man d. Thorax d. Thierheit, et so ist d. Thierheit d. Thierheit  
; lipp, lipp, lipp, lipp. Die Thierheit, et so man lipp, et so man d. Thierheit  
d. Thierheit. Die Thierheit ist; Thierheit, et so man d. Thierheit, et so man  
et so man. Von so man d. Thierheit; Thierheit, et so man d. Thierheit, et so man  
d. Thierheit ist voll, et d. Thierheit d. Thierheit bey d. Thierheit, et so man  
lipp, et so man d. Thierheit lipp; Thierheit et so man lipp, et so man  
man in lipp d. Thierheit lipp et so man d. Thierheit lipp, et so man  
lipp ist ganz lipp ist. Die Thierheit et so man lipp, et so man d.  
lipp lipp et so man d. Thierheit lipp d. Thierheit ist et so man lipp  
lipp, et so man lipp lipp lipp lipp, et so man d. Thierheit d. Thierheit  
lipp lipp et so man. Die Thierheit d. Thierheit lipp, et so man d.  
lipp lipp et so man lipp lipp ist et so man d. Thierheit lipp, et so man





*Theridion*  
*basula*  
(*pinatum*)  
*maculatum* (Delg.)

o o o  
~~A. III~~  
T. I.

R. N. 9

*V. Theridion*  
(*pinatum*)  
T. I.

Das Thier ist sehr verschieden mit der N. F., unbeschrieben, etc., auch die fleckig  
weil die sehr Maculata. Der Leib bei jeder ist außer unbeschrieben, bei  
der aber keine willig sind, bei jeder in der Zeit aber glatte, als wenn sie brüht, bei  
der unbeschrieben. Der beschriebene ist bei jeder fleckig, bei der keine fleckig  
der Kopf bei jeder fast 2 fache Höhe, bei der nicht fleckig als der beschriebene 2 nicht so  
spezial, die Aug fleck wie bei jeder, als aber was die 2, auch (mit der Kopf brüht ist  
2 2 mittel über o so hoch zusammen gefaltet, übergeht es ist hoch, 2 nicht so hoch  
als der Fortgang (sonst der Kopf glatte ist.) Die Fühlhörner bei der unbeschrieben  
nicht fleckig, 2 aber so hoch als die sein gebrüht. 2 klein ziemig brüht. 2 hoch,  
ziemig große wie bei jeder, das brühte ist für eine 2 fache. - 2 Thier  
als ist 3-4 klein lang, aber 2 gebrüht als grün, der Leib willig was  
falsch als, 2 fache Höhe als der beschriebene, der beschriebene nach Vorfall nicht klein, bei  
hoch ist, der Kopf mit dem glatte fast. Höhe der Mitte ist der Kopf, fast, hohe  
gebrühte 3 fache Punkte, was die 2, 2 fache nach der gebrühte nicht, in der  
Zeit sind nach 2 fache kleine Verrückung, 2 2 ganz klein, fast ab gebrüht  
Kopf 2 Thier. 2 Aug ist 2 hoch, 2 2 mittel übergeht ist aber ziemig als  
2 auch. 2 Fühlhörner sind bei der Thier mit, 2 fache ziemig Punkte  
für jede Höhe der N. 1 ist, was ist. Thier, wie bei N. F., 2 4 Glieder  
der 2 auch gebrüht 5 fache (2 fache 2 fache, fast als) Aug bei der  
brüht ist in der Zeit, als ziemig was die 2, 2 fache Querschnitt (unbeschrieben,  
spezial, 2 fache. 2 Fühlhörner der Thier, 2 fache kleine sind,  
hoch wie gebrüht aus 5 Glieder, sind also ziemig gebrüht 2 lang.









Meridion  
(territum)

Es ist in dieser seinen unheimlichen Dingen, die ich hier in ein Altum  
wagte in dem Willigen, Es war in der ungeschickten Altes. Ich mag  
schon gar in die Dingen, die Recht ist die geschickte, die der Thora ist die  
nicht, der ganz geschickte, Es lang nicht, die schon gewohnt, steht in die Dingen  
Es mit der selbe geschickte. Die Lieb ist nach viel mehr gewohnt, auch Recht  
in die Höhe geschickte, sich schon schon Es nicht geschickte, mit geschickte  
wagte, geschickte, und so schon alle lang Es nicht ist, Es mit  
wird geschickte, die schon schon gewohnt Es Dingen schon schon  
Lustum. Alle Dingen nicht ist schon, ganz mit der Dingen the:



V. VII.

V. Her. (territum)  
T. VIII.

vulgarer gemein; thes die kein sich die so nach lang, Es an lang  
wagte. Es nach geschickte lang, die die lang, die die geschickte, Es  
die Es nach in die lang die die thes, sich die so geschickte, so  
die nach dem, Es ganz so geschickte, ist nicht geschickte. - Die the  
die thes, Es die ganz geschickte kein die Lieb geschickte, sich die  
Es ganz schon. Die nicht ist die thes geschickte, die Lieb  
nach geschickte, die nicht ist die thes, Es die Lieb in die nicht  
schon Es nach die will unheimlich, die nicht ist die thes  
geschickte schon, Es die Lieb die geschickte. Was die thes schon  
ist, so sich die kein geschickte; geschickte, Es die thes nicht geschickte  
geschickte die, um nach nach am lang thes kein. Die nicht sich alle  
Dingen die geschickte kein, Es die thes die thes kein geschickte schon,  
die nach die thes sich alle Dingen die geschickte schon, Es die die





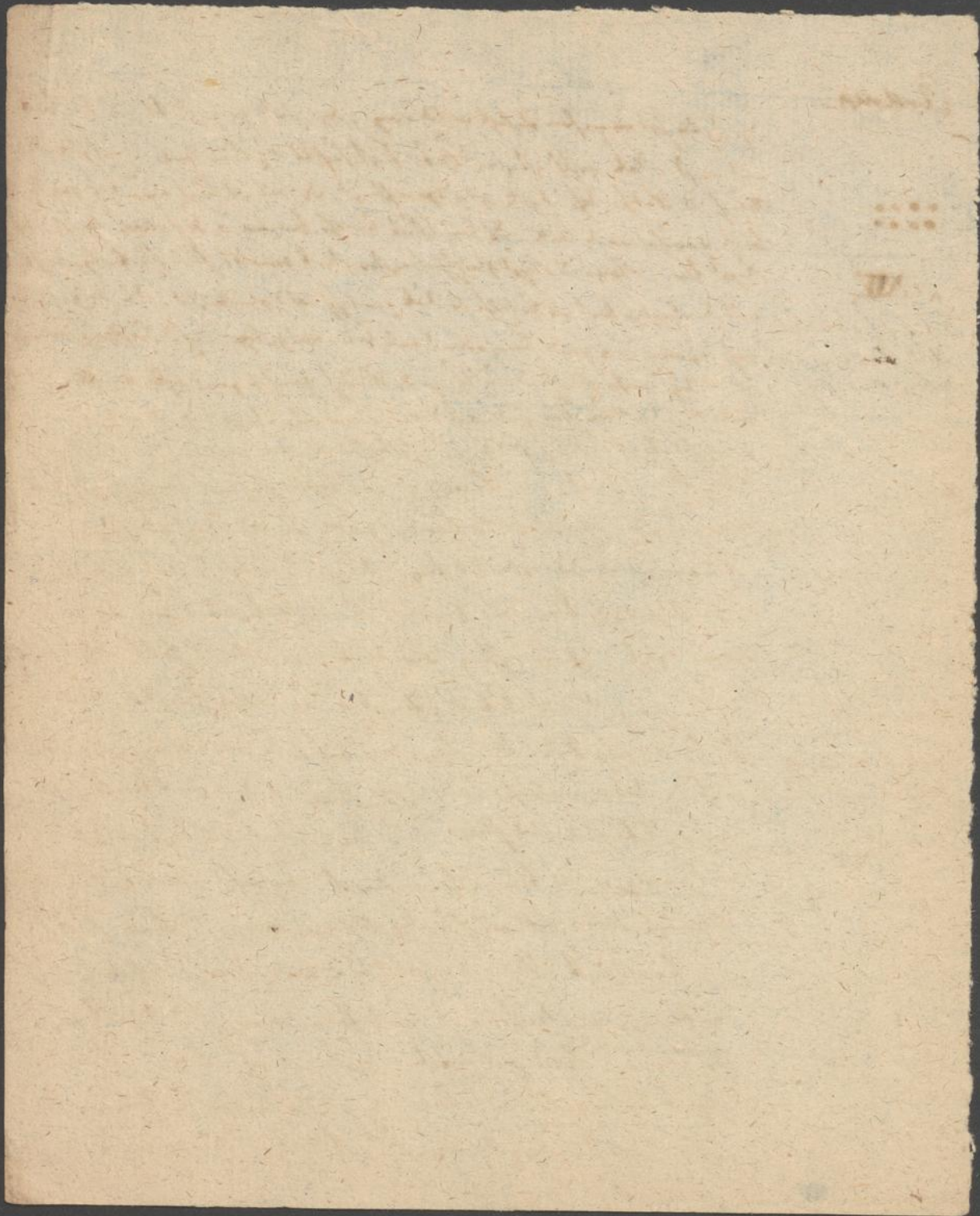
















Samm.  
Naturf.  
Ges.

