

I 20

Botan. Manusc. in Druckfertig
(40 & 41. S. gesamt) 1736

1. Alphabet. Ordnung der botan. Manusc. (40 & 41. S. gesamt) 50 Blätter
2. Hodograph botanicus... 1734
(40) (Bonten. & Ch. S.) 96 Blätter
3. Her ad praxin... (Konten) 1734
Alph. & Her. 10 Bl. gesamt
4. Catalogue de pens... 1736
40 Bl.



T 20 q. i

Senckenberg

Meinungs Krypte

ad IV 3 d

(4)

736
3

CATALOGUE

DES PLUS EXCELLENS
Fruits , les plus rares & les plus
estimés , qui se cultivent dans
les Pepinieres des Reverends
Peres Chartreux de Paris.

*Avec leurs descriptions , & le tems
le plus ordinaire de leur maturité.*



A PARIS,
Chez JEAN-BAPTISTE DELESPINE,
Imprimeur-Libraire ordinaire du Roi ,
ruë Saint Jacques , à Saint Paul.

M. DCCXXXVI.

Avec Permission.

CATALOGUE

DES PLUS EXCELLENS

Encre, les plus rares & les plus
estimés, qui se trouvent dans
les Provinces des Pays-Bas
Pays Chaux de Paris.

avec sans de description, & de tout
le plus ordinaire de leur matière.



A PARIS,

chez JEAN-BAPTISTE DUMESNAY,
Imprimeur ordinaire du Roi,
rue Saint-Jacques, à Saint-Paul.

M. DCCXXXVI.

avec privilège.



CATALOGUE
DÈS PLUS EXCELLENS
fruits, les plus rares & les
plus estimés, qui se cul-
tivent dans les Pepinieres
des Reverends Peres Char-
treux de Paris.

*Avec leurs descriptions & le
tems le plus ordinaire de
leur maturité.*

PESCHES

L'Avant Pêche Blanche est
petite, longuette, ne prend
point de rouge, ses feuilles
sont dentelées; elle fleurit
à grandes fleurs; elle se mange au com-
mencement de Juillet; elle est estimée
à cause de sa primeur; elle est un peu

A ij

musqué & l'eau en est très-sucrée.

L'Avant-Pêche de Troyes , qu'on nomme aussi Avant-Pêche Rouge , est plus grosse que l'Avant-Pêche Blanche ; elle est un peu plus ronde ; elle est rouge comme le vermillon , son goût est relevé & musqué : elle fleurit à grandes fleurs , & meurt à la fin de Juillet.

La Double de Troyes , ou petite Mignone , est de moyenne grosseur , assez ronde , elle prend beaucoup de rouge , elle a le goût relevé pareil à celui de l'Avant Pêche de Troyes , elle fleurit à petites fleurs : sa maturité est à la fin de Juillet & au commencement d'Août.

L'Alberge Jaune a la chair jaune , d'une mediocre grosseur , un peu plus longue que ronde , d'un goût excellent quand on la laisse mourir parfaitement ; elle fleurit à petites fleurs , elle prend assez de couleur ; elle se mange au commencement d'Août.

La Madeleine Blanche , est ronde , d'une bonne grosseur , son eau est sucrée , & vineuse , le noiau en est petit , elle ne prend presque point de rouge , elle a ses feuilles dentelées , elle fleurit à grandes fleurs , son bois a toujours la moüelle noirâtre : sa maturité est au commencement d'Août.

5
La Pourprée hâtive, est grosse, ronde, d'un beau rouge, son goût est très-fin & délicieux: c'est une excellente Pêche, elle fleurit à grandes fleurs: elle se mange au commencement d'Août.

La grosse Mignone, est un peu plus longue que ronde: elle a ordinairement un côté plus élevé que l'autre, elle a le noiau assez petit, elle est belle en couleur, son eau est très sucrée; c'est une des meilleures Pêches, elle fleurit à grandes fleurs, & se mange à la mi-Août.

La Chevreuse hâtive ou belle Chevreuse, est d'une bonne grosseur, elle est plus longue que ronde, elle prend un rouge vif, l'arbre charge beaucoup, elle a l'eau douce & sucrée, elle fleurit à petites fleurs, & se mange à la mi-Août.

La véritable Madeleine Rouge, est grosse, assez ronde, d'un beau rouge, son eau est sucrée & relevée, c'est une excellente Pêche: elle fleurit à grandes fleurs, ses feuilles sont dentelées profondément: sa maturité est à la fin d'Août; on la nomme aux environs de Paris Madeleine de Courson.

Le Pavie Blanc ou Pavie Madeleine, ainsi nommé par sa ressemblance à la Madeleine Blanche; Par son fruit, ses

A iij

fleurs , & ses feuilles. Il ne quitte point le noiau comme tous les Pavies & les Brugnons : il se mange à la fin d'Août.

La Pêche Malte , ressemble beaucoup aux Madeleines par ses fleurs , son fruit & ses feuilles ; elle est très estimée en Normandie , elle prend assez de rouge : sa maturité est à la fin d'Août.

La Chancelliere ressemble beaucoup à la belle Chevreuse pour sa grosseur , sa couleur & son goût , elle est un peu plus ronde , sa peau est très-fine , elle fleurit à petites fleurs : elle se mange à la fin d'Août , & au commencement de Septembre.

La Pêche Cerise , est petite , ronde , la peau lisse , sans poils , d'une couleur blanc clair , & d'un rouge vif du côté du Soleil , sa chair est un peu sèche , elle fleurit à petites fleurs ; elle se mange à la fin d'Août.

La Belle-garde ou Gallande , est une Pêche fort grosse , assez ronde , d'un rouge très foncé , tirant sur le pourpre ; sa chair est très-fine & sucrée , c'est une des excellentes Pêches , elle fleurit à petites fleurs , & se mange à la fin d'Août , & au commencement de Septembre , elle n'est pas encore fort commune.

La Petite Violette hâtive est lisse, de moyenne grosseur, assez ronde, sa chair très-fondante & très-vineuse, sa couleur est d'un beau violet du côté du Soleil, elle fleurit à petites fleurs: elle meurt au commencement de Septembre.

La grosse Violette hâtive, est tout à fait semblable à la moyenne par ses fleurs & sa couleur, elle est aussi fondante, mais pas si vineuse, elle est une fois plus grosse, c'est une bonne Pêche: sa maturité est au commencement de Septembre.

La Bourdine, est d'une bonne grosseur, assez ronde, d'un beau rouge, elle est vineuse, estimée pour une excellente Pêche, l'arbre en plein vent charge beaucoup, elle fleurit à petites fleurs, & se mange au commencement de Septembre.

La Roslanne ressemble en tout à l'Alberge jaune par sa couleur, sa chair & sa fleur, mais elle est beaucoup plus grosse, & moins ronde: sa maturité est au commencement de Septembre.

L'admirable est grosse & ronde, prend assez de rouge, sa chair est délicate, elle fleurit à petites fleurs, l'eau en est sucrée, elle est très-estimée, elle se mange au commencement de Septembre.

A iiij

La Belle de Vitry , est une espèce d'Admirable , elle est plus ronde que longue , ne prend pas beaucoup de rouge , son eau est excellente , elle fleurit à petites fleurs , & se mange à la mi-Septembre.

La Pêche Teindou est grosse , assez ronde , prend un rouge tendre , son eau est délicate , elle fleurit à petites fleurs , & n'est pas fort connue : elle se mange à la fin de Septembre.

Le Brugnou Violet musqué est lisse , ressemble par sa figure à la grosse Viollette hâtive , mais un peu plus rond , il ne quitte pas le noiau , il devient excellent quand on le laisse meurir jusqu'à ce qu'il se détache de l'arbre , il fleurit à grandes fleurs , & se mange en Septembre.

Le Teton de Venus , ainsi nommé , parce qu'elle a une tette au bout plus grosse & plus longue qu'aucune autre pêche , ressemble beaucoup à l'Admirable , elle n'est pas si grosse ni si ronde , sa chair est excellente , elle fleurit à petites fleurs : sa maturité à la fin de Septembre.

La Chevreuse tardive , qu'on appelle aussi pourprée , est grosse , & plus longue que ronde , elle prend un très-

beau rouge , ce qui l'a fait nommer Pourprée , son eau & sa chair sont excellentes , elle fleurit à petites fleurs : Elle meurt à la fin de Septembre.

La Nivette veritable , est d'une belle grosseur , un peu plus longue que ronde , prend du rouge , son goût est relevé , son eau est sucrée , c'est une des meilleures Pêches , elle a le noiau petit , & fleurit à petites fleurs : Elle se mange à la fin de Septembre.

La Royale est grosse , ronde , prend beaucoup de rouge , son goût est relevé & son eau est sucrée , elle ressemble beaucoup à l'Admirable , mais plus tardive , elle fleurit à petites fleurs , & meurt à la fin de Septembre.

La Pourprée tardive est grosse , ronde , prend un beau rouge , le goût est relevé , l'eau douce , le noiau assez petit , le bois gros , la feuille très-grande , mal unie , la fleur petite : elle se mange à la fin de Septembre & au commencement d'Octobre.

La Persique est très-grosse , plus longue que ronde , d'un beau rouge , d'un goût délicat , elle a des petites bosses , & un morceau de chair à la queue , elle charge beaucoup , fait un bel arbre très-vigoureux , fleurit à petites

A v

fleurs , se mange à la fin de Septembre & commencement d'Octobre , elle devient moins grosse sur les jeunes arbres. La plûpart des Jardiniers la confondent avec la Nivette.

La Violette tardive , ou marbrée est de moiëne grosseur , un peu plus longue que ronde , elle est bonne dans les Automnes chaudes & sèches , elle fleurit à petites fleurs , & se mange au commencement d'Octobre.

L'Abriçotée ou l'Admirable jaune , a la figure de l'Admirable ordinaire pour sa grosseur & son rouge , sa chair est comme celle de l'Abriçot , son goût est estimé , c'est une bonne Pêche pour la saison , elle fleurit à petites fleurs , & se mange a la mi Octobre.

La Pêche de Pau est assez ronde , assez grosse , prend du rouge , est assez bonne pour la saison , elle fleurit à petites fleurs , se mange en Octobre , son noiau est sujet à se fendre.

Le Pavie rouge de Pomponne , ou monstrueux , est rond , il est d'un rouge incarnat , son goût est musqué , son eau sucrée , il ne quitte pas le noiau qu'il a assez petit pour la grosseur de son fruit , qui est ordinairement de quatorze pouces de circonférence , il

fleurit à grandes fleurs ; il se mange à la fin de Septembre , & au commencement d'Octobre.

Il y en a encore plusieurs especes de Pêches qui sont plus curieuses que bonnes , comme la Pêche à fleur double , la Pêche Sanguinolle qui a la chair toute rouge , & qui n'est excellente qu'en compotes.

Il y a aussi le petit Pêcher Nain qu'on met en caisse , pot ou vase , & que l'on sert sur la table avec son fruit qui n'est pas bon.

Il faut remarquer que les Pêches ne viennent pas si grosses ni si bonnes sur les jeunes Pêchers , que sur un vieux arbre vigoureux.

ABRICOTS.

L'Abricot hâif musqué , autrement l'Abricot précoce , est petit , rond , prend beaucoup de rouge , a les feuilles larges , dentelées & d'un beau verd , il est estimé pour sa primeur.

L'Abricot Angoumois , est d'une moyenne grosseur , plus long que rond , il est plus coloré que les Abricots ordinaires , sa chair est plus rouge , fondante & vineuse , son bois & ses feuilles sont particulieres ; il a l'amende.

A. vj.

douce comme une aveline , il n'est pas commun.

L'Abricot Blanc ressemble en tout au précéce , ne prend pas de rouge , sa chair est délicate & blanche , & a le goût de Pêche.

Le gros Abricot ordinaire est assez connu , sans le décrire , c'est le meilleur de tous , sa beauté & sa grosseur dépend du bon fond & du sujet sur lequel on le greffe.

Il y a plusieurs autres sortes d'Abricots , qui font presque autant de variétés qu'on sème des noiaux.

CERISES.

La Cerise précéce est petite , très-rouge , la chair a un peu d'acide , néanmoins fort estimée par sa primeur , elle meurt au commencement de Juin , il faut la mettre en Espalier au midi.

La Cerise à courte - queue ou de Montmorency , est grosse , ronde , d'un goût excellent , le bois est menu , les feuilles petites , & charge par bouquet.

La Cerise blanche , est plus longue que ronde , de couleur ambrée ; son eau est douce & sucrée , ses feuilles ressemblent à celles du Guignier.

Le Bigareau est plus long que rond , blanc d'un coté & rouge de l'autre , le

gros est le meilleur , il a la chair ferme & sucrée.

La grosse cerise est ronde , très-rouge , l'eau douce , le bois est gros & les feuilles larges , l'arbre charge mediocrement , c'est une bonne Cerise.

La Griote est une espece de Cerise , grosse , noire , fort douce ; le bois gros, la feuille large & d'un verd foncé.

La Cerise Roiale est grosse , assez ronde , d'un rouge noir , l'eau est douce sans acide , son bois est assez gros , sa feuille large & fort dentelée ; c'est une excellente Cerise , elle n'est pas commune , les Anglois la nomment *Cherry-Duke*.

Il y a encore plusieurs especes de Cerises plus curieuses que bonnes , comme la Cerise à bouquet , qui porte quelquefois huit , dix & douze Cerises sur un même pedicule.

La Cerise à grappes qui fleurit toujours en poussant , de sorte qu'il y a des fleurs , du fruit noué , du verd & du mûr ; il y en a jusqu'aux gelées , on la nomme Cerise tardive , il y a aussi pour la curiosité , le Cerisier & le Merisier à fleur double , ce dernier est charmant en fleurs.

P R U N E S.

La jaune hâtive, ou Prune de Ca-

ralogne, est petite, languette, l'eau douce; elle est estimée à cause de sa primeur, elle meurt au commencement de Juillet, on la met en Espalier au midi.

Le gros Damas de Tours est de moyenne grosseur, assez rond, d'un beau violet, la chair jaune, quitte le noiau, il est estimé pour sa bonté, il est hâtif.

La Prune de Monsieur est grosse, ronde, violette, quitte le noiau, elle est assez bonne dans les terres legeres & chaudes.

La Mirabelle est petite, ronde, de couleur d'ambre lors qu'elle est mûre; elle quitte le noiau, elle est bien sucrée, c'est une excellente Prune en confiture.

Le Damas violet est longuet, très-sucré, quitte bien le noiau, c'est une bonne Prune.

La Diaprée violette est languette, très-fleurie, quitte le noiau, elle passe pour une bonne Prune.

Les Damas rouges, & blancs, sont ronds, quittent le noiau, sont très-sucrés & estimés.

Le Damas de Maugeron est violet, gros, rond, quitte le noiau, il est très bon & estimé.

Le Damas d'Italie est une Prune

ronde, d'un violet brun, elle est très-fleurie, elle a l'eau sucrée, quitte le noiau; c'est une des bonnes Prunes.

L'imperiale Violette est grosse, longue, très fleurie, de la figure d'un œuf de poule, son eau est très relevée & sucrée, elle est estimée.

Le Damas musqué est petit & plat, bien fleuri, il est musqué, & quitte le noiau.

La Royale est grosse, ronde, d'un rouge clair, elle est bien fleurie; elle a un goût fort relevé, semblable au Perdrigon.

Le Perdrigon violet est une Prune plus longue que ronde, d'un beau violet, elle est d'un goût fort relevé, elle est aussi estimée crüe que confite, elle ne quitte pas le noiau.

Le Perdrigon blanc est de même figure & grosseur que le violet: il quitte le noiau, il est aussi excellent crû que confit.

Le Drap d'or est une espece de Damas, petit, rond; sa peau est jaune, marquée de rouge, il est d'un goût très-fin & sucré, c'est une bonne Prune.

La grosse Reine-Claude, ou Dauphine, à Tours l'Abricot verd, à Roüen la verte bonne, en d'autres endroits Damas Verd, & Trompe-Valet, est

grosse , assez ronde , elle est verte & prend un peu de rouge au soleil, son eau est très-sucrée & abondante, & c'est une des plus excellentes Prunes; elle ne quitte point le noiau , son bois est gros & lisse de couleur brune, & a de gros yeux, ses feüilles sont larges d'un verd foncé.

La petite Reine-Claude est blanche , ronde , plus petite que la Dauphine , quitte le noiau, elle est un peu seche, son eau est très-sucrée , sa chair est ferme , son bois est plus menu , verdâtre & couvert d'un petit duvet , ses feüilles d'un vert luisant ; le fruit , le bois & la feüille de ces deux Prunes sont très-differens , néanmoins on confond l'une avec l'autre.

La Jacinthe est toute semblable à l'Imperiale violette , un peu moins longue & aussi grosse , de même goût & couleur.

L'Abricotée est une Prune blanche d'un côté & un peu rouge de l'autre , elle est plus longue que ronde , d'une bonne grosseur , elle quitte le noiau , elle est très estimée : il y a une Prune qu'on nomme la Prune d'Abricot , qui a la chair comme l'Abricot , elle est plus seche que l'Abricotée.

La Sainte-Catherine est blanche , plus longue que ronde , prend la cou-

leur d'Ambre, son eau est très-sucrée, elle est excellente cruë & en confiture.

Le Damas de Septembre, Prune de Vacances ou de Retenuë, est violette, un peu languette, quitte le noiau, elle meurit après les autres, c'est son principal mérite, elle charge beaucoup.

L'Imperatrice, que l'on nomme en Flandres, Prune de Princesse & d'Altesse, est petite, languette, d'un beau violet, a la chair jaune, très-tardive, on en mange encore en Novembre, elle est fort bonne pour une Prune de cette saison; elle n'est pas fort connue.

Il y a encore des Prunes qui sont curieuses, comme la Prune à fleur double, qui est grosse, verte, charge peu & n'est pas excellente, & la Prune sans noiau qui est noire, petite & rare.

P O I R E S D' E T E ,
D'AUTOMNE ET D'HYVER.

Le Petit-Muscato ou Sept-en-gueule, est petit, rond, il a l'odeur de musc & le goût très-relevé, il vient par bouquet, il est fort estimé à cause de sa primeur, il est demi-beuré: sa maturité est au commencement de Juillet.

L'Aurate est aussi excellente que le Petit-Muscato, elle est six ou sept fois plus grosse, elle prend du rouge du côté du Soleil, c'est une très-bonne

Poire, elle n'est pas encore plus connue, elle est presque aussi hâtive que le Petit-Muscato.

La Poire de Madeleine ou Citron des Carmes, est de moyenne grosseur, un peu plus longue que ronde, de couleur jaunâtre, son eau est douce, & fort bonne, mais elle est sujette à cotonner, demi fondante: elle meurit ensuite de Laurate.

Le Muscat-Robert, autrement Poire à la Reine, ou Poire d'Ambre, est presque aussi grosse que l'Aurate, plus rondé, sa peau lisse & jaune, sa chair tendre, c'est-à-dire ni beuré ni cassante; d'un goût sucré très-relevé, son bois est jaune & sa feuille large: mi-Juillet.

La Cuisse-Madame est longue & menuë vers la queue, sa peau est jaune & rouge, l'eau très-sucrée, elle est demi beuré: en Juillet.

La Cellissime ou Supreme est de bonne grosseur, a la figure d'une grosse figue, sa couleur est jaune foüetté de rouge, sa chair est demi beuré, de bon goût, l'eau douce, il la faut cueillir un peu verte étant sujette à cotonner: en Juillet.

Le Gros-Blanquet ou Blanquette est plus long que rond, de moyenne grosseur, la peau licée, l'eau sucrée & re-

levée, la chair cassante, le bois est gros & la feuille large: fin de Juillet.

Le Blanquet à longue queue est plus petit que le gros, de même figure, sa chair demi cassante, son eau sucrée, elle est très-estimée: commenc. d'Août.

L'Epargne ou de beau-Present ou de Saint-Samson est grosse, longue, verdâtre, prend un peu de rouge, sa chair est un peu âpre & cassante, elle a la queue longue: fin de Juillet & commencement d'Août.

La Poire Sans-Peau, ou Fleur de Guigne, est de la figure du Rouffellet, de couleur verdâtre, sa chair est fondante, d'un goût parfumé, c'est une excellente Poire; elle a son bois long & droit.

Le Rouffelet hâtif, ou Poire de Chipre, ou Perdreau, est petite, ronde, de la couleur du Rouffelet. Sa chair demi beurée; l'eau parfumée. Elle est sujette à molir, si on ne la cueille un peu verte.

L'Ognonnet, Amiré-roux, ou Archiduc d'Été, est ronde, plate, de couleur blanchâtre, & un peu rouge, La queue courte; sa chair demi cassante, & d'un goût rosat: fin de Juillet & commencement d'Août.

L'Épine Rose, ou Poire de Rose,

est une fois plus grosse que l'Ognonnet ;
 a la même figure , le même goût , la
 queue plus longue , le bois plus gros ,
 & la feuille plus grande. Elle est plus
 tendre , & demi fondante. Commencement d'Août.

La Bergamotte d'Eté , ou Milan de
 la Beuvriere , est bonne , ressemble à
 la Bergamotte d'Automne ; plus grosse.
 Elle est demi beurée , est sujette à cotonner , si on ne la cueille un peu verte. Le bois & les feuilles sont farineuses. Commencement d'Août.

L'Orange rouge est ronde , semblable à une Orange par sa figure , d'un fond gris , & d'un rouge de corail ; l'eau bien sucrée ; un peu cassante & musquée. Il la faut prendre un peu verte , pour qu'elle ne soit point cotonneuse. Août.

L'Orange musquée est de même figure que la précédente ; mais moins grosse & plus verte ; ne prend presque point de rouge. Elle est cassante ; mais estimée pour son musc agréable. Sa maturité est de même que la rouge.

Le Salviari est de moyenne grosseur , rond , beau & jaune ; prend un peu de rouge au Soleil , est excellent , son eau est sucrée parfumée , il est demi beuré , sans marc. Il est bon au sucre ;

on en fait aussi du Ratafiat. Août.

La Chair-à-Dame est de moyenne grosseur, assez ronde, grise, de couleur izabelle, prend un peu de rouge; sa chair n'est pas fine, elle est demi cassante. Août.

La Cassolette, Friolet, Muscat verd, Lechefrion, est de moyenne grosseur, ni longue, ni ronde; elle est verdâtre, son eau musquée & sucrée. Elle est cassante & tendre; l'arbre charge beaucoup, elle se garde assez pour un fruit d'Été. Août.

Le Roi d'Été a la figure & la couleur du Rouffelet; mais il est quatre fois plus gros, un peu plus pointu vers la queue; sa peau est rude & marquetée de petits points gris, sa chair n'est pas fine, son eau est bonne, & un peu parfumée, demi cassante. Août.

La Robine, ou Royale d'Été, est petite, ronde, jaune; elle est très-musquée & sucrée, & estimée des curieux, demi cassante, charge par bouquet. Elle vient plus grosse sur le Coignassier, que sur le Franc. Août.

Le Rouffelet de Reims, est une excellente Poire, tout le monde la connoît: elle meurt fin d'Août & commencement de Septembre.

L'inconnu Chenau, ou Fondante

de Brest, quoiqu'on la nomme fondante, elle ne l'est pas, elle est cassante, plus longue que ronde, jaune d'un côté & rouge de l'autre, son eau est sucrée & relevée, elle charge beaucoup, son bois pousse gros, & jamais droit. Fin d'Août & commencement de Septembre.

Le Bon-Chrétien d'Été musqué, est une Poire d'une grosseur raisonnable, longue, sa peau jaune, lissée, foïetée de rouge quand on la découvre, sa chair est parfumée & cassante. Quoiqu'on le nomme bon-Chrétien, ni son bois ni ses feuilles n'en ont le caractère, la Poire en a seulement la figure.

Le Bon-Chrétien d'Été, ou Gracioli, est gros, long, lissé, jaune, son eau est très-sucrée, il est demi cassant; quoiqu'il ne soit pas généralement estimé, c'est une bonne Poire, semblable au Bon-Chrétien d'Hyver pour sa figure, elle est excellente en compotes. Commencement de Septembre.

L'Épine d'Été, ou Fondante musquée, en Italie Bugiarda, est d'une bonne grosseur, longue, sa peau lissée & verdâtre, sa chair fondante, relevée & parfumée. C'est une excellente Poire. Louis XIV. la nommoit la bonne Poire. Commencement de Septembre.

La Poire d'œuf ainsi nommée parce qu'elle en a la figure, est d'une bonne grosseur, sa couleur est verdâtre, marquée de points gris; elle est panachée de rouge & de verd du côté du Soleil; sa chair est tendre, demi-beuré, & d'un goût très-relevé; elle nous vient d'Allemagne où elle est très-estimée & même assez rare, sa maturité est au commencement de Septembre.

L'Orange Tulippée, ou la Poire aux mouches, est d'une bonne grosseur, assez ronde, verte & rouge du côté du Soleil, sa chair est demi cassante, un peu âpre, mais d'un goût agréable. Commencement de Septembre.

Le Beuré d'Angleterre, ou simplement l'Angleterre, est d'une moyenne grosseur, un peu longuette, de couleur grisâtre, sa chair est demi beurée & fondante, d'un goût relevé, elle est sujette à molir, si on la garde quelque tems. Septembre.

Le Beuré est une grosse Poire, connue de tout le monde, elle est belle à voir: il y en a de grises & de rouges, qui ne font qu'une espece; son beuré est si fondant, qu'elle en porte le nom, elle est d'un suc & d'un fumet admirable. C'est une des plus excellentes Paires. Elle devient toujours grise sur les

*il s'en fait
beaucoup
de bon
et si on
s'en fait
un appor.
fait.*

arbres vigoureux & sur le Franc. Fin de Septembre & commencement d'Octobre.

La Verte longue , ou Mouïlle bouche ordinaire , est longue , & verte , même étant mûre , elle est très-fondante , d'une eau excellente dans les terres chaudes , elle n'est pas si bonne dans les terres froides & humides , charge beaucoup au commencement d'Octob.

La Verte longue pannachée , ou Suisse , n'est differente de la précédente , que parce qu'elle est rayée de verd , de jaune & de rouge , elle est très-fondante , & a le même goût ; sa maturité est de même , son bois est pannaché de jaune.

Le Doyenné , ou Beuré blanc , Saint Michel de bonne - Ente , est gros , jaune comme un Citron lorsqu'il est mûr : Il est très-beuré , son eau sucrée , il est bon dans les années seches , & a un bon fumet , l'arbre charge beaucoup , il le faut manger un peu vert , autrement il devient cotoneux. Octobre.

Le Bezy de la Mote est gros , ressemble pour sa figure au Doyenné , il n'est pas si jaune , sa chair est fondante & douce. C'est une bonne Poire. Octobre. Le

Le Messire Jean est une grosse Poire, il y en a de gris & de dorez : il est d'un goût exquis, sa chair est cassante, & pierreuse, son eau très-relevée ; il est fort estimé. Il en est de sa variété comme de celle des Beurez. Octobre.

La Bergamotte Suisse est d'une bonne grosseur, ronde, platte, lissée, pannaquée de verd, de jaune & de rouge, est beurée, fondante & sucrée : le bois est pannaqué. C'est une excellente Poire. Octobre.

La Bergamotte d'Automne est grosse, platte, lissée, jaune, en meurissant, elle est beurée & fondante : elle fait un bel arbre : l'Espalier lui convient mieux que le buisson, où il devient toujours galleux. Octobre.

Le Sucré-verd est assez gros, plus rond que long, sa peau lissée & verte, il est très beuré & très-sucré. L'arbre charge beaucoup, & par bouquet, & fait un gros bois. Octobre.

La Poire de Vigne ou de Demoiselle est petite, assez ronde, grise-brune, la queue fort longue, est fondante, d'un goût fort relevé, elle est sujette à mûrir, quand on la laisse trop meurir. Octobre.

La Poire de Lansac, ou Dauphine,

B

que plusieurs Auteurs nomment Satin ; est ronde , sa peau est jaune & lissée , son eau est sucrée , sa chair fondante , & a un petit fumer agréable. Fin d'octobre. Elle fut présentée pour la première fois à Louis XIV. lorsqu'il étoit Dauphin , par Madame de Lanfac pour lors sa Gouvernante.

La Franchipanne ou Dauphine , est plus longue que ronde , d'une bonne grosseur , sa peau est lissée & jaune ; elle est demi fondante & bonne , son eau est douce & sucrée , elle a le goût de Franchipanne. Fin d'Octobre.

La Bellissime d'Automne , ou Vermillon , est de la figure de la Cuisse-Madame , elle est plus grosse , & a le même goût , elle est sucrée , & cassante. Elle est très-bonne , quand elle est bien mûre. Fin d'Octobre.

La Jalousie est grosse , un peu pointüe vers la queue , d'une couleur grisâtre , semblable au Martin sec ; elle a beaucoup d'eau , elle est sujette à mollir , si on ne la cueille un peu verte. Fin d'Octobre.

La Rouffeline est longue , pointüe vers la queue qu'elle a très-longue , elle a beaucoup de rapport au Rouffélet pour sa couleur : elle est sucrée , mus-

quée, & demi beurrée. Novembre.

La Marquise est grosse, ressemble au Bon-Chrétien d'Hyver par sa figure, elle est un peu plus pointuë vers la queuë, sa peau est verte, elle vient jaune en mûrissant: elle est beurrée & fondante, son eau est sucrée & un peu musquée. C'est une Poire excellente, elle fait un bel arbre. Novembre.

Le Bon-Chrétien d'Espagne est de même figure que le Bon-Chrétien d'hyver. Il est beau & rouge; sa chair est seche & cassante. Il est estimé pour servir sur table, & pour les compotes. Novembre.

La Louïse bonne est grosse, plus longue que ronde, de couleur blanchâtre, sa peau lissée & douce: elle est demi beurrée, son eau est douce dans les terres seches, elle a un fumer agréable; elle fait un bel arbre. Novembre.

La Crasane, ou Bergamotte Crasane, est grosse, ronde, d'un gris verdâtre: elle, jaunit un peu en mûrissant, elle est très-fondante, son eau sucrée, & un peu parfumée; elle a une âpreté qui est agréable au goût, elle est très-estimée. C'est une bonne Poire. Novembre.

B ij

L'Epine d'hyver est d'une bonne grosseur, plus longue que ronde : elle est verte, elle jaunit un peu en mûrissant ; elle est très fondante, un peu musquée & beurée : elle a le goût plus fin, greffée sur le Coignassier, que sur le Franc, & dans les terres seches & chaudes. Novembre.

La Merveille d'hyver, ou petit Oïin, est d'une bonne grosseur, d'une figure inégale, n'étant ni ronde, ni longue : elle est verdâtre, sa chair est fondante, & d'un beuré très fin, & l'eau très-agréable, l'arbre réussit mieux sur le Franc que sur le Coignassier. Novembre.

La Pastorale, ou Musette d'Automne, est longue & d'une bonne grosseur ; sa peau est grisâtre, sa chair est demi fondante, un peu musquée. C'est une bonne Poire : elle se garde jusqu'en Décembre.

Le Martin sec est plus long que rond, sa peau est grise, prend beaucoup de rouge au Soleil, sa chair est cassante, son eau est sucrée, d'un goût agréable : il se garde jusqu'en Février ; il est aussi estimé crû que cuit.

La Virgouleuse est grosse, longue & verte ; elle jaunit en mûrissant : elle est beurée & fondante. C'est une des

meilleures Poires ; tout le monde la connoît par son excellente bonté : elle fait un arbre superbe , tant par son bois, que par ses feuilles. Fin de Novembre , Décembre & Janvier.

L'Ambrette est de moyenne grosseur, ronde , blanchâtre dans les terres légères , & grise dans les terres fortes : elle est fondante , son eau est sucrée , relevée & exquise , quand elle est greffée sur le Coignassier ; son bois est toujours épineux.

La Mansuette ressemble beaucoup au Bon-Christien d'hiver par son fruit, son bois & ses feuilles ; elle est moins grosse du côté de l'œil , demi cassante , son eau douce & agréable : & elle est fort estimée en Flandres.

Le Bezy de Chassery ou Leschassery est de moyenne grosseur , rond en ovale, de couleur blanchâtre : il est beuré & fondant: son eau est sucrée & musquée. C'est une des plus excellentes Poires d'hiver. Ses feuilles sont longues & étroites.

La Bergamotte de Soulers est assez grosse , moins platte , & de même couleur que la Bergamotte d'Automne : elle est tachetée de petits points noirs ; elle est beurée & fondante , son

cau est sucrée. Fevrier & Mars.

Le S. Germain est gros, long, il est verdâtre; il jaunit en mûrissant, est très-beuré & fondant. C'est une excellente Poire: elle se garde jusqu'en Mars, & quelquefois en Avril. Elle fait un bel arbre, & très vigoureux; ses feuilles sont longues, elles font le demi cerle recourbé en dessous.

Le Martin Sire, ou Poire de Ronville, est plus long que rond, d'une moyenne grosseur, verdâtre & lissé, sa chair est cassante, son eau douce: elle se mange en Janvier.

Le Bezy de Chaumontel, qu'on nomme aussi Beuré d'hyver, est assez semblable au Beuré pour sa figure & sa couleur. Il est demi beuré & fondant: l'eau en est sucrée. C'est une bonne Poire. En Fevrier.

La Royale d'hyver, en Italie Spina di carpi, est belle, grosse, plus longue que ronde, de la figure & de la couleur du Bon-Christien d'Eté: elle prend du rouge, elle jaunit en mûrissant: sa chair est demi beurée, & fondante, & très-sucrée dans les terres seches & chaudes. Janvier, Fevrier. Le bois est gros, les feuilles larges, qui font le bateau. Sa greffe fait le boulet sur le Coignassier.

L'Orange d'hyver a la figure des autres Oranges : elle est blanchâtre, demi cassante, l'eau relevée. Sa maturité est en Mars & Avril.

Le Colmart, ou Poire-Manne, est gros, plus long que rond, blanchâtre, prend un peu de rouge du côté du Soleil : il est beuré & fondant ; son eau est sucrée, & d'un goût très-fin. C'est une des plus excellentes Paires d'hyver que nous ayons. Elle se mange en Fevrier, Mars, & quelquefois en Avril.

Le Rousselet d'hyver est de la même grosseur & figure que le Rousselet ; sa couleur approche de celle du Martin-Sec : il prend du rouge, il est demi cassant, d'un goût un peu relevé. Sa maturité est en Mars.

Le Bon-Chrétien d'hyver est une Poire ancienne, assez connuë de tout le monde, sans la décrire : elle dure jusqu'au Printems. Il vient plus gros, plus doré, & plus rouge sur le Coignassier que sur le Franc, & plus beau en espallier qu'en buisson.

L'Angelique de Bordeaux, ou Saint Martial, est assez semblable au Bon-Chrétien d'hyver ; mais plus platte, & moins grosse ; elle est cassante & sucrée : elle se garde fort long tems.

La Bergamotte de Pâques ou d'hiver, est un peu ressemblante à la Bergamotte d'Automne, mais plus longue: elle est demi beurée; elle se garde long-tems: on en mange encore en Mars.

Le Muscat l'Alleman est une excellente Poire, plus longue que ronde, de la figure de la Royale d'hiver: son bois & ses feuilles en approchent: elle est moins grosse vers l'œil, elle est plus grise, & prend plus de rouge au Soleil: elle est beurée, fondante, & un peu musquée. On la mange en Mars, Avril; il va quelquefois en May.

La Bergamotte de Hollande est assez grosse & ronde, de la figure des Bergamottes: sa couleur est verdâtre, sa chair est demi beurée, & tendre: son eau relevée. C'est une bonne Poire, qui se garde jusqu'en Juin: elle n'est pas fort connuë.

POIRES EXCELLENTE A CUIRE.

Le Franc-Real est une grosse Poire, un peu longue, verdâtre, marquetée de petits points gris. C'est une Poire excellente en compotes, & à cuire dans la cloche. L'Arbre charge beaucoup: le bois & les feuilles sont farineuses.

La Catillac est une très-grosse Poire blanchâtre, & un peu plus longue que ronde, de couleur grisâtre. Elle est très-bonne cuite de toutes façons : son bois est gros, & ses feuilles larges.

La Double-Fleur est une Poire longue, grise, rouge du côté du Soleil : sa fleur est très-double : elle fait plaisir à voir. Elle est excellente à cuire, & se garde très-long-tems.

La Poire de Livre est fort grosse, assez ronde : elle est très-bonne cuite. L'Arbre pousse vigoureusement : son bois est fort gros, & sa feuille très-large.

Il y a encore des Poires qui sont plus curieuses qu'excellentes : comme la Sanguinolle, qui est rouge dedans. Elle n'est estimée que par sa singularité : sa maturité est au mois d'Août.

La Poire de Naples est assez grosse, un peu longue & verdâtre ; sa chair est demi cassante, son eau douce. Elle se mange en Mars : ses feuilles sont longues, étroites & ondées, & fort singulieres.

P O M M E S.

La Calville d'Eté, est un peu longue, de moyenne grosseur, rayée de blanc & de rouge, sa chair est légère

& sèche, l'eau assez douce, elle n'est estimée que par sa primeur, elle se mange au commencement de Juillet.

Le Rambour Franc, est une grosse Pomme d'une figure un peu platte, blanche rayée d'un peu de rouge, elle est excellente cuite principalement en compotes, elle est estimée à cause de sa primeur, elle fait un bel arbre, le bois est fort gros & la feuille très-large.

La Calville Blanche, est une grosse Pomme blanche dedans & dehors, elle est par côtes, sa chair est très-légere & le goût très-relevé, sans aucun acide, elle est fort estimée, son bois est gros, sa feuille large, elle fait un bel arbre, & se garde assez de tems.

La Calville Rouge est grosse, plus longue que ronde, d'un beau rouge, sa chair très-légere, son goût est vineux, c'est une excellente Pomme, les vieux arbres en produisent de rouges dedans, pourvû qu'elle soit dans une terre forte & froide, elle se garde long-tems.

Le Fenouillet Gris, ou Pomme d'Annis, est d'une moyenne grosseur, un peu plus longue que ronde, & grisâtre, sa chair est tendre, elle a le goût

d'Anis, elle est excellente quand elle est un peu fannée, le bois & les feuilles sont blanchâtres.

Le Fenouillet Rouge ou Bardin, ou Courpenduë, selon M. de la Quintynie, est semblable à la précédente, mais plus grise & d'un rouge brun du côté du Soleil, elle a le même goût, mais plus sucrée, elle est musquée dans les terres legeres & chaudes.

La Reinette Franche, est assez connue, elle est grosse & belle, elle jaunit en mûrissant, elle est tiquetée de petits points gris, elle a l'eau sucrée, c'est une des plus excellentes Pommes tant cruë que cuite, on en garde jusqu'aux nouvelles, elle est estimée de tout le monde pour sa beauté & bonté.

La Reinette Grise, est grosse, très-bonne, elle a l'eau sucrée, elle ne se garde pas si long-tems que la Reinette Franche, elle est aussi estimée, elle lui ressemble hors la couleur qui est très-grise.

La Reinette Rouge a la figure des Reinettes, mais plus ronde & moins grosse, elle est d'un beau rouge sur un fond blanchâtre, sa chair est ferme & l'eau sucrée, elle se garde assez long-tems, mais elle n'est pas fort commune.

La plûpart la confondent avec la Reinette Franche.

La Pomme d'Or, ou Reinette d'Angleterre, nommée par les Anglois, *Gould-Pippin*, est un peu plus longue que ronde, & d'une moyenne grosseur & jaune comme de l'or, elle est tiquetée de petits points rouges, elle est sucrée & a le goût plus relevé que la Reinette, elle est fort estimée de tous les Curieux, elle se garde assez de tems, elle nous est venuë d'Angleterre.

La Pomme Violette, est assez grosse, blanchâtre & fouetée de rouge où le Soleil n'a pas donné, & fort chargée de rouge où elle a été découverte, sa chair est fort blanche & fort fine & délicate, l'eau très-douce & sucrée, c'est une bonne Pomme, mais elle ne passe pas l'année, elle a un petit goût de violette, ce qui lui en fait donner le nom.

La Pomme de drap d'or est grosse, sa peau est semblable à du drap d'or, ce qui fait qu'on la nomme de même, son eau est bonne, sa chair est un peu cotonneuse, elle ne passe pas l'année, elle est estimée des Curieux.

La Pomme Dapy est fort connuë de tout le monde sans la décrire, la petite

est meilleur que la grosse, qu'on nomme Pomme de Rose, parce qu'elle la sent. La première devient plus rouge & a un meilleur goût, elle est fort estimée, elle se garde très-long-tems.

La Pomme-Figue sans pepin vient comme une Figue sans fleur, elle est languette d'une moyenne grosseur, elle est plus curieuse que bonne, sa singularité la fait estimer.

Il y a encore beaucoup de sortes de Pommes, mais moins bonnes, & qui ne sont estimées qu'en certains Pays, pour cuire ou pour le cidre.

R A I S I N S.

Le Raisin Précocé, ou Morillon noir hâif, est petit, noir, sucré, & n'est estimé que par sa primeur.

Le Chasselas blanc est un bon Raisin qui meurt parfaitement, quand on a soin de le découvrir, il devient ambré & d'un goût excellent, il se garde long-tems.

Le Chasselas musqué est semblable au Chasselas blanc pour la couleur, mais il est musqué, il meurt parfaitement & de bonne heure: c'est un excellent Raisin, il n'est pas fort connu.

Le Chasselas Rouge n'est différent

des autres que par sa couleur, c'est un bon Raisin, il est rare.

Le Ciouta ou Raisin d'Autriche, est presque semblable au Chasselas pour son goût & pour sa couleur, sa feuille est découpée comme celle du persil.

Le Corinthe blanc est petit, rond, sans pepin, il est très-sucré & palse vite, c'est un excellent Raisin.

Le Corinthe rouge est tout semblable au blanc, hors qu'il est rouge, il est aussi bon & sans pepin.

Le Muscat blanc est un excellent raisin, très-musqué, d'un goût très-relevé, il a de la peine à meurir dans les années froides, il faut l'éclaircir pour que les grains soient moins serrés, pour lors il meurir mieux.

Les Muscats rouges & les violets sont semblables aux précédens hors leur couleur, ils meurissent mieux, parce qu'ils sont moins serrez, ils sont très-excellens & fort estimés.

Le Muscat d'Alexandrie ou Passe-Longue Musqué est excellent, se garde beaucoup de tems, il a de la peine à meurir dans les années & dans les terres froides.

Le Muscat d'Alexandrie rouge, est tout semblable au blanc, hors qu'il est

rouge, il est fort rare & fort estimé des curieux.

Le Raisin pannaché de noir & de blanc, n'est estimé que par sa singularité.

Le Bourdelais, ou Verjus, est excellent pour confire & pour le Verjus.

Il y a beaucoup de sortes de Raisins qui sont curieux & qui meurent difficilement, comme les Cornichons rouges, blancs, le Grec, &c.

FIGURES.

La Blanche-ronde est grosse, charge beaucoup dans le printems & l'automne, elle a le grain petit, la chair très-sucrée, & le goût très-relevé.

La Blanche-longue est tout-à-fait semblable à la ronde pour sa bonté, mais elle charge moins dans le printems, elle meurt fort bien dans les automnes chaudes.

Les Violettes sont de deux sortes. La grosse longue, & la ronde qui est plus petite: elles sont de beaucoup inférieures aux blanches, elles chargent moins dans le printems, & elles meurent difficilement l'automne.

Il y a encore beaucoup de sortes de Figes qui ne réussissent point dans notre climat.

AZEROLLES.

L'Azerolle blanche est grosse , & blancheâtre , elle ne charge bien qu'en Espalier , ses feuilles sont decoupées & argentées.

L'Azerolle rouge est moins grosse , ses feuilles sont larges sans decoupure , mais dentellées ; elle charge par bouquet , & parfaitement en plein air , elle est estimée pour les confitures.

NEFFLES.

La grosse Nefle est fort grosse & son bois gros , ses feuilles sont larges.

La Nefle sans pepin est petite , mais estimée par sa rareté.

L'Epine-Vinette sans pepin est petite , mais fort estimée par sa rareté.

AMANDIERS.

Il y a de plusieurs sortes d'Amandiers , comme la grosse Amande , la petite & l'amere , mais celle qui a la coque tendre est la plus recherchée.

Permis d'Imprimer & afficher le 26.

Septembre 1736. HERAULT.

I 25 9i

Senckenberg's Museum

3 Kropfte

ad. IV 3 d

(2)

75

1-95

H

H

Q
xo
nu
bu
ve

A

S

1717¹⁶
HODEGUS BOTANICUS
MENSTRUUS,

PRÆMISIS RUDIMENTIS BOTANICIS,

PLANTAS,

Quæ potissimum circa Halam Saxonum, vel sponte proveniunt vel studiose nutriuntur, non solum usitatoribus nominibus enumerans; Sed &, quo loco eadem inveniantur, & quotempore juxtaferiem Mensium floreat, indigitans, Plantis officialibus peculiariter notatis.

In Botanophilorum gratiam consignatus

AB

ABRAHAMO Rehsfeldt /

Med. Candidat.



HALÆ MAGDEBURGICÆ,
Sumptibus **ORPHANOTROPHEL**
ANNO MDCCLXVII.

INSTITUTIONES
NICOLAI MARSICII
DE AMICIS RUDIMENTIS
AMICIS
INSTITUTIONES

Quae peritiam circa Islam Sa-
xoniae, et hanc provinciam et hinc
in hanc non tantum hanc nomi-
bus et hanc sed et hanc eadem in
viam et hanc et hanc in hanc
hanc hanc hanc hanc hanc
hanc hanc hanc hanc hanc
hanc hanc hanc hanc hanc

AB

INSTITUTIONES
AMICIS
INSTITUTIONES

INSTITUTIONES
AMICIS
INSTITUTIONES

H
p
m
m
q
g
ut
B
fi
m
ve
fu
ri
te
&
fa
hu
na
pa
cis
fu



LECTORI BENEVOLO.

27

Quem Tibi, Lector benevole, aliquorum petitis consignatum, Plantarum circa Halam Saxonum maxime vel sponte, vel cultura in Horto Orphanotropei vel aliis cultioribus provenientium, Catalogum exhibeo, præmissis Rudimentis Botanicis, ita digere animus fuit, ut prima quasi fronte tempus, quo, & locus, quorsum ad Plantas colligendas prodeundum sit, innotesceret: ita, ut non solum hujus, sed aliorum locorum Botanophilis Hodegum sese exhibere possit. Plantæ vero usitatoribus saltem nominibus denominatæ sunt, reliquis, quæ vel falsa vel obsoleta visa sunt, utpote confusionem potius paritura, omissis. Interim si & hic error aliquis irreperit, vel si tempestatis vicissitudo Plantæ proventum & florem vel anteverterit vel postposuerit, facile illum, ut spero, Lector benevolus pro humanitate sua excusabit. Coeterum officinales, majusculis literis expressæ & quæ partes earundem officinis Pharmaceuticis in usu esse consueverunt, simul indigitatæ sunt. Quibus, si voles, frui & vale.

A 2

Bota-

BOtanica a primis ævis quidem' culta, sed non condigne ex culta, multas difficultates in cognoscendis & discernendis plantis posteris peperit. Oritur autem illa difficultas ex duplici fonte 1.) ex incongrua Nominum impositione. 2.) ex inconcinna Plantarum dispositione & ordine.

Primum quod attinet, non negandum quidem est, primis hujus scientiæ statoribus licitum fuisse, plantas quocunque voluerint nomine insignire, cum Nomina rem ipsam exprimentia non semper suppetant; qua libertate etiam usi, Plantas aliquas a primis inventoribus, alias a Patria, alias quocunque alio nomine appellarunt; Sed quod has non pari constantia omnes ita denominaverint, factum exinde est, quod posterius non intellexerint, qualem plantam primus Autor sub inposito nomine descripsit, itaque novis quisque pro suo genio ornavit titulis, ex quo coacervata sunt Nomina, & obscura facta sunt omnia, ita, ut hodiernum sub judicelis sit, quodnam verum sit Alysfum Galeni, quid verus Calamus aromaticus veterum, quæ vera Herba Costæ.

Orta autem potissimum confusio hæc secundo ex inconcinna Plantarum dispositione & ordine, idque ex defectu satis firmi & adæquati

adæquati fundamenti factum est. Cum enim veteres neglectis essentialibus ad accidentales Plantarum partes variantes, ad folia, radices, odorem, saporem & vires in denominandis & ordinandis plantis respexerint, non potuit non fieri, quin conjungenda seceverint, & secernenda conjunxerint. Sic incongrue Cardamindum propter saporem Nasturtii ad Nasturtiorum, Moldavica propter odorem Melissæ, ad Melissæ genera referuntur.

His igitur difficultatibus consulturi Neoterici, ductum Naturæ secuti de methodo universali, clara, distincta & firma cogitare cœperunt, nec infelici successu. Siquidem cum, quando veteres plantam aliquam a radice usque ad summitates & flores multis verbis describunt, vix tamen, quale Plantæ genus intelligant, innotescat; feliciter recentioris ævi Botanici paucioribus id omne expediunt.

Quo fundamento vero illi nitantur, paucis jam indigitabimus.

Cum Botanica sit scientia Plantas & earum partes probe cognoscendi & a se invicem discernendi, in determinandis Plantarum nominibus Convenientia & Disconvenientia maxime respicienda est. Hinc Regula nascitur generalis. *Quæ conveniunt, eodem, quæ non conveniunt, diverso nomine sunt appellandæ.*

A 3

In

In quo vero primario convenire debeant, si ad idem genus referri mereantur, nunc dispiciendum est. Nos sepositis etiam Neoteritorum diffensionibus Florum & Fructuum convenientiam & differentiam hic maxime attendendam esse censemus. Ex qua duæ Regulæ iterum promanant, scilicet.

I. *Quæcunque Planta ad eundem modum floret & fructus fert, illa ad idem genus pertinet, & eodem nomine appellanda.*

II. *Quæcunque Planta non ad eundem modum floret, nec fructus producit, illa ad aliud genus referenda, alioque nomine insignienda est.*

Scilicet considerandus primo Flos, deinde Fructus. Flos enim Natura prior est, quam Fructus, & quoniam cum floribus rudimenta fructuum conspicere integrum est; fatuus est, eos prius & cum rudimentis contemplari, quam perfectis Fructibus sine Floribus.

Quemadmodum autem ad Definitionem Plantæ, sub quo nomine & Arbores, Frutices & Suffrutices complectimur, tria requiruntur, scilicet 1) *genus summum* 2) *genus subalternum seu proximum.* 3) *differentia specifica*; ita de Primo nobis primum erit sermo:

I. Ex Flore enim addiscimus *genus summum* seu videmus, ad quem ordinem planta pertineat.

*Tanquam si, Arbore, fructus
est, suffruticis, non
accipiat plantæ.*

☀ (7) ☀

neat. In inveniēdo autē hoc summo genere considerandum est (1) *an planta flore plane destituta sit*, & tunc ad classē Plantarum flore carentium pertinebit, (2) qualis sit flos, an *perfectus vel imperfectus*. Si *imperfectus*, seu, qui caret petalo, pertinebit vel ad classē *amenziferorum* v. g. Betulæ, Coryli, populi. vel 2) *stamineo flore præditorum*, ut sunt Frumenta, gramina vel 3) *flosculis conglomeratis* donatorum v. g. Botryos, Atriplicis, vel 4) *dorsiferorum* v. g. Polypodii, Murariæ, Filicis &c.

*fructus nonnulli se
monopet. quoniam
sunt, ex quibus
nonnulli purpurei
sunt.*

Si *perfectus* flos in Planta conspiciatur, scilicet talis, qui primario petalis, secundario stylo & staminibus gaudeat, dispiciendum est, an sit 1) *regularis seu uniformis* an 2) *irregularis seu difformis*. Regularis flos dicitur quando, si ex floris centro, circulus circumscribatur, harmonice omnia conspiciant. Irregularis, qui a regulari forma plus minus declinat. Quanquam dentur flores, quorum Petala inter se ratione latitudinis aut longitudinis differunt, non tamen ex regularium numero excludendi, si modo alternatim sibi respondeant v. g. in Levcojo bulboso triphylo tria majora & tria minora alternatim sibi sunt conuenientia.

*+ aethenij floris
nily in floris
pachytrichum
pachytrichum
pachytrichum
pachytrichum*

*nonnulli nonnulli
in centro
v. d. floris
nonnulli nonnulli
nonnulli nonnulli
nonnulli nonnulli
nonnulli nonnulli
nonnulli nonnulli
nonnulli nonnulli*

Regularis autem Floris septem numerantur Classes: Alius enim Flos est 1) *Monopetalus*, qui unum, 2) *Dipetalus*, qui duo, 3) *A 4* *Tripeta-*

Tripetalus, qui tria, 4) *Tetrapetalus*, qui quatuor, 5) *Pentapetalus*, qui quinque, 6) *Hexapetalus*, qui sex, 7) *Polypetalus* qui plures, quam sex Petala possidet. Tot enim numerantur Petala, in quot sua sponte Flos resolvitur. Notandum tamen, reperiri flores, qui nunquam decidunt, sed cum fructu exarescunt. De his sequentes notentur Regulae:

I. *Quicumque Flores supra Fructum haerent, fundo integro, Monopetali sunt* v. g. Ribes.

II. *Qui in sinu suo fructum ferunt petalisque laxius coherentibus constant, pro petalis diversis habendi sunt:* v. g. pro Tetrapetalo *Chryso-splenium*, pro Polypetalo, *Sempervivum majus*.

pro Hexapetalo
omittitur, ut
supra petala
sepi circumstant.

Cavendum porro est, ne Laciniae confundantur cum Petalis; videlicet reperiuntur flores, quae profunde laciniatae sunt, adeoque facile non advertentem fallunt v. g. Malva, Althaea, Nummularia, si fugitivo oculo intueamur, videntur pluribus petalis constare; si vero fundus accuratius inspiciatur, apprehenditur ille integer, cum quo laciniae firmiter coherent, adeoque uno saltem petalo in quinque lacinias diviso gaudere.

Quot vero Classis sunt Regularium, tot etiam dantur Irregularium. Siquidem itidem sunt vel 1) *Monopetali* 2) *Dipetali* 3)

Dipetali irregularium nomen imbutum Tripe-
latis ex electis quorundam plantis talibus
proditis nomen affert.

Tripetali 4) *Tetrapetali* 5) *Pentapetali* 6) *Hexapetali*. 7) *Polypetali*. Anomalia vero consistit in eo, quod Lacinia situ & figura inter se differant.

Irregularium vero numerum augent plurimum ex Monopetalis verticillatae, seu quorum flosculi articulos caulis ambiunt. Plures enim inter Monopetalos irregulares spectantur differentiae, alius enim flos est *barbatus tantum* v. g. Scordii, Chamæpytios; vel *galeatus & barbatus* simul v. g. Galeopsis, Lamii. Galea & barba autem est vel *integra* vel *divisa*, unde sunt, qui galea vel barba tri- aut quadri partita gaudent. Huc spectant etiam *Flores fistulares & semifistulares* v. g. *Aristolochiae*, *corniculati* v. g. Cardamindi. *Aquilegiae*, *Delphinii*.

*verh. alle fidele
nicht et in fidele
quasi abent
Hofstey au 27*

Ex *Tetrapetalis* irregulares maximeprehenduntur *Leguminosae* v. g. Pisum, Lens, Cicer, Lathyrus, quorum flos dicitur papilionaceus, scilicet, quoniam expansas papilionum alas refert, cujus superior reflexa pars vocatur vexillum, inferior *carina*, duae laterales, alae. Dantur tamen etiam & aliae inter Tetrapetalos irregulares v. g. Fumaria, Thlaspidium, Esula &c.

Ex *Pentapetalorum* numero irregulares plurimum sunt *umbelliferae* v. g. Pimpinella, Sphondylium, Angelica, Levisticum.

A 5.

Ex

Ex *Hexapetalis* irregulares sunt præcipue *orchides*.

Quemadmodum autem hætenus dicta de floribus *simplicibus* intelligenda sunt; ita progressum facimus ad Flores *Compositos* seu *Aggregatos*. Ad hos constituendos requiritur 1.) ut e communi Perianthio prodeant plures flosculi 2.) ut iidem arctissime condensati existant. Horum potissimum sunt tres Classes 1.) *quæ constant ex regularibus tantum seu flosculis Monopetalis, iisque vel ejusdem generis* v. g. Tanacetum Santolina, Absynthiū, Eupatorium. vel *diversi generis* v. g. Carlina, Nymphæa. vel 2.) *ex irregularibus tantum, iisque itenim vel ejusdem generis* v. g. Scorzonera, Hieracium, Pilosella &c. vel *diversi generis* v. g. Tagetes. vel 3.) *ex regularibus & irregularibus simul, & quidem vel regularibus in medio, seu disco, & irregularibus in ambitu, seu radio,* v. g. Cyanus Bellis, Millefolium, Tussilago, vel *regularibus in ambitu & irregularibus in medio* v. g. Granadilla Nigella, Aconitum.

Hæc igitur sunt, quæ summo generi interveniendo inserviunt. Transimus ad secundū requisitum, seu ad ea, quæ *genus subalternum seu proximum* constituunt, scilicet *Fructum*. Non vero negandum, etiam Flores quandoque suppeditare genus sub alternum, quando peculiari forma, qua ab aliis facile discernuntur, gaudeant. Imprimis tamen Fructus h. l. habenda est ratio. Sub

Sub Fructuum nomine vero comprehenduntur etiam Semina ,eaque secundum Hermannum, Rivinum & alios sunt vel.

1) *Nuda*, scilicet, quæ ultra proprium corticem nullo alio integumento vestiuntur. De quorum tamen existentia aliqui dubitant & nullum semen capsula destitutum esse asserunt. Quam litem tamen dirimendam mihi non sumo. vel 2) *tecta sunt Capsula*, eaque vel (1) *Carnosa*. (2) vel *membranacea*.

I. *Plantæ, quæ nuda semina proferunt, sunt potissimum* 1) *umbelliferæ* v. g. Augelica, Ostrutium, Pimpinella, Anisum, Fœniculum &c. 2) *verticillatæ* v. g. Salvia, Mentha, Pulegium, Serpillum 3) *Asperi foliæ* v. g. Borrago, Cynoglossa, Cerinthe, Rubia 4) *Corymbiferæ* v. g. Chrysanthemum. 5) *Pappescentes non lactescentes* v. g. Senecio, Conyza, Jacobæa. 6) *Pappescentes & lactescentes* v. g. Lactuca, Taraxacum, & aliæ quædam.

II. Quæ tecta sunt *capsula carnosæ*; Scilicet quæ membrana tenui, pulpam intus humidam vel solidiorem & semina vel membranacea vel ossea involvente, cinguntur, suntque vel *pomifera* v. g. Malus, Pyrus, Cucurbita, Citrus, vel *pruniferæ* Prunus, Acacia, Malus Armenica vel *Bacciferæ* v. g. Ribes, Grossularia, Solanum.

III. Quæ *capsula* (quod etiam Pericarpium audit,)

audit,) *membranacea* teguntur vel gaudent capsula 1) *breviori*, quæ Silicula vocatur, v. g. Myagrum, Veronica, Thlaspi &c. vel 2) *longiori* seu filiquosa dicta v. g. Chelidonium, Cheiri, & Leguminosæ plantæ. *Capsulæ* in genere sunt vel *simplices*, scilicet, quæ unicam cavitatem habent, in qua femina latent, vel *compositæ*, quæ in plures capsulas seu cellulas intus distinguuntur, hinc vocantur 1) *unicapsulares* v. g. Primula Veris, Lychnis, Lathyrus. 2) *Bicapsulares* v. g. Centaurium minus, Antirrhinum. 3) *Tricapsulares* v. g. Hyacinthus Ornithogalum, Convolvulus, Campanula. 4) *Quadricapsulares* v. g. Stramonium, Cuscuta, Ruta, Aquilegia. 5) *Quincapsulares* v. g. Acetosella, Ficoides 6) *Sexcapsulares*, quæ pluribus quam sex capsulis vel cellulis gaudent v. g. Abutilon, Caltha, Linum.

Capsulæ sunt vel 1) *Monospermæ*, quæ unicum semen includunt vel 2) *Polyspermæ*, quibus plura semina continentur.

Differunt interim ipsa Semina diversimode 1) *ratione substantiæ* sunt vel dura, Dactylorum, Cynosbati, Mespilorum vel mollia, Amygdalarum Pinearum vel membranacea, Anethi, Cumini 2) *ratione Quantitatis vel magna* v. g. Juglandis Castanæ vel mediocria, Lupini, Pisi, Fabarum vel parva, Hormini, Saliæ vel minima, Blattariæ Nicotianæ,

tianæ, Hyperici. 3) *ratione figuræ* sunt vel rotunda, Salviæ, Hormini, vel longa Fraxini, Scandicis vel triquetra, Lapathi acuti, Fagopyri vel angulosa, Nigellæ, Cichorii vel semi lunaria, Malvæ Altheæ vel reniformia, Phaeoli, Coluthæ, Genistæ vel lata Anethi, Angelicæ, Pastinacæ. 4) *ratione superficiei* vel lævigata Cerinthe vel splendentia, Aquilegiæ Amaranthi, vel rugosa Meliloti, Thalictri vel hirsuta Dauci, vel barbata, Clematitidis, vel crinita, cardui vel echinata Caucalidis, Echinophoræ vel striata, Laserpitii vel depressa Lini, Lentium, Lupini 5) denique *ratione coloris, saporis & odoris.*

+ pappo/sa

Supereft III. um Membrum, quod suppeditat *differentiam specificam* seu notas, quibus Plantæ a suis congeneribus vel speciebus distinguuntur. Desumuntur vero illæ ab omnibus plantæ partibus, a floribus, fructu, capsulis, foliis, caulibus, radicibus.

Cum de prioribus jam actum sit, reliquorum differentias extantiores hic nominabimus & quidem.

I. Quoad *Folia*. Ea sunt 1) *ratione superficiei* vel lanuginosa v. g. Lychnidis, Jacobææ Marinæ, Marrubii albi vel hirsuta, Consolidæ majoris vel lævi Pyrorum, vel aspera, Lapathi 2) *ratione figuræ* vel teretia seu rotunda, Sedi vermicularis vel fistulosa, Cepæ, vel mucro-

mucronata, Fritillariæ, Gladioli *vel* triquetra,
 Junci, Cyperi *vel* cordata, Afari *vel* pinnata
 Lathyri, Fabæ, Pisorum *vel* digitata, Tor-
 mentillæ, Pentaphylli, Hellebori, Lupini.
 3) *ratione marginis* sunt *vel* margine integro,
 Pyri, Mali *vel* serrato, Parmicæ, *vel* longi-
 us rariusque dentato, Taraxaci, Hieracii *vel*
 laciniato, Geranii moschati, Quercus. 4) *ra-
 tione coloris vel* maculata, Pulmonariæ, Per-
 ficariæ, Salviæ *vel* variegato, Amaranthi, tri-
 coloris, Vincæ foliis pictis *vel* nigra Ocymi
vel rubra Amaranthi. 5) *ratione durationis*
vel semper virentia, Buxi, Juniperi, Abie-
 tis *vel* decidua seu caduca, Cerasi, Iridis folio
 deciduo.

*folia vena
 etc. folia anthe
 etc. etc.
 etc. etc.
 etc. etc.
 etc. etc.*

II. Quod caulem attinet, est ille 1) *ratione
 substantiæ vel* mollis Bulbosarum, Tulipæ
vel nervosus, Plantaginis, *vel* cavus, fru-
 mentorum, arundinis. 2) *ratione Figure vel*
 angulosus, triangularis, quadrangularis, sex-
 angularis octangularis, *vel* non foliatus, Bul-
 bosorum, Taraxaci *vel* foliatus, Lactucæ,
vel alatus, Lathyri *vel* non ramosus, Coro-
 næ Imperialis, *vel* ramosus, Absynthii *vel*
 geniculatus, Arundinis, *vel* nodosus, Caryo-
 philli, 3) *ratione situs vel* erectus, urticæ ma-
 joris, *vel* repens, Anserinæ, Quinquefolii
vel Scandens, Convolvuli, Cucurbitæ. 4) *ra-
 tione superficiæ vel* lævis, Nymphææ *vel* la-
 nuginosus, Verbasci, Lychnidis Coronariæ,
vel

vel spinosus, Rosæ, Rubi vel squamosus, Dactyli.

III. *Radices differunt* 1) *ratione substantiæ*, suntque; *vel molles seu carnosæ*, Raphani, Raparum, *vel lignosæ*, arborum, fruticum, *vel bulbosæ tunicatæ*, Cepæ, Tulipæ, *vel squamatæ*, Lili albi, *vel tuberosæ*, Cyclaminis 2) *ratione figuræ vel rotundæ*, Victoralis, Saxifragiæ albæ, *vel intortæ*, Bistortæ, *vel geniculatæ*, Arundinis *vel Sigillatæ* Polygonati *vel fibrosæ*, Vincetoxici. 3) *ratione coloris vel albæ*, Afonis, Hellebori albi *vel nigrae*, Hellebori nigri, Symphiti majoris *vel rubræ* Anchusæ, Rubiæ *vel luteæ* Rhabbarbari, Chelidonii majoris 4) *ratione saporis vel dulces*, glycirrhizæ, Polypodii *vel amaræ*, Gentianæ, *vel acris*, Armoraciæ, Pimpinellæ, *vel aromaticæ*, Angelicæ, Levistici, *vel acerbæ adstringentes*, Tormentillæ, Ireos palustris,

Vifis igitur Plantarum Classibus & enumeratis, quæ Definitionem earundem ingrediuntur, vr clarius elucescat prædictorum ratio, aliquot exemplis rem ipsam illustrabimus. Notæ sunt sub nomine Hederæ duæ species, arborea & terrestris, si vero utramque examinaverimus, deprehendemus neque flore neque fructu convenire, adeoque non eodem nomine appellandas esse juxta Canonem superius allegatum. Hedera enim arborea

borea est planta flore regulari pentapetalo, femine latente intra Pericarpium succulentum seu baccam, caule scandente & repente prædita. Hedera vero sic dicta terrestris est planta flore irregulari Monopetalo, femine nudo quaterno, barba quadripartita, galea divisa, foliis rotundis crenatis prædita. Cum igitur nullo modo cum priori conveniat aliud nomen ipsi imponendum scilicet Chamæcissi.

Ita sub stœchadis nomine nota sunt Arabica & Citrina. Arabica est planta flore irregulari monopetalo, barba tripartita galea divisa, femine nudo quaterno, flore in spicam congesto. Citrina ita dicta est planta flore composito seu aggregato ex regularibus tantum ejusdem generis, femine nudo plurimo papposo. Ergo quoniam cum priori non convenit potius Elichrysum vocetur.

+ nuncupetur

Ita si Caltha palustris ad leges Definitionis describenda esset, hæc ejus foret definitio: Caltha palustris est planta flore regulari Pentapetalo (*genus summum*) femine latente intra Pericarpium membranaceum multicapsulare (*genus subalternum seu proximum* (capsulis radiatim dispositis & deorsum reflexis donata (*differentia specifica.*))

Ita Ribes est planta flore regulari monopetalo, in quinque lacinias diviso (*genus summum*) baccifera & polyspermos. (*genus subalter-*

Subalternum baccis racematim dispositis (*differencia specifica*). Item Lathyrus est planta flore tetrapetalo, irregulari papilionaceo (*genus summum*) femine subrotundo, incluso filiquæ mediocri (*genus proximum*) & cum plures species Lathyri dentur, discernuntur a se invicem vel a colore, ita alius est flore purpureo, alius flore cœruleo picto, alius flore luteo, alius flore albo, vel foliis v. g. Lathyrus foliis pinnatis.

Item Ranunculus est Planta flore regulari Pentapetalo (*genus summum*) semina plura in unum capitulum congesta (*genus proximum*) differunt & hi specietenus vel ratione foliorum, dum alius folio hirsuto, alius longo, ferrato & non ferrato, folio Aconiti, Coptyledonis, vel ratione radice, radice tuberosa, bulbosa, grumosa, vel ratione capsulæ seminalis, echinatus Ranunculus audit.

Et ita Rudimenta Botanices brevibus delineasse sufficiat.

MARTIUS & APRILIS.

Acer campestre, Ahorn, Baum zu Siebichenstein
Acerosa pratensis, Sauer, Ampff. Auf den

Wiesen. Offic. Herb. Sem. Rad.

--- *crispa* krauser Sauer, Ampff. ibid,

--- *arvensis lanceolata minor*, Schaaff, Ampff. Auf
pffer auf ungebauten Aekern und Hügelu.

B

lanceo-

- lanceolata repens, kleiner Schaaf-Ampfer
Auf steinigten Feldern bey Siebichenstein.
- Acetofella flore albo, majore, Buch-Ampfer.
In dem Lotherslebischen Holze.
- Aconitū hyemale, Wolffs-Wurzel. In Gärten.
- Adonis radice Hellebori flore Buphthalmi,
Helleborus niger Hippocratis, schmahls-
blättrige Nieß-Wurzel. Hinter Ließkau an
dem Stein-Bruche. Off. Rad.
- Amygdalus, Mandel-Baum. In Gärten
Off. Fruct.
- nana, Zwerg-Mandel-Baum. Ibid.
- Armeniaca, Morellen-Baum. Ibid.
- Asarum, Hasel-Wurz. In dem Zwinger am
Moritz-Thor und in Schmonischen Bergen.
- Auriculæ ursi variæ species, colorum diversi-
tate mire ludentes, Bären-Ohrlein. Au-
rickeln. In Gärten.
- Bellis sylvestris fl. albo, Gänse-Blümen
Maßlieben. Auf allen Ängern und Wiesen.
Offic. Herb. Flor.
- limbo purpureo, Gänse-Blümen mit
rothen Ranthon. Ibid. It.
- hortensis fl. albo | pleno, gefüllte weisse/
--- fl. rubro | | rothe/scheckichte/Maß-
--- fl. variegato | | lieben / Tausend schön.
- In Gärten. Off. Herb. Flores.
- Berberis, Berbis-Beeren. Ib. Off. Fr. Cort.
- Betula, Bircke. In der Heyde. Offic. Cort. Fol.
- Bursa Pastoris minor, klein Teschel-Kraut. In
den

MARTIUS & APRILIS

- den Stadt. Graben / und andern sandigten Orten. Off. Herb.
- major, groß Teschel. Kraut. In den Gärten und Feldern.
- Buxus*, Buchs. Baum. In Gärten Offic. Herb. Lign. Fol.
- Caltha palustris*, Dotter. Blume. Unter den Pulverwenden.
- fl. pleno, gefüllte Dotter. Blume. In Gärten.
- Cardamine*, Gauch. Blume. Auf feuchten Wiesen.
- Caryophyllata*, Benedicten. Kraut. In schattichten Büschen und an den Wänden in den Gärten. Offic. Herb. Rad.
- aquatica flore nutante, Wasser. Benedicten. Kraut. In dem feuchten Busche vor Seben und Liebenau.
- Chamaecissus*, *Hedera terrestris*, Sundermann. An den Zäunen der Gärten. Off. Herb.
- minor & elegantior, kleiner Sundermann. In dem Stadt. Graben hinter dem Gymnasio.
- Cerasus major sylvestris fructu rubro & nigro*, süßer Kirschbaum. Zu Guten. Berg.
- pumila, kleiner Kirsch. Baum.
- Ceraforum varia species*. In Gärten. Off. Frucht. Gummi.
- Chrysofplenium*, *Saxifraga aurea*, gülden Milch. Kraut. In sumpffichten Orten bey Seben und Lothersleben.

B 2

Cothlea-

- Cochlearia*, Löffel-Kraut. In Gärten. Off. Herb.
 Sem.
Cornus (*mas*) Herligken. Ibid. Off. Fruct.
Corona Imperialis, Käyser-Crone. Ibid.
Corylus, Hasel-Staude. In den Büschen Off.
 Fruct. Viscum.
 ---- *sativa*, fructu oblongo, Lamperts-Wisse.
 In Gärten. It.
Cotoneaster Chamæmespilus, Zwerg-Roseln.
 Auf den Hügeln bey Kröllwitz und in Schmo-
 nischen Bergen.
Crocus vernalis fl. luteo } gelbe/ weisse/ blaue/
 - - - - - fl. albo } bundte/ Safran.
 - - - - - fl. purpur: } Blume in Gärten.
 - - - - - fl. variegato }
Cydonia, Quitten. In Gärten Off. Flor. Fruct.
 Sem.
Dens caninus, Hunds-Zahn/ rothe Stendel-
 Wurzel. In Gärten.
Equisetum Kannen-Kraut. Auf den Wiesen Off.
 Herb.
Eruca latifolia, Barbarea Winter-Kresse. An
 den Gräben zu Reideburg und Passendorff.
 Off. Sem.
Esula, Tithymalus, Cyparissias Cypressen-
 Wolffs-Milch. An den Wegen und sandig-
 ten Hügeln.
 ---- *degener foliis punctatis*, Cypressen-
 Wolffs-Milch mit punctirten Blättern. Ib.
 ---- *major seu palustris*, grosse staudigte
 Wolffs.

- Wolffs-Milch. Im Sinnerischen Pusche
und in der Lucke. Off. Herb. Rad.
- Fagus, Buchen/ In der Aue.
- Ficaria, Chelidonium, minus, Feig-
Wurz. Scharbocks-Kraut. In den Gärten und feuch-
ten Wiesen Off. Herb. Rued.
- Fraxinus, Eschen-Baum. Zu Cröllwitz und
Bennstedt. Off. Fol. Sem. Cort.
- Fritillaria, Kybis-Blume. In Gärten.
- polyanthos, Kybis-Blume mit vielen
Blumen. Ib.
- Fungus esculentus rugosus, Morcheln. Im
Mittel-Holze und bey Gutenberg.
- Gentianella verna, grosse frühzeitige Gentia-
nella. In Gärten.
- Geranium Malvæ folio crenato, Tauben-Fuß
auf sandigten Hügeln.
- Supinum cicutaë folio, kleiner kriechender
Storch-Schnabel. In den Stadt-Graben
und Feldern.
- Gramen cyperoides hirsutum, Haaricht-Cy-
per Grass. Auf den Hügeln an der Heyde.
- minus cyperino non ab simile, klein
Niet-Grass. Bey Siebichenstein auf der Wiese.
- præcox cyperino nemoroso non ab si-
mle. Auf den Wiesen bey Eeben.
- Grossularia, Stachel-Beeren. In Gärten.
- Helleborus niger fl. albo, schwarze Nieß-Wur-
zel mit weisser Blume. Ib. Off. Fol. Rad.

- Helleborus niger* fl. viridi, schwarze Niesfl.
 Wurzel mit grüner Blume. Off. Fol. Rad.
Helleborastrum, falsche Niesfl. Wurzel. Ib.
Hepatica fl. simplici rubro) Leberkraut. In
 - - - - - cœruleo) den Schmoni-
 schen Bergen.
 --- fl. pleno cœruleo) gefüllte / blaue / rothe /
 - - - - - purpureo) und weisse Leber. Blu-
 - - - - - albo, men. In Gärten. Off.
 Herb. Flor.
Hyacinthus fl. oblongo cœruleo) weiß und
 - - - - - albo) blaue Hya-
 cinthe. Ib.
 --- orientalis fl. simplici) schlechte und gefüllte
 - - - - - fl. pleno) Orientalische, Hya-
 cinthen. Ibid.
 --- Botryoïdes, Frauen Hyacinth. Ib.
 --- Stellatus, Stern Hyacinth Ib.
Iris humilis præcox fl. violaceo, frühzeitige
 niedrige Schwertel. In Gärten
 --- Persica Persischer Schwertel.
 --- angustifolia, schmahlblättrige Schwertel
 --- fl. purpureo) Purpur farbige und blaß.
 --- fl. ochroleuco) gelbe Schwertel Ibid. Off.
 Rad.
Lamium fl. purpureo maius, grosse taube
 Nessel mit rothen Blumen. In Hecken.
 --- minus, kleine rothe taube Nessel. Ib.
 --- fl. albo, Galeopsis, weisse Taube Nessel.
 Ibid. Off. Herb. Fl.
 fl. luteo

- fl. luteo, gelbe taube Nessel in der Aue.
 --- folio caulem ambiente, kleine Taube
 Nessel. In den Weinbergen und Kohl. Gär-
 ten.
Laureola, Mezereum, Kellers. Hals. Im Lo-
 therslebischen und Schmonischen Gehölze Off-
 Frucht.
Levcoium bulbosum, Schnee. Glöcklein. In
 den Liebenauischen und Lotherslebischen Holze.
 --- *triphylon*, kleine Schnee. Glöcklein. In
 Gärten.
Locusta, *Valerianella præcox*, Feld. Napun-
 gel / auf den Rheinen der Aecker.
Lychnis graminea hirsuta, weiße Aecker. Näge-
 lein. An den Straßen.
 --- *umbellifera*, auf brache liegenden Feldern
 bey Siebichenstein und Kröllwitz.
 --- *glabra fl. maiore*, gramen floridum,
 Blumen. Gras. Im Zörgs.
Malus, Apfel. Baum. In Gärten.
Melilotus minima, *Trifolium arvense*, Feld-
 Klee. Auf den Hügeln bey Siebichenstein und
 auf trockenen Wiesen.
Mercurialis spicata f. *foemina*, Bingel. Kraut
 weiblein. Im Zörgs.
 --- *testiculata* f. *mas*, Bingel. Kraut. Männ-
 lein. Ibid. Off. Herb.
Moschatellina, Biesen. Kraut. Ibid. und im
 Lindberge.

Muscari fl. obsoleto, Biesen-Hyacinth. In
Gärten.

Muscus polytrichoides, Polytrichum minus,
klein gulden Wieder-Todt. In den Stadt-
Graben hinter dem Gymnasio und in der
Heyde.

-- -- capitulo rotundo, an den Siebichenstei-
nischen Felsen.

Napus, Bunias, Rübsaat. Auf den Aeckern.
Off. Sem.

Nemorosa f. Ranunculus nemorosus fl. albo
& rubro, weiß und roth Wald-Hähnlein.
Im Sebischen Pusche und im Zörgs.

-- fl. luteo, gelb Wald-Hähnlein Im Pell-
bergischen Pusche. Im Zörgs.

--- fl. pleno, gefüllt Wald-Hähnlein. In
Gärten.

Narcissus fl. luteo tubo brevi } gelbe / schlechte /
- - - - - tubo longo } und gefüllte
- - - - - pleno, } Narcisse. In
Gärten.

Ornithogalum luteum majus, gelbe Feld-
Zwiebel. In feuchten Wiesen und Gärten.

-- -- minus. In dem Stadt-Graben hinter
dem Gymnasio.

--- umbellatum album minus, weiße Feld-
Zwiebel. Auf den Kirchhoff zu Erotta.

-- -- fl. albo majus. Stern-Blümen. Ib.

--- Pannonicum spicatum, Graß-Weiße
Feld-Zwiebel. In Garten.

Orobus

O. obus sylvaticus latifolius frühzeitige Er-
 - - - - *angusti folius* ven. In dem
 Lotherslebischen und Schmonischen Holze.

Paris, Einbeer. Im Liebenauischen und Lothers-
 lebischen Holze. Off. Herb. Baccæ.

Paronychia, Nagel Kraut. An den Hügeln
 hin und wieder.

Pentaphyllum repens minus, klein kriechend
 Fünff Finger Kraut auf den Simmeritzischen
 Stein Felsen.

--- *sylvaticum minus fl. albo*, Wald Fünff-
 Finger Kraut. Ibid. und zu Dörlau.

Persica, Pfirsig Baum. In Gärten Off. Fl.
 Fol. Nuclei.

Petasites, Pestilenz Wurzel bey Canön und
 Zeiche an den Graben. Off. Herb. Rad.

Populus alba, majoribus foliis, weisse Pappel-
 Wenden. An der Pulver Mühle. offic.
 Gemmæ.

--- *nigra*, schwarze Pappel. Im Tappel-
 Werder bey Lettin.

--- *tremula*, Aspen. In dem Petersbergi-
 schen und Mittel Holze.

Primula Veris vulgaris odora flore luteo, wil-
 de Himmel Schlüssel. Bey Seben und Sim-
 meritz. Off. Herb. Flor.

--- *inodora fl. pallido*, wilde Himmel Schlüs-
 sel. Auf den Wiesen bey Lochau und Se-
 ben.

- Pyrus sylvestris, wilder Birn-Baum. Auf den Felde und in Püschchen.
 --- domestica, Birn-Baum. In Gärten.
 Quercus, Eiche. In der Aue und der Heyde.
 Off. Fol. glandes, cupulæ glandium.
 Ranunculus nemorosus folio imo subrotundo, Wald-Hahnen-Fuß. Bey Seben/Reideburg und in andern Püschchen.
 --- pratensis erectus dulcis süßer wiesen Hahnen-Fuß. Auf den Wiesen.
 --- fl. pleno luteo } gelb und weißer gefüll,
 - - - - - albo, Hahnen-Fuß. In Gärten.
 Rapistrum, Hederich. In Korn-Feldern.
 Ribes, Johannis-Beeren. In Gärten. Off. Fruct.
 --- Alpinus dulcis, Hunds-Beeren. In Lotheslebischen Holze. Im Zorge.
 --- fructu nigro, In Gärten.
 Salix vulg. arborefcens, Baum-Weyden. Auf den Wiesen und Strassen. Off. Fol.
 --- fragilis amygdalino folio, Bruch-Glas-Weyde. An der Saale.
 --- rubra fragilis folio oblongo, rothe Band-Weyde. ib. und auf den Wiesen.
 --- latifolia rotunda infra hirsuta, Saal-Weyde / Palm-Weyde. Auf sumpffichten Wiesen.
 --- pumila, kleine niedrige Erd-Weyde. In dem Bruche am Dölauer Teiche und zu Ließkau.
 Saxifraga

- Saxifraga alba*, weiser Stein, Brech An den
Hügeln zu Siebichenstein und Sinneritz.
Off. Herb. Sem. Rad.
- Squamaria*, *Dentaria major*, Schuppen, Wur-
zel. In den Schmonischen Bergen. Off.
Rad.
- Syringa fl. rubro* } weiser/rother Spanischer Ho-
- - - - - *albo*, lunder. In Gärten.
- - - - - *Perfica* }
- Taraxacum*, Dens Leonis, Pfaffen, Röhrlein.
Auf allen grasichten Orten. Off. Herb. Rad.
- Thlaspi perfoliatum majus* } Thlaspi mit durch
- - - - - *minus* } wachs. Blättern.
In den Schmonischen Bergen.
- Tridactylites tectorum*, roth Stein, Vogel-
Kraut. In dem Stadt Graben hinter dem Gy-
mnasio.
- Trifolium lupulinum*, Hopffen, Klee. Auf
trocknen Wiesen und Feldern.
- Tussilago*. Huff, Lattich. An den Wasser Gra-
ben bey Seben und Nietleben. Off. Herb. Fl.
Rad.
- Tuliparum variæ species*, Tulipanen allerhand
Sorten. In Gärten.
- Veronica Teucii folio major*, groß braun
Mänderlein. In Gärten und Wiesen.
- - - *minor*, klein Samanderlin. Auf schat-
tichten Wiesen und in Püschchen.
- - - *ramosior & procumbens*, niedriger fals-
cher Ehren Preis. *ibid.*
- foliis

- foliis tri- & quinquifidis, seu rutæ folio, Hüner-Naute auf trocknen Aeffern und in Stadt-Graben.
- Chmædris folio, blau Mänderlein. In den Feldern.
- Hederæ folio, Mäusedarm. In den Weinbergen und Küchen-Gärten.
- Vicia minima segetum, kleine Feld-Wicke. In dem Stadt-Graben und auf andern Hügel.
- Viola Martia* odora fl. purp. Merz-Viole an grasichten Orten und in Gärten Off. Herb. Flor. Sem.
- fl. albo | rothe und weisse Merz-Viole
- rubro | ibid.
- fl. pleno, gefüllte Merz-Viole. In Gärten.
- inodora, canina, Hunds-Viole. In Püschchen und Hecken.
- rotundifolia palustris glabra. In dem Bruche am Döläuischen Teiche.
- inodorahirsuta. In den Püschchen bey Eben.
- præalta sylvestris, grosse Wilde-Violen bey der Pulver-Mühle und im Simmerigischen Püsche.
- Viola longifolia arvensis tricolor*, Freysam-Kraut. In Feldern.
- tricolor speciosior, diversæ faciei, allerhand Sorten von Freysam-Kraut/ Stieff-Mütterchen. In Gärten.
- sylvestris lutea. In den Mittel-Holze und Schmonischen Bergen.

• *Vinca,*

Vinca, *Pervinca*, Sinngrün zu Heidelberg.
Off. Herb.

- - - fl. albo } weiß und roth Sinn grün.
- - fl. purpureo } In Gärten.
--- foliis variegatis, Sinn grün mit geschleckten
Blättern.

Viscum, Mittel. In dem Nettelbischen Pusche.
Off. Lign. Baccæ.

Ulmus campestris, Rüstern. In dem Stadt-
Graben / und an den Dörffern hin und wieder.
Off. vesiculæ foliorum.

MAJUS.

Abies alba, weiße Tanne. In der Heyde Off.
Resina.

Acetofella fl. luteo, Buch-Ampffer. In Gärten.
Off. Herb.

Alsine media, Hünerdarm. In den Gärten und
auf brachliegenden Feldern. Off. Herb.

Anemone sylvestris fl. albo, weiße Anemo-
nen Rößlein. Im Dörlauer Pusche und bey
Gutenberg.

--- hortensis fl. simplici & pleno varii co-
loris, allerhand Arten von Anemonen. In
Gärten.

Anserina, Gänserich. In den Wegen und
auf feuchten Wiesen. Off. Herb.

Aparine vulgaris, Philandropos, Kleb-Kraut
hin und wieder in Hecken.

Aquilegia sylvestris fl. simplici, Ackeley In
Sebi.

- Sebischen Pusche. Off. Herb. Flor. Sem.
Rad.
- fl. pleno varii coloris: Allerhand Sor-
ten von Akeley. In Gärten.
- Arbor vitæ, Thya Theophrasti, Lebens-Baum.
In Gärten.
- Arum, Zehr-Wurzel. Deutscher Ingber zu
Reideburg in der Burg und zu Pusch-Dorff.
Off. Rad.
- Astragalus sylvestris wild Süß-Holz. Im
Dölauischen und Mittel-Holze.
- Aucuparia, Sorbus Aucuparia, Ebereschen/
Bogelbeer-Baum. Im Sebischen und Guten-
bergischen Pusche. Off. Frucht.
- Bifolium, Pseudorchis, Zweyblat / bey Seben /
Nietleben / an feuchten Puscharten Orten.
- Bistorta, Ratter-Wurzel. Auf feuchten Wiesen
vor Seben und Gutenberg. Off. Herb. Rad.
- Blattaria fl. luteo } gelb / braun und weiß
- - - purpureo } Schaben-Kraut. In Gär-
- - - albo } ten.
- Bugula, Consolida media, gülden Günsel. Auf
dem Puscharten Hügel bey Seben und Gu-
tenberg Off. Herb.
- Buphthalmus, Bellis Sylvestris major grosse
Maßlieben / Käse-Blumen auf den Wiesen.
- Calceolus Mariæ, Marien-Schüchlein. In den
Schmonischen Bergen.
- Carvum Wiesen-Rümmelauff den Passendorffi-
schen Wiesen. Off. Sem.

Castanea

- Castanea equina*, Noß-Castanien. In Gärten.
Cauda Muris, Mäuse-Schwänzelein. Auff sandigen Feldern bey der Heyde und Nettleben.
Cerasus racemosa, Padus Theophrasti, Vogel-Kirschen. In dem Peltbergischen Holze.
Cicuta fatua, wilder Kletten-Körnel. In den Hecken.
Chamomilla, Camillen. In Feldern.
Cherifolium sativum, Körnel. In den Diemlicher Kraut- und andern Küchen-Gärten. Off. Herb. Sem.
 - - - *sylvestre*, wilder Körnel. In den Hecken und Sträuchen.
Chelidonium majus, Schell-Kraut. An den Wänden und Hecken. Off. Herb. Rad.
Convallium, *Lilium Convallium*, Mäyen-Blümlein. In der Heyde / zu Seben. Off. Flor.
Consolida, *Symphitum*, Schwarz-Wurzel. Auff allen Wiesen. Off. Herb. Rad.
 - - - *fl. purpureo*. In Gärten.
Cornus fœmina, Hartriegel. In Hecken und Büschen.
Crista Galli, Hahnen Kamm. Auff allen Wiesen.
Cruciata hirsuta, Guldnen Wald-Meister. In deni Stadt-Graben hinter dem Gymnasio; zu Dölan.
Cupressus, Cypressen-Baum. In Gärten. Off. Fol. Fruct. Lign.

Cyanus

Cyanus major caule alato; Centaurium ma-
jus, Türckische Korn-Blume. Ibid.

Cynoglossa, Hunds-Zunge. Auf den Gräse-
Rheinen hin und wieder. Offic. Herb. Rad.

- - - caulibus procumbentibus, Aparine
major, groß Klebe-Kraut. In den Küchen
und Kraut-Gärten.

Draba umbellata, Türckische Krese. In den
Rheinen der Necker.

Ephemerum, Phalangium Virginianum,
Virginianisch Erdspinnen-Kraut. In
Gärten.

Eruca palustris major, sinapi album, weißer
Senff / grosse Wasser-Rancken. Bey Passen-
dorf und Gimmerig. Off. Sem.

Esula amygdaloides latifolia, Wolffs-Milch
mit breiten Mandel-Blättern. In den Ro-
cken-Hölze und an den Hügeln um den Pe-
ters-Berge.

- - - angustifolia, seu Linifolia, Wolffs-
Milch mit schmahlen Mandel-Blättern bey
Kelme aufftrocknen und ungebauten Orten.

Evonymus, Spindel-Baum. In den He-
cken und Wäschchen.

Filipendula, rother Stein-Brech. Auf tro-
cknen Wiesen. In der Heyde. Off. Herb.
Rad.

Fragaria, Erdbeer-Kraut. Hin und wieder an
grasichten Hügeln. Off. Herb. Rad. Fru-
ctus.

C

Fran-

Frangula, Faul-Baum. In Hecken und Büschen. Off. Cortex.

Fraxinella, Dictamnus albus, weißer Diptam. In der Heyde / zu Döslau. Off. Herb. Rad.

Fumaria, Erdrauch / Tauben-Kropff. In den Kraut- und Möhren- Aeckern. Off. Herb. Flor. Sem.

Fungus orbicularis exalbidus esculentus, May-Schwämme / Weißlinge. Bey Lochau und Liebenau.

Genista trifolia, scoparia, Kieh-Heyde. Große Psriemen. In der Heyde hinter dem Heyde Hause. Off. Flor. Sem.

- - - *non aculeata*, Psriemen, Kraut ohne Stacheln. In der Heyde.

- - - *aculeata*, stachlicht Psriemen, Kraut. Ibid.

Geranium Malvæ folio infimo rotundo, Storch-Schnabel. In den Korn-Feldern und Kraut-Gärten.

- - - *Robertianum, murale*, Rupperts-Kraut. An den Wänden / Mauern und Zäunen Off. Herb.

- - - *fl. fusco reflexo*, Storch Schnabel mit Braunrother Blume. Im Zwinger vor den Kanischen Thore.

Geum, Umbilicus Veneris, folio rotundo crenato, Frauen-Nabel. In Gärten.

- - - *folio serrato oblongo*. Ibid.

Gladio-

Gladiolus Victorialis rotunda Allermann Har-
nisch Ibid. Off. Rad.

Globularia, *Bellis Monspeliensis*, blaue Maß-
lieben. Bey Kelme an den Weinbergen.

Gnaphalium flore albo & rubro weiß und roth
Kuh-Kraut. Auf den Hügeln bey Siebichen-
stein und an der Heyde. Off. Herb.

Gramen spar-teum f. pennatum, Feder-Grass.
Auf den Hügeln in der Heyde und im Rocken-
Holze.

Hedera arborea, Epheu. In Petersbergi-
schen Holze und Schmonischen Bergen. Off.
Herb. Fol. Gummi.

Helianthemum vulgare, Sonnen-Günsel. In
der Heyde.

Hesperis flore rubro | *viola Matronalis*, Win-
- - - fl. albo | ter Viole. In Gärten

--- noctu olens, Nacht-Viole Ibid.

Horminum, *Sclarea*, *pratensis*, wilder Schar-
lach. Auf den Wiesen zu Simeris. Seben.
Off. Herb. Fl. Sem.

- - - fl. albo |

--- rubro | Ibid.

--- *Indicum* Indianisch Scharlach-Kraut.
In Gärten.

Hyacinthus Botryoides comâ cœruleâ,
Hyacinthus Poëtarum, grosser gepüschelter
Trauben-Hyacinth. Im Sebischen und De-
lauischen Pusche.

Hydrophyllon, Dentariæ affinis, Zahn-Kraut.
In Gärten.

Iris angustifolia folio deciduo, schmahlblät-
teriger Himmel-Schwertel. Auf den Wiesen
zu Canön.

--- *humilis latifolia sylvestris* wilde Schwerdt-
Lilien. Im Döläuischen Pusche.

--- *palustris lutea*, Pseudo acorus, gelber
wasser-Schwertel. An den Passendorffischen
und Reideburgischen Wasser-Graben. Off.
Rad.

Isatis fativa, Weydt. In Gärten.

Juglans, welscher Nuß-Baum. *ibid.* Off. Fol.
Fruct. Cortex Fructus.

Juncus aquaticus maximus seu Scirpus, ma-
jor, grosse Binsen. In den Passendorffischen
Graben.

Juniperus, Wacholder. In der Heyde an der
Strasse nach Ließkau. Off. Herb. Gummi,
Lignum, Baccæ.

Laurus, Lorbeer-Baum. In Gärten. Off. Fol.
Cortex, Baccæ.

Lathyrus arvensis radice tuberosa, glans ter-
ræ, Erd-Nüsse. In den fetten Korn-Feldern
und Wiesen bey Gimmerik.

--- *sylvestris flore luteo*, gelbe Wicken.
Auf trocknen Wiesen.

--- *annuus angustifolius, folio integro*, brei-
te Erbsen mit schmahlen Blättern. Bey Eben.

Levcojum biscutatatum Hieracii folio,
Schild,

Schild, Deyel. An den Kröllwizischen Hü-
geln.

Linagrostis major | gramen tomentosum
- - - minor | Matten, Flachs. Auf sum-
pfichten Wiesen bey Seben / Nietleben / Dö-
lau.

Linofyris, Linariæ similis, falsch Lein-Kraut.
In der Heyde / Rocken, und Mittel-Holze.

Linum catharticum amarum, Klein Lein-Kraut.
Auf den Wiesen. Off. Herb.

Lithospermum arvense radice rubra, Pseudo-
Anchusa, wilder Stein- oder Meer-Hirse.
In den Saam, Feldern und Stadt-Graben.
Off. Rad.

Lotus tetragonolobos fl. luteo, Schoten-
Klee. Auf den Nietlebischen und Sebischen
Wiesen.

-- corniculata glabra minor, Vogel-
Wicken. Auf den grasen Rheinen und Hü-
geln.

-- major foliis & siliquis hirsutis longiori-
bus, Vogel-Wicken. Auf den Wiesen.

Lychnis spumosa, Spielspelten. In der
Heyde.

-- otites florem uscoso, Ohrlöffel-Kraut.
Auf sandigten Hügeln.

-- viscaria angustifolia, rothe Margen-
Köflein. In der Heyde.

-- latifolia. In Mittel- und Rocken-
Holze.

C 3

grami.

- -- graminea flore minore, klein Blumen
Gras. In den Petersbergischen Holze und
in Feldern daselbst.
- -- Marina, graue Meer-Lychnis. In
Gärten.
- Malus sylvestris, wilder Apfel-Baum. In den
Püscheln und Hölzern.
- Menianthes, Trifolium fibrinum, Biber-Klee.
In Dieckhauischen Teiche und bey Canden.
Off. Herb.
- Melissophyllon, grosse Melisse. In Gärten.
- Mespilus sylvestris apii folio, Oxycantha,
Weißdorn/ Hagedorn. In den Hecken und
Püscheln.
- Mespilus, Mispeln. In Gärten und im Ses-
bischen Pusche. Off. Fol. Fruct. Sem.
- Mollugo montana, groß Meger-Kraut. An
den Hügeln bey Eben.
- Morus, Maulbeer-Baum. In Gärten. Off.
Fol. Fruct.
- Myagrum, wilder Lein-Dotter. In den Stadt-
Graben hinter dem Gymnasio.
- Myosotis, Echium scorpioides arvense blaue
Mausböhrlin. In den Feldern und auf trocken
grasichten Hügeln.
- Narcissus fl. albo circulo croceo } weisse Nar-
- - - - - luteo } cisse. In
Gärten.
- -- juncifolius, Jonquillen ibid.
- Nasturtium filiculosum petræum Bursæ pa-
storis

- storis folio, Stein-Kresse. In den Stadt-Graben / und an den Kröllwizischen Hügeln.
- Nidus avis, Margendrehen / Vogel-Nest. Im Nietenleibischen Pusche und im Zorge.
- Ocymastrum, Lychnis hirsuta, fl. rubro, rother Wiederstos. Walcken-Kraut. In den Pellsbergischen Pusche.
- fl. albo, Auf den Lochauischen Wiesen.
- fl. pleno, gefüllter Wiederstos. In Gärten.
- Opalus, Sambucus aquatica, Schwelcken-Baum. In Gimmerischen Pusche. In der Lucke und bey Passendorff.
- fl. globoso, Schneeballen. In Gärten.
- Ophioglossum, Natter-Zünglein. Unter den Pulver-Weyden. Off. Herb.
- Orchis magna latifolia, galea fusca, groß Knaben-Kraut mit breiten Blättern. In den Petersbergischen Mittel Holze. Off. Rad.
- tota purpurea non maculata. In den Schmonischen Bergen.
- parvis floribus multis punctis notatus, schmahblätterich Knaben Kraut. Auf den Lothersleibischen Wiesen.
- alba calcari longo, Fuchs-Hödlein.
- minor purpurea, alis virentibus, Stendel-Wurz. Auf grasichten Hügeln und trocknen Wiesen.

- palmata latifolia non maculata longis calcaribus, Wasser Händleins Wurzel.
- -- minor calcaribus longis rubellis, Kreuz, Blumen. In dem Lotherslebischen Holze / auf den Wiesen und in der Lucke.
- -- non maculata, galericulata. In der Heyde unter dem Heyde-Hause.
- -- palustris angustifolia lævi folio, Händleins Wurzel. Auf den Wiesen zu Seben und Gutenberg.
- -- pratensis maculata. Ib.
- Parietaria*, Glas-Kraut. In dem Zwinger am Ransstädter Thore und an schattichten Orten. Off. Herb.
- Pedicularis*, roth Röbel-Kraut. Auf feuchten Wiesen zu Canon und in der Heyde.
- Periclymenum rectum*, je länger je lieber / Hunds-Kirschen. In den Schmonischen Bergen und Lotherslebischen Holze.
- *perfoliatum*, je länger je lieber mit durchwachs Blättern. In Gärten.
- non perfoliatum, ibid.
- Phalangium non ramosum*, Erd-spinnen-Kraut. Am Gimmeritischen Steinbruche.
- Philadelphus*, wilder Jasmin. In Gärten.
- Pilosella major*, groß Maus-Dehrlein. Auf den Gimmeritischen Stein-Felsen / und in der Heyde. Off. Herb.
- *minor*, klein Maus-Dehrlein an vielen durren sandigten Hügel an der Strasse und in der Heyde. Pinus,

Primula Veris Austriaca, Oesterreichische Primel. In Gärten.

Pseudo-Chamæpitys Mantingii, Chamæpitys Austriaca, Oesterreichische Feld-Cypress. In dem Pusche hinter der Heyde nach Liebstau zu.

Ranunculus palustris apii folio, Wasser Hahnen Fuß. In den Wasser Gräben hin und wieder.

- - - aquaticus folio rotundo, Fluß Hahnen Fuß. In den Passendorffischen Gräben.

- - - folio capillaceo f. Peucedani folio. ib.

- - - echinatus arvensis. Acker Hahnen Fuß. Auf feuchten Korn Aeckern.

- - - pratensis erectus acris Brennender wiesen Hahnen Fuß. Auf allen Wiesen.

- - - repens hirsutus dulcis, süßer Haarichter Hahnen Fuß. In den Gutenbergschen Rocken und Mittel Holze.

- - - radice tuberosa, Antonius Kublein. An Bergichten Gräsichten Orten.

Raphanus aquaticus foliis profunde laciniatis, Wasser Rettich. In den Passendorffischen Gräben.

- - - foliis serratis, Ibid.

Raphanistrum, Heyde Rettich. In den Frucht Aeckern.

- - - monospermum siliquâ minore rotundâ. Ibid.

Rapha.

- Raphanus rusticanus*, Meer-Kettich. In Gärten zu Diemitz. Off. Rad.
- Rapunculus Alopecuroides*, groß Wald-Napunkel. In Lotherslebischen Holze.
- - - *corniculatus spicâ orbiculari*, Wald-Napunkel. Im Rocken und Mittel-Holze.
- Rhabarbarum Muntingy*, Rhabarber. Off. Rad.
- Rhamnus Catharticus*, Kreuz-Dorn. In Sinnerischen Busche / zu Seben und Passendorf. Off. Cort. Baccæ.
- Rhodia radix*, Rosen-Wurzel. In Gärten. Off. Rad.
- Rosa sylvestris flore odorato carneo*, Hecke-Rose. Off. Flor. Fructus, Arilli, Fungus.
- - - *sylvestris foliis odoratis*, wohlriechender Dorn. Ibid.
- - - *fl. albo, foliis Pimpinellæ glabris*, wilde weiße Rose. In Schmonischen Bergen.
- Rosmarinus*, Rosmarin. In Gärten. Off. Herb. Fl.
- Rubia quadrifolia*, groß Stern-Meger-Kraut. In den Mittelholze.
- - - *sylvestris lævis*, wilde Färber-Röthe. Ibid.
- Rubus Alpinus humilis*, Stein-Beeren. In Lotherslebischen Holze.
- Rubus Ideus*, Himbeeren. Im Seebischen Busche und in Gärten. Off. Fructus.
- Sabina*, Sadebaum. In Gärten. Off. Herb.
- Sambucus*, Flieder-Holunder-Baum. In dem Zäunen

- Zäunen der Gärten. Off. Fol. Flores, Fructus, Fungus.
- Sanguisorba minor* Sperber-Kraut / Welsche Bibenell. Off. Herb. Rad.
- Sanicula*, Sanickel. In den Petersbergischen Holke. Off. Herb. Rad.
- Scabiosa officinarum*, pratensis, grosse Acker-Scabiose. Auf den Gimmeritischen und Sebischen Wiesen. Off. Herb. Flores, Rad.
- Scandix*, Pecten Veneris, Nadel-Körnel. In den Korn-Feldern bey Nietleben und Seben.
- Scrophularia*, Braun-Knoten, Wurket. An feuchten Orten bey Seben. Off. Herb. Rad.
- Senecio minor*, Creutz-Kraut. An den Wegen und auff den Aekern und Garten-Beeten. Off. Herb.
- Sideritis recta hirsuta*, Glied-Kraut. Auff grasichten Hügeln zu Gimmeritz Seben / und in der Heyde. Off. Herb.
- Sophia Chirurgorum*, Seriphium, Sophien-Kraut. An den Wegen und auffgeworffenen Gräben. Off. Herb. Sem.
- Spergula arvensis*, Spureje. Auff sandigten Aekern um Kröllwitz und an der Heyde.
- Spinachia*, Spinat. In Gärten. Off. Herb. Sem.
- Staphilodendron*, Pistacia Germanorum, Pimper-Nüsse. Ibid. Off. Sem.
- Statice*, Caryophyllus montanus flore globoso, See-Gras-Blumen. Auff grasichten Hügeln. Tha-

Thalictrum caule & fl. purpureo, Braune
Wiesen-Raute. In Gärten.

Thlaspidium montanum luteum incanum
majus, groß Schild Besen-Kraut. Hinter
der Stein-Mühle an den Felsen.

-- minus, klein Schild-Besen-Kraut.
Auff durren sandigten Hügeln bey Siebichen-
stein.

Thlaspi arvense foliis incanis, Bauren-
Kresse. An den Püschichten Hügel bey Seben.

Thymus, Thymian. Zu Diemitz. Off. Herb.
Sem.

Tormentilla, Tormenticille. In der Heyde / zu
Nietleben / Seben. Off. Rad.

Tragopogon caeruleus, Bock's-Bart mit
blaulichen Blumen. Im Rothen- und Mit-
tel-Holze.

Trifolium pratense album, weißer Wiesen-
Klee. Auff den Wiesen.

-- album minus glabrum, weißer glat-
ter Wiesen-Klee. Bey Diemitz und Passen-
dorff.

-- erectum minimum, fl. carneo pro-
lifero, auff den Passendorffischen Wiesen.

-- purpureum, brauner Wiesen-Klee.

Ibid.

Trollius flos, Ranunculus flore globoso,
Alpen-Hahnen Fuß. Auff der Sebischen
Wiese.

Vacci-

- Vaccinia nigra*, Myrtillus nostras, Heydel-
Beeren. In der Heyde. Off. Baccaë.
- *rubra*, Preissel-Beeren. In den Schmo-
nischen Bergen.
- Valeriana palustris major*, Phu Ponticum,
großer Sumpff Baldrian. An feuchten pü-
schichten Orten zu Seben/Nietleben. Off. Rad.
- — — *palustris minor*, kleiner Baldrian. Ib.
- — — *pratensis*, Wiesen-Baldrian. Auf den
Wiesen zu Passendorff und Seben. Off. Rad.
- Veronica officinarum* l. Mas, Ehren-Preis.
In der Heyde. Off. Herb.
- — — *serpilli folio*, klein Ehren-Preis. Wei-
blein. Auf den Wiesen zu Seben und Guten-
berg.
- — — *annua flosculis cauliculis adhærenti-
bus*, kleiner falscher Hüner-Darm. In den
Korn-Feldern.
- Viburnum*, kleiner Mälbaum. Zu Gutenberg/
und in Schmonischen Bergen.
- Vicia sepium*, wilde Wicken. In den Hecken
und Püfchen.
- — — *annua purpuro cœrulea procumbens*,
Vogel-Wicke / Feld-Wicke. In den Korn-
Aekern.
- — — *fativa*, Saat-Wicken. Auf den Aekern.
- Vincetoxicum*, Asclepias, Schwalben-Wür-
zel. In der Heyde zu Seben. Off. Herb. Rad.
- Unifolium*, Emblat. In der Heyde zu Seben.

JUNIUS.

JUNIUS.

Acorus, Calamus aromaticus, Calmuß zu Passendorff an den Wasser-Graben. Off. Rad.

Adonis fl. miniato, rothe Wetter- \circ Rößlein.
In den Feldern bey Passendorff und Niet-
leben.

- - - *fl. ochroleuco*, gelbe Wetter- \circ Rößlein.
Ibid.

Alchimilla, Sinnau. In den Lotherslebischen
Holze. Off. Herb.

Allium montanum, Berg-Knoblauch. In dem
Rocken- und Mittel Holze.

Alfne latifolia altissima, groß Vogel-Kraut.
In dem Stadt-Graben hinter dem Gymna-
sio. An schattichten Büschen. Off. Herb.

- - - *minor multicaulis*, kleiner Hünere-
Darm. An schattichren Orten.

- - - *aquatica longifolia* Brunnen-Vogel-
Kraut bey Geben und Gutenberg.

Achusa puniceis floribus minor, kleine rothe
Ochsen-Zunge. Auf durren sandigten Hügeln
und Weinbergen bey Siebichenstein. Off. Rad.

Anethum, Dille. Auf den Möhren- und Kraut-
Ackern. Off. Herb. Flores Sem.

Anthyllis Lagopodium luteum, gelber Ha-
sen-Klee. An den sandigten Hügeln und
Strassen.

Antirrhinum arvense minus, klein Feld- \circ
randt.

- randt. In den Recken. Feldern bey Diemitz
und Seben.
- Asparagus sativa*, Spargel. In Gärten.
- - - *sylvestris*, wilder Spargel. In der
Heyde. Off. Herb. Sem. Rad.
- Aster montanus salicis folio*, gelb Berg Stern-
Kraut. Zu Seben und in der Heyde.
- Astragalus Canadensis*, Wicken von Canada,
In Gärten.
- - - *siliqua curvâ*, Wicken mit krummen
Schoten Ibid.
- Aurantia*, Pomeranzen. In Gärten. Offic.
Flor. Fruct. Sem. Cortex.
- Beccabunga*, *angustifolia minor*, *Veronica*
aquatica minor, Schmalblättriche Bach-
bungen. Am Rieftauischen und Bölauschen
Teiche.
- - - *latifolia subrotunda major*, Bachbun-
gen. In fließenden Bächlein bey Seben und
Gutenberg.
- - - *latifolia minor*, Kleine Bachbungen.
Ibid. Offic. Herb.
- Bella Donna*, Doll-Kraut mit schwarzen Beer-
ren. Im Mannstädtischen Zwinger.
- Beta alba*, weisser Mangoldt/ Bete. In den
Diemitzer Kraut-Gärten. Off. Herb. Sem. Rad.
- - - *rubra*, rother Mangoldt. Ibid.
- Betonica*, Betonien. In der Heyde und in Pe-
tersbergischen Hölzern. Off. Herb. Fl. Rad.
- Borrago*, Borrage. In Gärten. Off. Herb.
Fl. Rad. -lylve.

- - - sylvestris, Buglossum sylvestre minus,
 wilde Ochsen-Zunge. In den Kraut-Gärten
 bey Diemitz.
- Brassica sylvestris perfoliata, Feld-Kohl mit
 Durchwachs-Blättern. In Sommer-Fel-
 dern / bey Schraplau und Erdeborn.
- - - foliis circa radicem cichoraceis aspe-
 ris, Turritis, langstänglicher Wald-Kohl/
 mit Hindläufft-Blättern. In der Heyde/
 im Mittel-Holze und zu Eeben.
- Brunella, Braunelle. Auf trockenen Wiesen
 und Rheinen. Off. Herb.
- - - fl. majore, Braunelle mit grossen Blu-
 men. An den Hügeln zu Eeben und hinter
 der Heyde.
- Bryonia, Zaun-Sicht-Rübe. An den Zäunen
 zu Diemitz. Off. Herb. Rad.
- Buglossum flore pullo, Ochsen-Zunge. In
 fetten Korn-Feldern. Off. Herb. Flor.
- Butomus, Juncus floridus, Cyper-Schwertel.
 An den Papendorffischen Graben.
- Calamintha flore majore, grosse Berg-Mün-
 ze. In Gärten.
- - - flor. minore, gemeine Berg-Münze.
 Ibid. Off. Herb.
- Campanula minor rotundifolia, kleine Milch-
 Glöcklein. Auf trocknen grasichten Orten und
 Hügeln.
- - - hirsuta echü foliis, rauche Wald Glöck-
 lein. In Petersbergischen Holze.
- D
- urticæ

50

- - - urticae folio, Hals-Kraut. Ibid.
- - - flore majore, Mariana, wilde Marien-
Glöcklein. In Lotherslebischen Holze.
- Carduus galactites, foliis subtus lanuginosis,
weisse Wege-Distel. Bey Diemitz.
- Caryophyllus sylvestris latifolius, Donner-
Näglein. Umb Siebichenstein und Kröslwitz an
den Strassen.
- - angustifolius, wilde Stein-Näglein.
ibid.
- barbatus fl. simplici albo } Eartheuser-Näg-
- - - - rubro } lein.
- - - - variegato }
- - fl. pleno, gefüllte Eartheuser-Näglein.
In Gärten.
- Caucalis, Kletten-Körnel. In den Stadt-Grä-
ben / und andern aufgeworffenen Gräben.
- Cerinte fl. luteo } Cerinte. In Gärten.
- fl. purpureo }
- Chamaedrys, Edel Samanderlein. In Ließkau-
schen Pusche und an den Relmischen Weinber-
gen. Off. Herb.
- Chamomilla inodora, wilde Camille. An den
Wegen und Strassen.
- Christophoriana, Christophels-Kraut. In Lo-
therslebischen Holze.
- Cicutaria latifolia foetida, stinckender Schier-
ling. In dem feuchten Pusche bey Seben.
- Citrus, Citronen-Baum. In Gärten. Off. Flor.
Fol. Sem.

Clema-

Clematis coerulea, fl. simplici, blaue Walde-
Rebe. In Gärten.

-- -- fl. pleno ibid,

-- Pannonica, Ungarische Wald-Rebe ib.

Cochleata cochlea glabrâ } Allerhand Sorten
-- -- hispida } von Schnecken-

-- -- compressa, } Klee. ibid.

-- -- durius echinata }

Convolvulus minor arvensis, kleine Winde.
Auf sandigten Feldern.

Conyza coerulea, kleine Dürr-Wurzel/Veruff-
Kraut. Zu Seben und Gutenberg auf den Hü-
geln. Off. Herb.

Coriandrum, Coriander. In Gärten Off. Sem.

Coronilla, Purpur-Braune Veltchen. An den
Hügeln bey Siebichstein und Gutenberg.

Coronopus, Plantago coronopi folio, wilde
Krähen-Fuß. Bey Kelme an der Sulzke.

-- minima, kleiner Krähen-Fuß ib.

Cotula foetida, Hunds-Camille/ an ungebaueten
Ortern an den Döffern Off. Herb.

Cucumis, Gurken. Zu Diemitz. Off. Sem.

Cyanus segetum, blaue Korn-Blume. Auf den
Frucht-Aeckern Off. Flor.

-- -- fl. albo } Allerhand Sorten von

-- -- purpureo } Korn-Blumen. In Gärten

-- -- variegato } ten.

Cynapium, Cicutaria apii folio, Gleis-We-
terlein. Auf den Möhren- und Kraut-Aeckern.

Delphinium vulgare Calcatrippa, wilde Nit-
tere

- ten Sporn. Auf den Saam. Feldern. Off.
Fl. Sem.
- Digitalis lutea*, gelber Fingerhut. Im Roeken
und Mittel. Holze. Im Liefkauischen Pusche.
- Doronicum Plantaginis folio*, groß Lucians.
Kraut. In der Heyde.
- Drymopogon*, Wald. Bart. Im Lotherslebi
schen Holze.
- Echioides fl. coeruleo*, wilde Ochsen. Zunge.
Auf sandigten Hügel.
- Echinophora*, *Caucalis echinata*, Acker. Klet.
ten. Auf den Aeckern zu Seben und Nietenleben.
- Echium vulgare*, wilde Ochsen. Zunge. An auf
geworffenen Graben und Land. Strassen.
- Equisetum longioribus setis*, Rannen. Kraut.
In Gersten. und Haber. Feldern. Off. Herb.
- Esula Platyphyllos seu Characias*, Wolffs.
Milch. Auf den Aeckern und an den Hecken.
- *solissequa*, Sonnen. Wendende Wolffs.
Milch. An ungebaueten und gebaueten Orten.
- *Myrsinites*, kleinblättriche Myrten
Wolffs. Milch. Bey Seben und Gutenberg.
- Falcata*, Sichel. Kraut. An den Zäunen und
Saat. Feldern.
- *latiore siliqua*, Sichel. Kraut mit breiter
Schote. In Gärten.
- Ferrum equinum siliquis in summitate mul-
tiplicibus*, gelbe Stein. Wicken. An den
Schmonischen Berger.
- Foenum Graecum*, Bocks. Horn. In Gärten Off.
Herb. Sem. *Galium*

Gallium album, weiß Wall. Stroh. Auf den Wiesen.

-- *luteum*, gelb Wall. Stroh. ib. Off. Herb.

-- *album minus seu palustre*, an den Passendorffischen Graben.

Genista Tinctorum, Färber. Psriemen. In der Heyde. Am Gimmerigischen Stein. Bruche. Off. Fl. Sem.

-- *Hispanica*, Spanische Psriemen. In Gärten.

Gentiana rubra, Enzian. ib. Off. Rad.

Geranium batrachoides, Gratia Dei, blauer Wiesen Storch. Schnabel. Auf den Wiesen.

Gladiolus minor, *Victorialis rotunda*, braun Schwertel. In der Heyde und mittel Holze. Off. Rad.

Glaucium, *Papaver corniculatum*, gehörnter Mohn. In Gärten.

Glaux maritima, Schiel. Kraut. Milch. Kraut. An der Sulzke. Bey Kelm.

Gramen arundinaceum, groß Wasser Riet-Gras. Auf feuchten Wiesen.

-- *avenaceum montanum lapuginosum*, Haber. Gras. In den Petersbergischen Nocken. Holze.

-- *cyperoides miliaceum* Salgant. An den Passendorffischen Graben.

-- *cyperoides minus panicula sparsa*, auf der Wiese bey Siebichenstein.

-- -- *majus panicula sparsa*, groß Cyper. Gras. An den Passendorffischen Graben.

- tremulum maius, Zitter-Gras. In dem
Rocken-und Mittel-Holze.
- -- minus, klein Zitter-Gras. Auf den
Wiesen.
- hirsutum angustifolium majus. In den
Rocken-und Mittel-Holze.
- junceum folio articulato feu sylvaticum,
Binsen-Gras. In den Rocken-und Gutenberg-
gischen Holze.
- -- minus, klein hart Gras. Auf den Hü-
geln zu Siebichenstein.
- -- spicatum, Juncago, Binsen Gras. Auf
der Wiese an dem Weinberge zu Siebichenstein
- aquaticum spicatum rubrum, Wasser-
Gras. An der salzigen See bey Erdebörn
und an der Sulze.
- palustre aculeatum, Wasser-Gras mit ste-
henden Aehren. Auf feuchten Wiesen.
- loliaceum, Lulch. In den Passendorffischen
Korn-Feldern.
- hordeaceum, Gersten-Ewalth. An grasich-
ten Hügeln und Wegen.
- Halicacabus*, Alkekengi, Jüden-Kirschen. In
den Weinbergen. Off. Herb. Fructus.
- Helianthemum serpillifolium* Chamæcistus,
kleine Eisten-Rößlein. An den Schmonischen
Bergen.
- Helleborine angustifolia* fl. albo, wild Nieß-
Kraut. Auf den Wiesen zu Canön und Niet-
leben.

monta-

-- montana angustifolia purpurascens, In den Schmonischen Bergen.

-- -- latifolia purpurea Ib.

-- -- -- fl. albo ibid.

Herniaria, Millegrana, Bruchkraut. Harnkraut. Auf sandigten Hügeln bey Siebichenstein und Kröllwitz. Off. Herb.

Hieracium Pannonicum f. latifolium, Herba Costæ, Wollhabichtkraut. In dem Pusche zu Dörlau und Lieffau.

-- montanum foliis asperis, Berg-Habichtkraut. Bey Kröllwitz.

-- minus ramosum foliis angustissimis. In der Heyde.

Hordeum, Gerste. Auf den Feldern. Off. Sem.

-- polystichum, vielreihichte Gerste Ib.

Horminum Salviæ folio, wilde Salbey/ bey Kelme und Langenbogen an den Hügeln.

-- fl. luteo. f. glutinosum,) gelb / weiß/

-- aethiopicum f. Ethiopis, Scharlachkraut. In Gärten.

Hyoscyamus, Bilsenkraut. An den Wegen und aufgeworffenen Gräben. Off. Herb. Sem. Rad.

Iasminum latifolium inodorum, gelber Jasmin ohne Geruch. In Gärten.

Imperatoria, Meister-Wurzel. In dem Brennschen Holze und in Gärten. Off. Rad.

Iva arabica, Chamædrys multifido folio, Schlag-Kräutlein. Auf ungebaueten Aeckern bey Schraplau. Off. Herb.

Juncus lævis panicula non sparsa, Wiesen
Binsen. Auff der Wiese bey Siebichen
stein.

-- *aquaticus minor equiseti capitulis*.
Auff feuchten Wiesen bey Seben.

Lampfana, Hasen, Kobl. In den Stadt
Graben und andern Orten.

Lapathum acutum plano folio, oxylapa-
thum, Grind, Wurzel. Auff den Korn und
Haber, Aekern / auch auffgeworffenen Grä-
ben. Off. Herb. Sem.

-- *acutum crispum*, krause spitzige Mengel
Wurz. An feuchten Orten. Off. Rad.

Lathyrus perennis latifolius, in den Lothers
lebischen Holze. In der Lucke.

-- *siliqua hirsuta*, Platt. Erbsen mit rauhen
Schoten. In Gärten.

-- -- *lata flore albo* { Allerhand Sor-
-- -- -- *fl. cœruleo*, { ten von Platt.
-- *Tingitanus*, { Erbsen.

-- *foliis pinnatis*,
-- *Moschatus*. Ibid.

Lentibularia, Im Zwinger am Hansstädtischen
Chore und in den Passendorffischen Teiche.

Leucanthemum Tanaceti folio, *Bellis Ta-*
naceti folio, wilder Rhein, Farren. In Se-
ben und Gutenberg.

Levisicum, Liebstöckel. In Gärten. Offic.
Herb. Rad.

Lilium

- Lilium flore albo.* | einfache und gefüllte
 -- -- pleno) weisse Lilien. Ibid. Off.
 Flor. Rad.
- Linaria*, Flachs-Kraut. In den Stadt-Graben und andern Orten. Off. Herb. Flor.
- Lithospermum majus*, Meer-Hirsen. Zu Dörlau / und im Mittel-Holze. Off. Sem.
 -- fl. coeruleo majore, in den Rocken- und Mittel-Holze.
- Lolium*, Dort. Auf den Aeckern.
- Lotus corniculata glabra minor*, Vogel-Wicken. Auf den Rheinen der Aecker.
- Lunaria botryticis*, kleine Mond-Raute. An dem Petersberge und auff der trocknen Wiese am Nietlebischen Pusche.
- Luteola*, Streich-Kraut. An den Strassen bey Teiche / Bennisiedt.
- Lychnis flore profunde laciniato*, Flos cuculi, Fleisch-Blumen. Auf den Wiesen.
 -- *sylvestris glabra noctiflora*, wilde Mar-gen-Röflein. In den Sommer-Feldern bey Eben.
 -- *segetalis calice pentagono*, Vaccaria, Ruh-Kraut. Auf den Siebichensteinischen Sommer-Feldern.
 -- *caliculis striatis turgidis*, wilde Himmel-Röflein. In sandigten und leimigten Feldern bey Eben und Gutenberg.
 -- *Saponaria*, Saponaria, Seiffen-Kraut.
 D 5 Bey

- Bey Kröllwitz/ auff den Gottes. Acker. Off.
 Herb. Rad.
Martagon, *Aphodelus*, Türckischer Bund.
 Gold. Wurzel. Im Zörgs Rocken. und
 Mittel. Holze. Off. Rad.
 -- Fl. miniato, } In Gärten.
 -- Fl. albo, }
Melampyrum comâ purpureâ, Rüh. Weizen.
 In den Korn. Feldern bey Seben und Gu-
 tenberg.
 -- -- *coeruleâ & albâ*, *Parietaria Lipsien-*
sium, Tag und Nacht. Feuer. Kraut. Im
 Rocken. und Mittel. Holze. Zu Seben.
 -- *luteum sylvaticum*, Wald. Hirse. In
 der Heyde.
 -- *cristatum flore purpureo*, Ibid.
Melo, Melonen. In Gärten. Off. Sem.
Millefolium, Schaaff. Garbe. Auff den Grase.
 Rheinen und an Wegen. Off. Herb. Flor.
 -- fl. rubro, rothe Schaaff. Garbe. Im
 Lieskauer Pusche.
Mollugo montana latifolia ramosa, groß
 Berg. Stern Kraut. Groß Wald. Meister.
 In der Heyde und im Mittel. Holze.
Moly, Moly, in Gärten.
Myrrhis tuberosa esculenta, *Cicutaria bul-*
bosa, Napen. Körnel. Zu Dörlau / Seben
 und Gutenberg. In den Püschchen. Off. Rad.
 Sem.

Napel.

- Napellus fl. luteo humilis | Eisenhütlein
 -- -- altior
 mit gelben Blumen. In Gärten.
Nasturtium hortense, Garten-Kresse. In Gärten.
 Off. Herb. Sem.
 -- verrucosum, Coronopus Ruelly, wilde
 Kresse. Auf den Holz-Platz an der Saale
 und an den Strassen.
 -- sylvestre osyridis folio, klein Besen-Kraut.
 Auf den Wänden und an durren steinigten
 und ungebaueten Orten.
Nymphaea major alba, weisse See-Blume. In
 der Lache zwischen Besen und Schlopa. Off.
 Herb. Fl. Rad.
 -- lutea, gelbe See-Blume. In den Passen-
 dorffischen Teiche. Off. Herb. Fl. Rad.
 -- minima, Ranæ morsus minor, kleine See-
 Blume. Ibid.
Ocymastrum fl. pleno, Ocymastrum mit ge-
 füllter Blume. In Gärten.
Oenanthe, Filipendula aquatica, Wasser-
 Filipendel. An den Passendorffischen Graben.
Onagra, *Lysimachia speciosa*, grosser gelber
 Weydrich. In Gärten.
Onobrychis, Hahnen-Kopff. An den Strassen
 und Hügeln bey Liffau.
Orchis parvo flore rubro, Knaben-Kraut mit
 schönen rothen Blumen. Auf den Wiesen
 bey Seben und im Lotherslebischen Holze.

Fl. mi-

- fl. minore puniceo globosa, zu Guten Berg.
- barbata foetida, Rocks, Hödlein / Geil. Wurzel. In dem Laub-Frosche in der Heyde.
- myodes, seu flore muscam referens, Fliegen-Blumen. In den Holze bey Brenna und zu Neideburg.
- palmata speciosiore thyrso fol. maculato, zu Eben und in den Holze bey Brenna. Orobanche, Sonnen-Wurzel. In der Heyde. Im Mittel. Holze.
- fl. candido, weisse Sonnen-Wurzel/ bey Brenna.
- Ornithogalum spicatum fl. albo } Africa-
 -- -- fl. viridi. } nische
 Feld, Zwiebel. In Gärten.
- Panicum fativum, Aehren Hirse. Auff den Die-
 miger Feldern.
- Papaver rheas seu erraticum, Klapper-Rosen.
 In den Frucht-Neckern. Off. Herb. Flores.
- Pentaphyllum erectum foliis subtus incanis,
 groß funff Finger-Kraut. Im Stadt-Graben
 hinter dem Gymnasio.
- Perfoliata, Durchwachs. In den Saat-Feldern
 bey Nietleben. Off. Herb. Sem.
- Phalangium ramosum, groß Erd- Spinnen-
 Kraut. In der Heyde.
- Phellandrium, Cicuta aquatica, Wasser-
 Schierling. In dem Passendorffischen Gräben.
 Off. Herb. Sem.

Pilo-

Pilosella flammea, Safranengelbe Maußboh-
lein. In Gärten.

Pisum sativum, Stabel-Erbſen. 1 Ibid. --

-- *siliquâ curvâ*, Zucker-Erbſen. 1 Ibid. --

-- *comosum*, Puſch-Erbſen. Off. Sem.

-- *sylvestre perenne*, wilde Erbſen. In den
Schmonischen Bergen.

Podagraria, Angelica erratica, Weiß- Fuß /
Giers. In ſchattichten Puſchen.

Polygala fl. cœruleo rubro & albo, Creuß-
Blumlein / Milch-Kraut. In der Heyde.

*Polygonum angustifolium & acuto folio mi-
nus*, kleiner Wegetritt. In den ſandigten
Feldern bey der Heyde und Kröllwiß.

Porrum capitatum, Porree. In Gärten. Off.
Sem.

-- *sectile*, Schnittlauch. Ibid.

Potamogetum salicis folio, Saam-Kraut /
Fontein-Kraut. In tieffen Pfützen bey Paſ-
ſendorff.

Psyllium, Fldh-Kraut. In Gärten. Off. Sem.

Pulegium, Poley. Off. Herb.

-- *angustifolium*, Poley mit ſchmahlen Blät-
tern. In Gärten.

Pyrola rotundifolia, Winter-Grün. Im
Nietlebischen und Petersbergischen Holze.
Off. Herb.

-- *folio oblongo serrato*. In der Heyde.

-- *frutescens arbuti folio*. In den Holze bey
Brenn.

Ranun-

- Ranunculus aquaticus cotyledonis folio, Wasser-Hahnen-Fuß mit genabelten Blättern. An dem Böslauischen Teiche.
- palustris longifolius planus minor, langblättriger Hahnen-Fuß. Zu Nietleben an den Gräben und am Böslauischen Teiche.
- -- minor foliis ferratis, Wasser-Hahnen-Fuß mit gekerbten Blättern. Ibid.
- montanus gramineo folio, Berg-Hahnen-Fuß mit großen Blättern. In den Schmonischen Bergen.
- Raphanistrum dispernum, Heyde-Kettich. In den Korn-Aeckern und den Strassen bey Kelme und Benstedt.
- Raphanus minor, Radis. In Gärten.
- major, Kettich. Off. Sem. Rad.
- Rapunculus corniculatus scabiosæ capitulo, Schaaff-Kapungel. In der Heyde und auff den kleinen Hügeln daherumb.
- Reseda, Feld-Rancken. An den Wegen und Strassen bey Kelme.
- Rosa fl. luteo, gelbe Rose. In Gärten.
- Turcica, Türckische Rose. Ibid.
- Centifolia, Centifolien. Off. Fl.
- Damascena, Damascener-Rosen. Ibid. Off. Flor.
- fructu majore grosse Haynbuten tragende Rosen. Ibid. & alia.
- Rubeola arvensis repens, in den Korn-Feldern bey Seben und Gutenberg.

Rubus

Rubus fructu nigro, Brommbeeren. In den Hecken. Zu Nietleben. Off. Herb. Fructus.

-- *repens fructu coësis*, Kraßbeeren. Auf ungebaueten Aeckern und in den Hecken.

Salvia latifolia, breitblätteriche Salbey.

-- *angustifolia*, schmalblätteriche Salbey. In Gärten. Off. Herb. Fl. Sem.

Scorzonera Germanica latifolia sinuata, deutsche Scorzonera. In den Schmonischen Bergen.

-- *Pannonica latifolia nervosa*, Ungarische Scorzonera. In der Heyde in dem Laub. Froische.

-- *Hispanica*, Spanische Scorzonera oder Schlangen. Nordt. Off. Rad.

Scrophularia radice fibrosa, Braun. Wurzel mit Betonien. Blättern. In den feuchten Püschche vor Seben und Gutenber.

Sedum teretifolium minimum, Mauer. Pfeffer. Auf alten Mauern und Stein. Felsen Off. Herb.

-- -- *maius*, klein Haus. Wurk Katzen Eräublein. In der Heyde an bergichten Püschchen.

Senecio minor latiore folio, Berg. Creuß. Kraut. In der Heyde.

-- *hirfutus*, wollicht Creuß. Kraut. Im Guntenbergischen und Rocken. Holze.

Serpillum citratum, wohlriechender Quendel. An sandigten Hügelh Off. Herb.

ino-

- inodorum hirsutum, Feld-Kümmel/Quendel ib.
Sinapi, Senff In Gärten. Auch auf den Feldern.
 Off. Sem.
- Sisymbrium aquaticum*, Nasturtium aquaticum, Wasser-Kresse. An den frischrn Bächlein zu Nietleben und Seben.
- aquaticum hirsutum, Brunnen-Kresse ib.
- Solanum scandens*, Dulcamara, Hirsch-Kraut. An der Saale hin und wieder. Off. Herb. Baccæ.
- Sonchus lævis latifolius*, Hasen-Kohl/ Gänse-Distel. In den Kraut- und Küchen-Gärten. Off. Herb.
- Sparganium ramosum*, Igels-Knospen. In den Passendorffischen Graben.
- non ramosum. Ibid.
- Spondylium*, Branca ursina, Bären-Klau. Zu Seben. In der Lucke. Off. Herb.
- Spiræa*, Spiree. In Gärten.
- Thalictrum flore luteo*, Wiesen-Raute/mit gelben Blumen. In Gärten.
- angustis foliis Rorimarino similibus, In der Aue und bey Zweersch.
- Thlaspi Machlinense incanum*, grauer Bauer-Senff. In den Stadt-Graben hinter dem Gymnasio.
- Tragopogon flore luteo*, Bocks-Bart. Auff den Wiesen und Gräsichten Hügeln.
- fl. coeruleo, Haber-Wurzel. In Gärten.
 Trifo-

Trifolium pratense minus flore albo, weisser
glatter Wiesen. Klee.

-- -- flore purpureo, rother Wiesen. Klee. Auf
den Seebischen und Gutenbergischen Wiesen.

-- montanum flore carneo globoso majore,
In den Petersbergischen Mittel. Holze.

-- spica oblonga subrotunda, grosser Hasen.
Klee. In den Hocken, und Mittel. Holze.

-- spica longissima, grosser Hasen. Klee. ib.
Triticum, Weizen. Auf den Neckern. Off. Sem.

Turritis, Brassica sylvestris, wilder Kohl mit
scharffen Blättern. Zu Gutenberg.

Vaccinia palustris, oxycoccus, Moos. Bee.
ren. Am Teiche bey Dölan.

Vicia annua major, filiqua subfusca, / wilde
Wicken. In der Sommer. Saat.

-- -- lutea galea fusca. In den Sommer.
Feldern bey Diemitz.

Urtica urens major, grosse Brenn. Nessel. An
ungebaueten Orten. Off. Herb. Rad. Sem.

-- -- minor, Eyter. Nessel. Auf brächliegende
den Feldern und in Kraut. und Küchen. Gärten.

Off. Herb. Sem.
-- pilularis f. Romana } Römische Nessel

-- -- parietariae folio. } Off. Herb. Sem.

JULIUS.

Absinthium, Wermuth. In Gärten. Off. Herb.
Flores.

Acanthus mollis } Welsch Bären. Klau. In
-- spinosus } Gärten.

E

Ægy-

Aegylops, seu *festuca glumis hirsutis*, Treff/
Ewalch. An den Rheinen der feuchten Neckar.

-- *Bromoides*, *festuca longissimis glumis*,
Haber-Ewalch. In den Gersten- und Haber-
Feldern.

Ageratum, *Eupatorium Mesue*, Leber-Balsam.

Agrimonia, Obermennige. An den Hügeln zu
Eben und andern Orten. Off. Herb. Rad.

Alcea, *Sigmars*, Wurzel. Im Mittel-Holze
und Döblauischen Pusche. Off. Rad.

Allium montanum, Wald-Knoblauch. In den
Rocken- und Mittel-Holze.

-- *umbelliferum pratense* Wilder Bristlauch.
Auf feuchten Wiesen.

Alfina scandens baccifera. In den feuchten Pu-
sche vor Eben.

Althaea, *Bismalva*, Ibis-Kraut. Zu Passen-
dorff / Püschdorff an den Wegen, und Zäunen.
Off. Herb. Flor. Sem. Rad.

Anagallis flore cœruleo, blauer Gauchheil. Auf
den Neckern zu Nietleben und Eben. Off.
Herb.

-- *f. miniato*, rother Gauchheil. *ib.*

-- *f. persico*, bey Quersfurth.

Anisum, Anis. In Gärten. Off. Herb. Sem.

Anonis, *Ononis*, *f. rubro*, Hauhechel an unge-
baueten Orten und auf den Strassen Off. Rad.

-- *f. albo*, bey Teiche und Eben.

-- *non spinosa*, zwischen Scherben und Niet-
leben an den Hügeln.

Alope-

- Alopecuroides, Hechel. Kraut mit dicken
Nehren. In Gärten.
- Antirrhinum arvense minimum, Klein Feld-
Drandt. Auf den Diemizer Kraut. Aeckern.
- Apium palustre, Plaudapium, Wasser. Eppich.
An den Passendorffischen Graben und zu Bern-
stedt. Off. Herb. Sem.
- lativum, Petroselinum Petersilge zu Die-
mitz. Off. Herb. Sem. Rad.
- latifolium, dulce, Sellery ib. und in Gä-
ten. Off. Herb. Sem. Rad.
- Artemisia, Beyfuß. An den Garten. Zäunen zu
Diemitz. Off. Herb. Rad.
- Aster maritimus, See. Stern. Kraut. An der
Sulzke bey Kelme.
- Atriplex alba, weiße Melde. In den Möhren-
u. Kraut. Aeckern bey Diemitz. Off. Herb. Sem.
- rubra, rothe Melde. ib. Off. Herb. Sem.
- angustifolia laciniata, Scheiß. Melde. An
ungebaueten Orten.
- Marina, See. Melde. An der Sulzke bey
Kelme.
- sylvestris latifolia, Pes Anserinus, Gän-
se. Fuß/ Sau. Todt. An ungebaueten Orten
um die Mist. Hauffen.
- foetida, Vulvaria, stinckende Melde. An
den Wänden.
- Blitum annuum rubrum rectum, rother Meyer.
In den Diemizer Kraut. Gärten.

- maritimum, klein Glas-Kraut. An der
Sulzke.
- Borrys*, Trauben-Kraut. In Gärten. Off Herb.
Sem.
- Buglossum Creticum*, Cretische Ochsen-Zunge.
In Gärten.
- Bupleurum angustifolium*, schmalblättriche
Hasen-Dohrlein. In der Heyde und zu Dörlau.
- *latifolium*, breitblättriche Hasen-Dohrlein.
ibid.
- Calendula Africana* fl. albo subtus violaceo
major, Africanische Ringel-Blume. In
Gärten.
- -- minor ibid.
- Campoides major*, grösser Raupen-Klee. In
Gärten.
- minor *hispida*, kleiner Raupen-Klee. ib.
- Campanula glabra major lactescens* flore al-
bo & cœruleo, Milch-Glöcklein. In der Hey-
de/ Rocken-und Mittel-Holze.
- -- *Perficæ folio*, Milch-Glöcklein mit
Pfirfig-Blättern. In dem Mittel-Holze.
- *rapunculi radice repente*, wilde Milchs-
Glöcklein. Zu Diemitz.
- *flore conglomerato*, klein Hals-Kraut.
Auf den Wiesen und grasichten Hügeln.
- Cannabina spuria*, *urticæ affinis*, Acker-Nes-
sel. In den Stadt-Graben/zu Diemitz. An den
Hecken.
- -- *flore variegato*, Zu Seben und Su-
tenberg. Car-

Cardamindum, Nasturtium Indicum flore
majore, Spanische Kresse. In Gärten.

-- fl. minore Spanische Kresse mit kleinen Blu-
men ib.

Cardiaca, Hertzgespan. Kraut. Zu Diemitz. Off.
Herb.

Carduus arvensis serpens lævicaulis, Acker-
Distel / Vieh. Distel. In den Korn- und Haber-
Aekern.

-- capite nutante, Cynara sylvestris, ste-
hende Distel mit grossen hangenden Blumen.
An den Strassen hin und wieder.

-- spinosissimus angustifolius kleine Wege-
Distel. An den Zäunen und Gräben.

-- lanceatus latifolius, Speer. Distel. An den
Wegen und Strassen.

-- tomentosus latifolius Wege. Distel mit
Purpurfarben Blumen. Auf durren Orten/
Angern und Strassen.

-- spinosior caule alato, Onopordon,
weise Wege. Distel. An den Wänden / We-
gen und Strassen.

-- stellatus, solstitialis, Stern. Distel. An
ungebaueten Orten.

Carduus Mariæ, Marien. Distel / Stech. Kör-
ner. In Gärten. Off. Herb. Sem.

Carlina, Eber. Wurzel. An durren steinigten
Hügeln bey Schraplau und Quersurth. Off.
Rad.

- Caryophyllus sylvestris plumarius*, weisse wilde Feder-Näglein. Im Lieskauischen Pusche.
 -- *sylvestris prolifer*, kleine wilde Näglein. Auf dem Wege von Seben nach Gutenberg.
Cedronella, *Melissa Turcica* fl. albo } Türkische
 -- } flore caeruleo } Melisse.
 In den Gärten Off. Herb.
- Centaurium minus*, Tausend gülden Kraut. Auf trocknen Wiesen zu Seben/ Nettleben hinter den Hasanen-Hause Off. Herb. Fl.
 -- *pusillum*; auf den Wiesen zu Canön und Relme. Off. Herb. Fl.
- Centumnodia Polygonum latifolium*, groß Wegegras. An den Wegen Off. Herb.
- Cepaea*, Welsch Harn-Kraut / Birkel-Kraut. An der Sulzke und salzigten See bey Erdebörn und Nulsdorff.
- Cervaria nigra*, schwarze Hirsch-Wurzel. Zu Döslau und Seben.
- Chamaenerion speciosum spicatum*, grosse Weydrich-Röflein. In der Lucke und in den feuchten Pusche bey Döslau.
 -- *majus glabrum*, Weydrich-Röflein. An den Wasser-Bächen bey Seben und Nettleben.
 -- *minus*, Weydrich-Röflein. ib.
 -- *hirsutum flore minore*, kleine Weydrich-Röflein. ib.
- Chamaepitys* fl. luteo, Feld-Enpreß. Bey Relme und Bennstedt in den Weinbergen. Offic. Herb. Cha-

Chamomilla Romana, Römische Camillen. In
Gärten. Offic. Herb. Flor.

Cheiri minus sylvestre, gelbe Wald. Weilgen.
An den Puschichten Berge vor Seben.

Chrysanthemum vulgare, Gold. Blume / hin-
ter dem Gymnasio. Auf den Feldern zu Dö-
lau.

-- fl. luteo } simplici & pleno Gold.

-- fl. ochroleuco } Blume. In Gärten.

-- fl. albo ib.

Cicer album, weisse Kichern. ibid. Off. Sem.

-- rubrum, rothe Kichern. ibid. Off. Sem.

Cichorium sylvestre, Wegewart. An den
Straffen und auf den Wiesen. Off. Herb. Sem.
Rad.

Cinara, Artischocken. In den Diemizer Kraut-
und andern Gärten.

Cistus Ledon foliis Rosismarini ferrugineis,
Rosmarinus Bohemicus, Post / Wanken-
Kraut. In den Pahendorffischen Holze über
Hönstadt.

Cnicus, *Carthamus*, Safflor wilder Saffran.
In Gärten und Kohl. Gärten. Off. Sem.

Coluthea vesicaria, Linsen. Baum. In Gärten.

Convolvulus major albus, grosse Winde. In
den Puschchen und Hecken.

-- fl. purpureo } blaue und rothe Wino

-- fl. lafuro minor } de. In Gärten.

Conyza media magno flore, Dürr. Wurzel
mit grossen gelben Blumen bey Seben Canon.

- flore vix radiato, kleine Dürr. Wurzel.
Auf dem Wege nach der Heyde und Seben.
- Cracca Bengalensis* Vogel, Wicke aus Bengala
In Gärten.
- Cuscuta major*, Flachs, Seyde. Zu Seben/
Passendorff. In den Püscheln und Hecken.
Off. Herb.
- minor, kleine Flachs, Seyde. In der Heyde.
Zu Seben an den grasichten Hügel. Off. Herb.
- Cyanus Moschatus* fl. albo, } Biesem.
-- -- fl. luteo, } Knopff. In
-- -- fl. rubro, } Gärten.
- Delphinium* fl. caeruleo, } simplici & ple-
-- fl. roseo, } no, Ritter, Sporn
-- fl. albo, } allerhand Sorten.
-- fl. variegato, } Ibid.
- Echium scorpioides palustre*, vergiß mein
nicht. An feuchten Orten hin und wieder.
- Elychrisum*, *stoechas citrina*, Rhein. Blu-
men. Kagen, Pfötgen. An den Wegen und
Straffen. Off. Flor.
- Endivia*, Endivien. In Gärten. Off. Herb.
Sem. Rad.
- Equisetum majus palustre*, groß Wasser-
Schafftheu. In den Passendorffischen Grabē.
- palustre minus, longioribus fetis, klein
Wasser-Schafftheu. Auf feuchten Wiesen
bey Seben.
- sylvaticum tenuissimis fetis, Wald-
Schafftheu. In den Petersbergischen Holze.
Eruca

Eruca sylvestris latifolia folio integro, Myagro affinis, grosse wilde Kresse. In den Saam. Feldern bey Teiche.

Eryngium vulgare, Manns. Treu. An den Strassen. Off. Rad.

-- flore & caule cœruleo, b lauer Manns. Treu. In Gärten.

Esula minima, kleinste Wolfs. Milch. In den Korn. Feldern.

-- Myrsinites seu angustifolia, Myrten. Wolfs. Milch. In den Diemizer Gärten.

Euphrasia, Augen. Trost. Auff den Wiesen zu Sandn / Eben und auff grasichten Hügeln. Off. Herb.

-- lutea, odontites, gelber Augen. Trost. Auff den Hügeln zu Siebichenstein und Eben.

-- rubra, odontites rubra, brauner Augen. Trost. Auff feuchten Wiesen hin und wieder.

Eupatorium cannabinum, Wasser. Dosten. An den Sebischen und Nietlebischen Bächlein. Off. Herb. Rad.

Fagopyrum, Frumentum Saraceenicum, Buch. Weize. Auff den Gutenbergschen Neckern.

Falcaria, Crithmus, Sichel. Kraut. In den Korn. Neckern und im Stadt. Graben.

Falcata vulgaris, Vogel. Psote. Auff den Neckern und Rheinen.

-- fl. purpureo, in Gärten.

Ficus, Feigenbaum. Ibid. Off. Fol. Frucht.

- Feniculum*, Fenchel. In den Diemiker Feldern, Off. Herb. Sem. Rad.
- Fungus pileolo lato*, lacteum dulcem succum fundens, Brötlinge. In der Heyde.
- *albus acris lacteo succo turgens*, Pfefferlinge. Ibid.
- *pileolo lato orbiculari flavescente*, gelbe Pfefferlinge. Nethlinge. Ibid.
- Galega fl. albo*, } Geiß. Raute. In Gärten.
- *fl. cœruleo*, } Off. Herb. Sem.
- Gentianella cruciata*, Modelgeer / Kreuz Wurk. An den Schmonischen Bergen.
- *palustris angustifolia*, Lungen. Blumen. Auf den Wiesen bey Canón und Lochau.
- Geranium sanguineum*, Blut. Wurk. In bergichten Puschen und Hötzern. Off. Rad.
- *triste*, breitblätterichter Storchschnabel. In Gärten.
- *Alchimillæ folio*, Storchschnabel mit Sinnau. Blättern. Ibid.
- Glaucium*, *Papaver spinosum*, stachlicht köpffichter Mohn. Ibid.
- Glycyrrhiza filiquosa*, Süß. Holz. Ib. Off. Rad.
- Gnaphalium vulgare majus*, groß Ruhr. Kraut. Auf ungebaueten Feldern.
- *minus repens*, klein Ruhr. Kraut. Ib.
- *virgatum feu rectum*, groß Aehricht Ruhr. Kraut. Auf durren Hügelu bey Seben. In der Heyde.

Ame-

- Americanum, Americanisch Ruhr-Kraut.
In Gärten.
- Gramen nodosum avenaceâ paniculâ, Knos-
len-Graß. Hin und wieder an ungebauten
Orten.
- minus cyperino non absimile, Klein Ried-
Graß. Auff der Siebichensteinschen Wiese.
- avenaceum, Haber- & Tralch unter der
Sommer-Saat.
- caninum repens officin. Quecken-Graß.
Auff den Aeckern. In den Gärten. Off. Rad.
- cyperoides palustre majus, triquetrum,
wild Wasser-Galgant. An den Passendorffs-
schen Gräben.
- Phaleroides, wild Canarien-Graß. Bey
Dörlau / Lettin.
- typhoides asperum minus, Lisch-Graß.
Bey Gutenberg und Seben.
- -- spicâ angustiore Alopecurinum,
Klein Fuchs Schwanz-Graß. An den Hügeln
bey Rulsdorff und Kelme
- -- molle Alopecuroidi & Phaleroidi ac-
cedens folio lanuginoso, Fuchs-Schwanz-
Graß. An vielen Orten und an den Wegen
und Strassen.
- cyperoides, Lisch-Graß. Auff feuchten
Wiesen.
- typhoides spicâ multiplici nigra, bey
Seben und Gutenberg auff feuchten Wiesen.

sylva-

- sylvaticum spicâ rufescente molli,
Wald-Gras. In der Heyde.
- Granatus* Balauftium, Granat-Baum. In
Gärten.
- Grana Tilli, Flos Passionis, Passions-Blu-
me. Ibid.
- Hedysarum clypeatum*, Schild-Kraut. Ibid.
- Helenium*, Mand. Auf den Diemiger Kraut-
Aeckern. Off. Fl. Rad.
- Heracantha*, *Carlina sylvestris*, Drau-Die-
stel. In der Heyde auff sandigten Hügel.
- Hieracium parvum hirsutum*, caule aphylo,
bey Müllers-Dorff und Schochwitz.
- arvense *Chondrillæ foliis hirsutis*, Ha-
bicht-Kraut. Auf den Felde bey Diemig und
Reideburg.
- -- *Chondrillæ foliis latioribus*, minus
profunde dissectis, bey Diemig und Gie-
bichenstein.
- arvense caule aphylo, | *foliis chondrillæ*
profunde dissectis. Ibid.
- *Chondrillæ folio glabro*, profunde in-
ciso, radice succisa, schwarz Habicht-Kraut.
Auf den Wiesen bey Seben und Gutenberg.
- arvense *foliis Linariæ similibus*, bey Dp-
pin und Brachstedt.
- -- magnum *hirsutum foliis integris*,
bey Diemig.
- -- majus *foliis valde asperis laciniatis*,
bey Kröllwitz.

monta-

- montanum foliis oblongis integris,
Berg-Habicht-Kraut mit ungekerbten Blät-
tern. Im Rocken- und Mittel-Holze.
- majus latifolium glabrum, groß Berg-
Habicht-Kraut mit breiten Blättern. Ibid.
- angustifolium Dentis Leonis folio
incano, l. cichoraceo, Berg-Habicht-Kraut
mit Wegwart-Blättern. In der Heyde.
- minus Dentis Leonis folio oblongo
glabro, klein Ferklein-Kraut. Bey Seben/
Siebichenstein.
- montanum angustifolium rigidum,
Berg-Habicht-Kraut mit schmahlen wenig ge-
kerbten Blättern. In den Weinbergen bey
Kelme und Kulsdorff.
- foliis latioribus valde dentatis hir-
sutum, in der Heyde.
- murorum folio pilosissimo, Pulmonaria
Callica, Buch-Kohl. In den Stadt-Grä-
ben hinter dem Gymnasio und im Zwin-
ger.
- murorum laciniatum folio angustiore
minus pilosum, Buch-Kohl mit schmahlen
Blättern.
- Horminum spurium, unechter Scharlach. In
Gärten.
- Hypericum vulgare, Johannis-Kraut auff un-
gebaueten Orten und in Hecken. Off. Herb.
Fl. Sem.

foliis

- foliis latioribus atrovirentibus, Johannis Kraut mit breiten dunkel grünen Blättern. Bey Gutenberg.
 -- minus erectum, klein Johannis Kraut. Auff den Hügeln am Petersberge.
 -- bifolium, Ascyrum dictum, Hartheu. In dem Sebischen Pusche und bey Lieskau.
 Hyssopus fl. cœruleo,)
 --- fl. albo,) Hyssop. In Gärten.
 --- fl. rubro,) Off. Herb. Semi
 Jacea nigra capitata, Flocken-Blume. Auff den Wiesen.
 -- -- major laciniata, grosse braune Flocken-Blume.
 -- stœbe major caliculis splendentibus, Flocken-Blume. Bey Seben / in der Heyde und im Rocken-Holze.
 -- -- caliculis non splendentibus Ibid.
 Jacobæa, Jacobs Kraut. An den Strassen und auff den Rheinen.
 -- Africana fl. purpureo, roth Jacobs Kraut. In Gärten.
 Jasminum Catalonicum, Spanischer Jasmin. Ibid.
 -- fl. luteo, gelber Jasmin. Ibid.
 Jucca gloriosa, Jucca. Ibid.
 Ketmia, Althæa arborescens, Arabischer Pappel-Baum. In Gärten.
 Lactuca sylvestris odore viroso, wilder Lattich. zu Seben an den Puscharten Hügel.
 sylve-

- sylvestris costa spinosa, Gänse-Zunge /
Leber-Distel. An ungebauten Orten.
- Lagopus, Kaken-Klee. In den Korn-Feldern.
- Lappa, Bardana grosse Klette. An den Wänden
und Hecken Off. Herb. Rad. Sem.
- Lapathum aquaticum, Hydrolapathum ma-
jus, Wasser-Ampffer / Rocken-Blätter. In
den Passendorffischen Graben. Off. Herb.
Rad. Sem.
- minus, kleiner Wasser-Ampffer. An
den Teichen und stehenden Wassern.
- acutum minimum, kleine Grind-Wurzel.
An sumpfsichten Orten bey Passendorff / Se-
ben.
- unctuosum, Bonus Henricus, guter Hein-
rich / Schmerbel. Auf ungebauten Orten
an den Dörffern.
- Lathyrus sylvestris major fl. rubente, & al-
bido minor, wilde Kichern. In den Holze
bey Brena.
- Lavendula, Lavendel. In den Diemiker Kraut-
und andern Gärten. Off. Flor. Herb.
- laciniato folio, Lavendel mit gekerbten
Blättern. In Gärten.
- Ligustrum, Rhein Weyden. An den Hecken und
Püschchen hin und wieder. Off. Herb. Baccæ.
- Linaria annua coerulea minor, Klein Flach-
kraut mit blaulichen Blumen. In den Kraut-
und Mähren-Aeckern.

minima

-- minima Africana Fl. coeruleo, klein Lein-
kraut. In Gärten.

Locusta, Valeriana, serotina, später Lämmers-
Lattich: In den Neckern bey Diemitz und Gu-
tenberg.

Lotus officinarum fl. coeruleo, urbana, Sie-
benzeit. Zu Diemitz. Off. Herb.

Lupinus Fl. luteo

-- Fl. albo

-- rubro

-- Fl. coeruleo

majore & minore

Off. Sem.

} Allerhand Arten von Lu-
pinen oder Feigbohnen.
In Gärten.

Lupulus, Hopffe. In den Zäunen und Hecken/
zu Passendorff. Off. Herb. Flor. Fol. Rad.

Lychnis Chalcedonica Fl. simplici } Zinno-
ber-Blume. In Gärten.
Fl. pleno. }

-- Coronaria Fl. simpl. rubro

-- albo

-- variegato

-- Fl. pleno rubro }

-- Sammet-Blume. Ibid.

-- *viscaria latifolia*, seu Lusitanica, breite
Kleb-Lychnis. Ibid.

Lycopodium, Muscus terrestris clavatus, Gür-
tel-Kraut. Katzen Leiterlein Im Nettlebischen
Pusche. Im Zorss. off. Herb. Sem.

Lysimachia lutea, gelber Weydrich. Bey Pas-
sendorff und an Puscharten Ufern an der Saale.

-- Vir-

-- Virginiana, Virginianischer Weindrich. In Gärten.

Majorana, Majoran. Ibid.

-- hyemalis rotundifolia, Winter-Majoran. off. Herb. Sem.

Malva erecta, aufrechtstehende Käse-Pappel. In den Putsche zu Seben und Döslau.

-- procumbens Fl. majore } Gänse
 -- Fl. minore }

Pappel. An ungebauten Orten und an Gräben. Off. Herb. Flor. Sem. Rad.

-- Boetica, fremde Pappel. In Gärten.

-- foliis crispis, Pappeln mit krausen Blättern. Ibid.

-- rosea, Pappel-Rosen fl. simplici & pleno variique coloris. Ibid.

-- arborescens, staudichte Pappel. Ibid Off. Herb.

Marum, Amber-Kraut. Ibid.

Marrubium album, weißer Andorn.

An den Wegen an den Dörffern. Off. Herb.

-- nigrum, schwarzer Andorn. Ibid.

-- palustre glabrum, Wasser-Andorn. An dem Döslauischen Teiche.

-- hirsutum tenuius laciniatum, In dem Wasser-Graben bey Seben.

Matricaria, Mertram/Merterey. In den Gärten. Off. Herb. Flores.

-- Fl. pleno } Ibid.

-- Fl. fistuloso }

F

Meli-

- Melilotus* Fl. luteo, gelber Stein-Klee. In den Korn- Feldern und an den Ufern der Saale. Off. Herb Flor.
- Fl. albo, weißer Stein-Klee. Ibid.
- Melissa*, Melisse. In den Gärten und zu Diemitz. Off. Herb. Sem.
- Mentha sylvestris* rotundiore folio wilde Münze. Bey Püschdorf und Reideburg.
- -- Folio longiore spicata, Roß-Münze. Auf den Wiesen bey Seben.
- palustris, Bach-Münze. An den frischen Bächen bey Gutenberg und Seben. Off. Herb.
- -- Folio oblongo hirsuta spicâ latiore, wilde Wasser-Münze. In dem Passendorfschen Graben.
- Folio acuto, Spitz-Münze. In Gärten.
- crispa, Krausse Münze. Ibid. Off. Herb.
- Millefolium nobile*, stratiotes Edelgarbe. Bey Gutenberg.
- Moluccana*, *Melissa Moluccana*, *Moluccanische Melisse*. Ibid.
- Momordica*, Balsam-Aepffel. In Gärten. Off. Fructus.
- Myrthus angustifolia*, schmahlblättricher Myrthenbaum. Ibid.
- *latifolia*, breitblättricher Myrten-Baum. Ibid. Off. Fol.
- Nepetha* Katzen-Münze. Ibid. Off. Herb.
- Nigella latifolia*, Schwarz-Kümmel. In den Diemitzer Aeffern. Off. Herb. Sem.
- tenui-

- tenuifolia fl. simplici. ib.
 -- -- fl. pleno. In Gärten.
Nummularia, Egel-Kraut Pfennig-Kraut / An
 den Ufern der Saale und andern frischen Bä-
 chen. Off. Herb.
Ocimum flore albo } Basilicum Basiliens. Kraut.
 -- fl. bruno } In Gärten. Off. Herb.
 -- minus } Sem.
Olsnitium, Delsnitz-Wurzel. In den feuchten
 Puschel bey Seben und Nietleben. Off. Rad.
Opuntia major } Ficus Indica, Indianisch Sei-
 -- minor } gen. Blat. In Gärten.
Oreoselinum, Berg-Peterlein. In der Heyde
 und im Mittel-Holze.
Origanum sylvestre, gemeiner Dosten. In der
 Heyde und im Mittel-Holze. Off. Herb.
 -- creticum, Cretischer Dosten. In Gärten
 Off. Herb.
Panicum sylvestre, Fench-Gras. Bey Diemitz.
 -- -- panicula divulsa, ib.
Pastinaca sylvestris, wilder Pastinac. Auf den
 Wiesen.
 -- sativa, Pastinac. Zu Diemitz. Off. Rad.
 Sem.
Pentaphyllum repens majus, groß Fünff-Fin-
 ger-Kraut. In den Stadt-Graben und an den
 Rheinen. Off. Herb. Rad.
 -- fragariae folio, groß Staudicht Fünff-Fin-
 ger-Kraut. In den Gärten.
Persicaria acris, Hydropiper, Stöh-Kraut /
 F 2 Was

- Wasser. Pfeffer. An den Passendorffischen
Graben und andern feuchten sandigten Orten.
Off. Herb.
- mitis major maculata, Flöh. Kraut. An
der Saale. Off. Herb.
- mitis minor, klein Flöh. Kraut. In den
Siemiker Feldern.
- Periclymenum Virginianum*, Virginianischer
Zelänger je lieber. In Gärten.
- Peucedanum*, Haarsirang/ Schwefel. Wurz.
In dem Mittel. Holze und auf den Wiesen
bey Skopa. Off. Rad.
- Phaseolus* fl. albo, Schminckbohnen. In Gär-
ten. Off. Sem.
- fl. rubro, Türckische Bohnen ibid.
- Pimpinella alba major*, grosse Bibenell. Auf
den Wiesen zu Passendorff/ Seben. Off. Herb.
Sem. Rad.
- minor foliis crispis, kleine krause Bi-
benell. An den Hügeln zu Siebichenstein und
Petersberg.
- Porrum sylvestre*, wilder Lauch. In der
Heyde und Mittel. Holze.
- Portulaca angustifolia sylvestris*, Sauburzel.
Acker. Burzel. In den Kraut. und Küchen-
Gärten.
- Potamogeton rotundifolium*, Fontein. Kraut.
Saam. Kraut. In den Teichen und Passen-
dorffischen Graben.
- foliis splendentibus. ibid.

Ptar-

Piarmica vulgaris, wilder Pertram. Auf den Passendorffischen Wiesen Off. Herb.

-- fl. pleno. In Gärten.

Pyrethrum, Pertram. *ibid.* Off. Rad.

Rana morsus, plantago aquatica, grosser Wasser-Wegerich. In den Wasser-Gräben hin und wieder Off. Herb.

Ranunculus palustris longifolius minor foliis ferratis, Wasser-Hahnen-Fuß mit langen geferbten Blättern. An der tiefen Lache bey Skopa und in der Lucke.

-- *longifolius major* Wasser-Hahnen-Fuß mit langen Blättern. *ibid.*

Sagitta major, groß-Pfeil-Kraut. In den Passendorffischen Gräben.

-- *minor angustifolia* *ibid.*

Salicaria, *Lysimachia spicata purpurea*, brauner Wendrich. An den Ufern der Saale.

Santolina folio viridi, *Cupressus foemina*, Cypressen-Kraut. In Gärten.

-- *folio incano*. *Ibid.*

Saponaria fl. pleno, Seifen-Kraut. In Gärten.

Satureja Saturen / Pfeffer-Kraut. *Ibid.* Off. Herb. Sem.

Scabiosa tenuifolia flore ochroleuco, weisse Scabiose. An den Hügeln zu Siebichenstein und andern Orten.

-- *flore caeruleo*, kleine blaue Scabiose. In der Heyde.

- præmorfa radice, Succisa Morsus Diaboli, Zeuffels Abbis. In dem Pusche zu Nietleben. In der Hende Off. Herb. Rad.
Scordium, Lachen. Knoblauch. In der Lucke und an den Passendorffischen Graben. Off. Herb.
Scutellaria, Tertianaria, Fieber. Kraut. In der Lucke und Passendorffischen Graben.
Sedum maius, Sempervivum, Haus. Laub. Auf den Wänden an den Dörffern. Off. Herb.
 teretifolium flore albo, Mauer. Pfeffer mit weiser Blume. In Gärten.
Serratula, Scharfen. Kraut. Auf den Wiesen und andern grasichten Orten.
Seseli pratense, Ros. Fenchel. Auf feuchten Wiesen.
Sideritis hirsuta procumbens, Herba Iudai-
 ca. An den Puscharten Hügel bey Seben. Off. Herb.
Siler, Libanotis Theophrasti, weiser Enzian. Im Liebkauischen Pusche und im Mittel. Holze. Off. Sem.
Solanum vulgare, Nachtschatten. In den Diemiker Kraut. Gärten. Off. Herb. Baccæ.
Sonchus asper laciniato folio, Gau. Distel. An den Wegen und ungebaueten Orten.
 lævis, grosse Gänse. Distel. In den Saamen. Feldern bey Diemik.
Spica, Lavendula spicata, Spitze zu Diemik.

Stachys

- Stachys montana*, riechender Andorn. In den
 Weinbergen an der Saale.
 -- *palustris*, Wasser-Andorn. In feuchten
 Orten hin und wieder.
Stoechas Arabica, Arabische Stoechas. Blü-
 men. In Gärten. Off. Flores.
Staphylinus fativus, *Daucus nostras* Möhren.
 Auf den Feldern. Off. Sem.
 -- *sylvestris*, *Daucus sylvestris*, Vogel-
 Nest. Zu Seben und Kelme.
Tagetes, *Flos Africanus major* Studenten-
 -- *flore simplici* Blume. In
 -- *fl. tubulato* Gärten.
 -- *fl. pleno*
 -- *minor*, kleine Sammet-Blume. *ibid.*
Tanacetum, Rhein Farren. Auf den Wiesen
 Off. Herb. Flor. Sem.
Thalictrum majus, *Pœoniae folio*, grosse Wie-
 sen-Raute. In der Lucke. Auf den Passen-
 dorffischen Wiesen.
 -- *minus montanum*, Berg-Raute. In der
 Heyde. Off. Herb.
Tilia mas, *ulmifolia*, Wald-Linde/ Stein-Lin-
 de. In den Schmonischen und Petersbergischen
 Holze. Off. Herb. Flor. *Viscus*, *Cortex in-*
terior.
 -- *foemina folio majore*, *platiphyllos*, Lin-
 den-Baum. In Lotherslebischen Holze. *it.*
Tragopogon gramineo folio, kleiner Mor-
 genstern. In den Lotherslebischen Holze auf
 den Wiesen. F 4 tenui

-- tenuifolium, coronopi folio, kleiner
Bocks-Bart. An den Gräben und Strassen.
Trifolium bituminosum, Hartz-Klee. In
Gärten.

Veratrum, Helleborus albus, weisse Nieß-
Wurzel. In Gärten. Off. Rad.

Verbascum nigrum s. *foemina flore minore*,
gelb Wull-Kraut. Auf den Hügeln bey Siebi-
chenstein.

-- *latifolium* s. *mas*, Königs-Kerze, Wull-
Kraut. *ibid.* Off. Herb. Flores.

Verbena, Eisenhart. An trocken sandigten Or-
ten bey Diemitz. Off. Herb. Rad.

-- *urticæ folio*, Eisenhart mit Nessel-Blät-
tern. In Gärten.

Veronica spicata minor, kleiner auf rechtstehen-
der Ehren-Preiß. In der Heyde.

-- *recta major*, grosser aufrechtstehender
Ehren-Preiß. *ibid.* In Roeken und Mittel-
Holze.

Vesicaria, Cor Indum, Pisum cordatum, Herz-
Saamen. In Gärten.

Virga aurea Gesneri, *Consolida Saracenicæ*,
Heydnisch Wund-Kraut. Off. Herb. Flores.

-- *Linariæ folio*, gülden Lein-Kraut. In
der Heyde/zu Seben.

-- *latifolia ferrata*, breitblättrich Wund-Kraut.
In den Schmonischen Bergen.

-- *major*, Doria, groß gülden Wund-Kraut.
In den Passendorffischen Graben und in der
Lache bey Skopa. ff. mi-

AUGUSTUS.

89

- -- fl. minore, klein Heydnisch Wund.
Kraut. In Gärten.
-- -- Limonii folio. Ibid.
Vitex, Agnus castus, Keusch Lamm. Ibid. Off.
Fol. Sem.
Vitis, Wein-Stock. In den Weinbergen und
Gärten.
Ulmaria, Geiß-Bart. Auf feuchten Wiesen.
Off. Rad.
Utrique ferrata, Säge-Kraut. In Gärten.
Xanthium, *Lappa minor*, kleine Kletten/Bett-
lers Läuse. Vor dem Neumärkischen Thore an
der Leim-Grube.

AUGUSTUS.

- Abrotanum campestre*, wilde Stabwurz. An
den Hügeln zu Seben und andern Orten.
Absynthium Ponticum tenuifolium, Ponti-
scher Vermuth. In der Heyde und zu Dö-
lau. Off. Herb. Flor.
Acinos, Stein-Poley. Auf den Nestern nach
der Erndte. In der Heyde
Adiantum nigrum, Frauen-Haar. An den
Stein-Felsen zu Siebichenstein. Off. Herb.
Ajajah, *Polium montanum*, klein Berg-Po-
ley. Bey Keltme an den Bergen.
Alfina hirsuta, Hüner-Darm mit haarichten
Blättern. Auf grasichten Orten.

F 5

Amaran-

Amaranthus spicatus }
 -- cristatus }
 -- caudatus }
 -- caule & } Allerhand Sorten
 semine nigro }
 -- tricolor }

von Amaranth / Fuchsschwanz In Gärten.

Angelica aquatica, Wasser-Angelick. In den
 Passendorffischen Graben.

-- sylvestris, wilde Angelick. Auf den Wie-
 sen bey Seben und Gutenberg.

Anguria, Citrullus, Citrullen in Gärten. Off.
 Sem.

Aquifolium, Stech. Palmen. Ibid.

Arundo vulgaris, gemein Rohr. An der Saa-
 le nnd in Teiche.

Aster Atticus vulgaris, blau Stern-Kraut. In
 den Hügeln bey Kelme und Bennstedt.

Attractylis, Bastard-Saffran. In Gärten.

Balsamina, Balsam-Kraut/ fl. albo, fl. rubro,
 fl. persico. Ibid.

Canna Indica, Indianisch Rohr. Ibid.

Capsicum, Piper Indicum, Indianischer Pfeffer
 Ibid. Off. Frucht.

Carduus pratensis latifolius, Wiesen-Kohl.
 Auf feuchten Wiesen bey Seben und Canön.

Clematis urens, Lienen hinter dem Gymnasio
 im Stadt-Graben.

Coluthea æthiopica, æthiopischer Linsen-
 Baum. In Gärten.

Crocus

Crocus Autumnalis officin. Saffran. In Gärten. Off. stamina florum.

Crupina Belgarum, Crupine. Ibid.

Cucumis Asininus, Spring Borcken. In Gärten.

Cucurbita, Kürbiß. Ibid. Off. Sem.

-- lagenaria, Flaschen. Kürbiß.

-- pyriformis, Birn. Kürbiß.

-- coronata, Cronen. Kürbiß.

Ibid.

Elatine, *Linaria repens folio subrotundo*,

In den Diemiger und Büschdorffer Aeckern.

Filix non ramosa major dentata s. mas, Farren-Kraut/ In der Heyde. Off. Herb. Rad.

-- glabra mari accedens. In dem Siebischen Pusche.

-- corniculata, Schlangen-Zwang. An den Stein-Felsen zu Siebichenstein und Kröllwitz.

-- petiolis tenuissimis, bey Siebichenstein am Galgen-Berge.

-- petraea foliis non ferratis, klein Stein-Farren. An den Stein-Felsen zu Siebichenstein.

-- ramosa major s. foemina, Farren-Kraut weiblein. In der Heyde. Off. Herb. Rad.

-- minor dentata, klein Stein-Farren-Kraut weiblein. In einer Stein-Klufft an dem Galgen-Berge.

-- Rhætica tenuissimè dentata, In der Heyde und zu Nietleben.

Flos

- Flos Solis major* fl. simplici Sonnen-Blume.
fl. pleno) Ibid.
- Gentianella angustifolia minor*, floribus ad later, pilosis, blauer Herbst- Stengel. Auf den Wiesen zu Canön. zu Kelme.
- *brevi folio, minima*, kleiner Himmelsstengel. An den Petersberge.
- *Alpina centaurii minoris foliis*, kleiner blauer Himmel- Stengel. Ibid.
- Gramen Ischæmum*, Blut-Gras. Auf den Hügeln bey dem Zorns und der Heyde.
- Hieracium minus, dentis Leonis folio subrotundo*, klein Ferklein- Kraut. Auf dem Felde nach der Erndte an der Heyde.
- Juncago, gramen junceum spicatum*, Kröten-Gras. Auf feuchten Wiesen.
- Kali geniculatum*, Glas- Kraut/ Grappe. An der Sulzke zu Kelme.
- Ladanum segetum flore rubro & albo*, Sideritis annua, Korn- Wiet. Alyssen- Kraut. Auf den Hügeln bey Siebichenstein,
- Lichen petræus latifolius*, Pulmonaria, Groß Stein- Leber- Kraut. An den Stein- Felsen bey Kröllwig. Off. Herb.
- *fontanus* / Brunnen- Flechten. Off. Herb.
- *petræus stellatus*, Stein- Flechten/ Moos- Flechten. An den Siebichensteinischen und Kröllwigischen Felsen.
- *arborum*, Pulmonaria arborum, Lungen- Moos. An alten Eichenbäumen im Lotherslebenischen Holze. Off. Herb. Lenti-

Lenticula, *Lens palustris*, Meer-Linsen. In den Stadt-Graben.

Mentha arvensis, Acker-Münke. Auf den Brach-liegenden Feldern.

Muraria, *Ruta Muraria*, Mauer-Kraute. An den Pfeilern an der Schul-Kirche und im Zwinger am Moritz-Thore. Off. Herb.

Napellus, Eisen Hütlein. Im Mittel- und Lotherslebischen Holze.

Nerium, *Oleander*, *Oleander*. In Gärten.

Nicotiana major acutifolia, Toback auf den Aeckern. Off. Herb. Sem.

-- *rotundifolia*, rundblättricher Toback. In Gärten.

Nigella arvensis, wilder Schwarz-Kümmel. In den Saam-Feldern nach der Erndte.

Parnassia, gramen Parnassi, weisse Leber-Blume. Auf den feuchten Wiesen zu Canön und Seben.

Perchepier Anglicanum, *Alchimilla annua*, Englischer Stein-Brech. Auf sandigten Aeckern vor dem Neumärckischen Thore.

Polypodium, Engelsfuß. An den Stein-Felsen bey Siebichenstein und Kröllwitz. Off. Herb. Rad.

Portulaca, *Portulac*. In Gärten.

Rorella, *Ros solis*, Sonnen-Thau. An dem Teiche bey Dörlau. Off. Herb.

Rubia Tinctorum, Farber-Röthe. In Gärten. Off. Rad.

Sanguis

- Sanguisorba major*, Bluts. Tropfen. Auf den
Wiesen bey der Stein. Mühle / Gimmeritz/
Passendorff: Off. Rad.
- Sesamum*, Lein. Dotter. Auf den Felde. Off.
Sem.
- Sium aquaticum latifolium*, Wasser. Peterlein.
An den Passendorffischen Graben.
- -- minus crispis foliis, Brunnen. Peter-
lein. Ibid.
- Telephium*, Crassula, Fette Henne. Zu Kröll-
witz und Siebichenstein an den Felsen. Off.
Herb.
- Thlaspidium Creticum* Fl. albo } Cretischer
Fl. purp. } Bauer.
Senff. In Gärten. Off, Sem.
- Typha palustris*, Lischfolben. In den Stadt-
Graben und an den Teiche zu Seben.

SEPTEMBER.

- Althaea Ricini folio*, Irbisch. Kraut mit Wun-
der. Baum. Blättern. In Gärten.
- Aster Atticus* Fl. caeruleo } Stern. Kraut. Ibid.
-- -- Fl. albo }
- Bidens*, cannabina aquatica, Bettlerläuse. An
sumpffigten Orten.
- fl. radiato. Ibid.
- Colchicum*, Zeitlosen. Auf der Wiese an der
Pulver. Mühle.

Cycla-

Cyclamen, Schweine-Brod. In Gärten. Off. Rad.

Fungus Sambucinus, Auricula Judæ, Holunder-Schwamm. An alten Holunder-Bäumen. Off. Fungus.

Mirabilis, Peruviana fl. luteo }
 -- -- fl. albo } Schweizer.
 -- -- fl. rubro } Hosen. In
 -- -- fl. variegat } Gärten.

Muscus terrestris abietis facie, kleiner Tannen-förmiger Moos. In der Heyde.

-- *denticulatus major*, Erd-Moos. Ibid. Off. Herb,

-- *filicinus*, Farren-Moos. An alten verfaulten Stämmen zu Seben und in der Heyde.

-- *arboreus, villosus, usnea officin.* Baum-Moos. An alten Bäumen. Off. Herb.

-- *tubulatus, pyxidatus.* An den Stein-Felsen zu Siebichenstein und in der Heyde.

Orchis spiralis, klein gewunden Knaben-Kraut. An den Hügeln bey Quersfurt.

Ricinus, Wunder-Baum. In Gärten.

Staphisagria, Läuse Kraut. Ibid. Off. Sem.

ERRA-

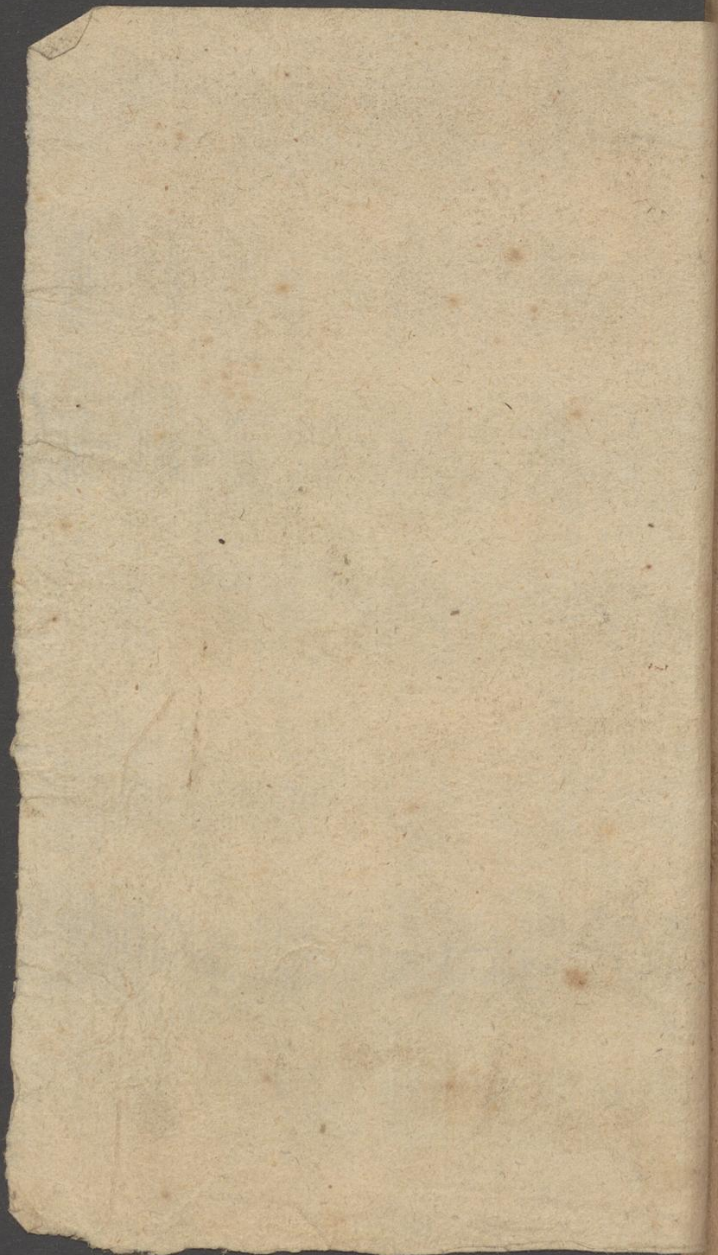
ERRATA CORRIGENDA:

P. 1. Tit. lin. 3. lege præmissis. p. 2. lin. penult.
leg. confveverunt. p. 6. lin. 13. leg. insignien-
da. p. 7. lin. 20. leg. conspirant. p. 11. l. 13. leg.
Angelica. p. 14. lin. 26. leg. ratione p. 15. l. 23.
leg. ut. p. 16. l. 22. leg. planta. p. 24. l. penult.
leg. grosse weisse. p. 26. l. 2. deleatur fl. pleno.
p. 33. l. 16. leg. muscoso. p. 46. l. ult. leg. Ein-
blat. p. 52. l. 25. leg. latiore. p. 64. l. 6. leg.
frischen. p. 67. l. 5. leg. Paludapium p. 73. l.
22. leg. Saracenicum.



72

ult.
en-
eg.
23.
ult.
no.
in.
eg.
. l.



I 2^c 95

Terschuberg Wandstrichte

ad W 3 d

(1)

1

1-50

In libro 1 ^o			
Amaracus Majorana	23	Acier media	41
Agnus castus	29	Atloë americana	45
Amomum Plinii	58	Atlicca	57
Asparagus. Afr.	88	<u>libro quarto</u>	
Aster autumnalis bellidis folia	36	Aster montanus	17
Aetosa	25	Argemone	3
Atracius	91	<u>libro sexto</u>	
<u>In libro tertio</u>		Atconitum	1
Anisalsocchia longa	54	Aldonium	67
Aquilegia	47	<u>libro septimo</u>	
Aragallis		Abrotanum	5
Asfene	105	Atrocymum	59
<u>In libro quarto</u>		Atbragalus	63
Atrocymum L. 7. 52	1	<u>libro Octavo</u>	
Atmaranthus	5	Althaea	7
		Atsphenodellus	23
		Angelica	77

Anserina - - - - -	81.	alluin, amperoprasio	33.
<u>Libro nono</u>		et pios Indica - -	59.
Agrimonia - - - - -	35.	<u>libro Dec. tert</u>	
Anthyllis leguminosa Belgarū.	53.	tonemone - - - - -	45.
<u>libro decimo</u>		<u>libro Dec. quarto</u>	
Auricula - - - - -	29.	Arbor Judae - - - - -	61.
Abanthium vulg - - - - -	39.	lib. Dec. quinto	
Alaternus - - - - -	53.	Artemisia - - - - -	7.
Asanum - - - - -	69.	Alixanilla - - - - -	55.
Arnica <u>libro undecimo</u>	72.	Artemisia nigra	40.
Aspidospermum - - - - -	21.	<u>libro Dec. sexto</u>	
Alea arborpens Syriaea - - - - -	51.	Armi - - - - -	35.
Absynthium - - - - -	57.	lib. Dec. septimo	
Acacia - - - - -	67.	Agnifolium - - - - -	23.
<u>libro Duodecimo</u>		Atroplex - - - - -	29.
Asperanne - - - - -	9.		
Aethiopia - - - - -	99.		

33.
9.
45
61.
7
55
40.
35
23.
29.

Styff vally polyoni fol. et
vill nudo Tommet.
LXI. 49.

3

ct

A

33

In libro primo

Botrys. vid. l. 18. p. 1.
 Blattaria ^{intra p. 18. p. 1. l. 18. p. 1. l. 18. p. 1.} 41.

In libro secundo

Bellis 29.
 Duplex angustifolium 77.
 seu Elaphoglossum ..
 Barbara 105.

In libro tertio

Buglossa 11.
 Borrage 17.
 Becca bunga 22.

libro sexto

Barba caprina 57.

13

Libro septimo

Brassica maritima 35.
 libro nono

Buxus 23.
 Bifolium 69.

libro decimo

Branca usina 39.
 Bellis 59.
 libro undecimo

Basilicum 29.
 libro duodecimo

Brasica danica 19.
 libro dec. tert.

Bufo pastoris 41.
 Biforta 85.

15

l. Dec. quarto

13.

Betonica	47.
Berberis f. Oxycanth.	79.

Dec. quinto.

Blitum Americanu	51.
Bislingua	75.

l. Dec. sept.

Borac Heenicae	44
----------------	----

13

6

13.

B.

87
7

13

Ca
Cy
Ca
Cic
Can

Ca
Ca
Cy

Cl

Ca
Ca
Ca

In libro primo		pagina		
Centinodia	8	Consolida	67	8
Cyanus	31	Castanea	81	
Cacoputia	46	<u>Libro sexto</u>		
Cichorium	57	Caryophyllata	31	
Caryophyllus simplex purpureus	82	Conyza	43	
<u>Libro secundo</u>		Cotinus Plinii	53	
Cappanis	15	<u>libro septimo</u>		
Caucalis	69	Aristophoriana	13	
Cynifus	37	Cirtela	17	
<u>In libro tertio</u>		Cymbalium	21	
Clematis	15	Coronopus	23	
<u>In libro quarto</u>		Convolvulus	25	
Chamaabalanus	27	Centaureum	39	
Crithmus	31	Cruciata	43	
Cauda maris	43			

Libro Octavo

Cochlearia	15
Camomillum	39
Cupressus	67
Caltha palustris	83

libro nono

Chamaepitys altera Dodonaei	i.
Clymenon hispanicum	29
Chondrilla	39
Chenopodium	1

libro decimo

Colutea Scorpioides	9
---------------------	---

libro undecimo

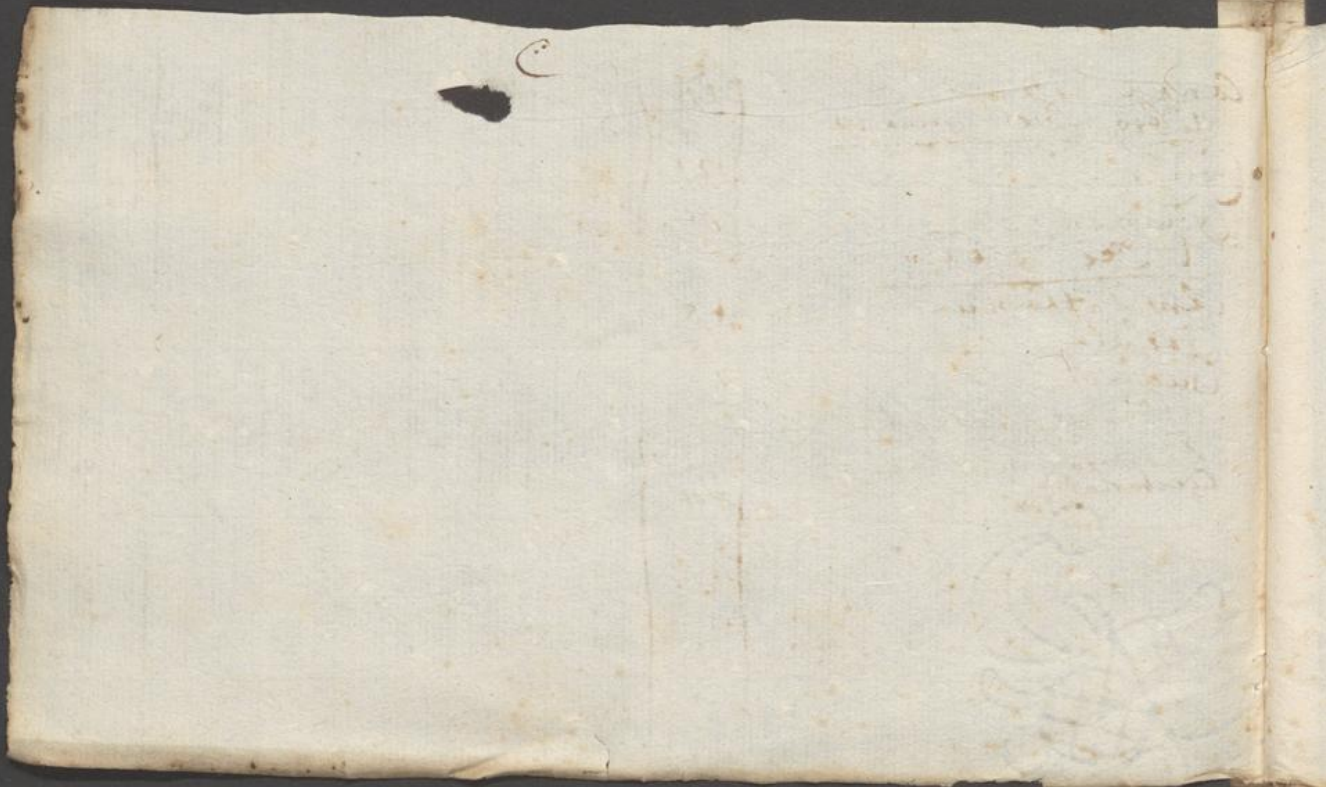
Cardiaca	37
Calendula	45
Corynthe	89

libro duodecimo

Cerasus	1
Cuscuta	39
Chamaerulig	43
Colocasia	51
Chamaecorymbica	55
Chamaepitys	71
Colchicum autumnale	79
Comarostaphylis	89
lib. Dec. tert.	
Costa Galli	13
Costa Americana	15
libro dec quarto.	
Crocus	1
Campanula	5
Cerviana	9

Canna	19.
<u>libro Dec. quinto</u>	
Citry	21
Cyclamen	30.
<u>l. Dec. sexto</u>	
Arysanthemum	45.
Craspula	65.
Cucumis	69.
<u>l. Dec. sept.</u>	
Chaenopodium	72.
Cicabaria	84.

1
39
3
51
5
71
9
9
3



84 10



^{l. testis} Subellapum <u>plinii</u>	84.
libro quinto	
Digitalis	27.
libro decimo.	
Scoronicum	71
libro undecimo	
Scutaria	1.
libro duodecimo	
Digitalis <u>cretica</u>	513.
libro de quinto	
Draunculus	25.
libro XVII.	
Daisy <u>Aegypti</u>	71/77

2

[Faint, illegible handwritten text, possibly bleed-through from the reverse side of the page]

L. 5

86 72

29

91

87 13

g

Eber

Eber

Er

In libro primo.

Σ

28 74

Eberhardi S. herbar.

pag
62.
64.
72
~~76~~

libro quarto

Compensatio quartis - - - - - 11

libro quinto

Equisetum - - - - - 25.

libro nono.

Euphrasia - - - - - 9

libro decimo.

Enula campana - - - - - 77.

libro undecimo.

Eryngium - - - - - 41.

Enca - - - - - 63.

libro duodecimo

Erysimum lobelii - - - - - 85

Eberhardi libro secundo

pag
1.
17.
19.
~~21~~
23

In libro tertio

Enca - - - - - 41.
libro duodecimo - - - - - 53

Libro dec. tertio.

E

Opela --- 33.

libro dec. quarto.

Epimedium --- 39.

Eupatorium --- 65.

L. Dec. Sept.

Echinum --- 1.

Euphorbia fructus filigosa L. 39/7

ε

88

15

3

E

The handwriting is extremely faint and illegible. The text appears to be organized into columns, possibly a list or a ledger. Some faint words are visible, such as "In libro" and "Anno", but the rest is too light to transcribe accurately.

Σ

Fl
Do
Fu

Fl

Fl

Fl

Fl

			91	12
<u>In libro primo</u>		I		
Flos Cardinalis	-----	97	Flos et donis	-----
Flos passionis	-----	99	<u>In libro undecimo</u>	
Ficoides	-----	96	Flos Hierosolymitanus	-----
			Flos Mexicanus	-----
<u>In libro secundo</u>			<u>In libro duodecimo</u>	
Flos Armenius	-----	45	Ficus folium	-----
<u>Libro tertio</u>			<u>In libro Dec. tertio</u>	
Frumentum Saracenum	103		Farfara	-----
<u>Libro quarto</u>			Flamula Jovis	-----
Faniculum	-----	71	<u>In libro Dec. quarto</u>	
<u>Libro quinto</u>			Alpendula	-----
Fumaria	-----	3	<u>Libro Dec. quinto</u>	
<u>Libro Sexto</u>			Fraxinella	-----
			<u>Dec. Sexto</u>	
			Fritellana	-----
			Fenu equinum	-----
				67
				15
				35
				52
				1
				89
				51
				35
				27

F.

Foenic. Graecifl. car.

Fabaria

L. Dec. septimo.

Felix

Saxatilis corniculata vid Holstia p. trant

41.

69.

91.

[Faint mirrored handwriting, likely bleed-through from the reverse side of the page]

F

92 78

F

F

93 19

<i>Hydrocotyle</i>	101	<i>Hydrocotyle</i>	101
<i>Hydrocotyle</i>	102	<i>Hydrocotyle</i>	102
<i>Hydrocotyle</i>	103	<i>Hydrocotyle</i>	103
<i>Hydrocotyle</i>	104	<i>Hydrocotyle</i>	104
<i>Hydrocotyle</i>	105	<i>Hydrocotyle</i>	105
<i>Hydrocotyle</i>	106	<i>Hydrocotyle</i>	106
<i>Hydrocotyle</i>	107	<i>Hydrocotyle</i>	107
<i>Hydrocotyle</i>	108	<i>Hydrocotyle</i>	108
<i>Hydrocotyle</i>	109	<i>Hydrocotyle</i>	109
<i>Hydrocotyle</i>	110	<i>Hydrocotyle</i>	110
<i>Hydrocotyle</i>	111	<i>Hydrocotyle</i>	111
<i>Hydrocotyle</i>	112	<i>Hydrocotyle</i>	112
<i>Hydrocotyle</i>	113	<i>Hydrocotyle</i>	113
<i>Hydrocotyle</i>	114	<i>Hydrocotyle</i>	114
<i>Hydrocotyle</i>	115	<i>Hydrocotyle</i>	115
<i>Hydrocotyle</i>	116	<i>Hydrocotyle</i>	116
<i>Hydrocotyle</i>	117	<i>Hydrocotyle</i>	117
<i>Hydrocotyle</i>	118	<i>Hydrocotyle</i>	118
<i>Hydrocotyle</i>	119	<i>Hydrocotyle</i>	119
<i>Hydrocotyle</i>	120	<i>Hydrocotyle</i>	120

F

Gen

G

ga

gr

gl

gr

gl

In libro primo.	9	libro octavo	94 20
Geranium	33.	Gentiana	57.
		libro nono	
In libro secundo		Gladiolus	63
Genista	73	libro duod:	
		Gladiolus	11
libro tertio		Gentiana	24.
Galega	32.	Libro dec. tert.	
Gramen	77.	Galega	49
Glycyrrhiza	107.	libro Dec. quinto	
Libro quinto		Gallium	44.
Graphalium	75.	L. xv.	
Libro septimo.		17. Gentill. ut. fer. d	
Globularia	73.	lat. p. t. p. s.	

9

27
28
29
30
31
32
33
34
35
36
37
38
39
40
41
42
43
44
45
46
47
48
49
50

71

9

95 21

g.

9

96 22

9.

He

He
He
He

Hel

He
He

Hi
He
Hat

In libro primo	H	libro octavo	97 23
Herba impatiens	25	Helianthemum perennae	13
<u>libro secundo</u>		<u>libro decimo</u>	
Helleborus	85	Hyacinth	19
Helleborus		Hysciam	47
Helictotrochum	23	Helychrisum	65
<u>libro tertio</u>		Holerium	77
Helenium	27	Herba sensitiva vel	89
<u>libro quarto</u>		Herba mimosa (delios)	89
Holostium petraeum	65	<u>libro duodecimo</u>	
Hepatica	87	Hemiaris	17
<u>libro sexto</u>		<u>libro Dec. tert.</u>	
Hieracium	9	Hesperis Tyr. Rauwolfi	20
Hedysarum	79	<u>libro Dec. quarto</u>	
Halicacabur Alkekengi	87	Hedera	15
		Hornium	31
		Herba Ruygandi	17

Tab. Sci. Sexto. H

Hindiana 186.

46

88 24

H.

~~10~~

H

In libro primo		pagina	libro Octavo	106 26
Jacobaea	-----	86.	Jacca gloriosa	27.
			^{3ra} libro ^{libro} Undecimo	11.
	<u>libro tertio</u>		Jacca	87.
	<u>libro quarto</u>		<u>libro Duodecimo</u>	
Asminum	-----	21.	Impatiens	65
Scirpencor	-----	25	Jbari rest. folia C. IV.	
Fris	-----	75.	17/8	
	<u>libro quinto</u>			
Juncus	-----	7		
	<u>libro septimo</u>			
Mlecebra	-----	33		

f

101 27

f.

	K
In libro quarto	
Kaly herba.	pag. 85.
<u>libro septimo</u>	
Knaugel	3.
<u>libro undecimo</u>	
Ketmia Syronem.	51.

L

[Faint, illegible handwritten text, possibly bleed-through from the reverse side]

	In libro primo	pagina
Stilium		i. 21
Sotus		
Lichnis		6.
<u>Linum katabarticum</u>		libr. 3 ^{to}
Lavendula major		13
Leucopodium seu		
Mufcus clavellatus		31.
Lupinus		49.
Lappula arvensis		69
Lichen arborum		95.
Lunaria		109.
	<u>libro tertio</u>	
	libro quarto	
	<u>libro quinto</u>	
Libanotis Theophrasti alba		45.

Samiu		69
	<u>libro sexto</u>	
Lathyrus		27
	<u>libro septimo</u>	
Levicojum		47.
	<u>libro octavo</u>	
Ladonum sativum		i.
Lysimachia		43.
Lentiscus		55.
	<u>libro nono</u>	
Lacryma Jobi		22
Lagopus		53.
Lactuca		73.

In libro decimo L

Lonchitis - - - - -	i
Lithospermum - - - - -	5.
Lycopis Montpelienfium -	51
Luteola - - - - -	55

In libro undecimo

Lignum gaujacum - - - -	13
-------------------------	----

libro duodecimo

Sabla Properi Alpini - - -	77
Saepus - - - - -	81

libro Dec. tertio

Saxnola - - - - -	3.
-------------------	----

libro Dec. quarto

Siana - - - - -	23.
Simonium - - - - -	71.

Decimo septimo

Levisium - - - - -	61
--------------------	----

109 30

[Faint, illegible handwritten text on aged paper]

[Faint handwritten text visible on the adjacent page]

In libro primo

105

37

Matricaria	13.
Martagon	21.
Marum verum	90.
Muscus - ubi sciendum	31.
Melampyrum	79.

Libro tertio

Malva	2.
Mentha	26.
Moschatabali	35.
	41.

Libro quinto

Moschatellina	3.
Myrtillorum flos	81.

libro sexto

Meliosphyllum vel	} 47.
Melissa	
Myagrium	61.

libro septimo

Mullefolium	55.
-------------	-----

Libro nono

Momordica	5.
Melilotus	47.
Muscipula	79.
Moly	83.

libro decimo

Medica	85.
--------	-----

libro undecimo

Myrrhur	47.
---------	-----

M

libro duodecimo.	
Mille grana	17.
libro decimo tertio.	
Neum	11
Milium	31.
Maffix Galloni.	69.
libro decimo quarto.	
Morfu Aboli S. Jucusa	57.
libro Dec. quinto.	
Myrrhis	Li. 36
Molugo	43.
libro Dec. sexto	
Madraxora	31.
Mamebium	53.

M

106 32.

11.

In libro secundo
Vapella - - - - - 59

libro tertio

libro quarto

Nenuim - - - - - 15

Nasturtium - - - - - 17

libro septimo

Noli me tangere - - - 69

libro octavo

Nigella - - - - - 73

libro undecimo

Nymphaea - - - - - 9

N^o 107 | 33
Dec. Sept.
Numularia

Handwritten text on aged paper, possibly a ledger or account book. The page is divided into columns by faint lines. The text is mostly illegible due to fading and bleed-through from the reverse side. Some faint numbers and words are visible, such as '12', '15', and '17' in the right-hand column. A large, dark, vertical mark or scribble is present near the top center of the page.

2

Ocy
In
Or
Or
O
O
Or
O

L. 1.

Ocimum seu Ocymum & o Lychnis	0
In libro secundo	pagina
Origanum	53
<u>libro tertio</u>	
Orchis seu Testicularis	53
<u>libro quarto</u>	
Oleander	15
Ornithogalum	51
<u>libro quinto</u>	
Orobanch	55
<u>libro sexto</u>	
Ophioglossum	15

<u>libro nono</u>	
Ocimum	43
Ophris	59
<u>libro undecimo</u>	
Orobanche	1
Ononis	83
<u>libro Decimo quinto</u>	
Ornithogalum	47

108 35

0

17	17	17
25	25	25
28	28	28
12	12	12
21	21	21
22	22	22
17	17	17

110 36

0

Ly
Len
Lon
~~Lo~~
Lo
La

La
Lo

Lo
Pa
Pl
Ha

In libro primo

	pagina
Pyrocantha	44
Pentaphyllum	55
Pomum amoris	66
Plasma	76
Plasmica	92
Palma dettalbau	70

In libro secundo

Papaver	5
Polytrichon aureum	43

Libro tertio

Pseudo sena	7
Palma Christi	65/61
Plantago	99
Alalans	84

libro quarto

Polygonatum	61
-------------	----

Libro quinto

Portueaca	2
Pyrola	51
Pimpinella	61
^{Per. capit.}	77

libro sexto

Pedicularis	19
Passerina	23
Polygonum foemina	85

libro septimo

Peridymenon	77
Periploca	81
Pistolochia	85

<u>libro Octavo</u>		P
<i>Solum</i> - - - - -	33.	
<i>Perfoliata</i> - - - - -	37.	

<u>libro nono</u>		
<i>Phyllium latifolium</i> - - - - -	15.	
<i>Pseudo melanthium</i> - - - - -	59.	
<i>Prunella</i> - - - - -	85.	

<u>libro decimo</u>		
<i>Pragvicula Gesneri</i> - - - - -	13.	
<i>Petasites</i> - - - - -	15.	

<u>libro undecimo</u>		
<i>Paronychia</i> - - - - -	19.	
<i>Parietana</i> - - - - -	25.	
<i>Pisum</i> - - - - -	73.	
<i>Pesficaria</i> - - - - -	77.	
<i>Pencratium</i> - - - - -	81.	

<u>libro duodecimo</u>		
<i>Parnem</i> - - - - -		33.
<i>Pausanarum</i> - - - - -		19.
<u>libro dec. Tert</u>		
<i>Pulsatilla</i> - - - - -		95.
<i>Primula Veris</i> - - - - -		53.
<i>Pulmonaria</i> - - - - -		67.
<i>Lilofella</i> - - - - -		77.
<u>libro dec. quarto.</u>		
<i>Polypodium</i> - - - - -		55.

<u>libro Dec. quinto.</u>		
<i>Stammia</i> - - - - -		9.
<i>Zyrtium</i> - - - - -		9.
<u>libro Dec. sexti.</u>		
<i>Polygala</i> - - - - -		1.
<i>Phalargium</i> - - - - -		13.
<i>Sceten vorans</i> - - - - -		21.
<i>Pipentis</i> - - - - -		61.
<i>Phyllirea</i> - - - - -		75.

33
19
75
3
7
7
5
1
13
21
51
75

L. Dec. sept.

Potamogeton - - - - -
Loma Adami - - - - -

P
9
15

112 38

P.

A

113 39

Q

13

Q

mu 40

22
Q

R
R
R
R

R
R

R
R

In libro primo	A pagina
Rhamnus - - - - -	27
Rubia - - - - -	52
Rhabarbarum monachorum	61
Rufus - - - - -	68

In libro secundo

Rapunculus - - - - -	63
Ranunculus - - - - -	97

libro tertio

libro quinto

Ros folio - - - - -	41
---------------------	----

libro octavo

Radix rhodiã - - - - -	29
------------------------	----

Libro nono

Rescla Plinii - - - - -	41
	91

libro decimo

Rosa - - - - -	81
----------------	----

libro undecimo

Rhus myrthi folio - - - - -	48
-----------------------------	----

libro duodecimo

Ruta - - - - -	23
----------------	----

libro Dec. quinto

Regina Luti - - - - -	17
-----------------------	----

Ruby Jdeus - - - - -	60
----------------------	----

l. Dec. Sexto.

Rabeola - - - - -	19
-------------------	----

131
L

10
11
12
13
14

[Faint handwritten text, likely bleed-through from the reverse side]

15
16
17
18
19
20
21
22
23
24
25

[Faint handwritten text, likely bleed-through from the reverse side]

u R

R

Sa
Sp
Sol

Ry
Sa
San
Sop

Succ

Sed

In libro primo

Sandalida	5	pagina
Salvia	15.	
Spina Christi	38.	
Solanum arborescens	58.	

In libro secundo

~~Sigillum Salomonis~~

Satyrium	67.
Santonium	83
Sophia chirurgonem	107.

libro tertio

Succisa vel Morfy Sieboli	111
---------------------------	-----

libro quarto

Sedan vel Senyer vivum	3
------------------------	---

5 | Sigillum Salomonis ¹¹⁷ 6143
 Scrophularia 35
 Sorbus 53.

libro quinto

Sparganium	15.
Scabiola	85.

libro sexto

Sonchus	73.
---------	-----

libro septimo

Soldanella	35.
Smitax	87.

libro octavo

Sidentis	i.
Stachis Fuchfw.	17.
Scorzonera	63.

<u>Libro nono.</u>	
Sabina	19
Sumach	25
Smiranium aquileg: folio.	87.
<u>Libro decimo</u>	
Spica	35.
<u>Libro undecimo</u>	
Saponaria	5.
Scium Cratera	53.
<u>Libro duodecimo</u>	
Sambucus	5
Stoechar	47
Scandonea Syriaia	67.
Schoenanthum Schoenanthum	63.
<u>Libro Dec quarto</u>	
Sanguis Draconis	43.

<u>Sagittalis.</u>	
<u>Libro Dec quinto</u>	
Catruncya	33.
Sanicula	39
<u>l. Dec Sexto.</u>	
Graphitum	9.
Scandix	21
Caxifraga	23.
Colica equina	99
Aphisayria	78.
Spira Theophrasti	82.
<u>L. Dec. septimo</u>	
Sperulio Veneni	13.
Sinacchia	47.
Sifeli	57.

S

118 44

77.

73.

39

71.

71

73.

79

78.

72.

73.

74.

77.

8

Th
Ter

Tri

Tey

Ta

Ta

In libro primo H. J.

Thlaspi - - - - - 39.
Terebinthas - - - - - 78.

In libro secundo

Trifolium - - - - - 37

libro tertio

Testiculz seu Orchis - - - - - 53

libro quarto

Tamanscut - - - - - 9

libro quinto

Tanacetum - - - - - 11

libro nono

Thora Waldensis - - - - - 7

libro undecimo

Tormentilla - - - - - 3.

libro duodecimo

Talictrem - - - - - 23.

Tubulg terrestris - - - - - 49.

Trachelium - - - - - 73

libro dec. tertio

Tuffelago - - - - - 1.

Trogopogon - - - - - 9

Tithymalg - - - - - 35

libro dec. sexto.

Turritis - - - - - 5.

L. Dec. sept.

Thee - - - - - 53.

119 45

T

50. Tabulae
 48. Tabulae
 47. Tabulae
 46. Tabulae
 45. Tabulae
 44. Tabulae
 43. Tabulae
 42. Tabulae
 41. Tabulae
 40. Tabulae
 39. Tabulae
 38. Tabulae
 37. Tabulae
 36. Tabulae
 35. Tabulae
 34. Tabulae
 33. Tabulae
 32. Tabulae
 31. Tabulae
 30. Tabulae
 29. Tabulae
 28. Tabulae
 27. Tabulae
 26. Tabulae
 25. Tabulae
 24. Tabulae
 23. Tabulae
 22. Tabulae
 21. Tabulae
 20. Tabulae
 19. Tabulae
 18. Tabulae
 17. Tabulae
 16. Tabulae
 15. Tabulae
 14. Tabulae
 13. Tabulae
 12. Tabulae
 11. Tabulae
 10. Tabulae
 9. Tabulae
 8. Tabulae
 7. Tabulae
 6. Tabulae
 5. Tabulae
 4. Tabulae
 3. Tabulae
 2. Tabulae
 1. Tabulae

50. Tabulae
 48. Tabulae
 47. Tabulae
 46. Tabulae
 45. Tabulae
 44. Tabulae
 43. Tabulae
 42. Tabulae
 41. Tabulae
 40. Tabulae
 39. Tabulae
 38. Tabulae
 37. Tabulae
 36. Tabulae
 35. Tabulae
 34. Tabulae
 33. Tabulae
 32. Tabulae
 31. Tabulae
 30. Tabulae
 29. Tabulae
 28. Tabulae
 27. Tabulae
 26. Tabulae
 25. Tabulae
 24. Tabulae
 23. Tabulae
 22. Tabulae
 21. Tabulae
 20. Tabulae
 19. Tabulae
 18. Tabulae
 17. Tabulae
 16. Tabulae
 15. Tabulae
 14. Tabulae
 13. Tabulae
 12. Tabulae
 11. Tabulae
 10. Tabulae
 9. Tabulae
 8. Tabulae
 7. Tabulae
 6. Tabulae
 5. Tabulae
 4. Tabulae
 3. Tabulae
 2. Tabulae
 1. Tabulae

J

120

46

T

Urg
Vib

Ving

Vit

Veo

Ull

Ua

Vin

Veo



UB

Universitätsbibliothek Johann Christian Senckenberg
Frankfurt am Main

DFG

UV.

122 78

11 11 11
α α α

Libro Octavo.

Yucca glauca

Y Y

21.

123 49

z z

libro octavo

Zi Aphy - - - -

71

Defensio p. 1204 Tab.

129 50

Tary florid Martio

Chrysothecium
Flor. African.

475

