

Inkunabelraum

8°
Hs 208
〈Soe 42〉

41

8° Hs. 208

< Soc 42 >





Caput Simiaci, Parisiensi Linn: pp. 14. p. 37 D. 1766.
interne delineatum, ut tentorium
Cerebri osseum conspicui possit.

a, b, d, e, f, c. tentorii pars sinistra, orta à margine
ostis petrosi, sub a, e.

e, g, h, l, k. pars dextra. partes b, et g. basi membr.
falceiformis, utidem membranacea, uniantur;

ceterum tenuissima sunt ea tentoria

reliqua explanatione non
indigent.

Opusculum Clar. Poemmeringii

Lancum delineavit 29. Apr. 1783.

Pet. Campes

Tabula prima.

2

Fig 1.

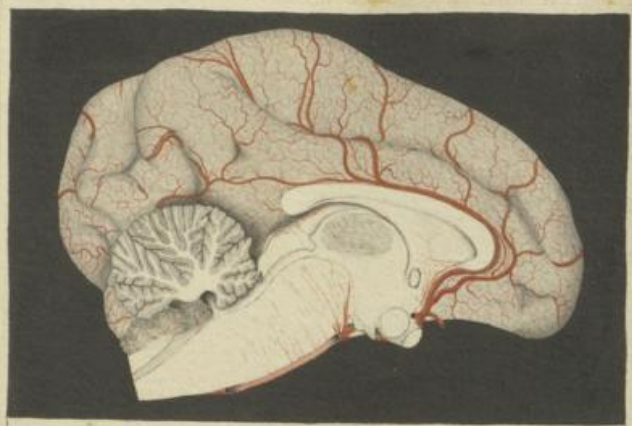
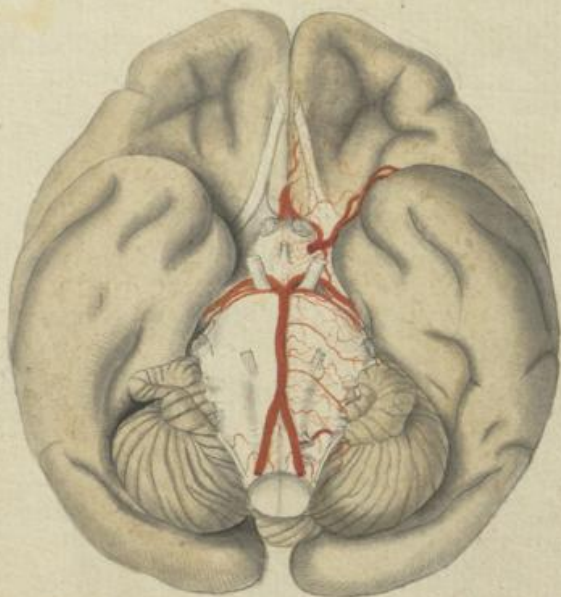


Fig 2.



Encephalus Simiae vulgaris sylvani. L.

Tabular omnes Joh. Hemming) ex magnitudine naturali pingit. Goettingae 2 annis 1776. 1777. et 1778.

ENCEPHALUS SIMIAE SYLVANI. L.

J. H. Soemmerring. magnitud. natur. pinxit. Goettingae annis 1776. 77. & 78.

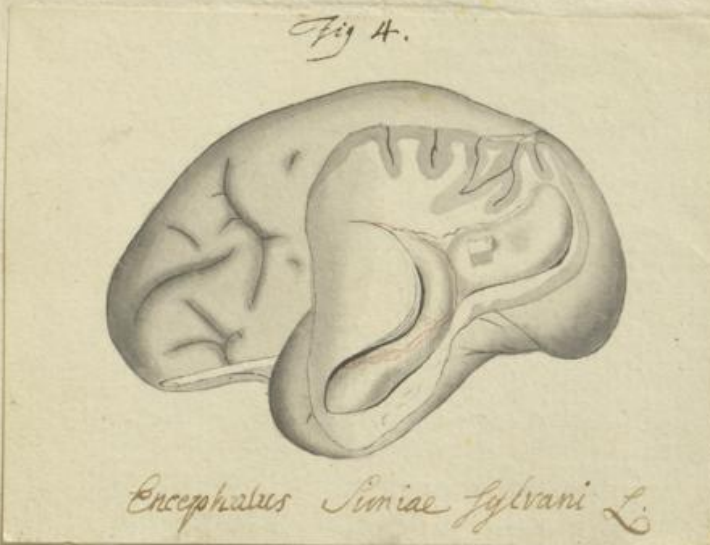
J. St. Capiex. sculp. Lipsiae. 1780

Tabula secunda.

Fig. 3.



Fig. 4.



Encephalus Simiae Sylvani L.

35 Januarius 1778

ENCEPHALUS SIMIAE SYLVANI. L.

S. M. Soemmerring, magnitud. natur. pinxit. Goettingae. annis 1776 77. & 78.

J. St. Cuvier, Julp. Lipsia. 1795

Tabula tertia.

Fig 1.



Fig 2.



Fig 3.



Encéphalus Lemuris Mungger.

ENCEPHALUS SIMIAE SYLVANI. L.

S. Th. Soemmerring, magnitud. natur. pinxit. Goettingae. annis 1776 77. & 78.

J. St. Cuvier. Julp. Lipsia. 1795



Encephalus ~~Cerebralis~~ Cerebelli

ENCEPHALUS BIFIDAE SYLVANI. L.

S. Th. Seemerring, magnitud. natur. pinxit. Goettingae. anno 1776. 77. & 78.

J. St. Cuvier. Julp. Lipsiae. 1785

Tabula sexta.

Fig. 1

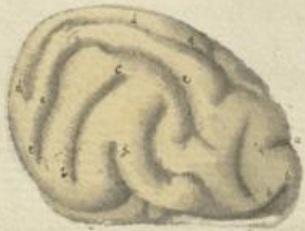


Fig. 3.



Fig. 2

Fig. 4.

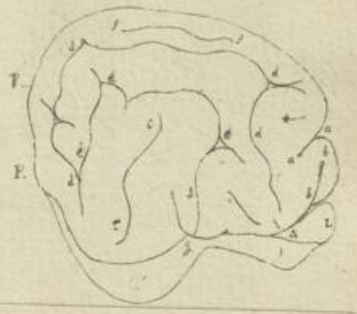


Fig. 4.

Fig. 4.



Encephalus Felis

Sp. prop.

ENCEPHALUS FELINAE SYLVANI. II.

S. Th. Soemmerring, magnitud. natur. pinxit. Goettingae. annis 1776 77. 4. 70.

J. St. Cuvier, Julp. Lipsiae. 1785

Tabula septima.

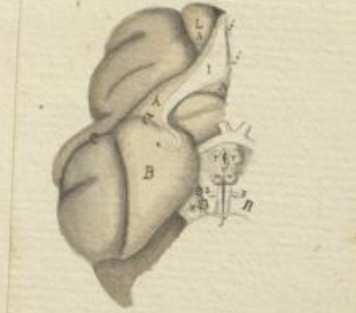
Fig 5



Fig 6.



Fig 7.

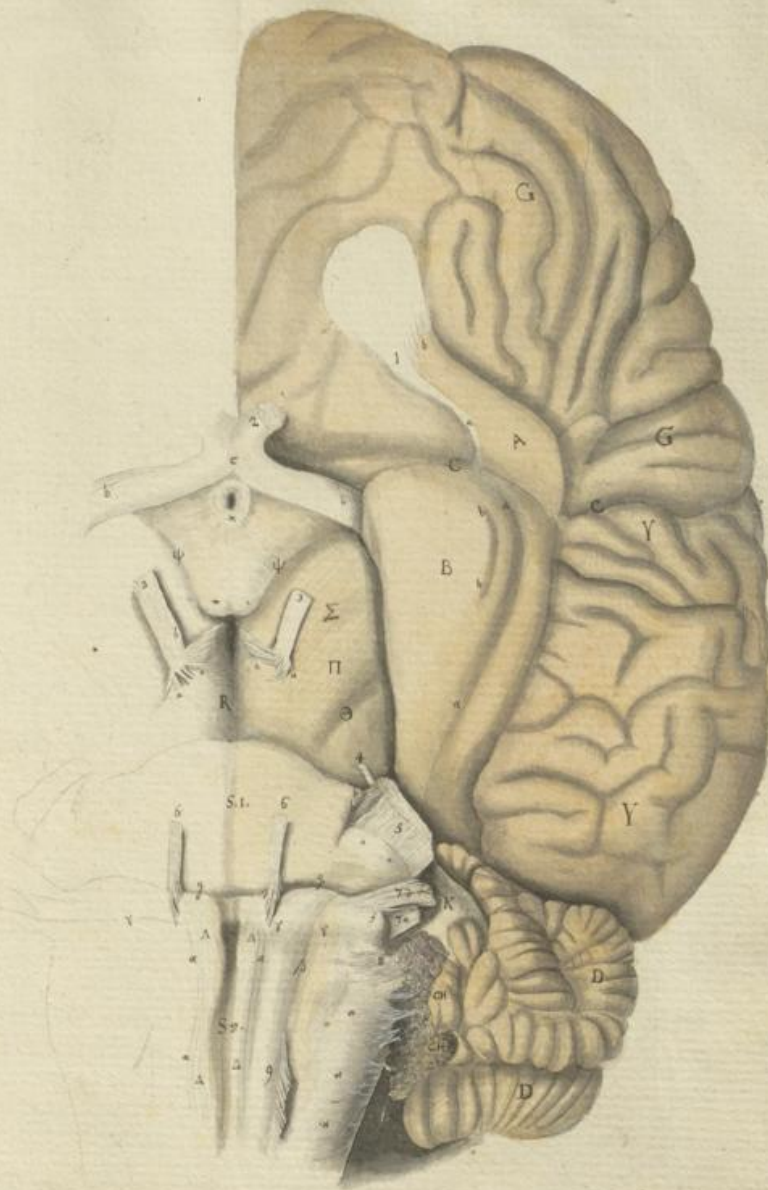


Encephalus Felis

ENCEPHALUS FELIS. I.

S. H. Soemmerring, magnitud. natur. pinxit. Goettingae. anno 1776. 77. 4. 70.

J. St. Cuperus. Julp. Lipsiae 1783

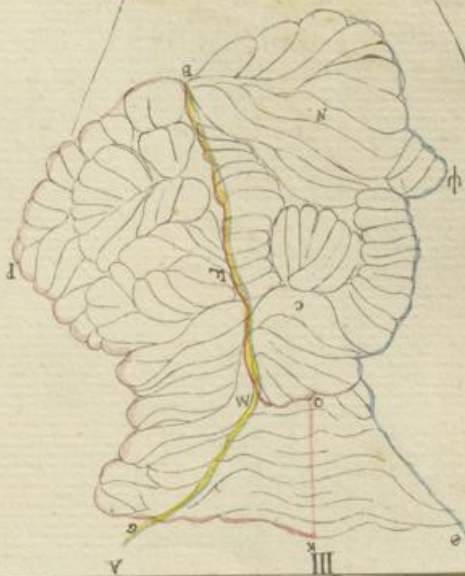


Encephalus Equi

ENCEPHALUS BIFIDAE SYLVANI. II.

S. Th. Soemmerring, magnitud. natur. pinxit. Goettingae. anno 1776. 77. 78. 79.

J. St. Cuvier, Julp. Lipsiae 1783



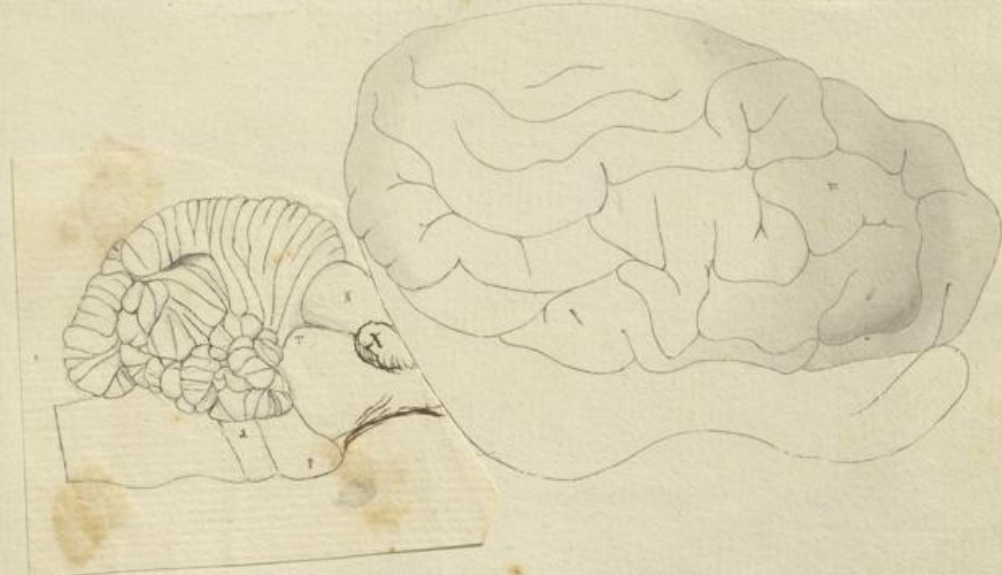
Arbellum Equi. Encephalus Cervi Capreoli.

ENCEPHALUS BIFIDAE SYLVANI. II.

S. Th. Soemmerring, magnitud. natur. pinxit. Goettingae. annis 1776. 77. & 78.

J. St. Cuvier, Julp. Lipsiae. 1782.

Tabula nona.



Cerebellum Equi. Cerephalus Teri Capredi.

ENCEPHALUS BIFIDUS SYLVANI. II.

S. Th. Soemmerring, magnitud. natur. pinxit. Goettingae. annis 1776. 77. & 78.

J. St. Cuvier. Julp. Lipsiae 1785

Tab decima



Encephalus Cuniculi.

S. Th. Soemmerring pinx. 1778. Das Neuj. Göttingen.

ENCEPHALUS BIFIDAE SYLVANI. II.

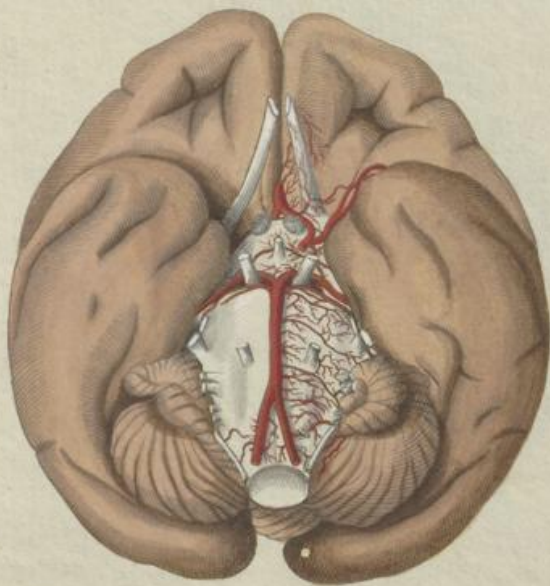
S. Th. Soemmerring, magnitud. natur. pinxit. Göttingen. annis 1776. 77. & 78.

J. St. Cuvier. Julp. Lipsia 1783

1.



2.



ENCEPHALUS SIMIAE SYLVANI. L.

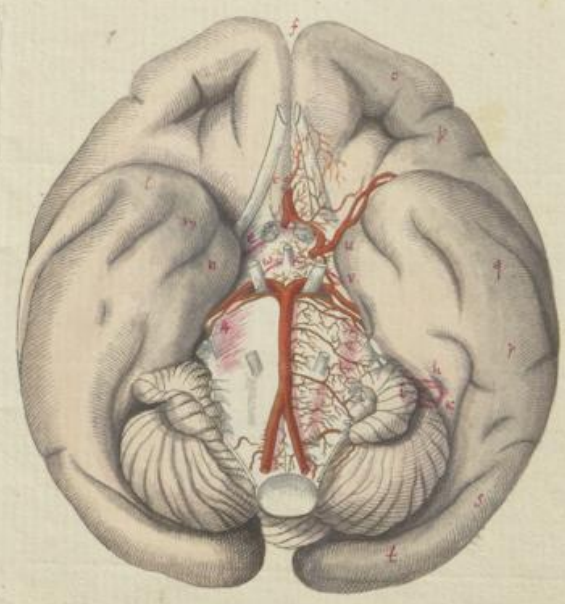
S. Th. Soemmerring, magnitud. natur. penes. Goettingae. annis 1776. 77. & 78.

J. St. Cuvier, Julp. Lipsiae 1780

1.



2.



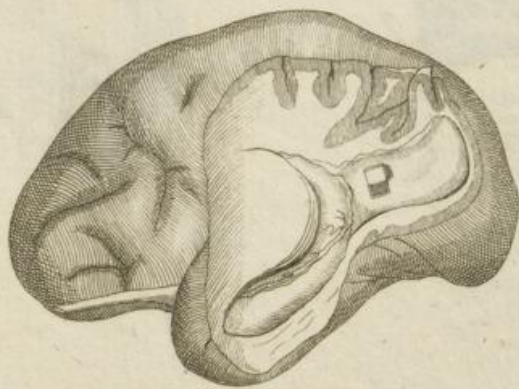
1174

1111

Encephalus Simiae Sylvani. L.

S. Th. Sommering magnitud. natur. pinxit. Goettingae anni. 1776. 1777. & 1778.

Cupisus Jussif Lipsiae 1778



ENCEPHALUS SIMIAE SYLVANI. L.

J. H. Semmerring del.

Capieus sculp. 1755.



ENCERPHALUS SIMILIS SYLVAE L.

1.



2.



3.



ENCEPHALUS LEMURIS MUNGOZ.

S. Th. Soemmerring Del.

Capreae Julij. 1782.

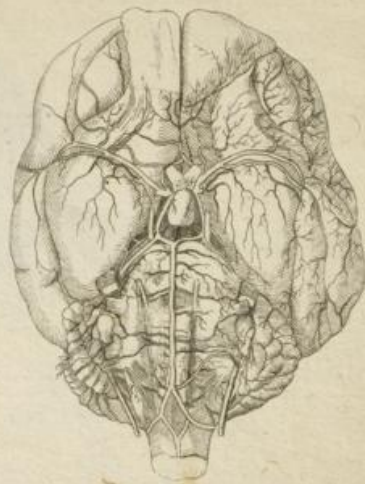


Handwritten text, likely a title or description, written in a cursive script. The text is faint and difficult to read.

1.



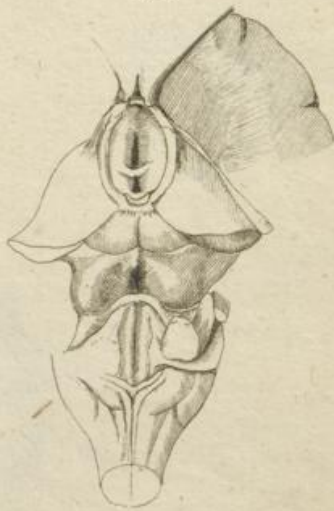
4.



2.



3.

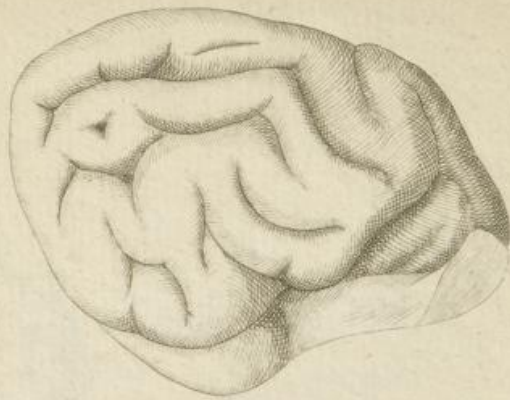


ENCEPHALUS CANIS.

S. Th. Sæmmering del.

Capuron sculp.

5.



9.



7.



8.



6.



ENCEPHALUS CANIS.

J. Th. Soemmerring del.

Capieux fecit 1785

1.



2.



3.



4.

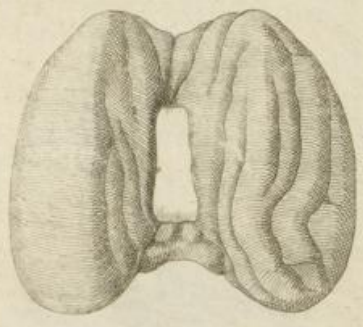


ENCEPHALUS FELIS.

S. Th. Sommering del.

Capieu. sculp. 1705.

5.



6.



7.



ENCEPHALUS FELIS.

J. Th. Süssmerring del.

Capreaux. sculp. 1770.



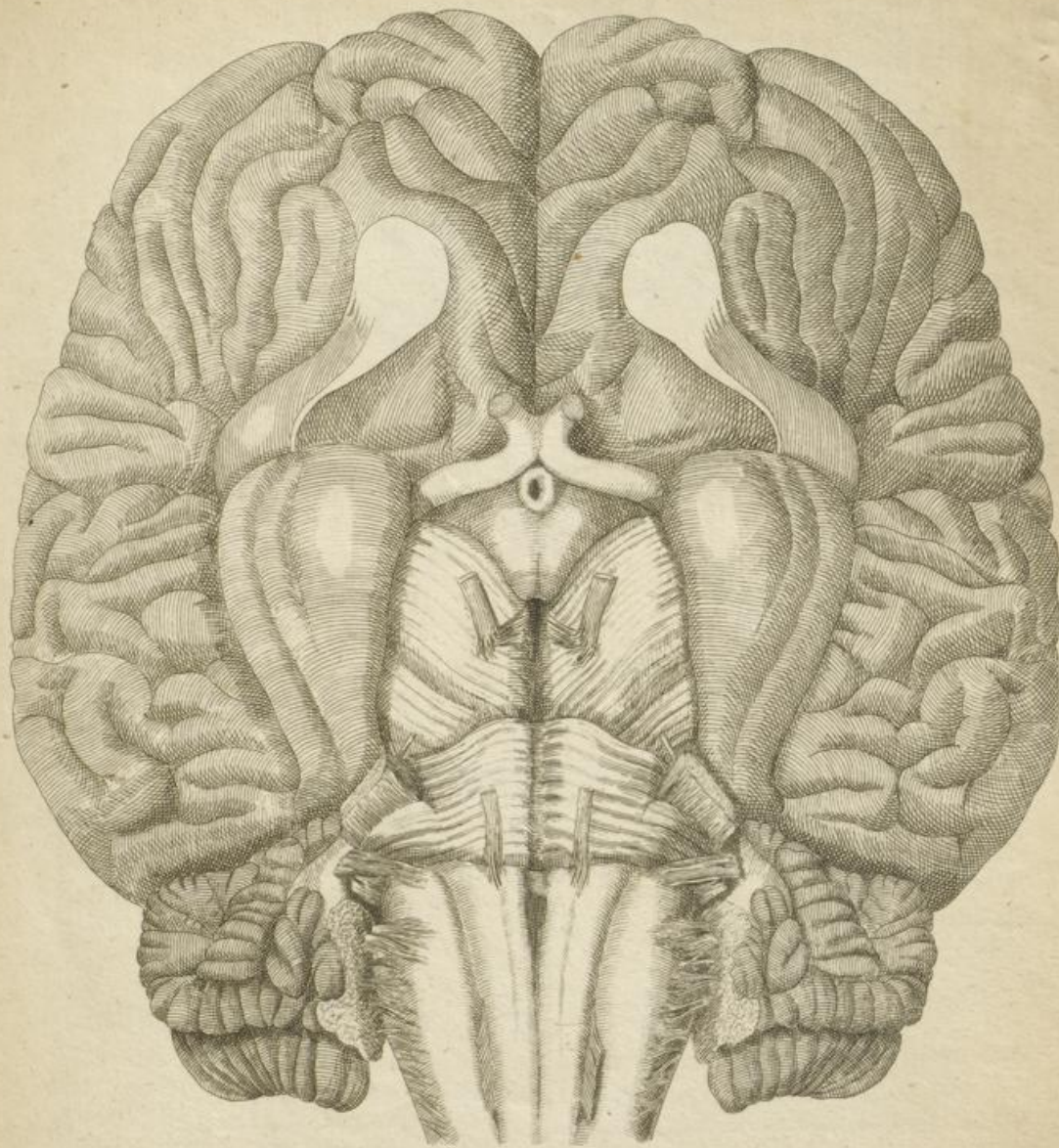
ENCEPHALUS CUNICULI.

S. Th. Sannering Del.

Capitulum. Tab. 1105.



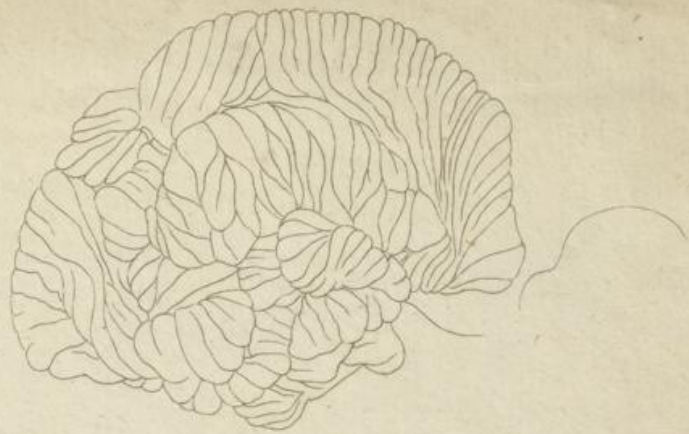
UNIVERSITÄTSENCKENBERG



ENCEPHALUS EQUI.

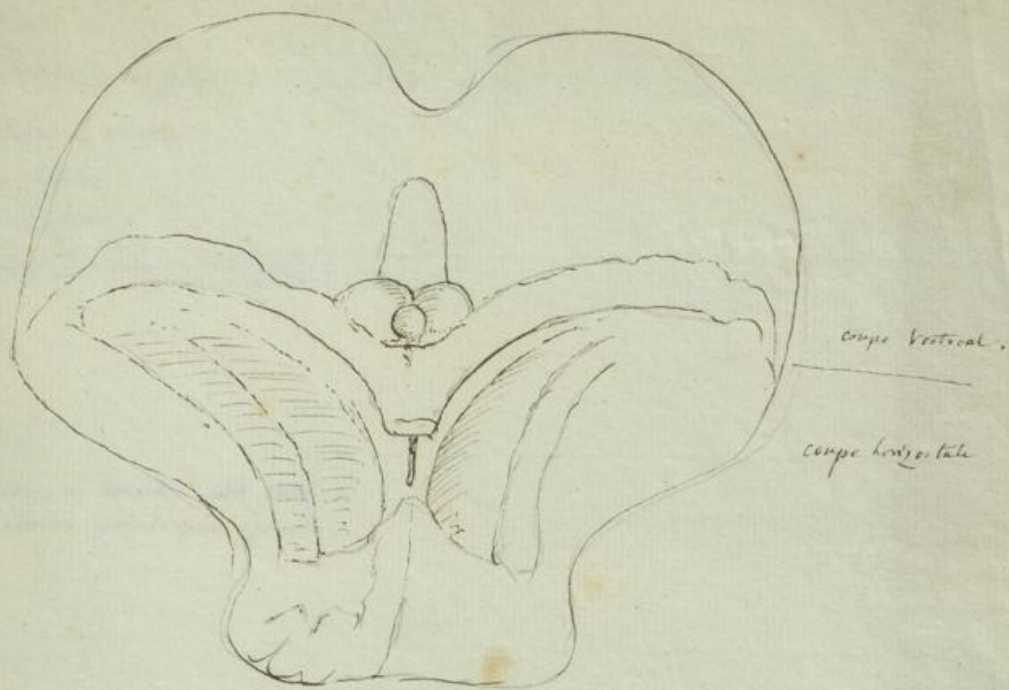
J. F. Semmerring, Del.

Capitulum p. 102

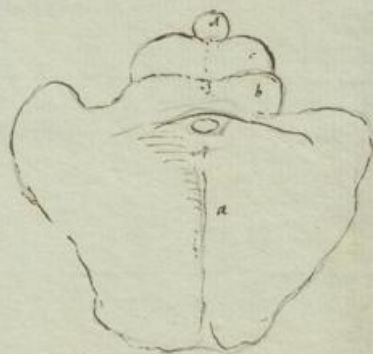


CEREBELLUM EQUI.

ENCEPHALUS CERVI CAPREOLI.



divisée par un sillon vertical



en sautoir naturel

a vestibule
 b tégument
 c palpe
 d sonneton

Enc. Elephants del Campen. 1774.

1800 Descript. inéd. D'une Eleph. male
 Paris 1803.
 Tab. XIV.

Simia 5. Tyffon

Autores de Cerebralis Animalium quibus
sua componenda

in Animalium

Memoires pour servir a l'hist nat. d animaux

Repatius de C. H. Fabr.

Jal Falgerius.

de Spigelius

Vivana

M. H. Serenius. Paris, Jacq. Telusae

de negotioque viz humana cedeb. 130 No 11.

de Sphero admodum profundo sulco separantur.

intra Cerebri veluti spongia aqua paulum madefacta; pressa ^{inter digitos} remittit hancem
adun (per tempus enim in mixt. sp. C. H. et sp. V. respiratum est Cerebrum.)

causa anonyma pone Thalamos X. de R. 11.

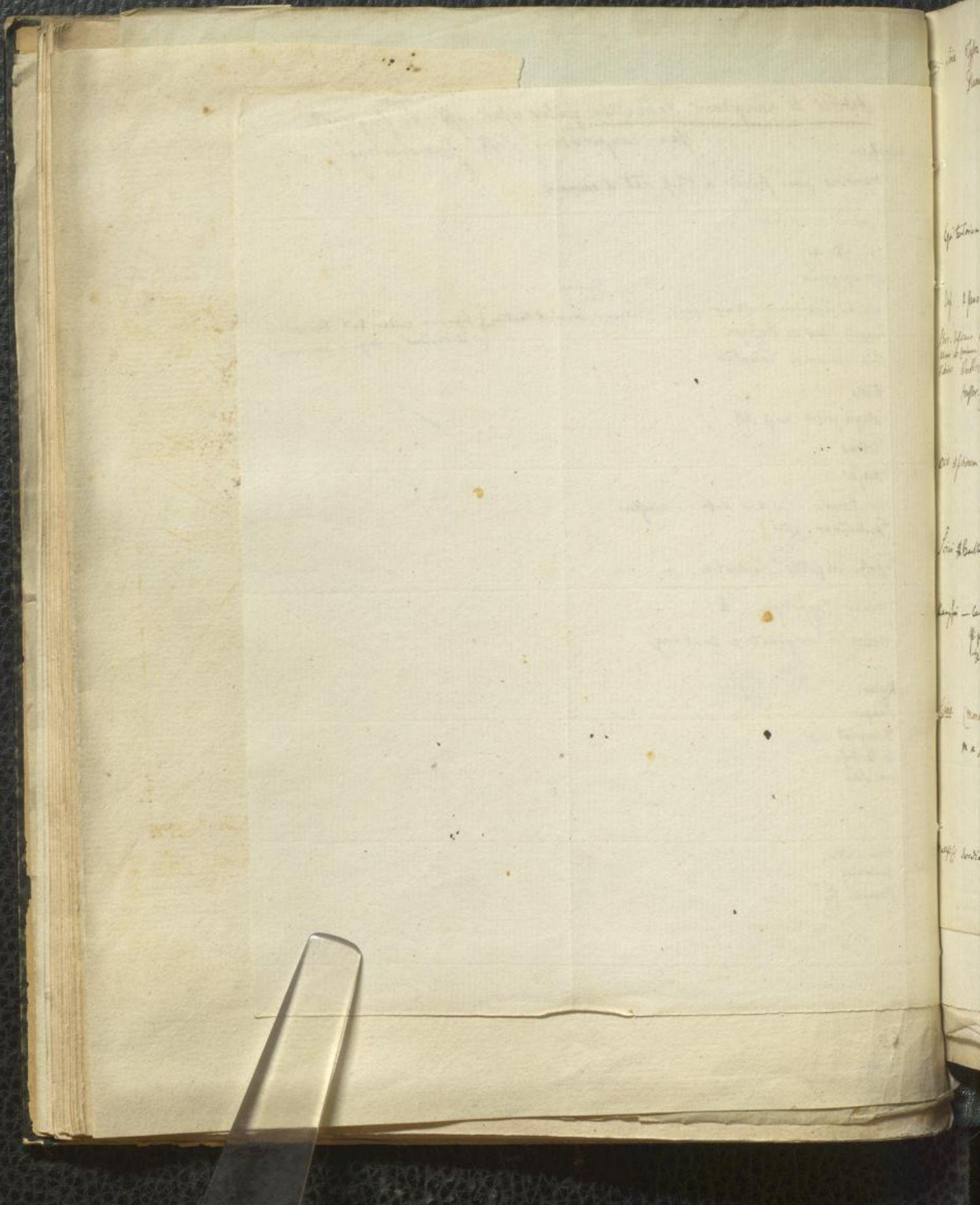
prim. Mem. teguntur Mater lamina quaedam separabili ab ipsis ar. reticulosa
Cerebrali?

in R. hanc nulla tegitur Membrana.

vi Tabl. fig. 11. 12

molle
optimum profectus potest. ⁱⁿ Ventriculum quartum infer

6
Jan



China
Sylva
Blumenbach.

Uteri tertium - Th. Bartholin. p. 38. esse ut in case.

Uteri Il. p. 100. obiter in Act. Hafn. Vol. 1. p. 277.

or. Vesicular de vult. Chinae. p. 645.
mor. de Conium vixit mag. Mofhar. Ep. Hafn. In Dec. 2. An. 1692. 09. 7.
tulus Weibrecht.
Festor. Composit?

il. Sylva
30
il. vult.
il. vult.

is et fchiron totum per vesiculari et basi aliam partem exhibet Mors en Nervum Syst. hlg.

Uteri Th. Bartholin. ad Hafn. p. 274.

Uteri - Cerebellum factum Th. Bartholin. ad Hafn. p. 176. ¶
U. p. 100. et (sup. quodam arteria (de cuius interpretatione vultu, et superior cerebri et
tertium per tuberculorum) mag. meiora ac in Uteri eoque differant hic flexo
ep. Bartholin. ad Hafn. Vol. 1. p. 277.

anis. (Mors) Uteri om. comparative anatomy.
M. a. severior. Cuius cerebri major quam sui p. 308.

Uteri Svedianus. Act. Hafn. Vol. 73

Salpa erant in a. foveam p. 317 oculis no
visi n. ostent. cerebrum magnum et
diffundum et cyoniatum.

Piscium.

Collis 60

Camper. Mem. presentas

— Sem anat path. Libro testis.

Haller. ^{exa} ~~opif~~ ^{minorum}.

Nic Plencius ad Hafriens. Vol. 2. p. 222 Galii lacus Encephalus per corpus
— magnitudiae longi amplius quam
— in pipity esse solit.

Cerebrum pueris radius pictum

et comparati 84. anatomica
de stercoratorna.

Patavii. 1789

Tal. 3. f. 8.

mit Figuren
30
A. unse
hieb. aut

Toffelinus. Scarpa.

Amphib

Avium.

Haller apier.

Cerebrum imperfectum.

29

Summum
Lymnaea

The small fetus of the gaster cerebro fric
quod sit sub oesophago. (Mensch. Kral.
In blattigel Cerebro conit. ex obf. Muehlpf.

Cerebrum imperfectum in capite involvitur
lamina vasculosa, vasculis trachearibus et
substantia musculari a qua septum descendit
et adnoscitur canali alimentari. Ex duobus lobis
et pluribus proceffibus coaliscit quorum
superior utrum dat Medulla spinali cum gangliis
pluribus a quibus fila nervosa procedunt

A. Comperetti Opp. anatomicae de chere interna Petavii. 1789. praefat.

il. Lymnaea
30
si unq
lib. aut

Anatome comparata Speciatim 31

Veau Marin: Postel. Mem de Paris 1770 p. 413. Et systeme de l'organe de l'oreille.
Veuticular cord des deux mineurs finit en tubercule
Arterielle etc. voir l'organe.

Vedstph. In Wallerij's Orisinalen...
In der Beschreibung...
Campio... 3 Bände 1782.

Messing. Belasum...
L. J. Casper - p. 188. - over het...
De...
30

Linna. Hanaad. Mem de Par. 1735. p. 128.

de... de... de...



malia.

Anatome comparata speciatim 31

Jean Marin: Portel. Mem de Paris 1770 p. 413. Beobachtung über den Verlauf der Arterien des Herzens und der Leber etc mit einigen sonstigen Beobachtungen.

Waldsch. In Waldsch. Beobachtungen über den Verlauf der Arterien des Herzens und der Leber etc mit einigen sonstigen Beobachtungen von dem Verfasser in dem Jahre 1770 in dem Journal de Physique et de Mathématique de Paris 1770 Tom 1 Page 178.

Lin. Humboldt. Mem de Par. 1795. p. 125.

de gen et du cor et ad a du cor.

Aves

descript. academique de l'ocel du C. S. G. p. M^r Petit Coq d'Inde
Mem de Par. 1735. p. 123. mit Kupf.

Cerebum (ou mota prout tollino forest) aquilae de pingit Harder. apiano aquila.
fol. 21. Mff. XVI.

4. 17. 1711
C. 11

1711
C. 11

Cerebr^u. loco cerebri ganglion lebel.
Sangua Hipp. an. Tab. 4. fig. 5.

Cerebrum Lepiae Scarpi. citat Tab. 4. fig. 10
— Volgpi — — Tab. 9. fig. 11.

Cerebrum tuffudinis. Tab. 5. fig. 1.

Sum in humano fere brutorum
Encephalis restat determinare.

35
S. Fr. Jommerring

38

126 Dec. 1778.

- 1) An sulci transversi fori callosi ab arteriis?
- 2) Quomodo aut aorta divisa. an Monvi tentia cur dextra
sint potiora vera in Cane? Quomodo in Equis res se
habet?
3. an corpora sperata ^{etc} obducantur revera membrana?
4. Glandula pinealis. Cane, Vitulo, Ove. Sicc. et res recondit. et de illis.
5. Infundibulum an ex quo Cavitas serpentibus? — An non ex parte, microscopeo lustrare.
6. an retis ^{mirabilis} vestigium in Cane?
7. Dissecti Cerebri hippocampi (atque graphum aucta magni
fudina, ut medullae cum cineritie alternatis apparent.
8. Quomodo bulbus olfactorii Nervus se habet? in Cane etc.
- 9 — ibi arachnoidea finitur? sit in Neruo primis?
10. Epithelium Ventriculi Septi medullae.
11. Nervus auditorii originis remotissimae etiam in recessu posteriori
pictae? et an Ventriculi laterales
communicant. Haec quaestio
aliqua ulteriori in C. H.
disquisitio indiget.
Haller. Elem. Phys.
T. 4 p. 42.
12. An venae ad producendum spiritus aliquid conferunt? de Har. 1779.
13. Inter corticem et medullam ^(Cerebri) aut parvam aut nullam
"sive differentiam (microscopio) observare queo."
Leuwenhoeck op. Hooke
Philosoph. Trans. p. 70.
25 Mart. 78.
14. Nervus optici coalitum macescere
15. Hypophyseos Cerebri ductus excretorios ^{Lowenstet Murrayo}
retis exquirere. de Hoff. de Pl. p. 100.
16. quo usque corpora pyramidalia continuantur.
17. Vasa lymphatica Cerebri. et aneas ad Vasa lymph. 1. Hujus generis delin. Gledits.

18. avum in Vacuo et opus Cerebrum flatura examinare

19. Certe, si vasculorum tantum copia majori
Cerebrum a medulla distat, in cere replata
membrana vasculosa cerebri tunc eujusdam,
ea pars quae tegit originem nervi optici a cerebro
ablata, et ^{inversa} microscopio visa, aliter se habere debet
ea parte quae ante tegit originem quam ex parte
obvolvunt forticem cerebri reliqui. 130 Jan. 1779

20. Experimenta instituenda. quid accidat anteriori
solummodo vel posteriori sola nervorum medullae
spinalis fere, vel pedem anteriorem vel posteriorem
eujus aduante, absissa. 130 Jan. 1779 Edinb.

21. Venae Cerebrali.

22. Nervum quintum macerare.

Proposito Cerebri ad cerebellum in Diversis
animalibus fortiter determinanda.

Man might the Corp. striatum Describere P. Kocher
fol. 5. p. 201.

et. N. quint. Oculi fortiter in duo ramos dividitur. Willis p. 11.
fig. 11. 14.

Stetia eger
i majoi
linea reple
juffan
stivi aibio
si aiteri
d'uan erp
religio
antoni
vorum edia
ul usum
D'fian
Kroft
i. K
f. 11
ikon. B
f. 11

36

38

an comitatus ...
...
...

fructu conjuncto p cornua trapp.
Dignus Cornu geminis ultimus propositus. vas quae horizontaliter vocantur poffit munitur
Cantus geminum feminis vultu.

patentiora Naturae subspatia.

Tranficus Nervos p D. M. Hen.

~~...~~
anfluae in lra N. obone et mollem.
Gargulicus N. qui Andryphii
a Dignis p si esse ante dixit - rete
niride manifestum in Am e esse?

Ca. vobri dicitur, folia in pa ram. lineam. q. d. dicitur
vel dixerunt. - al. supra con. solur. vobu
vel longi. t. d. d. d. d.

Libanum directio et dyphilio in toto Succubob
in ipse Subspatia. Cantus vas neglecta et
mili videtur propter difficultatem. Mediam.
et quod copiam abundantem cadaverum
requirit!



18. *avem in Vacuo et equi Cranium fœtera examiner*

19.

20. *g*

21. *Va*

22. *re*

h

re

st

in *Handwritten*

38

Carbon

Carbon

Carbon

Agri

Propri

Longi

Taberni

Taberni

Agri

Cerebrum

Cerebellum. — appendix ad Cerebrum. Cerebrum
 παρουν, παρεγκς Φαλις ἐπεγκρανίο Cypstr. (galen de usu part. L. 8. C. 13.
 εγκρανου ἐγκς Φαλιου

Medulla spinalis vel spinalis. σπινδαο χαλις,
 σπονδυλιου, νοριαου, διαχυειου et ψοιτησ
 Cauda
 (Processus) cerebri.
 foder

Gyri Synonyma vide Diffiniou. nostr p. 31.

Corpora striata. prominentiae lentiformes procellus ^{vel apices} primam tuberculorum par. Nic. Plesovio Act. Hafn.
 lentiformes Willis p. 10 Cerebrum med. obl. fimbriata Willis p. 10.

procellus med. obl. anteriores ^{Willis p. 10} ^{Willis p. 10}
 Eiusdem procellus corporis striati Nic. Plesovio. Cerebrum geminum fimbriatum Nic. Plesovio. Fascia fimbriata Willis. Tarsia
 fimbriata corporis striati Nic. Plesovio. Fascia striata basileide Plesovio. Id. fimbriatum novum Torini.

Thalami. ^{Kidley, Med. 63.} fura medullae obl. juga Cerebrum med. obl. secundam tuberculorum par. Nic. Plesovio
 Principium med. sp. vent. Capita med. obl. Kidley
 Antliae ^{Willis}
 Corpora striata. Kometroukou vocantur Thalami p. 369.

Valvulae et testae vide Diffiniou p. 124. ^{Nater tertium} ^{testes quatuor par}
 — ad ^{testatum} par tuberculorum Nic. Plesovio l.c. p. 277.

U. pinealis. Penis cerebri, Conarium, turbo glandula
 turbinata piniformis, virga Buckner Diss. de cerebro * p. 13.
 Kivnakiou ^{Willis} oupa konoidis galen, glandula
 conoides Corpus turbinatum. Glandula superior Nic. Plesovio Act. Hafn. l. 4. 256.

Septemtridum. ^{S. pellucidum} Lepir speculans Andr. Laurent ^{Cerebr} Diaphragma Galeni Mediastinum. Heusermann p. 367.
Syringium Deverni speculum Adrian Sigal
lucidum Molinetti

Ventriculi. Sinus ^{Arachn} Vacuitatis Corpus ffij. Comaeae Corpus cordis Favositate Munder

Ventriculus quartus. Kupion Anton Herophil nobilis; Cisterna Arachn

Valvula Forabelli. Hymen. (Orlob p. 157) Velum medullatum.

Commissurae. Traber transversa. Haase de sangl. II. p. 12.
Tractus natus ante positus nervuli
semulius Nauffens Chorda Willis

Corp callosum. torporibus ovata. Tulus ffij Tulider Commissura magna Vig d'azyr.
Opula alba Cerebri Vasoli Fornix vera Vieuss.

Cura fornicis brachium. Deverni radice fornicis Commanis p. 223

Glutenum. Cyra David Instrumentum pfallveider farcke de Cerebr.

² Processus ancyroides - Ventriculi anterioris HAB a II. p. 118 - Crus posterior ventriculi lateralis sit vocari
Vicij ancyroides vocatum Arantio p. 80 Vicij d'azyr
processus coronae Scapulae. Vid. citat (Memorand Acad Scie 1744.) etiam appellari
Cavitas digitalis

Glandula pituitaria. gl. quadrata Vesal. glandula ad Vera
simpliciter dicta. gl. inferior Nic Flourens Act Hofa I. p. 256

Anter Vardi' synonyma in Sisyriang p. 65.

Infundibuli — ibid p. 47

Eminentiarum cardiacarum p. 47.

Processus cerebelli ad Testes, tendines subdurae, Tenores a vesicatoribus in epidemio.

Fornix. Καρραγιον, Ψαλις γαλαν, Ψαλλοειδης γαλαν telludo Vesp
Camera corporis cameratum Huberibz p. 21. Fornix
fornicatum Ca. Stephang 244. Vons et arcus
Cerebri, telludines concameratio ~~Digitus~~
Glaucus.

Genus Hammonis vel Arieter Gyn. Hippocampi, quod
Nagy in pedes Hippopotami transfundat, Vermer
Sombycinos arantius Cura fornix Gyn

Genus Hammonis pars quaedam a Janeni vocatur proculus
Digitalis | Gyn, Unguis — Colliculus vel Unguis carcae porcinorum Ventriculorum lateralis
Ergot Morandi. Hippocampus secundus Greding. (Adres Lud. v. 5) Hippocampus minor Vesp. 17.

Processus testiformes. Rechenberger de Cerebri 179. K. H. pag 6. Tab. F. F. 4 — K. H. for β in Pedunculo medullae oblongatae
an super pyramide an sub testiformes

Hic scribi debet Hofmann monet
Vesur choroides. Choroides. Choriformis, choroidales reticularis Plater
Vesur glandulosa, glandiformis. Vard. 136. et 9.
Vesur Corpus pag. 117.
Xoroides pleurae galen. πλεγμα δυσ επι πλεγμα Χοροειδη

rete mirabilia. πλεγμα δυσ επι πλεγμα γαλαν rete formis plegur
reticularis. Magn. Huadth Calculus admirabilis et Brovth.

2. Die Gehirne der wirbellosen Thiere, des Insektenreichs sind die selbst eben die Gehirne der
wirbellosen Thiere gänzlich fehlen. Wilson on the Syst. of Climate p. 110.

3. The brain is also a kind of fatty substance itself.
rel. Gehirn gewissermaßen, nicht gänzlich. Wolfenbüttel. Wolfenbüttel + in Linné's Opus von Gess. Müllers Bericht an die
vom 14. Januar 1777.

Geniell del Cerebri aere Spiritus in Ampullis de utriusque. Nihil aliud est quod videtur esse de utriusque Phlegma.
: substantia medullaris Cerebri quae sunt in utroque Cerebri — Smith pag. into the Laws of Animal
Life p. 21.

5. mal. Duffer univ. Ginnaldi an. N. p. 2. Insuper de Ginnaldi de Spiritu de univ. Ginnaldi
de univ. Ginnaldi an. N. p. 2. Insuper de Ginnaldi de Spiritu de univ. Ginnaldi
Ginnaldi supra l'Insuper de Ginnaldi an. N. p. 2. Insuper de Ginnaldi de Spiritu de univ. Ginnaldi
Napoli 1779. Vita 1779
1783 747
1783 1783

Nonnulli pinguescit paulatim habent adipe in mai circa gl. pituitariae lym. — inde 31. May 1783.

Ad unum sunt fere vitidae lym. Cerebri Venae albuae — de quo in prologo optum.

Fontana, un animal peut her bien vivre sans tête etc. — Tom. 1. p. 517.
ad quod rationem Nervorum addeat p. 20. Jussur. Tom. 1. p. 20.
venis medullaribus substituitur. de Hall. Eleu. Phys. T. 4. p. 555. Bonnet Paling. T. 1. p. 524 pp.

ganzes die Masse des heilbrüchigen Geistes wie so ganzes Leben fallen ist
unvollständig in kleinen Geistes. In univ. Ginnaldi de Spiritu de univ. Ginnaldi
de univ. Ginnaldi an. N. p. 2. Insuper de Ginnaldi de Spiritu de univ. Ginnaldi

Das Gehirn ist ein Mallefisch klein Schwedischer. Pl. Fr. 1785. p. 1.
Mallefisch in allen Fischen,
In Fische animalis gut
x. Fische animalis gut
Mallefisch in allen Fischen,
p. 1. 1785.

1. Obgleich Gangelzardi S. 1. p. 284 In Geistes (de Mallefisch) univ. Ginnaldi de Spiritu de univ. Ginnaldi
(von l'Insuper de Ginnaldi an. N. p. 2. Insuper de Ginnaldi de Spiritu de univ. Ginnaldi)
mallefisch sind.

La distribution des nerfs et la structure du cerveau
 du moëlle épinière ont offert une source de remarques
 importantes. Ces organes ont avec l'âme des rapports
 inconnus, mais considérés dans les corps vivants
 de divers ordres, ils en ont entre eux, qu'il est possible
 de déterminer; et comparant ensuite le tableau de ces
 différences physiques avec celui de l'étendue ou
 de l'insensibilité, du sentiment ou des passions, des
 mouvements ou des besoins de chaque classe d'animaux
 il semble que l'on puisse espérer d'avoir un jour
 quelque prise sur l'agent caché qui s'unît et qui
 commande à la matière; commerce admirable et in-
 compréhensible pour celui même qui en est le sujet;
 commerce qui sera peut-être à jamais un mystère
 pour nous, mais sans l'examen duquel il est
 permis à l'esprit humain de s'essayer, en dirigeant
 vers cette recherche difficile toute la force
 de l'observation la plus soignée et toute la force
 de la logique la plus exacte.

Les fautes de ceux qui ont couru la
 même carrière ont montré des écueils dans lesquels
 nous entrerons et tomber avec eux. C'est d'ici
 ces vaines et dangereuses spéculations sur la siège
 de l'âme, sur les diverses régions cérébrales auxquelles
 les auteurs qui la regardoient, avec raison, comme
 non être indivisible et simple, avoient cependant pensé
 par une contradiction choquante que par différents
 modes pouvoient correspondre. Nous n'oublierons
 point que nous sommes sur l'anatomie; nous nous
 bornerons à rechercher quels sont les points dans
 lesquels il se réunit un plus grand nombre de ces
 fibres molles qui font le foyer du sentiment et du mouvement.
 Le cerveau des quadrupèdes ressemble beaucoup à celui de l'homme.

nous y trouverons cependant des différences très
frappantes; nous y remarquerons la ^{petite} ~~petite~~
des hémisphères, le grand volume des tubercules
quadrijumeaux, de la voûte à trois piliers,
de l'origine des cornes d'Ammon, des corps blancs
de l'entonnoir et de la glande pituitaire; le peu
d'étendue des prolongements postérieurs des
ventricules latéraux, des régions latérales du
cervelet et des éminences olivaires et py-
ramidales: nous insisterons principalement sur la
dissymétrie qui se trouve dans les grands quadri-
jumeaux entre la grosseur ^{des nerfs} et la masse pulpeuse
d'où ils sortent, et qui leur suffit à peine: nous
verrons que dans les oiseaux cet organe est fait
sur un autre plan: nous y observerons quatre
tubercules pairs et deux impaires; des premiers
que réunissent deux commissures, naissent les nerfs
de la première paire: les deux tubercules inférieurs
qui sont excavés produisent le tronc commun des
nerfs optiques et le cervelet est formé par plusieurs
bourrelets horizontaux et très étroits. L'examen
des deux poissons nous montrent une structure
plus variée, mais plus simple: nous y observerons
plusieurs tubercules dont les antérieurs sont destinés
à fournir les nerfs olfactifs, les moyens où se trouvent
quelques éminences arrondies à produire les nerfs
optiques, et le tubercule postérieur qui est impair
et très petit à tenir lieu de cervelet. Réunissant
ensuite tous ces détails, ne pourrions-nous pas dire

43

ajouterons-nous, qu'en supprimant dans le cerveau de l'homme
les grands hémisphères, le corps calleux, le septum lucidum, la voute
à trois piliers, les cornes d'Ammon et leurs annexes, la glande
pituitaire et le pons, en composant le cerveau d'un ou deux
globules très petits, en plaçant sur deux lignes parallèles dirigées
de devant en arrière les corps gris très rétrécis, les couches optiques
croisées d'une carte, et réunies par leur partie supérieure, en
applatisant la protubérance annulaire, et en réduisant toute cette
masse à un très petit volume, le système nerveux de l'homme aurait alors
la même disposition que celui des poissons ou des amphibiens? Et même,
en plaçant en-dessous les corps gris, et en les renflant plus que dans
les poissons en portant les couches optiques en-dessous, en les écartant
et en les excavant, toutes les parties dont il a été question restant
d'ailleurs supprimées, le cerveau de l'homme ne ressemblerait-il pas
à celui des oiseaux, et, avec d'autres changements, à celui des quadrupèdes,
p. 10.

Objectum varietas quaedam speciem cerebri insueti Hoozeven. p. 136. se forturken inotij

fr. 9. 5. 1. 2. 3. 4. 5. 6. 7. 8. 9. 10. 11. 12. 13. 14. 15. 16. 17. 18. 19. 20. 21. 22. 23. 24. 25. 26. 27. 28. 29. 30. 31. 32. 33. 34. 35. 36. 37. 38. 39. 40. 41. 42. 43. 44. 45. 46. 47. 48. 49. 50. 51. 52. 53. 54. 55. 56. 57. 58. 59. 60. 61. 62. 63. 64. 65. 66. 67. 68. 69. 70. 71. 72. 73. 74. 75. 76. 77. 78. 79. 80. 81. 82. 83. 84. 85. 86. 87. 88. 89. 90. 91. 92. 93. 94. 95. 96. 97. 98. 99. 100.

Meditationes
 de
 Encephalo Animalium.
 auctore
 J. Th. Joemmeringio.

relinquamur aliquid quo nos vixisse testemur.

D. H. Joemmering findet diese Meditationes verfasst 1789 und ist
 Med. Studiasus am Weisberg in Gießen. In Gießen von dem
 Königl. Universitäts-Buchhändler in Gießen.

1

165

Praefatio

Antequam certam aliquis de cerebro nobis innotescat, plura adhuc restat --- Enimvero hoc capite dissecta sunt, quot sunt huiusmodi species animalium, ac diversi in unaquaque habitus --- Exstat quaedam pars, quae, nisi eas in brutorum cerebro perspicere haberemus, nunquam in humanis patuissent, dixerat Nicolaus Stenonis filius (*), ob egregios in cerebri dissectione collocatos labores merito clarus. Eadem nostra aetate Haller, quem in rebus anatomicis ingenio et summa iudicii acritate multo praestitisse antecessor, vel vulgo constat, confirmavit: multam enim, inquit, lucem affulsuram speres, si opportunitatibus incidendorum hominum fatuorum, obliuiscorum et manicorum diligenter uteremur; si animalium, quorum mores et ingenia nobis cognita sunt, cerebrum cum humano accurate comparemus; si denum ingens fuerit, et ad meditandum aptus homo vellet suae animae vitam et ressa longo annorum tempore aequa juvenilibus annis atque hypotesi meditari, et accurate et sincere propriae mentis fortiter hiffiam (*). Et cum Tua saepius in libello repetes, necessarium esse incidere corpora brutorum, acumque enee phala proutin, Tua imprimis auctoritate atque etiam adulatione permotus, dum nervorum encephali humani

(*) Dictionnaire de l'anatomie du Cerveau Paris 1664. Dimata gallica reudi curavit Windsor Episc. arch. Tome. IV. latina verisimiliter Guidonis Fabricii prodit Lugd. B. 1672. 12 p. d. 63. Sed neque Windsor neque in omnibus exemplaribus Fabricius tabularum dicitur dissectionem particulatim repetit, invenitque, quamvis rudissime Kulpfer, in Paris Dissect. anat. Tab. IX. fig. 4 et 4. consuetudinem dedi in Dissect. mea inaug. de basi encephali 1708. 4. p. 21.

(*) Elem. Phys. T. V.

indagationi me tradere, in brutis etiam in illis inquire-
re statui, quo nimis facile alios scriptores brutorum
fabricam pro humora veriditantes intelligerem, nec me ab illis
abipari patens. Cum autem, alios confutendo, parum ad hanc
rationem partem ab illis collatum esse, nec pauca tunc
superesse, in quibus operam collocasse neminem posuisset,
animadvertens, eo alacrius hoc negotium suscepi, ut
que inde observationes et tabulae, quarum selectum harum
rerum exjudio non inutilem nec injucundum fore, abri-
bratus sum.

Mirabas autem, in tanta, ut vero dici potest, copia
dissectionum caesum, tantaeque in subtilitate, qua passim in
coram naturam inquisitum est, tantaeque multitudinis tabularum
vasorum lymphaticorum, pro temporum ratione sat nitidarum
et splendorum, inque tanta experimentorum ad naturam,
cum aliam partem, tum speciem cerebelli delecta-
lem, praeceteris animalibus in illis insitutorum abun-
dantia, paucas et ne haec quidem satis probandas, (testum
absit ut quodammodo perfectas vocare possis) de cerebro illorum
copiae vel descriptivae vel icones: baseos enim cerebelli
caerini tabulam, quae tolerari possit, hanc non videri
non memini. Videri vel hoc exemplo, non ob occasionum
defectam cerebelli brutorum historiam imperfectam
et incultam jacere. Nam Persici optima opportunitate
vsi, praeter pauca de particula cinerea piniformi, nil fere
memorable de cerebro tot raris regionibus rarissimum
ab ipso iniformum animalium memoriae prodiderunt. Mirum
ergo mirandum, aliorum raris cultu subjectorum animalium
cerebella tabulis exhibita non inveniri. Et vero

juvenciorum laborem adgressus sum, quod in excerptis vel corrigenda
non aliis tempore mihi peritum non esset.

Quo felicitas autem in supplementis repletis his partibus ver-
saret, neque tamen, quantum in me esset, quidquam, quod ad
meam rem pertineret, praetermitterem, naturam ipsa consultata,
observationibusque perscriptis, alios adiri auctores, ut emenda-
ta corrigenda, omnia adderem, obscura illustrarem; repetitaque
denique collatione delineari.

De methodo autem delineandi alicui dictum est. Nam quae
interfuit M. Camperi methodum observare, etiam hic exem-
plis probari, lectorum harum rerum periti facile intelligunt.
Fidem autem tabularum quod attinet, monendi sunt, eam me
mihi posuisse legem, ut potius quibusdam in partibus defectu-
tis, quam ut studio fictionibus a me corrupta-
tus. His omnes uti magnitudine naturali, ita etiam partem
iuxta compositione, dispositione fere geometrica adhibita, ut
cum archetypo exactissime conveniret, curam hanc operam;
ideoque in tabula, quae vel sectionem verticalem vel basin ex-
cephali semina tenuis, canis et caniculi exhibet, ne sus-
salum quidem nervam vel vasculosum, quod vix possunt
contendere, minutissimum fingi. Equidem non ignorare fore,
quibus nimis subtilia haec videbantur, sed hoc, quorum ce-
luram laudi potius quam opprobrio mihi deo, studio delectatus
hinc, refellere alios, deuslinguo. Hinc adhuc in manibus de ore
tello equi, canis, capreoli aliorumque icones, quae vix per-
fimum nimis imperfectas, pestim minus nitidas, emendatas
(nam vitiosas deleui) alia occasione tradam. Immo ergo
annorum quidam genus novissimum, quae apud me delinea-
tar videntur, hic quaeque imaginem nam, quae hic exhi-



ventur, tabular studiose ex illis, quae jam ab aliquot annis
 mihi paratae erant, selegi. Plurimae experimenta in eadem
 ventris plus una vice inspectis; praeter simiam animam et
 demurem mungoz, insidi ex complexis canum caecophala
 octo, felium quatuor, equorum vidi tria, vitulorum septem
 capreolam duo, ovium quatuor, curculionum tria, et aliorum
 v. c. leporum, fisci sciuri, erinacei, talpae, musium praes
 lerea, avium, pisciumque dissectiones taccara.

Incepta nomina, quarumquam usitatissima, sedulo vitari
 passim etiam anatomiam rationalem, quam Physiologi,
 am vocant tentare conatus sum; sed caute admodum, ut
 decet, ea de re verba me fecisse, facile quoque intelliget;
 quae enim vel dubia videbantur, suppressenda potius esse censui.

Monendum vero, nullius animalis sigillatim men
 tionem facta, quae generatim dicta sunt, ut omnibus, quae
 nam tabulae exhibentur quadrupedibus communia esse.

Nec denique annotandum mihi non est, ne caecophali
 humani fabricam lectoribus notam supponere. Ut vero
 hominis caecophalum potissimum normam mihi seligorem,
 haec praecipue me moverunt: primo, quod ob magnitudi
 nem omnes ejus partes magis conspicuae essent; deinde,
 quod, notissimam prae reliquis animalibus ejus structu
 ram lectoribus esse, in tanta descriptionum et iconum multo
 tudine et bonitate jure expectare, vel ad alios scriptores
 illos relegare possem; tum, quod facilius esset descendere a
 perfectione cognito ad minus perfectum incognitum: qui enim
 caecophalon humanum notum habet, facilius quadrupedum,
 avium, pisciumque simplicem admodum structuram intelliget;
 tum, quod tali complexis, caecophali difficultissimam descriptionem
 breviorum, illaesa praestit perfpicuitate, reddendo, tardium

lectonibus aliquis pariuadam ritatem; deaique quod,
 sia homini datum est, de quo equidem auquam despon,
 Functiones diversarum cerebri partium explicare, ad
 decidendam ut difficillimam sic etiam clarissimam istam questi-
 onem comparando encephalos animalium cum ipsorum
 facultatibus et humanis encephalo, via quasi sterni videbitur.

E contrariis in describendis iis partibus, quae in hu-
 mano corpore exulant, v. c. tentorio esse, eisdem de cau-
 sis paulo fuit prolixior.

Maxime vero mihi religioni lucem, publicam hic
 gratiam, quas Illustri Campere deble, declarationem
 praetermittere. Ea enim me Vir bonus, cum studiorum
 causa cum adicem, humanitate, benevolentia, amicitiisque
 excogit, ut non modo omnes mihi amplissimos doctrinae
 suae thesaurus libenter aperiret, sed et liberrimum es-
 sum usum mihi concederet. Quid? quod insipientis mei
 gratia pluribus maxime memorabilium piscium, ut Rhombi,
 Kajanum, Zygaenae, Raablegio aliorumque dissectionibus,
 annotationes suas de piscium cerebri compluribus tabu-
 lis illustratas excerpentes mihi tradidit; nec in eo sibi
 definiendum esse existimans literis etiam doctissimis haec
 vole me enudiavit. Et quaequam ego non is sim, qui
 d laudes Viri, ultra Europae limites orbi literario no-
 tissimi, conferre quicquam possim; humanitas tamen ejus,
 qua ulitur in omnes naturae vere studiosos, pie mihi
 perpetuo erit depraedicanda.

Absolveram fere opusculum, dum Georgianam Augustam
 reliquerem, sed multa ex Viri Illustris Museo non modo
 didicimus, sed, quod magis commendat, selectissime dididi.

munusculum B.



6.

Quarquam enim non licet observationibus de acrium et
piscium encephalo, aequè ingenuè ac vere naturæ vir-
tatem et ordinem explicantibus, leicè abuti, non potui
tamen, quia e commentariis ad ophthalmiam, in usum
carissimi filii Adriani conscriptis, delineationibusque copi-
osissimis exornatis, quæ meam rem pertinentia dediceram,
quasi per Saturnam commemorarem.

Ipsum brevi observationes de cerebro, nec cum ta-
bulis egregiis ac utilissimis, quas fere absolute non
modo videre sed et dorso accipere mihi contigit, libro ter-
tio demonstrationum anatomico-pathologicarum editu-
rum, omnes nature amanter mecum læchantur.
Iste enim verum est, nullius inquam icones anato-
micæ perspicuitatem ac utilitatem Campanarum
affertur fuisse.

a) N. A. Jovianus post p. 190
7. posteriora sunt similia
omnino diffinientem esse hominis
interum.

§. 1.

Encephalon animalium plerumque cum humano non convenit,
saepe aarotavit ²⁾ Tyson (*), vis anatomiae comparatae peritissimae,
eoque Vesalii (**), ^{um} maximam similitudinem habere, opinan-
ti sententiam reputavit. Quod quamquam luculentissimum
descriptiones nostrae redditurae fiat, breviter tamen ea, quibus
praecipue ab humana fabrica recedunt, summam hic annotare
liceat. Primam, praeter simiam vix aliam quadrupedem
invenies, qui non ponderis encephali, corporis reliqui habi-
ta ratione, et in parte olfactoriae structura tum externa, tum
interna, praeter magnitudinem fabricae ab humana fabrica differt.
Omnes quadrupedes, quorum hic descriptiones exhibeo, ratione gy-
rorum cerebri differunt, ita tamen, ut generis cujuslibet
speciei et individua inter se maxime conveniant. Omnes
ratione ponderis cerebelli ad cerebrum, omnes in cerebelli positae,
figura, et sulcorum, quibus ad intima usque dividuntur,
directione, ut a se invicem, ita ab humano longissime discrepant,
adeo ut nullum huiusmodi bruti cerebellum viderem, quod vel
habitu externo sulcorum humani effigiem vel simuleorum
reperet. Omnis medulla spinæ crassissima, si volumen en-
cephali spectas, omnis cornu ammonis dictum crassius,
et ferè quo minus cerebrum eo majus cornu ammonis.

Galeni de usu part. 8. p. 190.
Egri humano simillimum
esse.
Atque etiam Willisii
Cerebri anat. p. 2.
Kielani Anthrop. 1.

regia convenit cum
humani (Casper Oculopag.
etc. p. 3.

Quid dicam de diversa admodum nervorum inter se
crassitie? Quibusdam enim quintus, alius primus, alius
optimus omnium longe maximus est; quae omnia optime
e tabularum inspectione cognoscantur: Sedulo enim diver-
sam crassitiam parium nervorum, quae secum comparata gau-
dent, exprimere studui, adeo ut, si cui libeat, ea inter se in-
vicem conferre, hanc primo statim obtutu, quomodo esse crassitie

(*) Anatomy of a Pigmy Lond. 1699. a. p. 55.

(**) de C. H. fabrica lib. 7. c. 1.

excipiat, intellectuum esse persuasum habeam. Quid de corporibus
 quadrigemis, quomodo in rostris generibus anteriora, in diis
 posteriora longe majora? Quid de processibus cerebelli Pontis
 nomine notis, in quibusdam duplici quasi sulco divisis? Quid de
 tuberosis operis? Quid de septemto canaliculato, cerebro et cere-
 bello interposito, in rostris ossa in superemina firmata?
 Quid de durae membranae processu falciiformi, in phytivis
 praesertim a supra structura alio? Quid de positu cerebelli
 et medullae spinalis? Quid de corticalium, quibus nervi optici
 conduntur, diversa inter se cohaesione; et his simul sumtis,
 cavi cerebri atque necessarium diversa fabrica? Quid de
 arteriarum cerebri adventivum diversione in aliis sim-
 plicissima, in aliis singularem proferens structuram ostendente,
 quam rete mirabile nominant? Quid de arteriarum basilarum
 cerebri ab illo rete forsan pendente isolata diversione?
 Quid de eminentie cordicaste, aliis simplici, aliis duplici?
 Quid de partibus illic cinereo piriformi famosissima? Quid de
 nique de hypophyse cerebri (Glandula pituitaria), his dupli-
 ci et exigua, illis simplici et maxima dicitur? Quae omnia
 infra scripsi errabuntur.

§. 2.

Interea, quibus in rebus cerebri quadrupedum descriptionem
 structura cum humana conveniat, hinc loco reticendum non
 est. Convenit I. in eo, quod, quancunque figuram cranium
 gerit, cerebrum tamen proprie sic dictum semper ad sphaericum
 accedente superficie gaudet; II. quod cerebri substantia
 in junioribus perinde ac in infantibus ob molliorem fere diffusa
 et quod juniori aetate plus cinerei contineat. Necesse diffe-
 rentia III. quod triplex involuorum membrarum; IV. colorem;
 V. corticis in medullam transeuntis modum; VI. quod cerebelli
 licti faciem, adeo ut vix ab humero ulla in re praeter parvitatem

distingui queat; iidem membranæ vasculosæ in sulcorum demissi
 processus, eadem substantiâ triplex; VII. quædam cerebri felicitate
 factam divisionem et basem ejusdem cerebri in quamplurimis
 in duos lobos subdivisionem. Convenit in eo VIII. quod
 Encéphali sectione verticali divisi pars altera perfecte eadem
 continet, quæ altera: sicut ac in thomæ vel abdominis visceri-
 bus. IX. Idem fere numerus arteriarum in interioribus cere-
 bri, quamvis paulatim habitu, figura et situ, tum inter se,
 tum ab humana fabrica, ut supra diximus, differt. Hic
 tubera cinerea, colliculos nervorum opticorum, corpora qua-
 drigemina, particulam piriformem, commissuras, processus
 medullares cura vel cerebri vel cerebelli ductos, commissuram medul-
 larem maximam, septum cerebri medium, antenius in duos
 pari modo columnulas fissuram, plexus choroidæ fornicis
 substrato et coram ammonis. vias legenter, hypophysia
 conico cinereo processu cerebri coherentem, processus medul-
 lares cerebelli transverso antenius distincto sulco a
 processibus cerebri determinatis (posterioribus enim in simia
 nullo modo, in aliis brutis e contrario hic separatus a
 medulla spinali) animadvertit. Convenit X. quod primum ner-
 vorum numerum et dispositionem, et quod mirari sæpe soles,
 etiam ex eisdem regionibus, saltem analogis, stupescere pro-
 fecto naturæ constantiæ, origines ducentium, æqualem
 eam primum non in parte priori cerebri, opticus a pro-
 prio colliculari, testis a processu medulloso cerebri inter
 duas arterias maximas, quartus superiori loco pone
 corpora quadrigemina a reliquis omnibus distinctus gracil-
 limus descendebat; nunquam quintum non solito loco, sex-
 tum a corporibus pyramidatibus propallantem, et commu-
 nicantem faciei a vicinitate quinti, et auditorium remotius

(vel in ipso avibus, quod obiter dictum sit.)

rapportem (observare datum est: nunquam non glossopharyngeum, vagum et lingualem medium cum spinali accessione a medulla spinali ipsa egredi et eadem se ratione ac in homine genere incidentis componi. Id etiam homini cum brutis commu- ne, quod XI. cerebellum semper medullam spinalem complectatur; idemque XII. per totum in omnes cerebro arguptionibus gy- rorum vel lamellis confletur. XIII. Neque denique quadra- pedis ^{quam} a me descripti encephalum cavum descriptu- rum videri: an vera cavernula ~~vera~~ causa colliculorum raris, an vera colliculorum causa cuniculus ipse effodit, dictu sane hucudum difficillimum. Interim utraque verden- tia ex parte ut vera admitti potest, nam in quibusdam regionibus cavum effoditum omnino principem fuisse cau- sam, alibi vero obiter forte tantam partem esse cavernulam, probabile videtur.

§. 3.

Elegantissima sane est speculatio, diversorum animalium cra- nia fontari. Nam non semper mole maximo encephalus fir- missima gaudet capsula, sed fere inversa ratione se habere videtur. Homo certe non crassissimam in maximo encephalo habet cra- niam; canis major sane encephalus suus, vitulis vel equi- no, longe tenuiori legitur esse. Et avium quamdam in gen- ere encephalus pellucidus fere ob subtilitatem cranio munitur; pisi- cum vero episcopus enormi crania mole circumdatur. Deinde tota cranii interiori superficie gyrorum encephali soluti impres- sam imaginem uniusquaque, non ea tantum parte, qua basi en- cephalo respondet, in quadringulis refert. Quod potissimum inde fieri credimus, quod membrana dura dicta, vel in equo subti- lior, et in cane et ceteris fabricae nostrae corpore adhuc tenuioris

contra Monro 1764 in Hist. Nat.
et 1765.

encephalo et cranio interpositus.

Cuius vero in piscibus liquet, in his limpidis, nihilo minus falsipimus, in illis subpinguis, cranio et cerebro interpositus, adeo ut hinc quasi innascat encephalus?

§. 4.

Cranio interno et encephalo communem membranam ob tenuitatem duram dictam in omnibus, quorum mentionem facio, quadrupeditus, cum cerebri et cerebelli moles longe minor esset humana, pari modo tenuiorem reperit, calidam quoad structuram tendinam setis similem, nec non duplici veluti lamina, in quibusdam specie in plures adhuc dividenda lamellas, conflata. Eadem firmissime ubique cranio ahaeret, et ipsa etiam usque dicata videtur; ascendit et disperguntur in ille simili modo arteriarum, quibus natus ramuli; recipit sanguinem venarum undiqueque ab encephalo refluxentem; processa vero faliformi ror in omnibus aequae profunde demisso, in partem dextram et sinistram divisu cerebro, parimodo transversis processibus illud a cerebello disperminat. Nam processus iste faliformis antrosem medii ossi ethmoidei alligatus, canalibus venosis, sinibus dictis, excavatus, in crura et fere ad ipsum fere corpus callosum, in vitulo vero, capreolo, lepore, caniculo, Muretoz citius desinit, et vix intra cerebri partes penetrat, sed sub illo supra corpus callosum per amplum spatium cerebri pars dextra laza lala sinistrae annectitur.

In raris autem animalibus idem faliformis processus retrosum procedendo habet, ut sepimentum transversum inter cerebrum et cerebellum constituat, offertur lamina offeam cerebello immixtam, illudque a cerebro separantem, quam ulterius expansus totam respicit, adeo ut in duplicatura huius membranae recipiat ipsa lamina,

moles
quo absolute major
Encephalus eo crassior
ve Encephalus Vituli unob
foraciori Membrana in
claudu quam Canis hoc
2. aut in piscibus aricular.
hinc homini superior et
fate Elephantis sumissima

12. cumque illa tratorium cerebello superextensum construat.
Variat non admodum ratione structure et magnitudinis ipse
lamina offea.

Maximam crassissimam et amplissime promissam illam in
phoca et phocæna inscribi, benevole non modo Ill. Camper
mecum communicavit, sed et ipse in museo vidi. Pari modo
fere in fele constructus; nec minori volumine gaudet,
quod eidem debemus, Leo, tigris, Pardalis, Lynx, Meles
et lutra, ut apud Ill. Parsons Gyoniac vidi; adeo ut in
fele omnem eam partem, quæ alias ab occipitis offe ad usque
petrosam extensæ tertio membræo repletæ, constituat, testa
solummodo apertura exacta, quanta ad transmittendum cerebri
processum medullarem (nura) cum cerebello cœquantem suffi-
ciat. Conveya ejus superficialis cerebrum, concava cerebellum
respicit, utraque vero inæqualis, hæc striata, inde gibba,
ita ut altera cerebri altera cerebelli speciem impressam
quasi exhibeat.

Similem fere cornu video in
Musula pectonio.

(non occipitis. video 19. May 83) Promittitur oblique descendens e lamina interna
cræni (interpositus enim ipsi dupliè dicta) ex offe occi-
pitis verticaliter et temporalibus, et petrosis incumbit vel
leatet ipsi adreya. Margis aperturæ, quæ exigua est, crassior,
quæ parte autem offi petroso adjacet, attenuatus aperire desinit.
Exurgit præterea in superficie superiori crispæ galli similis
emineentiæ, in tigride Bengaleasi imprimis spinæ ad instar simul
in priore ^{pro} lamina; deinde alia similis postea in os verticis con-
tinuata prominentia conspicitur; utraque processifalcoformi
infigitur; mediæ et minimæ pars ipsius futura a reliqua
differentiata debetur in fele offi occipitis

Est in Lemur fossilis (varia
verosimilitudo in Antro
Sibon geliano ante
benevole ex Museo Gotting. in
a Cl. Blumenbach nunc
communicato.

Pari tamen magnitudine offe
ipse vidi.

In fele Sylvæstri non aequè magnam offe, Cl. Blumenbach
auctor est.

Alteram speciem Scætoni hujus offi, a priori maxime di-
versa, quatuor in junioribus, tribus in adultioribus compositam

partibus, tecto nimirum et duobus lateribus Al. Blumentachii
 dicitur. Is enim in prolectionibus de osteologia comparata hu-
 jus speciei ab eo exactam dedit descriptionem, ut vix de hac
 lectione specie ibi dicitur quicquam addere queam. Tectum, nomen
 cum non ineptum retinere lubet, promittitur utrinque ex ipso
 seu margine posteriore offium verticis, cui interponitur pars
 non ejusdem perpetua figurae e superiore angulo offis occipi
 hi progressa. Nascitur inde triangulum fornicatum, superficie
 convexa profum, concava inferius versa, basi offibus modo
 dicitur connata; dividitur imprimis in junctionibus suturae sa-
 gittalis quasi continuatione; utraque superficies jugis appret;
 in usso adhuc in extremo et medio margine tecti in fine
 suturae sagittalis conspicitur apex acutus in superiora directus.
 latera, per insignis spatium, quod membrana dura expletur,
 remota a tecto, exurgunt utrinque ex ipso angulo ab hedera
 anteriore et posteriore offis petrosi constructo; eorumque margo
 superior posterior acutus antennis paulo crassior; relinquunt
 haec latera hiatus, quo nervus quintus penetrat, quod in
 prioris speciei non ita se habet. Haec species in canibus,
 usso et vulpe, ut apud Ju. Campenon didici, et si fides
Mackenzie (*) habenda, etiam in Canis morbi (non dicit, ut
 in cane se habere) adest; nec etiam non Myrmecophagae caprae
 (quam, auctore Campenon in Commentariis ad osteologiam, et
 epist. in Ju. Paller, Ju. Buffon quidem denique negaverunt,
 et Colbe dentibus carere scripserunt, caputque caput in museo
Campenoniano vidi insignibus aemodum dentibus molentibus ma-
 nitum) tribuenda videtur, quaeque non nullum prominet.
 Haec species et in equis, diversa tamen paulo tecti fi-
 gura observatur.

In usso ut in feli-
 se habere vidi in fo-
 fessato usso juniori
 quod fessato se
 videri — quomodo
 et se habet in fessato
 usso juniori vo-
 fessato, in dento
 Manfeliensis et
 quilibetentians effusus
 ut diligenti examen
 videri.

(*) Ph. Tr. No. 377.

Tertia nominanda species mihi videtur, si solummodo latera
 adsint; in ea autem differunt animalia, quod haec latera vel
 eo modo, ut in secunda specie, promittantur, vel ab offibus sicut
 nos ita nascantur ut vix percipiendis initiis exorta quo magis
 oblique in priora dependant, et crassiora reddita magis simul pro-
 minant. Ita in Sue observatus; perstruat huc procheres
 mus, glis, simia, in qua omnia distincta latera vix
 adsint. Pari modo in Rhinocerotis fossilis specimen per-
 quam egregio, in Sibiria effosso, cujus Celeb. Pallas in tom.
 Petropol. Vol. 17 p. 576 meminisset, et quod Lozier Imperialis Pe-
 tropolitanae Camper dono misit, simile quid lecti percipitur.
 Tibba enim linea ea offis occipitis parte expurgit.

Quod in secunda et tertia specie offi deest, suppletur a
 dura membrana simul et lectum et latera in se recipiente,
 ubi in priori specie totam lamina ea obduci diximus.

Omnes Fene secundum ordinem U. Blumenbach ten-

at etiam in Americae americanae
 specie Coaitae dicta. Et Dugl
 adesse reperio annotata U. Deubulm
 T. XV. p. 30 edit gall.
 canini speciem fere habere
 colligo (dum pectus later
 offis qui fortent de chque
 tota de ¹⁰⁰porripit tal.

Ergo praeter manum quatuor
 digitis ^{quatuor} etiam in hoc ad canin
 propius accedit.

Coaitae testimonium est elegantissim.
 totum diversum a felino et
 Canino. Comp in ill. 83 April agitatione

videtur probare animalia
 quae proficiunt magis in opere
 tentatio inprimis gaudere et
 Halleri placuit. 85. April.

an Testudo gaudet tentatio
 offis. vid n. a. serm
 Eub. p. 323.

toni offi hac vel illa specie gaudent.
 Desiderantur ex eisdem Vini observationibus in Lemure
 mungos, myrmecophaga didactyla, hystrix erinaceo,
 tata novocincto, talpa Europaea, fovea aranea, et fovea
 Daubentonii, fovea vulgari, vesperatione murino, caprea,
 ove, bove, babinassa, cervo capreolo, et ex Camper aucto-
 ritate elephanto (ut ipse vidi in ejus museo) et balae-

na. Ex hisce colligitur, usum hujus laminae offis vulgo
 rurdum vix in ea tantum consistere, ut ne in nimia corporis
 agitatione vel cursu velocitate cerebrum cerebello impingat;
 haec enim upbus vix videtur sufficere membraceam expansionem
 ideoque naturam laminam offeam interposuisse. Sed cum velo-
 cissima animalium tentatio offis plene deserviantur, sponte
 haec asserta communt. Quod enim animal capreolo, lepore,

curriculo, citius vel velocius currit, vel altiores in saltus
 exsilium? Nect tamen hic est tentorium ossium. Felam firmissi-
 mo dotatam tentoria vix crediderim multum superare cursu
 carent longe minori praeditam.

Paulo renos Cheseldenii (a) opinio videtur, scilicet,
 in rapacibus tantum inveniri. Notabile erim esse dicitur,
 in animalibus ferocissimis, morsu terribili horrendis, musculis co-
 laxitate vigenti munitis, quae animalium potissimum vivo-
 rum dilacerationibus et carnibus delectantur, insigne ossium
 esse hoc cerebelli superexplatum tentorium. Hinc tigridem,
 leonem, felam, mustelam martem, vulpem, canem, ursum,
 contimordi, mellem, ne violentissimis morsu encephalum commo-
 vendo laedant, ea gaudere structura censeat. Sed certe, Jurice
 III. Camper (b), in equo, phocis et phocenis haec sea
 rentia a venis videtur alienior.

Haec dura membrana praeterea arantia inflat orales
 demissi, nervum olfactorium praee omnibus longe maximam
 amplectitur, dum in eo est, ut in bulbum cinereum intumescat.
 Quocirca, si exento cerebro cranium ovium in primis inspicis,
 duos hos arantia orales processa falciformi separatos,
 peculiare olfactorii nervi bulbo loculementum conspiciere
 observabis.

In ruminantibus porro haec dura membrana suscipit
 in medio et infimo calvariae fundo inter laminas suas plexus
 egregios arteriarum non immerito profecto rete mirabile
 dictas, linguali profuso structura, quam accuratius exponere
 figurisque illustrare, operae pretium esset. Ille plexus mi-
 rabilis vere in ore, capris porro et vitulo, quos prae-
 cipue ad hanc descriptionem ob magnitudinem insignem seligi,
 ductus potissimum arteriae carotidis ramis conspiciuntur;
 quorum alter, post demissam arteriam lingualem, e truncis

(a) Osteograph. comp. scel. lib. 7.

(b) Comentar. in Osteolog. septis

in
 quomodo in Hippotamo.

Nullum in ore proficiens

tentorium suturae vulgare.

Illud

16. carotidis proveniens, (nam hic carotis in cerebralem et facialem truncum non dividitur) variis flexibus incurvatus, per foramen tandem osseum scriptis in cranium penetrat, ibique in osse duntaxat membranae laminae mox in furculos anteriores et posteriores dispergitur, qui mire mox inter se ipsi et cum ramis arteriarum lateris juncti in processu basilari admodum crassi apparent, et furculis vicinis partibus exhibitis, cum ramis e continuata carotide denique coeant; haec enim carotidis continuatio altera est arteria, quae huic reti impeditur, quae tota simulac ephippion attingit, in multos, miris reti-formi neque huic inde occurrentes ramos resoluta, item in truncum truncum coalescit, qui progrediens in cerebrum et cerebellum confusibilis. Peculiaris scriptis haec de se tractatum hic tantum annoto: 1) in vitulo arteriam carotidem non in internam et externam dividi: 2) arteriam ophthalmicam ante carotidis in cranium introitum ablegari, et 3) hanc arteriam ophthalmicam item in rete mirabile abire novum ab Honis (*) dictum, male vero delineatum: 4) arteriae vaebrum hic vicis suppleri a ramis carotidis; huic 5) arteriam basilarem admodum diversam et solito angustiore fieri; et 6) arterias, quae in gyru triangularem lobi posterioris cerebri in caecum ad posteriora tendunt, hic inverso modo anteriora legere. Mira sane varietas!

De usu hujus retis difficile est aliquid praesumere; interim corpus sanguinis nimiam celeritatem magno opere infringi tali structura, vixissimum videtur, frictione nimirum sanguinis ad latera tam copiosorum et intricatissimorum ramorum adaucta. Similem arteriarum fabricam nullibi in corpore humano invenimus; analogam tamen in alio vasorum genere structuram, si vera H. Monro de glandulis vasorum lymphaticorum sententia, reperiri videtur.

(*) de circulo humorum per oculum nota.

5354
Syrus ^{D. M. Bratt} ~~capit~~ aliter in utero comparata sunt
sed et caput pendula in homine — in proferentia
latiora sunt sanguinea in anterior — in
utero vero ~~per~~ proceff. D. M. fere nullus in foet. et nullus
Syrus foetus formis
A. 18 Dec 1791.

castrum et
huc incurre
a pectus, de
valos adline
dei se ipse
la hylis ubi
epithelie, in
coeat; huc
huc ubi impu
allos, rive
efolite, huc
ceho et ubi
tabno huc
dia an in ubi
tholura in
et 3) huc
abre rive
arterie vult
5) arterie huc
in fieri; et huc
ione ex huc
teriora huc
variae; huc
nose in huc
qua sequi
qua rive
bi in corpore
vaforum huc
vaforum huc

Detur adhuc non descripta, sed primum, ni fallor, a me auaritate rebus mirabilis species in ea duntaxat membranae regione, quae sinus falciiformis cum transverso concurrit.

§. 5.

Membrana arachnoidea plerumque tenacissimi modo descripti instructi expansionis fere sequitur, neque tamen eodem gradu tenuior est humore, quo illa dura. Nam haec tenerrima, pellucida veluti glutinosa, media, cujuscunque generis vasibus, si rubro oculis consideretur, despicit membracula parum humore subtiliori in vasis videtur; pari tamen modo fulcor transgredientis unice, insignites in regione nervi tertii et eminentiarum caudicarum luculenta, sub ponte ad spinam medullam fertur, eodemque modo superius cerebellum, quod lotum abducit, ad corporum quadrigeminorum posteriora, et idem inferius ad medullam spinalem annexit, et certe hoc sagulare habet, quod omnium nervorum encephali et spinae origines tegat, ~~ideoque~~ ideoque removerda sit, quo distinctius nitidiusque horum primae origines et vascula subtiliora appareant.

§. 6.

Membrana vasculosa in descriptis animalibus, praeter oviculum, humanae simillimam fabricam ostendit, et licet encephalus nonnullorum longe humore sit minor, ut tamen vix tenuiorem vel subtiliorem humana vocarem. Similes in pulcor, si qui adsunt, cerebri et cerebelli demittunt proventus, qui felivori accedente cerebra replezione vasorum, turgidi et fuloris evulsi, utrinque viliis hirsutissimi videntur, qui vili sunt subtilissimi vasculorum in circosca encephali partem immisformi furanti. Quomodo vero arteriarum rami majores in illa decurrant, tabula I. et IV. satis declarant, verarum autem omnium viarum non aequo facilitate est describere et sculpturis exhibere, quamquam, ibique magis difficultate arte repleri possunt.

De arteriis fragmente hic solummodo adspiciam.
 In lane arteria carotis cerebialis ex ambiente dura men-
 brana emissa ex ipso trunco adhuc indiviso dat ramulos
 penicilli inftar abeuntes tres vel quatuor ad plexum,
 qui nervorum opticonum cranialium et hypophysin cerebri pro-
 spiciunt; tum ipsa dividitur in truncum posteriorem sive rami-
 communicantem, et truncum anteriorem, qui mox dividitur in
 ramum majorem cerebri lateralem (arteriam fossae Sylvii Halleri)
 et ramum minorem, utroque furculo cum oppositi lateris ar-
 teria arteriam corporis callosi conflante, altero furculo
 lobum anteriorem et nervum olfactoriam nutriente. Et ra-
 mo utro communicante insignis arteria ad plexum che-
 roideum ascendit.

Arteriae vertebrales iuxta nervum lingualem medium
 coalescent in arteriam basilarem recto ac longis satis
 itinere incidentem. Ideoque arteria basilaris in curculo
 longissima, in leniore brevior, quem deinde stemia recipit,
 in homine brevissima arimadvertitur.

Ramos hujus arteriae circa melius verbis demonstra-
 bit; sedulo enim ramos utrumqueque par nervorum a qua-
 to ad accessionem spiralis medullae usque deinceps adentes
 exhibui; praecipue vero diversam ramorum inter se magni-
 tudinem exacte representare studui. Plerumque talis sus-
 calus in dextro latere foris in sinistro habet, non tamen per-
 petuo exacte eodem loco, sed compar mox altius mox profun-
 dius egreditur compari. Dividitur autem in limite ar-
 teriore processus transversis cerebelli id est postis in rami-
 dextrum et sinistram, mox iterum spicilliter, nervos testis penis
 includentes; eorum arterias utrinque datis furculis ad emi-
 nentias cardiacas ac vicina loca, ramo insigni conflatus
 cum ramo communicante arteriae carotidis supra dicta, ac cerebel-
 lo pari, quo posterior, modo prospicit.

19.

Peculiares inflexiones, serpentina ductus, incurvationes-
 que elegantissimae, in quas haec arteriae abire ament, figura
 melius, quam verborum nauseosa prolixitate cognoscuntur. Vides
 ibi singulorum ramorum artus, anastomoses, varias crassi-
 tudines, quomodo in sulcis absconduntur, indeque ramos remit-
 tunt, iterumque ex illis toti emergentes vel fusculos tantum
 ablegant, vel ipsi rursus sulcis conditi consumantur.

Eadem fere et in Simia observabitur, ita tamen, ut arteriarum
 decursus multo propius ad humerum stricteam accedat.
 Arteria basilaris multo brevior canina. Arteria communicans
 in nostro specimine, ut saepissime et in homine observari, non
 adeo crassa. Arteriae basilares rami interni egregia specta-
 culo in sectione verticali (tabula prima) in ipsa pontis, medul-
 lae spiralis et ipsorum fere centri crurum substantia vel
 paralleli vel divergentes, ad usque fere ^{caulam} centri medianam, aequae
 ductum distant, pervenientes exhibentur. Ibidem arteriae
 in ipsis thalamorum interioribus ascendentes produuntur;
 rami vero ejus, qui in basi cerebri apparent, applicatione
 non indigent. Eadem tabula prima curiosis arteriae corpo-
 ris callosi divisiones exhibet; nam non modo ejus furculi
 in lamina sinistra septi cerebri medullosi ludentes, sed et
 ipsius, dum in dorso corporis callosi progreditur, in minores
 ramos sulcos subeunt iterumque prodeuntur dispersionem,
 et in margine posteriori corporis callosi denique cum ramo
 insigni arteriae cerebri profundae (sive rami anterioris arteriae
 basilaris) anastomosis dare representat.

Parum a Simiae fabrica diffat Lemus mungos, nisi
 quod arteria basilaris paulo longior videatur.

Longe diversam arteriarum faciem basior cerebri
 vitalini et capiti in primis a rebus mirabilis structura
 fragulari productam, aboque tabulis vig. satis intelligendam,
 hic praesentemus.

20. Egregiam, quamvis admodum singularem, arteriarum in encephalo cuniculi structuram, vas ante prius repletis, spectare licet. Arteria carotis enim, ramulis ad tubas, equo eminentiæ cardiacæ respicit, sparsis, e quibus mox pulcher plexus arteriosus, tum illa tubera et hypophysia cerebri, tum nervos opticos auferens, raptus, ramoque communicante crasso admodum retrosum delegato, dum arterius, ad arteriam corporis callosi generandam, nervos opticos circumcurrit, deinceps tres non adeo a se invicem remotos trunculos gignit, quorum quicunque, tum suo trunculo ipso, tum ramis suis maioribus, eleganter in superficie tantum cerebri ledit; neque enim more arteriarum in aliis animalibus in sulcos demittit ramos majores, sed prius in ipsa superficie cerebri et cerebelli in ramos porparvos divisus, minutissimis furculis plerumque in circuitum cerebri penetrat. Altera, basilaris arteria, longissima, ramis, originibus nervorum quinti, sexti, communicantis faciei, auditorii, glossopharyngei, vagi, et lingualis medii prospicientibus, diligissima, (duodecim enim admodum conspicuus cuique lateri impertitur) in priora in dextrum et sinistram ramum dehiscit, quorum ulteriores divisionem in tabula videre licet.

Egregie hæc structura transitum ad fabricam arteriarum Avium pisciumque illustrat: in quibus pari modo, maxime ob sulcorum defectum, arteriarum minutissimos ramos oculis prosequi possis, nec ut in maioribus mammalibus oculis sese subducant rami majores arteriarum, sulcos intrando.

Homo, simia, murgos, felis, canis, equus, vitulus, capreolus, lepus, cuniculus et multa alia animalia in eo conveniunt, quod habeant circulum arteriosum, arteriam basilarem, et quod hæc ante nervum tertium dehiscant maximis suis ramis nervum tertium includat.

S. 8.

Contigit autem mihi, dum cerebrum vitulinum praesentibus
 Cl. Dre. Hauffmanno et Ebelingo fratribus d. 6. Febr. 1779
 Diaburgi, vasa lymphatica non modo delegere et flate impul-
 so diffundere, sed et mercurio replere. Inprimis insignia copiosis-
 simeque reperi in basi, sed et non contemnendae magnitudinis
 in superficie. Decurrunt, non, ut pl. Schmucker ⁽¹⁾ opinatur, in
 anachroica, sed in ipsa membrana vasculosa, et obsumam pelli-
 ciditaeae oculos nonnullorum celeberrimorum anatomicorum effugisse
 videtur. Solvi ea autem ab ipsa cerebro, ut certus esse, membra-
 nae vasculosae inhaerere; semperque ea non solum modo in brutis
 sed et in homine inveniri solet. Eadem praecipit Collier lib. 47. 51.
 et Rich. Carr ⁽²⁾, et Wersel ⁽³⁾ aliisque certissime videntur. Suspi-
 cati sunt adesse Werneri filii et Hewsoni libris notissimis

S. 9.

Quod encephali colorem externum attinet, in eo parum ab
 hominibus recedere videntur mammalia; nam prout in ipsis
 Europaeis color ipse satis distans reperitur, si subtilius rem
 scrutari, sic et in animalibus variat encephali color: quod forte
 a saeque differentia non incommodè derivari potest. Sic ex-
 cephalus apoplexia praemissi primis diebus, vel ablatum, magis
 ad rubescendum colorem accedit, hydropicum encephalum autem
 pallidius me videre memini. Egri et vituli uti secum fere
 conseriebant colore encephali, si satis diu cum humero;
 difficile enim, minores colorem distantias verbis imitari:
 simiae lamex fusior, et caniculi reliquis pallidior mihi vi-
 debatur encephalus. Sic et cerebellum perpetuo fere eodem
 quo cerebrum, tinctum erat colore, nisi quod paulo saturatior
 esse soleret. Nam in basi encephali tum pars olfactorii et

majora

et minorum animalium
 v. Falcae raris adhaer
 pellitur, pistorium vero
 pallidissimum, quo magis
 enim Encephalus eo fusior
 ob majorem proximior
 copiam videtur, qui min
 eo pallidior magis albescit

1) Wabrachmurgem T. 1. Berl. 1774. p. 146 seq.
 2) Epist. medicales Lond. 1691. 8. p. 5.
 3) Glaser de cerebro Francof. 1667. p. 75.

22. reliquorum origines, tum eminentias ob id ipsam cardio-
tes dicitur, tum proventus medullares cerebri et cerebelli, et
multa alia eodem modo, ut in homine, albidine a reliquis
discerni posse, vix est quod annotem.

3. 10.

Præter colorem autem et hoc cerebellum cum cerebro commune
habet, quod a falconum exarationibus gyri in illo gignuntur,
quæquam natura eorum felis a cerebralibus differat; et
in hoc quoque perpetuum nature ordinem reperies, ita ut
non modo in descriptis quadrupedibus, simili ac in homine ra-
tione, membrana vasculosa in falce recipiatur, sed etiam
gyri hi cerebri et cerebelli in variis animalium generibus
admodum quidem diversi, in individuis tamen specierum mi-
no profecto modo inter se conveniant. Quomodo in Sinea de-
currant gyri cerebri, et quantum latitudinis gyros vel la-
minas cerebelli superent, et a basi, et a latere, et ab interi-
ore parte, qua ex parte falcem tangit, delineatum est
eo consilio, ut descriptioni harum rerum hic superfererem.
Eadem de causa et Lemuris hucdum non descriptum enceph-
alum eodem triplici modo tabulis exhibui; nec non felis com-
pletum dedit gyrorum cerebri simulacrum. In basi encephali
cuniculorum duplex tantum gyros, in ^{talpa} ~~talpa~~ vix ullus; quæ
certe sufficiunt comparationi inspitueadæ: ita vero plerum-
que lateris cerebri exhibitum est, ut omnis superficies a
falce duræ membranæ usque ad basim in conspectum veniret,
ambulaute nimirum puncto visionis, more Camperii, quem spon-
dum vulgares opticonum regulas id exprimi nequeat. Tædium
pariter, si fasius frigidiorum gyros describendi persequeris, qui
melius ex tabulis cognoscantur, quorsum eos, qui rei propositæ ve-
ritatem exanimare cupiunt, relego, certissime confidens, non
sine admiratione, si quodcumque cerebrum canis vel felis cum
tabulis comparare ipsis placeat, maximam similitudinem deprehensuros esse.

Cerebellum autem plerumque in labere ita delinere solet, ut exacte omnem dimidiae partis superficiem exhibeat tabala; removeretur ita paululum erit a cerebro, ut pars, quae quondam in cerebrum recipitur, videretur incurvata. Neque hoc praetermittendum est, cerebri et cerebelli gyrorum ductus eundem esse in feli ac in cane positum representare.

Ubi sulcorum quod attrahit, in eo maxime versari videtur, ut tali motu membranae vasculosae ambitu ampliori reddito, vasorum copia insigniter et augeri et facilius in subtiliores ramos dividi queat; conspici enim videtur, sulcos ab infirmitate ea membrana vasorum abundante fieri, vel propterea factos esse, ut vasuare se possit. Pro caliditate diversa animalium, et sulcorum aequae huius productionum gyrorum in cerebro multitudinem differre, nonnullis placuit. Sed non tanti est ipsa opinio. Clara enim res est, maiora animalia in maiori volumine encephali omnino plures nacta esse gyros, et minora pauciores. Sic homini ob magnitudinem encephali summam maxima gyrorum copia; sic equo plures ac quidam capreolo; sic huic plures ac simiae canis et feli; sic in canicularum felinis minoribus cerebri pauciores gyri^F; sic talpae et muris minimis omnino nulli, sed totum cerebrum partem latam dimidii gyri (maiorum britorum) aequat. Eadem de causa in piscium, saltem minorum, exiguo cerebro nullus gyros existat; magis argumentis, sulcorum et gyrorum numerum in proportionem magnitudinis cerebri esse, et quo maior cerebrum, eo maiorem numerum gyrorum; vel quod eodem redit, quo maior sit membranae vasculosae ambitus, eo plures sui processus intra cerebri substantiam non modo demittere posse, sed reversa demittere. Interim facile patet, in brutis paulo angustiores quam in homine gyros esse, et processus membranae vasculosae non pari altitudine infundari, cerebro nimium humore minori.

F minus ventate confectancum
ergo est auctum Willisii p. 9. deo ho
in liquore et Cuniculo Cerebri super
ficiem omnino planam et aequalem
esse anfractibus cere.

Sed iidem encephali gyri in junioribus angustiores quam quidem in adultis apparent; nam licet non perinde ac reliquae corporis partes aetate augeatur encephali moles, in typis tamen eam incrementa capere, negare nefas est. Nam dum cerebro juniori idem jam fere sit membranae vasculosae procellam numero, eorundem procellarum et gyrorum ab illorum in sinuatione ortus minor esse, sponte apparet. De embryonum vero vel foetuum praemature partu editorum encephali hic mihi sermo non est. In his enim nulli apparent gyri, ob exiguam cerebri molem, ut in foetu humano quatuor circiter mensium observari, adeo ut aetate incrementa demitti incipiant procellarum membranae vasculosae intra cerebri et cerebelli pulsam. Invicem animalium adultorum inter se comparanda erunt encephala, vel animalium juniorum cum junioribus, nec junioris cum adulto, si de gyrorum copia majori vel minori iudicium ferre velis; aliter tractu animalis minorem encephalam, eaque ob causas minoribus, et ut videri possit copiosioribus expressum gyris, cum adulti, in quo per aetatem gyri sese quasi dilatant comparari, minus cerebrum vituli pluribus gaudere gyris hominis paulo maiori cerebro, temerarie concludere possis.

Dirichii massa cerebri
eo magis quae adultior animal
in dirichio dirichium.

De cum aetate dirichium
augeret (provisi Harvur ii
de Parre qui anno 152 vlt
obit, firmissimum et ut
factum solidissimum invenit
offensum non eorum vincty.

Semper autem latus dextrum quoad gyrorum habitum
ades exacte cum sinistro convenit, ut alterum alteri, praeter
quod dicitur eorum sint inversi, facile substitui possit.

S. II.

Commode encephali pars anterior et in quadrupedibus maxima,
cerebrum dictum, in sinistram et dextram partem dividi potest, eo-
que magis, cum in hac divisione naturam duces sequamur,
quae non modo falciiformi membranae tenacissimae procellae equi-
dem in cane et felle ac in homine structurae demissa, sed et in istis
bus quoque quae dextra sunt a sinistris satis conspicue se-
paravit. Atque hoc ades verum, ut prout in elephantis, quod
apud M. Camperum vidi, ita et in mure et in piscibus quoque id

observatus; et quarequam in vitulo, ovis, capreolo, aliisque pro-
 cessus iste falcoformis Superiori loco intra partem dextram et
 sinistram vix intret, et parum in his falcoformis nonna me-
 rectus, tamen analogo modo fatio conspicuam sui impressionem
 inter partem dextram et sinistram relinquit, quod forsitan
 ab eadem causa, qua rete mirabile, pendet. Praeterea autem
 in medio utramque intine junxit primum corporis callosi,
 deinde colliculorum nervorum opticonum, tum pavimenti cavi
 cerebralis, e quo exurgit eminentia cardiacus, tum originum
 medullae spinalis (processuum medullarum vel crurum cerebri no-
 mine) que. Ea enim alligatio partis dextrae ad sinistram, quae
 sub processu falcoformi vasae et laxa tela cellulosa fit, minime
 tenuis est dicenda. Nam morbosus in hoc ipso loco coelitus,
 quem in cane me ipsum, et alios in aliis observare memini,
 huc non pertinet. Hinc sectione illa, quam vorticalem appellare
 amo, Divise caecophalo, cujusque specimina tabula I. et III. exhibe-
 at, exacte omnia continentur parte dextra, quae sinistra; neque
 quidquam statu suus invenitur, quo altera ab altera discerni
 possit, nisi quod interdum partem dextram sinistram paulo majorem
 in cane observaverim.

Huius, Anspolli, vetustissimi auctori, jam notissimae
 rei, illustris Pater Honorii, cujus insigni, dum Edinburgi
 versarer, benivolentia me usum esse, grata mente semper re-
 cordabor, egregiam de dextera applicationem videtur. A singulari,
inquit (3), vasorum dextris praecipue distributione vehemen-
tiorum et faciliorem illum brachii dexteri motum forte
deduci posse. Trunci enim communis nos in arteriam subcla-
viam et dextram carotidem abeuntis Superficiem, cum subcla-
viae et carotidis sinistreae luminibus comparatam, minorem
omnino videri, ideoque resistentiam minorem in latere dextro

3) Essay on comparative Anatomy Lond. 1744 et ibid 1765. 8. p. 42.
 quem libellum e praelectionibus anatomicis patris sui natum esse,
 publice dicentem audiri Ill. Morre Alex. filium

26.

experi sanguinem, et eodem temporis momento rariorem sui qua-
sitalem per illum transfundi. Lucia vero robur musculi (con-
tenis partibus) par sit sanguinis quantitati, qua lato tempore
profunditur, dextrum brachium validius reddi sinistro; conspicuo-
rum hujus praesentiae infantes omni occasione brachio ab-
ti dextrum, et inde ipsam adest manifestam differentiationem gigai;
et quam naturale sit, incipere pede potiori vel fortiori bra-
chii respondere, pedem dextrum robustiorem pari modo condat.
Evidentior adhuc, pergit, eadem est differentia in animalibus
vel major eadem structura gaudentibus; attendas modo ad
canem solutectorem (at a tot), vel rem aliquam rudentem,
et videlicet, dextrum pedem saepius ac sinistrum ab eis adhiberi.
Analoga quid in equis (h) observatur. Quamvis vero non ex-
pressis verbis cerebri mentis ab eo facta sit, eadem tamen
cogitationes ad quaestionem nostram, aut in cane pariter cerebri
dextra sinistra major interdum reperitur, diuinae tamen
transferre licebit. Non ex eadem causa arteria vertebr-
lis dextra in homine adulto saepissime longe confert sinistra
reperitur, quoniam antea in infantibus junioribus pari magi-
tudine fuerit?

§. 12.

Exempti cerebri inverfi superficiem, quam basis egregie
sunt Celsi auctore appellaverunt, si inspicis, utramque partem
in priora quidem cum altera colligatam, posteriori vero magi-
me distantem, in duos lobos dividi posse animadvertes, ar-
terior, observante Hallero, in quadrupedibus semper acutior posse
riori, qui posterior paulo profundius in cranium demissus (i),

h) Contrarium animum quidam, rei equestris peritissimus, aspi-
cavit; semper scilicet in currando sinistro potius latere ibi
caballum, et donec eo usque perducatur, ut pari facilitate dex-
tro pedibus inanti in cursu discedat, insignem difficultatem
domitoribus in palaepris parere.

i) tabula secunda.

in finis fere ut in homine multo major anteriori, in caeteris
 vero brutis non multum superare anteriorem observatus; eadem
 divisio autem in lobum anteriorem et posteriorem, quam fossam
 nominant, in canaliculo jam fere evanescente in minoribus ani-
 malibus adhuc minus conspicua, cerebrum reddit, lobulo sim-
 plici simillimum. Perpetuum vero in quadrupedibus prae-
 ter finiam, in lobo posteriori gyrum internum maximum, trian-
 gularum ab figuram vocari posse animadvertes, quem peculi-
 ari nomine insignire ideo non dubitavi, quoniam ex eo ner-
 vos primos origines ducit, tuberculo cinereum et processus
 anonyrus cerebri in illum terminantur, propriamque in
 plerisque sibi cranio impressam sedem habet, adeo ut exen-
 to cerebro illius vestigium in fundo cranii reperiatur.

Si placet in finia lobum posteriorem in medium et
 posteriorem subdividere, licebit; in reliquis vero omnino.

§. 13.

Continuando vero separationem cerebri a processu falciformi
 in septem, caute cultri ope, filio dextram partem sinistrae ali-
 quibus fectis, tractum vel expanzionem albissimam utriusque
 parti communem offendet, quae ulterius ~~se~~ illa cerebro
 procedere volentem arcet. Hanc comissuram cerebri medullarem
regiam corpus callosum inepte saepe vulgo dicunt. totte
 omnes quadrupes ea gaudent. Vides tabula VIII eger in fele
 postum et expanzionem, vides non aequare cerebri longitudinem,
 Si uti pone se insigne cerebri spatium jungeret neglexit, ita et
 insigne particulam anterior ab ea non colligari. Arcus ad
 iustas, ut in sectione verticali tabula prima et tertia exhibet,
 incurvatus, superficie convexa sursum versa, et substantia in
 marginibus, tum anteriori, tum posteriori, paulo crassiori. Merum
 que in tubum quadrigeminorum regione in se ipsam quasi

revoluta postea, et in priora paulo ultra nervorum opti-
corum nexum producta revolutaque pari modo desinit; sub-
stantiam autem, qua haec cerebri particula consistit, me-
dullam, ob molliorem et albedinem fragilioris, anatomici
appellaverunt. Interdum, praecipue in majoribus brutis potam
ejus longitudinem expansitibus impressam ab arteriis in illius
dorso decurrentibus (quam ex simia sinistram tab. 1. exhibet)
vestigium, quod non peculiari nomine indere superfluum est. Prae-
terea vero attentionem sulci transversi vel striae hujus trac-
tus, in vitulo et cane imprimis conspicui, utrinque illum le-
nites fecerunt merentur. An hi iidem vasculorum ramis
producantur, an vero a fibrarum medullarum, quibus conflari
videatur, propterea deduci debeant, diiudicare adhuc non satis
audeo.

Jam ut, quomodo inferatur utrique parti cerebri, videre pos-
sis, horizontali sectione turturum de cerebri massa auferendum,
ut ipsa cum tractu illo medullari idem planum formet;
quo facto, et coloris cinerei, quibus externe tingebatur cere-
brum, et sulcorum, a quibus mediante membrana vasculosa gyri
constituebantur, naturam et terminos quidem, minime vero di-
stinctos hujus commissurae fines laterales quascitos, sed
cum multa medulla (K), nunquam tamen tanta copia in ulla
animalium quam in homine hoc loco reperta, jam oculis ob-
via, et, ut infra patebit, superius cavi cerebri lacunas con-
fluente, confluyendo quasi evanescere invenio.

5. 14.

Itaque ulterius antequam progrediare, ad haec maxime
attendeo: Primo membranae vasculosae processus, quorum natu-
ram alio loco fusius exposui, cerebri sulcos ita ingredi, ut
nullibi per cinerem illam substantiam, ad usque medullam ipsam
perirent, sed per petas citius finire. Deinde, cinerem partem

(K) Cuius huius nomen Centri ovalis dederunt, non satis intellexi,
cum sufficit dixisse, maximam medullae cerebri quantitatem hac re-
gione quaerendam esse.

29.
 molliorem et magis pellucidam esse, tum curiosius inspiciendo
 et ulterius in corporis cinerei regione incidendo, sexprim
 eo modo orientem istam in medullam abire, ut confluere
 cum illa videatur, et cinereas fibras quasi inter medulla-
 ras recipi, observabis, cuius speciem nos ubiuis in cerebro
 aeque distincte conspiciamus tab. IV. fig. 3. ex cane defunctam
 exhibui (l). Exegie ergo Momayae (m): At nullas profus
fibras in cerebro esse, qui facile credat, qui striata imprimis cor-
poris abraferit, quocum cinereae substantiae albi tractus non
modo intersjecti spectantur, sed inter dum etiam, dum pars abrafa
leniter elevatur, atque reflectitur, hanc nonnulli eorum a cir-
conjecta substantia explicati et profus liberi filorum instar
sequuntur. Quae quaequam potissimum de fabrica humora ele-
 gantes dicta sint, nil tamen obstat, quo minus ad bruta
 transferamus. Tum, si ejusdem cerebri abstrusam aliquam
 partem in pingui vel vinoso liquore, maxime vero liquore
 spiritoso cui paulum acidi adfudisti, serues, desiniet
 illud inter cinereum et medullarem colorem, in recenti cerebro
 aëre luculentum, in die magis magisque evanescere, et dum
 ipsa paulum contrahitur, duntaxat jam caseo similem, mem-
 branis ejus simul tenacioribus redditis, natta, cineritiam
 ipsius albicare, et medullam flavescens colorem induere vi-
 debis. Tum per aliquot mensium spatium istam particu-
 lam liquore isto acidulo servando, et spiritu vini madendo,
 si a fornice defuncta est, in fibras quasi dissolvi atque fal-
 laciā animadvertes. At vel integrum cerebrum per certum
 tempus efficaciam hujus liquoris e vini et nitri spiritu mixti
 expectam, nunquam amplius putredine in aëre libero corrup-
 ti, sed, nisi iterum aqua acidum abluatur, in corpus corneum
 quasi succedendo magis magisque contractum transformari,
 experient. Tum si observare lubet, quid ejusdem cerebri

l) Servo adhuc archetypum exegie non ostendens; idem etiam in
 capitulo annotavi.

m) Advers. arab. VI. animadv. XL.

alii particulae acido non servatae sed aeri expostae accidat, si non sit nimis ampla, non modo cineream ejus partem citius effricari, pellucidamque quasi reddi, (medullari parte quasi tumida emicante supra cineream) sed et simul brevi tempore ad duas tertias partes ponderis sese spontanea exhalatione amittere, animadvertet. Si vero majorem portionem expostitum, primum laxiorum reddi et subsidere vel plurius factam fieri, tum, factorem proprium vehementissimum spargendo, dissolutam diffuere ichori limillinam observabis. Si vero aqua submersum expostitum encephalum, mox aëris bullulis credentibus insique infidentibus, levior factus elevatur et in corruptionem ruitur.

Firmitatem vel duntiam cerebri in animalibus minorum ac in homine Colivris cap. 6. testam, non adeo conspicuam vidimus.

Tum non modo in cinerea sed et ubicunque in medullari quoque parte ora rasorum secta sanguinem punctulorum rubrorum specie emittere, obvium erit. Nec denique alienum videtur, quod egregie ab Ill. Morano observatum est, accidere, in animalibus rubra tinctorum postis medullam cerebri nullo modo tingi, et exactioni examine microscopis inspectato, nullum discrimen inter cineritici et medullae structuram, hucdum saltem delegi potuisse.

§. 13.

Quum, quae cineritiam a medulla maxime distinguunt, breviter, quantum nudis oculis apparet, prospexerim, ultionem incisione commissuram mapinam medullarem examirabo. Ablata enim ad latera ejus majori cerebri portione, cerebri interiora aperientur, ita tamen, ut hujus commissurae, pari modo ab interiori superficie sulcis transversis distinctae, demissione quaedam, quasi septo, in duas partes cerebrum hoc loco

discerni videatur. Latentius enim corpus callosum ante
 tubera cinerea cum medulla confluent Tab. III. fig. 1. utrin-
 que tenerimam lamellam medullarem perpendiculariter de-
 mittit, tali modo ut quaequam altera alteri contigua sit,
 minime tamen confluentur (sed per unum triangulare fere
 spatium inter se relinquunt. Haec laxitas, Septi medullae
 cerebri medici nomine celebrata, triangularis fere formae, ita
 posita ut basi sursum versa, apice inferiora et posteriora
 petat. Tab. I. fig. 1. In basi convexa a commissura cerebri ma-
 xime pendente simul cum forcia alterius lateris conflatur;
 secundum autem alterius lateris sive marginis alter, in lobo anteriori
 cerebri et suprema parte in ipsa commissura seorsim cum altero
 conflando evanescit; marginis autem tertius utriusque laminae
 intime junctus cum altero, fornicis modo incurvatus, gibbus
 in priora, et ad posteriora et inferiora reflexus, inter colli-
 culorum nervorum opticorum (quibus plexus choroidae ope adeo
 firmiter alligatus, ut certe hoc loco nulla cavi lateris Septi
 cum sinistri et communi) descendendo, magno opere augetur
 crassitudine, et intra tubera cinerea, in ipsa colliculorum nervo-
 rum opticorum limite, in duas quasi columnulas (crura fornicis)
 paulum distanter fissus, eamque ob causam in dextram et
 sinistram cerebri partem infusus, terminatur. Cavi vero
 hujus Septi, intra laminae ejus in marginibus lartum concre-
 tas contenti, ostium in eo loco, quo haec columnulae hiant,
 pori videtur. Tab. A. fig. 2 et 8. Arteriolae, quibus alimentum
 huic Septo subministratur, e Simia tab. I. exhibet.

§. 16.

Curiosius si hunc ostium locum inspicis, trabeculam rotundam
 transversam, nervi instar pura medulla conspiciam, ante colum-
 nulas (crura fornicis) positam, conspicis, quem commissuram antero-
 rem, quod crassitudinem, mediam, appellaverunt.

Haec omnia satis cum homine conveniunt; sed apparet
 in omibus, quos secui, quadrupedibus, ex parte et in simia, in
 posteriore et suprema parte inferiorum cerebri permagnum
 (cornu, quod ammonis dicunt, quodammodo speciem gerens)
 processus, ad posteriora ^{primum} (at exteriora, tum seipsum concitato
 volumine eleganti incurvatione rursus in interiora et
 exteriora devolutus. Satis distat a fabrica humanae pars ipsa
 in cerebro quadrupeda, et animalia ista inter se ipsa adeo con-
 veniunt, ut perspicillatio gratia novo nomine insignire illam
 melius omnino sit. Non igitur, similitudinem quaedam cum
 istis partibus, quae pedes hippocampi ridicule vocantur,
 habere, sed haec mihi ad istud nomen hic applicandum vix suf-
 ficere videtur. Anonymus ergo iste processus gradus cere-
 bri quadrupedum, nihilominus tamen a Collingio et figu-
 ris et descriptione praetermissus, prima pars est, quae, in cava-
 culari superiore medullosa cavitate cerebri, deorsum. Termi-
 natus vel in illum confluit omnis sine corporis callosi super-
 ficies interna, quae post demissam septum superest. Eodem
 modo posterior cohaeret cum cerebri parte posteriore, e
 qua in priore processus quasi devolvitur. Eminent vero
 volumine adeo insigni in anteriora, ut colliculos nervorum
 opticorum contegat S. IV. fig. 1. Est quoad figuram incur-
 vatum in mucronem definitam cornu ammonis, ut dixi,
 simile, sed in eo distat, quod margo inferior anterior in qua-
 dam a duplicata membrana medullosa, qua totus invol-
 vitur noster processus, constructam laminam extinetur. Iste
 enim, interne cinereus, obducitur membrana medullosa, fibro-
 saque lacunarum cavitatione continuatione, facile lamina ab
 ipso deglubenda, ut primum in capreolo experimentum sum, postea
 vero perpetuo vel in canaliculis confirmatum vidi. Tegitur

exim ista tunica medullari ut hepar a peritoneo, quamquam non adeo firmiter subjectae cinctitiae adhaereat, sed aëris tantum inter illas inflatione opus sit, ad separandam ab ipsa lamina istam medullosam, ut primum in ovis expertus sum. Decurrit, si illum in uno tantum latere, quod sufficit, persequeris, (eo conficis, ut basis cerebri in altero latere integra remaneat,) sensim, quo magis progredieris ad basis cerebri, exsiccatur, primum in exteriora et posteriora, et tunc infertur illius superficies, interspecto plexu choroides, colliculos nervorum opticorum amplectitur, curvatur, et ad anteriora et interiora tendit, donec in apicem vel mucronem obtusiusculum, in basi cerebri, non procul a prima nervi olfactorii origine, in gyrus triagularis lobis posterioris cerebri angulo interiori, terminetur. Inferiorem autem eorum superficiem tabula IV. fig. 2. ut et faciem internam, miram medullae et cinctitiae alternationem ostendentem, transversa sectione, utpote rebus difficillime exprimentam, exacte exhibuisse sufficiat.

Credideram ante aliquot annos, olfactorium organum forsan hoc processu anonygro contineri; primum, quod in omnibus quadrupedibus maximo nervo olfactorio donatis et ipse hic processus sit maximus, et tunc sese ad nervum olfactorium ut colliculi nervorum opticorum ad suos nervos habeat; deinde quod apex illius iuxta radicem remotissimam ejusdem nervi positus sit adeo ut sese conflueret cum illa credas; tum quod hic processus anonygrus in vitulo eadem ratione sit major analogo parte in cerebro humano, ut nervi olfactorii vitulinae majores humanis reperiantur; et quod eandem forsan ob causam, ob quam nervus ipse olfactorius vitulinus ab humano sit satis diversus, et haec particula diversa esse possit; tum quod gyrus triagularis, in quem desinit apex hujus processus, elevetur aëre in nervi primi cavum impulsus; tum quod non modo in seculo, sed et in

34.
cuniculo et in capitulo nervi primi originem in ipsum illum gy-
rum triangularem, in quo terminatus processus anonyms,
usque prosequi potuerim, denique quod, sicuti nervus primus,
intus cineritiam ascendat. Sed ipse idem abrogari eam sen-
tentiam, et viz conjectura non hactenus hujus partis cerebri
usum assequi potuiss, ingenae fateor.

§. 18.

Tubera cinerea, quae corpora striata vocantur, posita, et
colore externo, et modo, quo dextrum a sinistro separata, videbis,
quoad habitum externum nomine striatorum et hic in mento ap-
pellari, sed tamen paulum figura, quem tab. III. fig. 1. exhibet,
ab humana differat. Nisi enim profunda illa incidat, faciem
quam figura 2. representat, induat, et simul ambitu quasi
aucta, et cinerea cerebri superficiei propiora, medulla mi-
nori nimirum in subjecta videntur, et si altius cultro pen-
trec, deminuantur veluti, et ratio, cui Willis illa radiantia
vocaverit, apparet, lines enim illorum externus non
amplius circuli parte circumscriptus, sed hinc inde effectus
quasi, fibras medullares intra se recipit mutuoque quasi e-
mittit. Haec autem fibrae non recta linea ad cineritiam su-
perficiei cerebri pergunt. Egregiam hanc fabricam, quae
elegantissime Morgagnium memoriae mandasse, §. 14. relulim,
fig. 18. illustrat: vides, fibras hasce medullares tuberi nostri
cum cinerea cerebri superficiei communes, ab hac ad illud, et ab
illo ad hanc ferri, ideoque jure Willisiam, qui fibras istas
longitudinales finxerat, a Nicolas Stenonis reprehendi.
Desinit tandem tubus cinereus in gyro triangularem.

Vidi vero d. 17. Januarii. 1779. Edinburgi, in vitulis primam
membranam pulposam crassiusculam ab illis separari posse
pari modo, ut de processu anonyms §. 9. precedenti dixi, et
sub illa membrana, minime vero in illa, vasa sanguifera
decurrere.

Nervi olfactorii origines vulgo ex his tuberculis re-
 spectant; cui vix opinioni maxime obfuse videtur primum,
 quod nervos olfactorios in illa uoque prosequi non possit; de-
 inde, quod minus probable videatur, haec tubera, in brutorum
 cerebri longe mixora quam in nostris, nihilo secius nervos olfacto-
 rios nostros tanta magnitudine superantes producere, vel si
 maior annexor sibi habere.

§. 19.

His tuberculis proxime adiacent, sulco quamvis insigni de-
 nuantur, in quibus latere e cerebro egredientes colliculi paulo
 albidiores, in quadrupedibus solidi, in avibus excavati, qui, ob
 nervorum opticorum origines inde deducitas, pars colliculi ner-
 vorum opticorum dicendi sunt. In dorso quasi processuum
 medullarum cerebri, quos cum ejuor vel medullae spinalis
 sumas partes appellaverunt, elevantur, ita ut obliqua positi
 interiori loco dexter cum sinistro (excavata inter eos fossula
 parva, quae fornicatum septi medullae lateris, interposito
 plexu choroides, recipit) varie in diversis animalibus coeant,
 posteriori versus dexter a sinistro maxime remotus. In
 fere medio loco confluant quasi integri, in canebus tantum in
 locis. Tuberculum, quod in inferiori et posteriori illius loco
 conspicitur, (tab. IV. fig. 2. 3. tab. VII. fig. 2. tab. IX. fig. 2. tab. IX.)
 quaequam perpetuo repererim, vix tamen peculiare nomen mese-
 ri videtur. Nonnulli praeterea cinere intus continet, adeo
 ut simili modo striata vocari possint, quod maxime medio loco, quo
 confluant, et ubi fossulam, anulo medulloso cinctam, ^{excavari}
 diximus, apparet. Unumquemque nimirum colliculum ^{medulloso}
 fovea semilunari tab. IV. et VII. fere in superiora quasi simul emittat,
 comitas interiora petentibus, distinguit; et in exteriora quasi
 avanescens, posteriori loco, conflucendo non modo cum altera fovea
 sed et cum corporibus quadrigenis, anuli speciem refert.

Hinc loco infidel, pedunculis suis medullaris et lineis illis similitudinibus, id est canali dicto, et corporum quadrigemorum arterionibus, quibus incumbit, inserta, celeberrima ista particula terebra, quem piriformem dixerunt, cuius usus plane ignoratur.

major in Rangifero quam in Uro
H. Hano. Act. Hofa. Vol. 1. p. 277.

ca in pithivio major — certe
in cane felle usq —

longe minorum per subiecta ferri
ad in Vitis, vitibus, Cervis
Janis, Cervicibus

Cujus magnitudinis in Equo?

Nam Lenkatium, quae animam in illa quaerit, dudum exploram omnes vident, atque rejiciunt. In ova aliorum animalibus adeo magna, ut humanam longe superet. Recipit intra pedunculos partem cavitationis cerebri; in cane minorem esse, Hardeus in Apiano Off. 20 recte annotavit.

§. 21

Duplici autem exitu fossula, quae distinguitur colliculus nervorum opticorum dexter a sinistro, ducit, altero inter columnas fornicis et colliculos nervorum opticorum ipse in lat amplum cerebri cavum profundissimo loco invenicandum; altero in canale cerebri mediano, qui aquaeductus nominatur.

§. 22

Si igitur ad hoc exitus quaerendos fossulam diligentius for-
tanis, similem, ac §. 18 descriptam, trabeculam cylindricam medullarem transversam deprehendes, et simili modo juxta oculum quoddam recessus cavi cerebri, quod ipsum canalio medii arterialis ostium est, positam; quem cum crederent colliculorum unitorum causa exstructam esse, commissuram posteriorem nominarunt. Eam in capreolo quinque distinctis fasciculis constare, et semper, ut in homine, attentioni mirum esse observari; eaque de causa commissuram minimam non immerito nominari credo.

Plexus choroidaeus autem ad colliculos ascendens illis vesiculis annectitur, et fossulam descriptam ex parte explorando, etiam septi cerebri medii fornicatum marginem tam arcte secum colliculatum continet, ut vix, quod jam §. 15 annotatum est, quidquam hac regione ab uno ad alterum lateri, cerebri partibus illacis, transire queat.

Colliculos nervorum opticorum coherendo excipiunt corpora
 quadrigemina dicta, scilicet cum hinc medulla commissa, quae,
 quod certe mirandum est, longe aliam fabricam in brutis, quam
 in homine, operantur; non modo enim per ratione centri majora,
 sed et diversae structure in variis reperiuntur. In homine vig. ipsa
 pari aere evidenter in quatuor veluti. hemisphaerola apparit,
 ac in brutis. Exiit anteriora, dextra et sinistra fibris, in vitulis, ^{rangiferis. Nic. flexo ap}
 equis, ovibus, cuniculis atque etiam Lemure mungo^z et Simia ^{Ph. Vahlstedii Act. Hafn. Vol. 1. 277.} ^{lor}
 ga majora reperi. posterioribus, insuper et extus magis circata, et
 profunde ab invicem sulco dextrum a sinistro deducente, sicut ac in
 homine divisa, intus rem in ove paulo albidiora quasi striata;
 vice versa vero in cane, felle, ^{F. Phocæna} et Lemure carnivoris ari ^{F. Ugo. N. flexo. 1c.}
 melius anteriora magnitudine superantur a posterioribus. Per-
 forantur autem haec corporum quadrigeminorum massa ab anteriori
 orbita ad posteriora tendente carali medio, rhomboidea in vitulo,
 rotunda in plerisque, et leviter in superiora convexa, quem ab officio,
 quae fuigi videtur, aquaeductum ingenuose nominant. Insuper opti-
 cum posteriori hujus aquaeductus arcum praeterea medullosum,
 ligali ad instar corporum quadrigeminorum posteriora jungentem,
 in plerisque observari.

§. 24.

Demittunt denique corporum quadrigeminorum poste-
 riora, extus albidiora, intus finitima anterioribus, posteriori
 lamina maxime a membrana vasculosa et paucis fibris medullosis
 constructam, quae ab illo pendens, per os ospidum posteriori aquae
 ductus expleta (Tab. I. et III) ad eam cerebelli partem transiit, quae
 medullae spinali incumbit, atque in reliqua membrana vasculosa
 cerebellum vespicentem continuatur. Lamina haec quem cum valvula
 comparaverunt, ideo videtur quadrigeminis corporibus ^{et cerebello} ^{interposita},
 ut, praeter ea, quae ad nervum quartum generandum conferunt, li-
 quorū per canalem medium exeuntis flumen ad glandulam illum

*) Sydenham Phocæna Lond 1640. 4. p. 40. id expressio vestris aere dicit

plexum, qui cerebello medullae spinali incumbenti subferantur, illa melius dirigatur; quod tabula l. indicat.

§. 25.

Superiores eorum cerebri partes hi ordinatae sunt, ut quod epterrum habitum orientur cum medulla quasi ulbernet, tunc hinc enim gyrum medulla, hanc ilema tubercula cinerea, haec colliculi nervorum opticorum albidiorum, hoc noster cruceata-bercula (corporum quadrigemorum anteriorum) et haec denique corporum quadrigemorum posteriora, et medulla spinalis obelbedriem rotiffime, deinceps excipiunt. Simile quid et in piscibus pleneque videt.

§. 26.

Expositio, quae in quadrupedum cerebri interioribus separte obpantur, ad ejus basia transeo, pari modo cum humana comparandam. Ea & quaequam ab humana difcedat, bruta tamen genere sibi proxima et in ea sibi accedere, primo intuida non sine admiratione animadvertet. Hinc mira profecto capiculi cum vitulo, curicali cum lepore, et canis, cum felle similitudo.

Quomodo processus isti medullofi, quos crura cerebri vocantur, et ad quos supra descriptae partes, a tuberculis cineris ad corpora quadrigemina usque, pertinent, vna medullae spinalis primonia, partim separantur, partim conflantur, fusius ex hancu encephalo propofui alibi; quocirca ea tantummodo, quae brutis sunt propria hinc repetam.

Haec igitur crura, si cum humanis comparo, antequam sulco a processione cerebelli transversis separantur, in ore, vituli, equi, capiculi, longiora videbitis, nec fossula adeo profunda inter illos exsulpta, eidentius intricari atque misceri

§. 27.

Emicantia cardiacas in curiculo, lenure, ore, vitulo, capiculo, nec non equo simplex tantum est tuberculum, in posteriora albitie purissima constructum, et pro cerebri mole multo majus

da in libro manimo L. grander
Eminantia canicularum — ?
offense enim natat. Elur narrative
of Coors Voyage. T. 2. p. 260.

Nulla in Camelo.

ac in homine, in cane autem, fela, et culpa duplex omnia, ut in
homine reperitur. Caeterum in omnibus particula haec albissima;
hinc aptum amixtae cardiacae nomen verius.

In avibus quibusdam, v. c. metacika, cornice, nullam,
in visibus in partem et duplicem et me ipsam invenisse, obiter
huc dictum sit

§. 28.

Processum cerebri conicum, infundibulum dictum, si solidum,
cere non nudis oculis conspicuus canali ad utque hypophysia
perforatum, imo nonnunquam cartilagineum fere reperi⁽²⁾,
quoniam pari modo cinereum, et vasculis numerosis exornatum,
et hypophysii connisum observaverim. Figuris a me non nisi in
vini expressus, quoniam in illis cerebri, quae pingueda se-
legeram, consilio abscondi.

§. 29.

Appendiculam autem cinereum cerebri, ephippio infidentem,
quae vulgo glandula pituitaria, mihi vero hypophysia cerebri
novo nomine vocatur, obiter tangere nefas est.

copie annotatam hic flexoris
in vituli hydrocephalici cerebro hanc
hypophysiam nec magis distinctam nec
colorem immutatam fuisse, —
notum enim ipsi visum fuisse
glandularum partium sedem et officium
solere intumescente.

act. Hafn. Vol. 1. p. 256.

In equo longe maior humana simplici constructa quasi
globata, quoad colorem, me quidem iudice, nulli corporis parti
magis, quam capsulis suprarenalibus simili, paulo tamen reliqua
cinerea cerebri parte duriori. Tegitur haec hypophysia arachno-
idea satis conspicua, et vasculis membranae cerebri durae adhae-
ret; secta etiam eorum albescentem ad istas cicatriculae de-
missam aperbit

In vitulis aliisque, praeter ovalem figuram, equinae simillima;
nam et humana major, et pari modo reliqua cinerit durior, in se
infestum cornu habet. Atque ea omnia eo distinctius vidi, quam
Vandiana methodo, quae cranium ab infestione auferit, in hanc
partem in vitulis inquirere.

In cane autem hypophysia et medullam et cinerea parte,

2) Ita et celeb. Cooperus de methodo dissect. cerebrum; in ove p.
223. ad calcem edit. Norvici tract. De nervis

40. Int a se invicem separantur, cohaerent. Etiam venissimum est, proce-
 bri volumine longe minorem quam quidem in equo vel istulo repe-
 ri. Laxius inhaeret ephippio, et facillime in ^{eximio} ~~encephalo~~ encephalo
 integra ei adhaerens conservatur. Ea pars, quae immediate con-
 cohaeret, medullans et subglobosa, recipitur vel conditur a carab-
 ia formam patellulae subiectaque substantiae cinerea (vel po-
 tius proprio colore tincta) luce tantum ipsi juncta. Quasob-
 rem facillime excavata, ipsa cinerea particula, quae tantum eo
 loco, quo nervi optici coeunt, altera medullans conflatur, arach-
 noidea, qua obducitur, ablata, pataminiis in partem integram adan-
 teriora ~~reflexi~~ reflecti potest, quo facto, medullans hujus hypo-
 physior quasi nucleus oculis sese offert. Valsalva, ut figuram
 exhibet, prospicitur a plexu illo, qui a carotidibus furcatis, ante
 quam arterias communicantes amittit, ortus, eminentior car-
 diaciter viciniorque partes adit. Duplicem autem esse hypophy-
 sium istam in cane et felle, idcirco cum Whitio, Diemerbroeckio
 et Blasio non pronunciare suspicam, quod altera pars ab altera
 figura, colore, positu, consistit et tegumentis discrepet, et
 haec fabrica quodammodo humanae analogae sit. Vix igitur di-
 xit Schneider, hypophysium istam non esse in ratione ponderum ce-
 bri, sed in carnivorio parvam, in phytivris magis esse.
 Usus autem ejus hucum incognitus. Dowen enim ductus
A. C. a Bruan peculiari de hac hypophysi libro veras esse
 declaravit; quamquam ipse eam pro glandula conglobata, vel,
 quod eodem verbis, lymphatica habeat. Nec H. Murray ^{o)} de ductu
 suo sibi in homine visio, se certum esse, in genere confessus est

§. 30.

alteram encephali partem, cerebellum ^{b)} nimirum, in omnibus
 quos secui, quadrupedibus, semper a cerebro ipso integre separatum,

a) Diff. de Infundibulo cerebri.

b) in piscibus quibusdam deesse cerebellum minus, recte asseruit
Abel Elem. Phys. Tom. IV. appendice, auctore Camper.

que nisi medulla sua emissa cum illo conflatum vidi. Sed non in
omnibus eadem proportione cerebro minor est, licet semper humerus
major sit, relationis ad cerebri pondus habita ratione: v. c. in simia
circiter septimam, in mungoze quartam, in lepore quintam partem
pondus cerebri aequat. Quis lepimento autem durae membranae
a cerebro determinetur, ita ut plerumque cerebro posterior, in homi-
ne verò et simia, si placeat, inferius inveniat, fuisse supra exposui.
In basi cerebri perpetuo medulla spinali interposita, in duos
quasi lobos dividitur.

Colore vis distare a cerebro, et sulcis pari modo excavari,
si quos membranae vasculosae processus penetrant, et non modo
animalia eisdem speciei perfecte eorum ductus, non
a majorum arteriarum ramis productos ostendere, sed et mixte eis-
dem secundum convergere genere proxima sitae quaeque bruta, et pari mo-
do in structura minoribus pauciores gyrorum reperiri, supra jam
in cerebri historia dictum est. At cur perpetuo cerebro minoribus
vel si majoribus, angustioribus gyris egantem sit, (adeo, ut, sin-
etiam gyri in cerebro desint, tamen ob eorum angustiam in cere-
bellis adesse possint, ut in avibus videmus,) et cur, ut in rostris
corpore, processus membranae vasculosae in illos sulcos infundantur,
aliam rationem, ac in cerebro fieri observatur, item in minores
processus abeant, ne conjectura quidem assequimur; quam tamen,
huius differentiae, utpote perpetuae et in omnibus quadrupedibus
atque etiam avibus reperitandae, peculiarem esse usum, vis
dubitari queat.

Deinde quantum directione sulci, gyrorum, efficienter, ab huma-
na fabrica distant? mirum profecto, eorum magis, cum cerebellum
brutorum, in exteriori superficie longissime recedens, in interi-
oribus ipsi simillimum sit. Melius haec tabulae quam ver-
borum ambages illustrant. Qua de causa vero cerebellum equinum
vel capredi adeo ab humano distat? et cur simia paulo propius

ad nostram fabricam accedit? An mere haec ab ipsius populi ab humore diverso pendat?

Quod autem cerebellum cerebro durius nonnullis visum sit, inde non similiter explicari posse videtur, quod frequentioribus sulcorum exaratum, pluribus membranaceo vasculoso folio simulae proressalis undiqueque profundius quam in cerebro penetrantibus continetur, indeque quandam duritiem acquirat. Eleganter enim dixit Jung (9) cerebellum non simplicitate per sulcos quasi in loti strata secari, sed intus in sulcorum, simul cum ambiente membrana vasculosa, utrinque duas terve (vel plures) quasi plicae formare. Ipsam enim substantiam duritiem majorem positam esse, experimentis certe non compari.

Calcium pars dextra folio similis sinistra invenitur, quae superioris onedris quasi tracta (Tab. VI. fig. IV) in sela et canal, quem emone vel vermio speciem gerere dixerunt dividuntur. Hunc nervis quae de causa provinciam medianam Colicis appellat, tres omnino provincias, duas filiales laterales (dextram et sinistram) et hanc medianam distinguunt. Accurabit in plerisque corporum quadrigeminarum proserionibus, ibi tamen ut inferius valvula ab illis distinguitur; quod tab. I. fig. 1. et tab. III. fig. 3. et T. IV. fig. 8. demonstrant. Nactus vero pan modo laxa sela cum illa valvula et cum illis corporibus, quibusdam ulterius valvula descendit, in ipsam cerebellum vesicalem membranam vasculosam abit. Majora vasa autem in cerebelli superficie ludentia, laetes vesigia ipsi imprimunt utriusque in sulcos ramis demissis penetrantia.

Substantiam rem inter cinereum et medullarem medianam, ab utraque profecto colore diversam, nemini, quantum novi antea dictam, d. 19 Januarii 1777 Gœttingae, equi cerebellum intra privato pariete examinando, primum a me observatam, postea in aliis animalibus, vitulis, ovibus, quibusdam et in hominibus per se reperit. Et non sine laetitia gratas refero, J.E. carissime

9) Progr. I. de cerebro p. VI.

Wrobergi, dum proximo anno in foliis publicè illius mentionem faceret,
 egregie hæc formaturam cum dentium fabrica, inter vitream et
 ossæam substantiam interpositam quædam aliam ostendente, com-
 parasse. In recentissimis quidem luculentè, magis tamen conspicu-
 ora redditus, in cerebello per aliquot tempus liquore idoneo
 acido servato. Prima cinerea, exterior, per totum ejusdem latitu-
 dinis utrinque in cerebello serpenter, et quod admiratus fui sponte
 temporis processu lævi hiati ferebat quasi a secunda intermedia,
 que plerumque neriis quid lutei cineræ coloris admixtum habet,
 et utrius primæ (cineræ) et tertiæ id est medullari siue intimæ
 ita interponitur; ut rubei medullari substantiæ cineræam ex-
 tensionem attingat. Sequitur vero hæc intermedia cerebelli massa
 extensior quidem, sed minime ipsi parallela, hinc inde magis
 minusve lata, sensim excipitur a medullari, adeo ut ubi incipi-
 at hæc vel desinat illa divisa nequeat, a qua hiati ferebat
 nunquam vidi. Satis bene, ni fallor, hanc triplici substantiæ
 constructam cerebelli naturam in tabula tertia digestionis de
 basi encephali sculptor exhibuit.

Ita vero a singulari illa fabrica, que lobulis vel lamellis
 constructus cerebellum, pendeat, ut quomodo satis multam medullam
 medio contineat, interius tamen in ipso nulla spatiosa reliqua-
 tur, dicta difficile.

Hæc multa cerebelli medulla quasi undique a superficie
 in medium convergens, primo anterior et superior confluit cum
 processibus cerebri medullaribus §. 16. dictis; deinde in basi emittit
 utriusque processum transversum purissime estus medullarem, quorum
 alter alteri intricatur, cum processibus cerebri in medullam spiralem
 abeuntibus erit, ita tamen, ut, ablata aliqua ejus particula,
 istos cerebri processus in ejus medio discernere possis. Quin
 etiam atque ulla sectione, egregio spectaculo, in cane tenello
 per processus transversos hoc cerebelli adhuc pellucidos cerebri
 processus transeuntes in corpora pyramidalia degenerare, distaste
 vidi. Determinatus ipse processus transversus, ~~per~~ ab aliis, longe

melius nodus ob complicationem ^{fibrarum} ~~fibrarum~~ medullarum cerebri et cerebelli dicitur, in omnibus anterior fulvo, quem arteriae basilaris, ipsa lene sui vestigium imprimens, in prima fissi ramis le-
gant. In maculis sive posterior nullo sulco, ut in simia ¹⁾, in aliis duplici e contrario fulvo a medulla spinali distinguitur.

§. 31.

Ita cerebri et cerebelli processus mixti abeunt in medullam spinalem, duabus omnino partibus, dextra et sinistra, conflata, adeo ut creta media superior et posterior (in homine anterior et posterior) relinquatur, quae quam profunde penetret, major alicui sectione transversa, qua simul circuli quidam ingredi apparet, perspicitur. Praeter eas cretae in summa medullae spinalis parte, qua cerebri medulla exiit, fossula quaedam, plerumque choroidae parte repleta, cerebelli incumbens partem recipit, orientis quasi speciem gerens, quae tamen fossula frenulo transversa terminatur. Ad utrumque porro ejusdem cretae lateris superior duae striae (Tab. 4. fig. 3) decurrunt; inferior vero una tantum in quorvis latere adest, et cum parte medullae spinalis inter illam cretam et hanc striam (in simia viz superficiali) inclusa, quo magis procedit, extenuatur, et albidior, et in ipsa talpa luculentissime apparet, corpus pyramide nominatur.

Ad lateris proletera hominum corporum pyramidalium, in homine et Lemure mungor ²⁾ prominentia semiovalis emergit, quam tamen fabricam in simia, equo, cane vitulo et caniculo videre me non meminisse.

Denique medullam spinalem ipsam in omnibus brutis pro cerebri massa longe majorem ac in hominibus esse, et quom ejusdem fabricae sit cum encephalo, adeo ut in aliis animalium descriptis atque dubis cerebri vices gerat, pro parte cerebri habendam esse, notissimum est. Haec de causa ab illorum habentia, qui illam nervorum corporis maximam dixerunt tempore sui alienari.

Atque haec de Encephalo haecenus.

1) In simia Mandrill. Cel. Blumenbach de gen. hum. varietate nativa tab. 1. esse in simia Sylvano tab. 1. delin. Obsorvari

Quae omnia satis mihi demonstrare videntur, sedem ani-
mi rationalis, quem ab anima brutis communi separare an-
nisi sunt non in celebres philosophi, temere in quatuor peculiari
encephali parte esse quaesitam.

Ornes enim, quas supra recensui, encephali humani partes
pariter et in quadrupedibus conspicitur; quibus in quibusdam haec
vel illa pars, non modo cum proprio encephalo sed et cum humero
comparata, longe major in minori encephalo ac in robis reperitur.
Sic in cerebris equorum ac boam, imo vel ovium, humero quaequam
minoribus, particulam illam piniformem, et tubera quadrigemina
nihilominus multo magnitudine praefere partes in homine ana-
logas, apparet. Cartesio tamen in hac animam, instructum in
illis Willesio collocare placuit.

Quocirca vel animam et brutis tribuendum, ideoque ab anima
illa non separandum, vel animi sedes non in particula encephali
concordanda erit.

Quum haec per multa volumina perque magrae contentioni
disputationes a medicis et philosophis tractata sint atque tracten-
tur; subiciendum est, quae proxima videri possint, ea neque
addicta alteri opinioni sunt, neque ab utraque nimium ab-
horrentia, sed media quodammodo inter diversas sententias: quod
in plurimis contentionibus deprehendere licet, sine ambitione verum
suntantibus, perinde ut in hac ipsa re: quae verissima *Celfi* dicta
huc transcribere mihi liceat.

Nam encephalum, ad quem pertinet medulla spinalis, imprimis
organon vitae animalis et sedem animi esse, non similitimum; itaque,
pro massa cerebri diversae quantitate, (deductis ad nervorum origi-
nes (sic dictas) conformandas necessariis partibus) caliditatem vel
stupiditatem animalium differre. Istud vero quantitatis discrimen
e cerebri tantum pendere, neglecta spinalis medulla, asserere velle,
profecto non satis accurate videtur, praecipue quum, in isto ne-
gotio varios insuper errores commisisset viras doctos, suspicandam

Verissime hinc annotare videtur
eque auctor et subtilis
de Cholerico Nat. Vitiis

1776. p. 44 Nervorum princi-
pia in cholericis solida
dura quaequam cystis
firme tamen cohae-
rentia —

Certe si sanum cholericis
ingenio praestare reli-
quos homines, certa
minus gracilibus Nervis
in magno in primis
Cerebro (ut ipse Aulon
annotavit) gaudebunt.

Certe et magis quisi famus
de verissima hac annota-
tione, quum auctor
certe hypodyspnoe asseren-
co ipso quodammodo
inducunt.

1) in Praef. ed. Paris. 1772. §. p. 12.

46.

fit. longior enim vel brevior nervi quinti, aut optici, aut medullae spinalis non exacte eodem loco semper sectae particula, encephalo adhaerens, infirmi momento vel augetur vel minuet encephali pondus, observationem ipsam fallacem reddidit redditura.

Quosque vero palpaes, perquam sensus exercentur motuque diriguntur, totius, nec tantum particulae ejus cruris inclusae, cum reliquis corpora, et speciatim capite, et aliis corporis proprietatibus comparationem suffitissent anatomici, nec viros animales ponderando encephalum, ad stateram tantum respicere voluissent, vania profecto philosophorum animos adae exagitatae commenta vitiosat.

Encephalus balanus
epizooticus Swediaur Th. Fr.
Vol. 73.

In Dictionar. Hill nat. 13. pag. 335
est 4. cerebrum phoca majus
est proportione, magis quam
homini et sensibus etiam
reliqua quadrupeda ante
cellula, e dicitur sensibus
capaces et dicitur
epi. sic certe oculi pro
humanis comparati
sagaces; sic et reliqua
nervorum vania grandia.

Cerebrum Feluae ut jam annotavit
M. A. Joannius Forst. p. 317. pro
ratione magnum videtur, sed
id magis ab ingenti h.
offensu magnitudine venit.
n. optici enim ejules.

Affirmum enim miratissimum plus encephali quaequam habere; sed cum constet, caput nervis maxime ab encephalo veritatis propici, nonne affini magnum pro corpore suo caput majus nervis eademque de causa majore encephalo exorari debebat, quam levius equi caput? Quamobrem in armadillo encephalus parvus, medulla spinalis major est; parvum enim caput cur magno encephalo providendum?

Pari modo mus et reliqui quadrupedes minores cerebrum magnum habere videntur, si ad corpus, minime vero, si ad capituli partium organorumque sensuum ostem respicias, quae eodem in hisce magnitudinis sane non contemnendae inveniantur.

Hinc elephanti, cujus encephali receptaculum in museo Campaniarum saepius lustravi, (capite quemvis maximo, ut tantum vero oculorum, nervum linguaeque exiguitatem, tantumque vice versa dentium, crani, maxillarumque suspendam comparationem offeram, nervos minime maximos requirente, quidem) certissime permagno, ne dicam maximo omnium brutorum encephalo a natura dotatus est, ut etiam Illi Lampes ^t Aarctavis.

Stupido vero rhinoceroti revera exiguum encephalon esse, ex eodem viro habeo; idemque fere de specie illa a vulgari discosa, in libris non raro effusa, (cuius jam supra pag. ... mentionem feci) affirmari posse, non omnino improbabile videtur.

t) Medenday'sche vaderland'sche letteroeffeningen 1774. p. 11. p. 293 3. 21.

Sic autem, qui ingenit phocacrae verbum esse reddiderunt, ^{47.} *Sufo dicit, ut sup. missi*
Supplicatus H. Canpes materiam oleosam, qua in istis animalibus *inimicorum est de proprio dicit*
circumfunditur encephalus, inposuisse, quaequam horum animal *Embryonum se quod si dicitur unum*
a Belgio calidissimam aqua inhabitantium habeant. *et factum est ut supra dicitur, ipse*
quod dicitur supra quod

Canis doctissimus vulperulaz, rarisima insigui fatid pro
capite encephalo gaudent

Ex anim vero turba, alias obsumam oculorum, vel quod eodem
redit, nervosa optiorum aciem, alias, ut anates, ob nervorum
voto dispersorum mirandam magnitudinem, alias fossa acutissi-
ma auditus organa exstructas, ut modulos etiam longiores
memoria retinere ac voce imitanda recantare possint, encephalo
gaudere, ut vulgatifissimum est, admodum insigui, credibile vide-
tur.

Pisium vero pterorumque intortillimis generibus omnium
minimus est encephalus.

Sed quosum haec omnia? Sicut ut deorsum, vere me in
Praefatione ad Specimen inaugurale de basi encephali conieci,
ac leonarie pronuntiasse, maxima dignum esse attentione, et
reparationem per haecula animalitiam genera definitionem nec in-
sperandam nec inutilen fore, quae encephalus humerus, maximus
sane, si cum quovis animalium v.c. equino vel canino comparatus,
exiter gracilior, pro mole sua nervos emittat, vel nepos sibi habeat.
Nam si etiam mittam, pergo, medullam spinalem, quae in qui-
busdam animalibus cerebri ondem vel aequat vel superat, e ca-
pitro egredi ut nervum maximum; octo parva nervorum encephali
equi adreza plus decuple superant similem ex istdem nervo hu-
mani cerebri collectam fasciculam; quantum autem encephalus
equi humerus, cuius ne dimidiam quidem partem aequat, magni-
tudine distat! Quosque itaque regni requat, brutorum cerebri
emittentur, qui canis eorum exant, nervis sufficere simul
patet, humerus encephalo majorum, quem quidem ad origines
nervorum necopina videtur, inesse massam; vel, quod eodem redit,

47. Sufo dicit, ut sup. missi
inimicorum est de proprio dicit
Embryonum se quod si dicitur unum
et factum est ut supra dicitur, ipse
quod dicitur supra quod
21. Dec. 1784

esse ob quorum cerebrum fuerit
et factum, ob magnum sp. med.
nobiles ad matrem. Th. Baethen
aut. quod rarisima. Ad Prochop
Non ro p. 51. Nervus Horis
et aliorum animalium. quod dicitur
magis esse lecti minus
fit encephalus.

46. Sibi frigas, ab ubi cuiusvis encephalo proportionem nervorum,
 ,, centralium magnitudinis auctori quantitatem, parum de cerebri,
 ,, massa supererit: idem si in humano fiet, tactum abest ut
 ,, cerebrum consumatur, quin potius vix insigniorem eius par-
 ,, tem desiderabit. Hypothesis vero supra memoratam (scilicet, quo-
 ,, plus superest massae cerebralis, vel quo minores sint nervi ratione cere-
 ,, bri habita, eorumque esse animae vires) huic utpote vere ana-
 ,, tomiae, et praeparationi cerebri honorum et virtutum contempla-
 ,, tione naturae observationi superponere eamque agnoscere nolui.
 Cam quidem ad rem clariorem reddendam haec descriptiones
 tabularumque iam tum paratas constitueram dissertationi ipsi
 de basi encephali arrectae, sed venturum se praescripto libelli
 limites excedentem, separatim publici iuris facere satius duxi.

Atque eo tenore, certius et ob simpliciter magis com-
 mendantur videtur ista observatio, quo minus hanc rem
 exacta definitio falsaria sit expedita. Cerebrum ipsum enim
 et si dictae nervorum origines nunquam pinguet, hinc com-
 modius seum comparari possunt. Sic et cerebrum iunctum ad suos
 nervos non eandem relationem habet, quam quidem id, quod
 ad maturitatem pervenit.

In Pallasii (Novae hinc quoniam) observatio
 vera, qui memorem Halleri
 p. 162 describit, in quo granulosus
 nigrum papaveris minus
 oculi analogum, cui nulla
 respondet apertura in crasso
 Corii, certe haec Halleri opinio
 prominentiam minus veritati
 constantia maneret. nullum
 casu tubum quin nihil fecerit
 cerebrum adfit. — Deo verum
 nos in legibus universales
 naturae auctoris: vix nimirum
 cautos esse posse!

Verissimam autem, nostris quoque observationibus conspiciendam
Halleri meditationem hoc loco silentio premere nequeo. Divi-
 natus vis sumae prudentiae: In animalibus capite et oculis praedi-
 ctis, et cerebrum et una medullam spinalem reperiri; nec cor-
 pora absque cerebro, nec cerebrum absque oculis conspici vultu na-
 turam sibi videri. » (4).

Cuius vero in his animalibus corporum quadragenarium an-
 tenna, in illis posteriora maxima sint? cui eminentia caudae
 in his simplex in illis duplex inveniat; cui processus medullae
 cerebri in his breves in illis longiores; cui in aliis hoc, in
 aliis alio modo constructus hypophysio; et cui processus anorgani

n) Elem. Physiol. ed. prima T. IV. L. X. §. 1.

omnium fere maxime sit ; profecto quaesiones fuit non minimi mo-
 menti . Quomodi tantum observationibus partium cerebri usque amemus !
 Sicut animalia uti vitae ratione ita et cerebri intimiori fabrica
 admodum differant . Nec atroxque probabilitate sperari posse videtur,
 si diligenter hominum illustrium et maxime memorabilium brutorum
 encephala scrutari velint vel possint anatomici , nos eo parventu-
 ros , ut singularum cerebri partium utiliter functionesque plane
 adhuc ignoratas indicare possimus ; quaequam modum , quaeque fun-
 ctus muribus , diutius adhuc latitatum esse natuscendum sit .
 Eodem redeunt , quae Hallerus ⁽²⁾ protulit : „ Neque unquam credo , „
 „ nos partium corporis animalis utilitatem recte perspexerit , ni- „
 „ si plenam habuerimus peculians in quavis specie fabricae canne- „
 „ rationem . Sicut enim , quae in ea fabrica per plures species com- „
 „ muni emat , eadem emat instrumenta functionis , quae iidem „
 „ speciebus animalium communis fuerit ; et quae fabrica cuique „
 „ speciei peculians erit , eam probabile fuerit , ad peculians ejus „
 „ speciei functiones pertinere . „

(2) Opus. min. Tom. 9. p. 198.



Dum coalitos esse cernit. IX. Corporum etiam quadrigemorum anteriora posterioribus majora, sicut ut in multis testivorid. X. Tum nervi, si crassitiam spectes, alio plane ordine collocandos esse observabis: opticum enim, sicut ac in homine, omnium longe maximum sequitur quatuor, hunc auditorius, tertius, olfactivus, communicans faciei, accessorius, lingualis medius, vagus, sextus, glossopharyngeus, quatuor deinceps excipiunt. XI. Nervus praeterea lingualis medius infra vagum medullae spinali annexus, eidemque pressus XII. nervus qui dicitur accessorius, uti in brutis, accurabit. XIII. Tum processus quidam peculiaris, cujus naturam factam esse mentionem superius, processui anonymo reperi observatus (fig. 4.). Nec non XIV. Arteria basilaris, quaequam humanae simillima, tamen ipsam longitudine paulo superat. XV. Omnia denique nervorum parva spinali juncta, ab olfactorio ad lingualis medium et accessorium usque, encephalo licet minori, multo majorem, quam nervi hominis, fasciculum constituunt.

Quae omnia et alia quodvis cum simia communis eam ad bruta relegandam esse demonstrant; clarissimeque apparet, simiam, ut aliis characteribus, ita et nobilissimum hoc organum ab homine distare. Nam quantum vel famosissimus Orang-utang ab eo differat, docte exposuit le. Blumentack, et Ill. Campes propriis dissectionibus trium orang-utangorum demonstravit, quorum maxime memorabilia liquore idoneo servata, dum studiorum causa in illius praedicti, singulari benevolentia exceptus, commoraretur, contemplari mihi quotidie contigit: adeo ut remissi jam dubium superesse possit, vanam ac ridiculam fuisse illorum opinionem, qui illum humano generi associare, medicam inferere, non embuerunt.

h) Allgemeine vaterländische Letter-afspringen Erste Theil Amst. 1779. Nov. 1. p. 14.

Nervi optici pressus sibi accumbunt i.e. angulum minorem conem conjunctio constituit. ut orbitam minorem per nervos separationem.

Abgenom
 hromi
 ollorad
 aia lre
 rhu, off
 medru
 rpiat. h
 edler f
 wtegru
 pndian
 apia, m
 adere h
 langhin
 l pnd
 rge, w
 ffein
 ia rran
 rfhing
 h r r
 w h
 de C
 dinge
 den f
 et, r
 i ja
 d r
 re in
 Paul

Vulgo		Nova Nomina.
Dura Mater	—	Membrana cerebri tenuissima.
arach.	—	— — — media
Pia Mater	—	— — — vasculosa
Cortex	—	Cinerea pars est est cerebri.
Centrum ovale	—	Medullae pluvinae regio
Conjura striata	—	Fabera cinerea.
Thalami	—	Colliculi nerv opt.
Nates et testes		Corpora quadrigemina ant et post.
gland pinealis		Ventricula cinerea pineiformis
Septum lucidum		Septum cerebri medium.
Corpus callosum		Commissura medullaris cerebri maxima
Ventriculi		Ventriculi fastiola etc.
Corp. olivari		est Eminentias semiovales
Calamus script		Crena medullae spinal.
Fossa sylvii	—	abrogari
medull obl.		relegi.
Crus cerebri		procellus medullares
— cerebelli		— — —
gl. pituitaria		hypophysis cerebri.

Ner.
bui
cor
ob
na

Tabulae primae

Figura prima

Encephali Simiae Sylvani, Linn: catygraphum finistrum.

- a. p. Cerebri pars dextra.
- a. lobus anterior.
- b. lobus posterior, paulum in finia supra cerebellum productus.
- c. d. Commissura cerebri maxima (corpus callosum) secta.
- e. margo anterior.
- f. margo posterior.
- e. f. g. h. Septi cerebri medii a commissura illa pendentis lamina sinistra.
- e. e. fornicatum ejus latus, colliculis nervorum opticorum intumens (fornix).
- f. columacula ejus sinistra, qua ~~terminatur~~ ^{terminatur intra} tuberat cinerea.
- g. g. basis convexa.
- h. locus, quo spatiosi intra laminae super septi relictis cytus poni videtur.
- i. x. Colliculus nervorum opticorum finister, dissectus.
- ii. cineritius, qua cum dextro cohaerebat.
- ix. locus, quo separatur a sinistro.
- ll. Corpora quadi gemina anteriora et posteriora.
- m. Locus, quo particula piniformis posita erat.
- n. Valvula sic dicta cerebri.
- o. Commissura cerebri minor, ^{five} anterior.
- p. Commissura cerebri minima, ^{five} posterior.
- q. r. Nervus opticus finister,
- r. locus, quo ^{cum} dextro cohaerebat.
- s. Pons cerebri conicus (infundibulum) sectus.
- t. Eminencia candidans.
- u. Nervus tertii paris.
- u. v. w. x. Ambitus cavi ~~cerebri~~ encephali.
- u. recessus infra colliculos nervorum opticorum.
- v. w. canalis cerebri medius. v. ^{ejus} ostiolum anterior, w. posterior. (Ventriculus quartus)
- x. recessus alius, ad quem ducit canalis medius, valvula tamen ab ipso determinata.

y. Cerebellum medio sectum.

z. 1. 2. Plexus choroidaeur

z. 1. pars ejus, fornicatum septi medii later ad colliculos nervorum ^{opticonum nectio}

z. 2. alia ejus pars, cerebello, medullae spinali intumbenti, ^{substantia}

3. 4. f. medullae spinalis sectae pars sinistra.

3. 3. terminus, quo cum dextra parte ~~comple~~ conflatur.

4. 4. quod in ea cinereum est

~~5. 5. crura, quae descendunt~~

5. 6. 7. 8. 9. 10. a. Arteria ~~commissurae~~ commissurae maxime sinistra, e carotide

5. ramus, quo ~~commissurae~~ anastomosis alit cum sinistra comperi,

6. forculi ad septum cerebri medium

7. truncus, ^{sinister} in commissurae maxime dorso procedens,

8. 8. rami illius gyros intrantes,

9. 9. ibique abditi,

10. 10. iterum emergunt,

a. a. denique conflatur cum ramo insigni arteriae ^{profundae cerebri}

β. Arteria vertebralis sinistra.

γγ. Arteria basilaris medio secta.

δ. δ. rami arteriae basilaris in processu transverso medullae cerebelli ^{substantia}

e. e. ad usque colliculi ^{nervi} optici summitatem ascendentes.

Figura secunda.

Basii encephali Simiae

a. b. Cerebri lobus anterior.

a. a. in medio; a convexitate orbitae impressum vestigium

b. b. sulcus nervo primo paratur.

c. Cerebri lobus posterior.

d. e. f. g. h. Cerebellum.

d. appendicula ejus in quodam recessu ossis petrosi locata ^{de}

e. ejusdem appendiculae, in sinistro latere ^{abrupte} vestigia

Nerv
bui
cor
of
no

Tabula Secunda

Figura tertia

Enccephali Simiae latera sinistrum.

a. b. c. e. g. h. i. s. s. b. r. t. a. b. g. d. omnia, ut in praecedente figura.
k. n. medulla spinalis.
l. m. n. o. Sulci Cerebri.

Figura quarta

Cerebrum simiae a latere sinistro incisum
Vana sulcorum profunditas

Vides neque sulcum l, neque m, nec n, nec o,
(sulcis in praecedenti figura eisdem litteris designatis
representatis) ad medullam usque penetrare. i. e. processus
membranae vasculosae non eo usque demitti.

pp. processus cerebri anonymus.

q. r. colliculus nervorum opticonum;

r. originis sic dictae nervi optici.

s. s. plexus choroidae ambitus, in ipso processu anonymo expans.

t. t. u. v. Processus alius forma figmoidea.

u. lamina medullaris, qua contingitur, elevata et reflexa
quaedam particula.

v. intus cavitatem continet hic processus.

Ner
bui
con
ob
na

Tabula tertia.
Encephalus Lemuris Mungoz.
Figura prima.

75

- a. Lobus anterior cerebri.
b. Lobus posterior cerebri.
c. nervus olfactorius.
d. corporum quadrigeminorum posteriora.
e. e. fl. medulla spinalis.
f. g. cerebellum.
 f. lobus dexter.
 g. lobus medius.
h. art. vertebralis dextra.
i. art. basilaris.
l. p. 3. 4. 5. 6. 7. 8. ut in fig. secunda tabulae primae.
x. nervus lingualis medius.

Figura secunda

- a. Lobus cerebri anterior.
b. Lobus posterior.
c. d. e. Nervus olfactorius, five ^{lobi} ~~cerebri~~ anterioris in hunc nervum abiens.
d. d. cavitas ejus.
g. eminentia candidans.
k. h. Proccipus cerebelli transversus, sulco duplici, a spinali medulla determinatus.
i. Eminentia femoralis.
k. Cerebelli multa medulla facta.
l. m. Colliculus nervorum optici dextri
 m. tuberculum quoddam, ab illo quasi separatum.
n. o. p. Corpora quadrigemina
 n. anterior dextrum,
 o. p. posterior, quod in foram quandam quasi extenuatum ad processum
 cerebri medullarem transit.
1. 2. 3. 4. 5. 6. 7. 8. x. y. z. ut in figura ^{secunda} ~~primae~~ primae

Figura tertia.

a. b. c. d. e. f. g. h. i. k. l. m. n. o. p. q. r. t. u. v. w. x. y. z. ut in
Tabulae primae figura prima.

vix recollitur intra cerebellum conspicitur in x.

Vider processum conicum in Tab. l. fig. 1. abscissum esse.

Missio hinc parit nunc
vixit vixit an fanguis

Nex
bui
cor
ob
no

Tabula quarta.

Encephalus Canis

figura prima.

Interiora cerebri aperta exhibit.

a. b. c. d. e. f. g. h. i. Cerebrum.

a. Lobi anteriores.

b. Lotus, quo processu faliformi differuntur

c. Lobi posteriores.

d. Cerebrum cerebri.

e. mulla ejus medulla.

f. Sulci in quos processus membranae vasculosae irradiantur.

g. Tabera cinerea.

h. Processus anonymus.

i. margo extenuatus, duplicatura ejus laminae medullae
a quo tegitur iste processus, constructus

k. l. m. n. o. Commissura cerebri maxima.

u. pars ejus fissura reflexa, in qua striae transverse apparent

l. l. Vestigia arteriarum in illius dorso decurrentium.

m. n. loca quibus confluit cum mulla medulla. m. anterior. n. posterior

o. crassities ejus.

p. Septum cerebri medium, ab ipsa ea commissura pendens.

q. Plexus choroidae pars, quae processui anonymo subspicitur.

r. Cerebellum.

Continuatae, figura prima inceptae sectionis, imago.

a. Cincitius cerebri, ob majorem partem aliam faciem referens

b. Subera cinerea.

c. medulla cerebri profundius non adeo ampla ac superior.

d. e. f. g. h. i. Colliculi nervorum opticorum.

d. separatim in posterioribus et inferioribus illorum tuberculum.

e. stria semilunaris dextra.

f. stria semilunaris sinistra.

g. harum striarum unio posteriori.

h. locus, quo partitula piniformis profita est.

i. fossula inter colliculos ipsos excavata.

k. Commissura cerebri minima.

l. m. Corpora quadrigemina

l. anteriora,

m. posteriora.

n. o. p. q. r. Commissura maxima cum processibus anonyms refluxa.

n. n. columnulae, quibus desinit antenus ipse processus inter subera cinerea.

o. commissurae maximae margo posterior.

p. varia medullae et cincitii alternatio, in processu anonyms, quae magis adhuc sectione transversa egregie spectaculo elucet

q. ejusmodi sectio transversa.

r. margo extenuatus processus anonyms duplicatae membranae qua tegitur, lamina constructus (l. in figura praecedenti respondens)

s. t. u. Cerebellum

s. superficies externa illius

u. t. media verticaliter dissecti cerebelli catagraphum, summa cura ita expressum ut disjungere queas, quam profunde unusquisque sulcus a \pm ad u usque penetrat in cerebellum inter \pm^* enim et u^* contenti sulci, in catagrapho \pm ad u usque respondent.

Figura testis
Continuatio praecedentis.

- a. tubus cinereus, radiatum quasi ab~~o~~ in medullam.
b. cineritius, panimodo radiatum in medullam transiens.
c. medulla ipsa quasi fibulosa cfr. § 14.
d. e. f. g. h. i. k. l. m. n. o. ut in praecedenti figura.
p. commissura cerebri minor sive anterior.
q. locus, quo ~~p~~ ostium spatiosi intra lamina septi cerebri medii relicti ^{post}
videtur.
r. r. hinc locus duobus colliculi nervorum opticorum, paulum ~~erecti~~
concreti fuerunt.
s. s. ostium posterius canalis cerebri medii.
t. u. v. cerebelli multa medulla.
t. processus ^{duo} medullae ad corpora quadrigemina.
u. processus secundus sive transversus.
v. processus tertius posterior cum medulla spinali ^{commissura}
w. nervi quatuor sive dita origo.
x. y. z. a. medulla spinalis.
x. fossula ejus.
y. crena medullam spinalem quasi bipartitens.
z. striae ad latus hujus crenae.
a. frenulum quoddam.
β. γ. nervus quintus.
γ. tabericulum medullare, cui quasi insidet.
δ. Nervus auditorii propago, remotissima, e fossula x medullam circum
currans.

Nerv
hui
con
ob
na

Basia encephali canini.

a. b. c. Lobus cerebri anterior.

a. divisio dextri a sinistro.

b. b. gyrus nervi olfactorii

c. c. origo nervi olfactorii medullaris.

d. e. Lobus cerebri posterior.

e. e. e. gyrus triangularis contagens nervorum opticonum et Menoris origines

f. procellus cerebri medullares. (nura).

g. ~~locus~~ ^{loci} ~~quo~~ ^{quo} dexter a sinistro ^{separatur} (vestigium).

h. i. locus, quo eminentia condicans (h.) et foramen cavi cerebri (i) conspicitur, (in hoc vero canis specimine hypophys. ^{supra} tectus)

x. l. m. n. Lobus Cerebellum.

x. lobus dexter.

l. lobus sinister.

m. procellus ejus transversus medullaris.

n. sulcus, quo determinatur a spinæ medulla

o. p. q. Medulla spinalis.

o. Crena illam bipertiens.

p. spina ad utrumque hujus crenae lateris.

q. corpus pyramidale.

1. 2. 3. 4. 5. 6. 7. 8. a. b. c. d. ut in figura secunda tabulae primae

et nervus quintus quasi e quodam tubere mox in fibras filis ortus. (str. p. v. fig. praeced)

1. bulbos cinereus nervi olfactorii cum arteriis.

2. arteriae carotidis cerebri truncus.

3. arteriae vertebrales.

Tabula quinta

Fig. 5 et 6.

Cerebra Canum diversorum

Fig. 5. more Dio expofito picta, omnes lateris dextri gyros offendit.

aa. bb. cc. dd. ee. ff. g. Sulci cerebri.

h. Gyro triangularis.

i. x. Nervus primus.

x. bulbos ejus cinereus.

Fig. 6. Ex alio cane defunctum cerebrum quamquam pictum solito modo pictum est, tamen maximam similitudinem cum primi ~~est~~ gerat.

aa. bb. cc. dd. ee. ff. g. h. ut in figura 5. Non modo convenit cum ^{Fig.} praecedenti, sed et cum cerebro felis, quod tabula sexta exhibetur.

Fig. 7.

Cerebellum canis.

Fig. 8.

Cerebellum ex alio cane, ut videret flexuras 1. 2. 3. 4 ubique ^{communes} ~~est~~

Fig. 9.

Cerebellum a tergo aspiciendum.

a. Pars cerebri.

c. d. e. Cerebellum.

c. lobus dexter.

d. lobus sinister.

e. pars media.

f. g. h. Medulla spinalis.

f. crena ejus

gg. hh. ~~striae~~ ad ~~ut~~ utrumque latus crenae duplex.

i. Nervus accessorius.

x. Nervus primus Cervicis.

Nerv
bui
cor
os
no

Tabula sexta
Encephalus Felis.

78

Fig 1.

Cerebrum Felis pictorum felito more delineatum.

a. a. b. b. c. c. d. d. g. Sulci ejus.

h. gyrus triangularis.

i. Nerv. olfactorius.

Fig 2.

Cerebrum felis junioris.

a. a. b. b. c. c. d. d. e. e. f. f. g. Sulci, quos vides non modo cum priori figura convenire, sed et cum cerebro canis tabulae quintae. Notandum vero, quibus ^{legibus} ~~rebus~~ ~~ob~~ ~~ferantur~~ viz fulcum f. f. exprimi posse.

h. i. ut in fig. precedente.

Fig 3.

Cerebellum ex eodem felis ^{junioris} cadavere.

1. 2. 3. 4. ~~Figurae~~ gyrorum cerebelli, caninis (fig. 8. et 9. tab. quintae) simillimi.

a. medulla spinalis.

Fig 4.

Encephalus Felis a tergo.

a. Pars cerebri dextra.

b. Pars sinistra (a latere figura prima hujus tabulae delineata)

c. d. e. f. g. h. Cerebellum.

c. lobus dexter.

d. lobus sinister.

e. f. g. h. medulla, qui semper ita inflecti amat.

i. k. l. medulla spinalis.

i. crena in illa.

k. k. stria ad crenam exarata in utroque latere.

l. l. stria alia remotior a crena illa.

Tabula septima.
Encephalus Felis ejusdem ad quem pertinent fig. 2. et

Fig. 5.

a. Pars cerebri dextra.

b. Pars sinistra.

Fiduciae sunt ~~at~~ a se invicem has partes, ut appareat.

c. Commissura cerebri maxima.

d. e. Corpora quadrigemina.

Fig. 6.

Anteriora Cerebri felis.

a. Tubera cinerea.

b. Pars, qua cohaerent collinuli nervorum opticorum

c. Particula cerebelli.

d. e. f. g. h. i. k. l. m. n. ut in fig. 2. tabulae 4.

o. p. op. Substantiae corporum quadrigeminarum dissectionum crassitudo

q. r. canalis cerebri apertus

r. crena in illo.

s. t. Valvula dissecta et reflexa.

tt. nervi quinti dita ongu.

u. u. Processus cerebelli ad corpora quadrigemina.

Fig. 7.

Pars basior encephali felis.

a. b. c. d. e. f. g. h. i. ut in fig. 4. tabulae quartae.

k. ultior ex ipso gyro triangulari circumanti fere nervi olfactorii caput
quae elissa fuit ut hanc figuram exhiberem.

l. nervi tertii propaggines.

Nerv
bui
cor
ol
no

Tabula octava.
Basia enccephali equi.

79

b. c. d. e. f. g. h. i. k. l. m. n. o. p. q. — 1. 2. 3. 4. 5. 6. 7. 8. a. b. y. d. e. ut in fig. 4. tab. 4.
plaxur choroidae pars paulo major ac in homine, in tanta ^{nimirum} medullae spinalis equinae crassitie.

Tabula nona
Figura superior
Cerebellum Equi.

- b. Corpora quadrigemina.
c. medulla spinalis.
l. Cerebellum, in quo mire sulci dispositi sunt.

Fig. inferior
Enccephalus Capredii.

- a. Gyrus triangularis.
b. Nervus primus cum bulbo.
c. d. corpora quadrigemina.
e. tuberculum pone colliculos nervorum opticonum.
f. processus cerebri medullaris.
g. h. processus cerebelli medullaris cerebelli transversus duplici sulco determinatur a spinae medulla.
i. medulla spinalis.
k. m. Cerebellum generaliori habitu ^{cum} cerebello equi conveniens, nam in parte media (m) gyri quodammodo lamellatim dispositi, in parte laterali (ll) majores lobulos imitantur.

Tabula decima

Basia encephali cuniculi.

a. b. c. d. e. f. g. h. i. k. l. m. n. o. p. q. 1. 2. 3. 4. s. 6. 7. 8. α. β. γ. δ. ut in fig 4. tab.

e. anterior nervi optici finistri origo e colliculo suo.

f. colliculus^{us} nervi optici finistri.

g. tuberculum pone illum colliculum.

i. corporum quadrigeminorum anterior.

Nex
hui
cor
ob
no

Santum.

fract 19 Jun 1773

Dedicatio.

pag.

80

86

Encephala.

Nicolaus, Haller, Wriberg, necessarium esse brutorum
cerebra sentiri, affirmant,

cum et descriptiones et icones desint.

De methodo scribendi de lineandique. 4. 5.

Dicta de plerisque quadrupedibus valere. 6.

Encephalura humanura notus supponitur. 7.

gratiarum actio erga serpentes. 8

§1. In quibus animalium Encephalus ab humano differt. 10

~~quod~~ ~~volumen~~ ~~minus~~

~~non~~ ~~olfactorium~~,

non olfactorium,

Gyrorum Cerebri,

quoad pondus cerebri ad cerebellum,

quoad profuturam figuram, gyrorum cerebelli,

Cornu ammonis, 11.

Diversa nervorum inter se crassities,

Corpora quadrigemina,

Portionem, saepe duplicem,

Subera cinerea,

Tentorium cerebello superextensum,

Loculum d. m. falciformem,

Positum cerebelli et medullae spinalis, 12

Diversam collectionem nervorum opt. cohaesionem,

Cavum Encephali,

arteriarum divisionem, rete mirabile,

Eminentiam cardiacam,

Particulam pinniformem,

Hypophysin admodum diversam.

§2. Quibus conveniat. 13.

§3. Quaedam de Cranio 16 non esse in omnibus crassities gyrorum encephali simulacram ^{abque} exhibere.

§4. Dura membrana. 17

Tentorium ossium in tres species divisum. 17.

prima. in Therio, Phocaena, felle
leone tigride partali.

secunda. Canis. Uro. Vulpe. Coati mundi
Myrmecophaga solli.

Tertia. in Ius, Mure, Glire, Jimia.

analogum quid in Equo et Rhinocero possit.

~~non~~ ossium sed membranicum in Mungo

subl. cinerea

Ner
bui
con
ob
no

myriophaga diducula, Eniaco,
tatu, talpa. fonce aquana et
Bubentoni, firus. vepertiliua,
capra, ove, bove, Caninilla, capredo,
Elyheato, balana.

Ufus tentoniffi non ob velocitatem tardatur ex
magis probabilitate ^{ne} morfuti ~~negotium~~
Objectio Illi Campori.

annuli ^{mae} nec pro transmittendo nervo olfactu

rete mirabile ²⁴
Ufus. lentior sanguis corpus. 26

§ Arachnoidea - ~~XX~~
Glandularum lymphaticarum analoga fabrica ~~XX~~

§ Membrana vasculosa. 27.

§ Arteriae Enccephali.

in Cana. 28. ut baptano in homine brevissima largita
Simia. 30. Lemure. 31. fima et triginta la fima
Vitulo ~~XX~~
Luniculo. ~~XX~~.

transitum esse ab ejus fabrica ad Arter. Piper.

quadam homini cum multo butis quoad
arterias communia.

§ Vasa lymphatica

§ 9. Enccephali color. 33.

§ 10. Cerebrum et Cerebellum gyros habent, quos pelli
liani methode delineari. 34.

Ufus gyrorum ad ampliandam membranae
vasculosae expansionem 36

non plures gyri in cellidioribus, sed in ^{maximo} cerebro
plurimi. hinc in cerebro exiguis nulli

in junionibus eodem idem numerus, sed in
conchyonibus, et foetibus praematuris ^{funelli}
gyri dextri, sinistri simillimi. p. 38.

§ 11. Cerebri pars dextra comada a sinistra dividitur, ~~XX~~
quibus cohaerent sinistra ³⁹
interdum sinistramajor. et qua de causa. 40

§ 12. Pars cerebri in majoribus quadrupedibus duobus
lobis compositum, in minoribus simplicis 42.
Gyrus triangularis lobi posterioris. 43.

§ 13. Commissura maxima medullaris cerebri. ~~XX~~ 44.
confluit cum medulla cerebri, ^{cujus} quia in homine
maxima copia. 45.

Meditationes
~~Cogitationes~~ quaedam . 76.

de encephalo Simiae specialia quaedam . 86.
Erypticatio tabularum.

Nov
br
cor
us
no

82

86

Encyclopedia.

fol. cinerum

11.

Nov
bui
con
or
no

83

86
Encephala.

full. cinera

Generalia quaedam conjectaria

Facillime Encephala quadrupedum ab humanis discerni posse.

- et quidem 1. Nervorum quoad Cerebrum magnitudinis
2. Medullae spinalis crassitie
3. Situ et gyrorum dispositione Cerebelli
4. Nervi olfactorii punitura.

Eiam simia quaevis quoad Cerebri structuram ad bruta pertinere apparet
mirabilis rete ne analogata quidem structura, in ulla (H parte innotuit,
Certe non in vasis sanguinem vehentibus, (at sic opinio Morvi de structura
glandularum lymphaticarum vera haec erit analogo)

In phytivoris a me detectis Conjunum quadrigenarum anteriora longe majora reperitur
posterioribus, in carnivoris contrario modo posteriora majora anterioribus

In phytivoris eminentia cardiacae simplex, duplex in felle et cane.

Cunctorum Willisii perpetuus

Nervus tertius semper arteria basilaris ramis includitur.

N. olfactorius et in bruta balbo circum intumescit.

Nervi quinti postio altera perpetua.

— us glossopharyngeus distinctus^{um} per Nervum.

Gyrorum simulacrumⁱⁿ pro diversis animalibus diversum, cuius tamen generis et
speciei proprium.

Sedes animae non peculiari Encephali loco quaerenda.

Procellus Cerebri (cruca & vulgo dicta) ^{transcuntes per pentem} abire in procellus pyramidales

Conua ammonis alliffima, at cinerea paulo inferiori membrana tegi.

Nerv
bui
con
ob
no

Jan. De hoc fovea aut p. 115
 procellus manillare, quae humana
 cerebrum patitur sunt. In p. 115 sunt
 singulis à quibus et nomen nati et
 ad hominem sunt traditi, licet similes
 non admittente occupantes se ipsa.

Nerv
 lūc
 cor
 os
 ne

Non modo vasculosa obducentur membrana
 et et cum inter cranium est arachnoidea
 certe ejus origo medullaris legitur
 quibus vasculis nutrietur distincte fabrica
 exsistent.

Et hactenus factis humana analogam
 fabricam offendit, et ~~ante~~ ~~cranium~~

hactenus ^{nam} quod ^{primo} major fit non raris
 pleuris, ~~et~~ ^{na} ~~bonis~~ ~~longe~~ ~~complexibus~~
 raribus et ^{multo} ~~scutior~~. ~~Altera~~

praeditis. deinde quae in tanta ~~infusa~~
 et quasi ipsius ~~serena~~ ~~productis~~
 brevissimas ~~fit~~ ~~non~~ ~~maxime~~ ~~graves~~ ~~ab~~

omnibus ~~notissimum~~ ~~propter~~ ~~sine~~ ~~beneficentia~~
~~non~~ ~~esse~~ ~~parum~~
~~nece~~ ~~erat~~, cum quod in balam

abeat ipse ~~nemo~~ ~~majorum~~, certe non
 ab humana fabrica est alienum.
~~factum~~

et orbis p. 115

magis

Sed maxime si fiat ab homine

eo, quod profundior incisus
~~caetero~~ ~~triangulari~~ ~~superior~~ ~~basia~~ ~~locata~~

apex vero posterior apice tenet, ^{iuxta} ~~ante~~ ~~ipsa~~ ~~tubera~~
 rineae, in ~~ventri~~ ~~laxum~~ ~~cerebri~~ ~~apicula~~

offendat. eadem praeterea ~~sectione~~

aliquid ~~visceri~~ ~~ipsa~~ ~~ingredi~~ ~~delegitur~~

At Weitrecht spian albam illam, flamm
 ius organa olfactoria ^{resisto bulbo} habent, minus
 iuste affirmare videtur. Carcinia
 hinc bulbo exiit, sed etiam in
 lumina respiciet? et facillime inquis
 perfectiori auxiliante in sum ~~modo~~ sanguiferam
 repetitione extoto hinc ambitu nervo
 in nervorum unum egregia dispersos
 vel nudi oculis vidi.

5. Inff. cinera

De secundo, tertio, quarto, ^{parte} eadem
 lere quae super alibi expositi duplicari possunt.

Et in quinta origine huius portiones secundam
 inesse vidi, sextus facillime bifidus.

Communicatio faciei - separatum ab auditorio
 (in primis modo par constituit.)

g
p
u
l
e
n
f
y
B
h

Max
bui
cor
of
no



26

Addenda, et inquirenda circa Ductum Cerephala.

Exactor Spiritus Rete mirabilij sensu cum rete mirabili in astrothalnica.

De Fontanae observationibus circa Nervos
— Kochaeseae —
— Mexici —

Longitudo Corp. callosi?

Magis mihi attendendum ad Infil. circa
Medullas spinas

an fontanae off ut in oculis ita et in pifibus
vivas?

figura nervi optici oculum ubi pinguentur.

off. de illa partemula quae glandulam pinealem
in oculis fovet. acmulat.

Vasa lymphatica Cerebri-?

Figura vaporum plagar choroidae felicissime injecte.

Figura exacta substantiae triplicis cerebelli-
— Cerephali: Phocae.

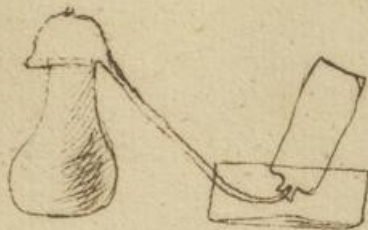
Experimenta in vivis Canibus repetere.

Fig. exacta complicationis Nervorum ^{opt.} in pifibus

Comperit idea de pifibus partium Cerephali a pifitura
Capitis in homine, animalibus oculis
pifibus pendente.

24 Septbr. 1785. ^{paucis sed non abest} *Caecophthalmus* ponderis 2 lb 23/100 ^{quod me sibi inveni ad aptitudinem} *in diu*
Recumbitae tum Alambico ^{appropius rosae}
 lagenam aqua repletam ^{odore Süssliugi.}

h. 10 nocte vidi aquam ascendisse in rostrum.



25 Septbr. — aqua ex rosae h. 9 & coelo perno
 emissa —

h. 2 postm. vidi in lagenâ fieri recipiente aërea
 h. 5 aëtem iterum aqua in rostrum Alambici
 ascendebat.

h. 7 h. 7 mane *Caecophthalmus* pallidus et lividus quasi
 humidus — aqua per parum adhuc in rostro
 ascendebat.

per diem aqua rosae expellitur — cito cœdit a colore.
Caecophthalmus multo humidior — quasi plerum
 et magis partem medullarem operdens.

h. 11 v. p. iterum ascendit. —

17. In *Caecophthalmis* undique bullulae aëreae apparent.

novem quodammodo videtur h. 9 aqua expulsa.

h. 8 vespere aqua adhuc expulsa. h. 2 postm. translati in subiculum solidus.

h.

28. Septbr. aqua expulsa non modo p. et multum
 aëris emissum. — *Cerebrum* quasi

supum, multo bullulis aëris in superfici
 gaudens. aqua putridum odorem

assumpsit. ^{h. 10} *Caecophthalmus* et Alambicum cœdit.

per totum diem ad usq. h. 1 nocte aër evoluitur

h. 29 7r

93

Crat. comparata Vesabuculus. nemiisanti

primus μεγάλη κοιλία Aristoteles

secundus κεκρύφαλος Arist. Reticulum A

tertius ἐχίονος Arist. omasum het boeck Belgis Wallon.

quartus ἄρυστος Arist. ~~abomasum~~ Abomasum. (Collig. p. 15.)

figurae habent tabis Vesabuculus

Coll. p. 15. Arist. 166r. fig. 5.

Tabularum.

ad

Historiam Encephali
pertinentium

Explicationes.

scripsit.

S. Boemmerring.

1777.

Explicatio Tabularum.

Tabulae primae unum idemque cadaver praebuit, fig. I. III. IV. V. VI. VII. VIII. IX. X. XI. XII. XIII. XIV. XV. XVI. XVII. XVIII. XIX. XX. XXI. XXII. XXIII. XXIV. XXV. XXVI. XXVII. XXVIII. XXIX. XXX. XXXI. XXXII. XXXIII. XXXIV. XXXV. XXXVI. XXXVII. XXXVIII. XXXIX. XL. XLI. XLII. XLIII. XLIV. XLV. XLVI. XLVII. XLVIII. XLIX. L. LI. LII. LIII. LIV. LV. LVI. LVII. LVIII. LIX. LX. LXI. LXII. LXIII. LXIV. LXV. LXVI. LXVII. LXVIII. LXIX. LXX. LXXI. LXXII. LXXIII. LXXIV. LXXV. LXXVI. LXXVII. LXXVIII. LXXIX. LXXX. LXXXI. LXXXII. LXXXIII. LXXXIV. LXXXV. LXXXVI. LXXXVII. LXXXVIII. LXXXIX. XL. XLI. XLII. XLIII. XLIV. XLV. XLVI. XLVII. XLVIII. XLIX. L. LI. LII. LIII. LIV. LV. LVI. LVII. LVIII. LIX. LX. LXI. LXII. LXIII. LXIV. LXV. LXVI. LXVII. LXVIII. LXIX. LXX. LXXI. LXXII. LXXIII. LXXIV. LXXV. LXXVI. LXXVII. LXXVIII. LXXIX. LXXX. LXXXI. LXXXII. LXXXIII. LXXXIV. LXXXV. LXXXVI. LXXXVII. LXXXVIII. LXXXIX. XL. XLI. XLII. XLIII. XLIV. XLV. XLVI. XLVII. XLVIII. XLIX. L. LI. LII. LIII. LIV. LV. LVI. LVII. LVIII. LIX. LX. LXI. LXII. LXIII. LXIV. LXV. LXVI. LXVII. LXVIII. LXIX. LXX. LXXI. LXXII. LXXIII. LXXIV. LXXV. LXXVI. LXXVII. LXXVIII. LXXIX. LXXX. LXXXI. LXXXII. LXXXIII. LXXXIV. LXXXV. LXXXVI. LXXXVII. LXXXVIII. LXXXIX.

Canis.

et olivaria

an maxi Corpore pyramidalia superiora Ruyfchii. (Epist. XII. p. 25.)
dicta. in tab. litt.

tractus seu fibrae medullares Medullae spinalis.

omnis Ruyfch. Vespula (a me tabula 1 fig. X. picta)
rete mirabile appellat vid. ep. posth. Tab. XIII. Att. VII.

si qd. p. 25. canis ad Haverdianum 20.

partem eam nunquam reperit. - Bone
Dumax per librum ei foveolum operit.

hic scribit. Item supra partem medullarem
inter mater et sulcum. parvula est
seu piniformis, quae cum subit, etque
redius operat utiq. nullo operat.

Tabula prima.

Hemysphaerium Fig. 1.

Canis exhibet Cerebri ^{Anglii lateris} ac quo pertinet Cerebellum

Figurae II. dae
figura, eo praecipue consilio delineata, ut
figuram (numerus, confusio, latitudo, confluentia cum aliis,
situs, constantia, cunctaque ipsius propria diiudicari
ex se possint.

P. paries sive superficies posterior cerebellum respiciens

A

Canis.

Fig III.

Cum reliquis omnibus figuris ad ejusdem senioris
 quidem canis exemplar designatum ^{apparent} Quod cerebrum
 paulo majus, ^{apparent} nisi optimis regulis, observatis, penullo
 expressum esset, ^{apparent} causa fuit, quod cerebrum intoga
 Dimidia, completumque hemisphaerium in plano re
 praesentanda essent.

1. -- 10. decem nervorum paria ut se habent
 a latere visa.

L.A. Lobulus triangularis Collini
 cui subjacet Nervus primus.

G. glandula pituitaria dicta.

V. ejus Velamentum paulo ab illa remotum cum qua
 in anteriori parte cohaeret

a. istam cohaesionem exprimit.

P. Pons.

.I. Sulcus inter Pontem et medullam oblongatam.

C. plexus Choroides cerebello subjacens pone par. VIII tum

Ceterum cerebelli gyri vel colliculi qui ut eo melius appareant
 cerebellum quasi a cerebro separatim delineavimus: nam
 extremas ejus terminas qui cerebrum respicit adhaeret vel
 applicatur cerebro.

Canis.

religua in fig. precedente explicata sunt.

Fig. IV.

Picturam solito more, ejusdem a tergo aspiciendi
Encephali; cerebelli imprimis, confecta icon; ~~hanc~~ qua cum
Figura V^{ta} et VI^{ta} comparari debent; haec enim
secundum Lampen regulas constitutae eandem rem
videt quam diverse expriment.

P.P. Cerebrum a tergo obiter indicatum
saaa Vermis cerebelli ad latus dextrum abiens.
123. vid. fig. II^{da}.

proprium est huic fig. demonstrare transitum Arachnoideae
a cerebello ad medullam oblongatam, ea enim
a cccc Colliculis cerebelli
solum transit ad

MM. medullam oblongatam itaque sulcum inter
medium occludit, idcirco albido colore hunc sulcum
oblinui ut id exprimeretur.

W. nervus accyonius Willisii

a
b
c } tres ejus radices, ex parte superiore medullae
oblongatae. media et superior^e ascendente infima vero descendente

et in hac
conspicit possit; ~~in quam~~ Superficies parimodo videtur
fibris transversis componi. Corpus callosum.

t. transitus Corporis Callosi ad Lobum Cerebri
anterioriorem ante Corpora striata. vel si manis ortus
ejus ex illo.

bb. continuatio ejus sive cohaesio cum Septo lucido
r b. confluxus ejus cum rostrum avis

uuu ————— Cornu ammonis

ww commixtio sive cum parte medullosa cerebri pone
Corpora ammonis

xx. Latus ejus ^{fidestum} ^{Lacunaris} ^{intra} ^{compositum}
exterior in medullam ^{Cerebri} ^{Ventriculo} ^{lateralis}

continuatum

xx. idem s. dextri lateris.

? Septum lucidum substantiae corticalis edusem retrocedens

bb. an ejus basis? posteriora respicit, inter Corpus

striatum et rostrum avis haerens

Tabulae latit qui borde l'hippocampe
à sa partie concave. Mond.
Mem de l'Ac. 3. P. 1774.
Corpora fimbriata Winslowi

R. Rostrum Avis

ii influens radius medullaribus in Cornu Ammonis.

A Cornua Ammonis descendenti cum Corpore calloso
cohaerenti adhuc Thalamo tegenti; fuis oblique descendens
fibus medullosis e rostrum avis oritur in illam transiens
variegata

ww terminus posterior Cornu ammonis falicem hac
parte confluit cum cerebri ipso

CH. pars plexus choroidci.

St Corpora striata.

c. angulus illorum externus

p — — — — — posterior acutissimus.

kkk. Convexus margo externus

de. rotundior superficies descendens. Septo lucido.

contigua.

Ulteriora vide. Sig VII.

Sig VI.

Ab hisa superficie posteriora cerebri parte, reflexis que
Cornibus ammonis cum partibus continentibus et contiguis
illis, unoy, cornu in dextro latere sectione transversali
diviso. ^o ^{representatur} fusa denique cerebello per medullam Vermem
incisam; ^{sistitur} haec icona

W au. reflexa, ^{sive inferior,} i.e. interna superficies Substantiae posterioris
cerebri, quae tepibus immediato contactu adiacabat incum
bebat, in quam cornu ammonis interne transiit.

a corporis callosi margo posterior reflexus.

bb bb. reflexa itidem cornua ammonis sive interna
eorum facies, quae adplicabatur ad thalamos. immediato contactu
et quidem duplici ^{in illis} hinc medulla Substantiae ~~interioris~~, distinguitur
et bb. medullaris
et bb corticalis.

Canis.

conjugari videatur cum

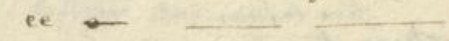
CC corpore colloso, cujus margo posterior (a) in flexus nunc ad anteriora fertur et totam nunc corp collosum in lateribus in cornua ammonis et angulum (g) conjungitur.

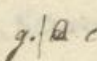
dd rostri avis superficies inferior i.e. interior.

e conjunctarum harum partium (rostri avis cornu ammonis, medullae substantiae posterioris partis cerebri.) sensum in unum apicem confluentibus ^{um} angulus in situ ^{naturale} superficie externa pictus (Fig XI. c.)

SS. conjunctarum harum partium sectio transversalis ut convolutatio, et mixtio. Substantia medullaris et corticalis harum partium vix verbis, sed unice figuram describenda elucascat.

ff Curvum fornicis substantia medullaris

ee  corticalis exterior utrinque illis addita.

g.  confluya fibrarum medullarum ad anteriora rostri avis uti cornu ammonis, et ascendentes fibris medullois Curvum fornicis angulus constructus cujus

g. apex retrosum ponitur

SS. Substantia corticalis ob majorem ejus ^{iacturam} ~~ablationem~~ aliam ac in fig ^{Vta} faciem referens

1. ab
1.
Corp
frons. (Cano)

Canis.

H. Corpora striata

~~et majorem~~ aliquantulum incisa, hinc illorum marginer
convexiores ac in fig V.

xxx. hanc majorem convexitatem indicant.

H. Thalami Nervorum opt.

i. Linea anonyma illis interjecta.

tt. Srenulum novum Tarini

cc. Commissura cerebri posterior, maxima parte ^{adher} latens.

p. portio accedens ex thalamis ipsis ad lineas anonymas.

ante cc. est quod ^{Anar.} ~~anar.~~ ^{inter} ~~inter~~ ^{thalam.} ~~thalam.~~ ^(in et Tarini)

Q. Tubercula inferiora Thalamorum.

NT. Corpora quadrigemina

N. Nates.

T. testes

O. testium confluxus cum natis tuberculis Thalam.

rr. recessus inter Thalamos sive foramen cecum.

s. terminus huius foraminis anterior sive substantia
utriusq; Thalamis communis qua ^{connati sunt} cohaerent anterior.

mmm. accuratissima effigies lineae quae fissitur Cerebello
adplicato ad nates. [quae adplicatio a natura arachnoidea
mediante fit. dum hunc sulcum in figura, lineam haec
pellucida membrana transit

D

in Morgagni adve. Vlaminae (*)
 Heister cordil. p. 111. quae
 (ad corp. anat. explicat. ad pag. 106. et 107.)
 divisionem in lamellas et lobulos.
 Haussch. illar. subdivisiones h. q. y
 confite. p. 111. tab. 15. l. c.
 Quae t. 1. p. 11. cerebellum non
 simpliciter per sulcos quasi in
 tota fronte fieri, sed intus in
 sulcis, simul cum ambiente
 pia matre, utriusque duar
 trove quasi plicar. forame.

nitidissime
 Arbor Vitae (apparet cerebello perpendiculari incisione. diviso
 ita eam pictam exhibeo ut unus quisque sulcus inter
 lineam punctatam h et q et lineam punct. q et y respondeat
 sulcis inter lineas punctatas h* q* et y* contentis
 etiam ad latitudinem diversam, in variis locis, quam
 substantia medullaris ramificata refert, ex primordiam
 attentus sui, hinc vides in tres principales primum
 abire
 abire quasi portiones five trunculos

in superiore cerebelli exteriori h. q. y.
 Lineae a sulcis conspicuis, continuatae in substantiam
 usque cerebelli, hinc fidenter cerebellum passim
 iterum aliis dividuntur incisionibus transversis (quam

000000. nonnullas litteras em indicant — neque minus
 foliatae, et harum incisionum transversalium quoque
 et habitum et numerum et situm et profunditatem
 variam figura exprimere, neque naturali ^{acuta} majori neque
 imminuta magnitudiae, armis sui.

h. y. indicat sectionem cultri viam quam sequuntur
 fit. jam indicavi hanc lineam perpendiculararem eandem
 esse cum. Linea circulari

* Comparet cum hac fig. Arbor Vitae ex ore depictam Bartholinii
 Specimine. Tab. 3. fig. 3. h* q* y*

peduncula cerebri hic et vasa ^{inferiora} arachnoidea testa non apparent.

V. Velamentum Glandulae pituitariae

o pars qua Velamen adhaerens connotatur glandula pituitaria

1. pars primum albidore colore facile a gyro suo distinguendum.

2. pars secundum

3. pars tertium adhuc Vasis circumdata

4. pars quartum pone II. quintum descendens in sulco inter cerebellum et ratum crura.

5. pars quintum

x. tubus ejus medullaris a quo ipsius filamenta proveniunt.

6. pars sextum. origine distincta, ex sulco inter ^{Pontem et} medullam oblongatam et ex eo sulco transversali inter corpora pyramidalia et olivaria, natum.

7. portiones septimi paris

7 d. portio dura quatuor utrinque fasciculis nervosis, ex sulco inter pontem et corpora olivaria planiusculo, (continuatio sulci inter pontem et medullam oblongatam. f.f.) pone nervum quintum proveniens.

7 portio ^{nie} mollis. origo fere media in parte existens. nam ejus origo anterior, prima scilicet, ex Ventriculo quarto, (quae averso cerebri latere apparet.) incipit.

8. pars 8. rum

W. accessoriae Willisii, variorum filamentis ex hac regione medullae oblongatae auctus.

non ex ponte ipso ut Collins dicit Cap. 11.

Canis.

9. par nonum. dextri lateris; duas in portiones ^{ex}origine ^{divisa}
& portio superior quatuor filamentis brevioribus confans
β — inf = idem — — — — — sed ^{multo}duplex ^{fit} ^{longioribus} ^{portionibus}
composita ascendens, jungitur priori. — In hoc latere filamentorum
portiones: praeter ^{duas} ^{longitudinem}, ^{et} arteriae basilaris
ramo, truncum parvum seorsum ^{has} ^{portiones} ^{findente}, ^{diffinguntur}
In sinistro latere ^{vero} par nonum fibrillatis divaricatis collectis, ^{variis} ^{longitudine} ^{praeditis} ^{ortitur}.
Vasa plexus choroidae, explicatis ramis e situ remotis volitantibus
& truncus Arteriae Carotidis cerebri.

Reliqua Vasa facillime ad unumque ^{quod} Nervorum par, oculi
in figuram convexo, prosequi, atque ramos, truncos, conus,
flexiones etc. accuratissime expressas absque labore videbis
praesertim vero in latere sinistro, Encephali - vascula, in minutissimas
divisas ^{divisas} ^{earum}, ^{anastomoses} ^{sequentissimas}
funiculos ^{penicillo} ^{expressi}, in latere dextro vero
ea subtiliora vasa ^{quod} ^{visu} ^{temporis} ^{parandi} ^{gratia}
omisi

Canis

Fig VIII.

Præ caeteris hæc figura fructissime Campesi
sententiam fructissime sequitur.

st. Corporis ostentâ profundissima incisi, facies radiata
sc. Substantia corticalis cerebri

ff. anastomosis harum duarum partium mediantibus
fibrillis medullosis, oblique ad se invicem transcurrentibus.*

c. Commissura cerebri anterior, ante Crura fornicis, quibus (l.)
deductis conspicua redditur

rr. deducto foramine cocco (rr. Fig VI.) vides cohaerere
Thalamos Substantia ipsis propria. et -
ss anterior et
tt posterior

reg, minus in profundo connati sunt ita accuratissime foraminis vel recessus
cocci nomen meretur

oo Transitus Lineae anonymae ad nates
ff Commissura posterior

zz Transitus Lineae anonymae ad Crura Fornicis anteriora

I. Facies tota posterior testium quae cerebellum tegebatur

zz apertura posterior aqueductus Sylvii in superficiem
posteriorem testium et in Ventriculum quartum.

o Confluentes testes procul ascendentes cum tubere
interiore Thalamorum.

*) hanc fibrillarum dispositionem ite exprimens, difficultissimum
michi visum est, negotium; oculis ferè abuti debueram dum
hanc pinxi. iconem

hanc autè ut quot hor scripseram. maximè delectatus fui, hæc verba apud Nic. Henonius legere. Silvæ.
animatibus, quosdam reperiens, is quibus filæ manifestius quam in homine apparent. p 65.

de cerebri fibris
men. v. illis lo. comm. vidi. Monaghan
advoc. anat VI. arina XII. +

St. ^{medullaris} fura transversa (Valvulae Cerebelli) e qua oriuntur Nervi quatuor
4. Nervi quarti paris.

x. Sulcus medullae oblongatae interior Calamus scriptorius

Dicitur.

K. teffium eius descendens ad Arborem Vitae s. Caus Cerebelli
D. teffium aliud interior

L. Sulci laterales utrinque Calamum circumstantes

P. portio medullosa a Ponte ad Arborem Vitae accedens
vel si mavis, ex ~~Arbore~~ Arbore ad pontem abesse constitutum
abesse. (sive Pedunculus Cerebelli ad pontem.)

AV. truncus arboris Vitae medio dissectus, omnibus
ramis ~~det~~ denudatus. — i.e. diffusio medulla, (radicum
arboris in modum) ~~et~~ in pedunculos medullares, sicut
ad teffium, aliosq. ad pontem aliosq. ad medullam oblongatam.
constituta. abeunte.

7. Nervi septimi paris ^{portio mollis} propago ultima ex ipso
Ventriculo quarto ^{exterior} ~~parte~~ Calami scriptorii sulcū lateralem (L)
B. inter Caus Cerebelli ad teffium et frenulum novum.
Medullae oblongatae.

S. par Quintum.

m. papillula s. eminentia medullaris e qua oritur.

nn. Frenulum (ex novum dici meretur) latera medullae
oblongatae in ipso Calami scriptorii apice, a se sulco superiori
(L) divisa, transversim ip. incedens, connectit jungitque.

constantissime et in aliis animalibus ac esse videtur
 pons Nervi septimi origines in Medulla oblongata, ante
 tubercula innominata interiora evanescent.

J. Sulcus Medullae Oblongatae Superior, exterior, impar
^{medur.}
 posterior, in Medullam Spinalem transiens.

VV. alii sulci in utroque latere sulci medii (S.)
 conspicui sensim ad inferiora tendentes, ^{utrinque} convergunt.

DD. alii exteriore remotiores a superiori medio (S.)

β. Divisio Medullae Spinalis, quae est continuatio
 sulci inferioris medii ^{subin} in quo arteria Vertebralis spinalis communis
 ascendit. profundissime haec divisio penetrat. Est quoque
 Medullam Spinalem quodammodo bipartitur.

* * Colliculi. sive Tubercula Medullae oblongatae
 antronyma duo utrinque, quorum interiori sulco, ope
 sulci D. separatur ab exteriore.

Dasis Enccephali Canini.

pauculum modo ejus naturali magnitudine contracta
omnibus in situ naturali relictis, ne arachnoidea quidem
ubique exactissime ne quid laederetur ablata.

A Gynus pari primo dicatus.

B Tuberculum cerebri maximum in quo cornu Ammon terminatur

α ejus angulus posterior

β ————— exterior

γ ————— interior in hunc cornu Ammonis

apice suo evasit.

Mammillary Proctes. Collicis.
beautified with a triangular
figure Collicis in Eyp. tab. 53.
fig. 2. pp. etc.

LA Lobulus triangularis papis pictus.

C Fossa Sylvii.

P. Pons.

AA Corpora pyramidalia stolis medullaris longitudinalibus
~~inter se junctura picta.~~

OO. Corp. olivaria

M. Medullae spinalis reflectae pars.

D. Cerebelli gyri.

++ Sulcus transversus inter pontem et medullam
oblongatam

g. ————— in medulla oblongata ipsa.

h ————— inter medullam oblongatam et medullam

g. g. a. p. h. ————— longitudinalis — Corpora pyramidalia et olivaria.

Canis

Fig. IX.

Circulus Willisii separatus magnitudine auctus.

2. Nervi optici
 V. Velamen glandulae pituitariae
 a. Pars qui confluit cum glandula ipsa
 mm. Corpora maxillaria
 B. Art. basilaris

i. arteria plexus choroidae secundum nervi optici originem ascendens.

k. Art. Cerebri profunda

l. Cerebelli superior.

arteriosum
 vasculis qui in plexum Glandulae pituitariae cunctis, singulis
 arteriis ob parvitatem insignire solent.

Fig. X.

Collium in quo Glandula pituitaria sedet pars.

22. Nervi optici paulum diducti.

Velamentum ad anteriora reflexum est hinc

yy. margo oculus posterior rotundior paulum in se ipsum reflexus est.

yy. Glandula pituitaria ipsa, medullari substantia, vasculisq. rubris
 picta apparet, quae in reliquis figuris praecedentibus Velamentum tegerat.

Ⓒ

Canis.

mm. Eminentiae mamillares. five limites posteriores colliculi,
in quo gland. pituitaria sedet infundibulumque exsculpta est.

Fig. XI.

Continuatio quasi est Fig VIII^{mae}

ablata substantia corticali, quae facile cedit, a lobulo triangulari,
ea sistitur, nucleus inter contenti purissima medulla constantis, figura
quam icon exprimit.

LD. ergo est. interior substantiae medullaris Lobuli triangularis
colliculi. facies.

A. CCC. B & γ, β α ut in fig VIII. se habent.

i arteria plexus choroidae conuenitans nervum secundi originem
ipsique ramulos inuestiens.

α origo nervi opt. ulterior

β ea ^{nota via} parte qua ad arteria plexus togitur incrementa accipit
ex medulla lobi anterioris cerebri, cum quibus ^{intime} commixta est.

γ locus ubi iam utrinque conjunctus nervus opt. adhuc
a colliculo in quo gland pituitaria sedet incrementa capit ante
infundibulum.

Ch. plexus choroidae

A Cornu ammonis. Dextrum ad anteriora reflexum in quo
apicem conversum in angulum interiore. Subseruati maximi
(γ) terminatum.

R. Rostrum avis evanescens vel transiens in Cornu Ammonis.

W. Cerebri Substantia in quam latus posterior

desierat

Y G. m. Colliculus cerebri inter Nervum opticum et pontem
ante partem tertium, posterior terminatus in

m. m. Eminencias præmollares

media ejus regio sive apex verticis summus in situ naturali terram
respicitens et infundibulum cui infuso subternitur glandula pituitaria

G. Glandulae pituitariae sedes.

II. Pedunculi sive Crura Cerebri in Pontem abeuntes.

33 Nervus tertii paris

α. ejus origo fasciculo fibrillarum nervorum, recto

β — — — — — tis quasi ex incisura intertrocha Crura

oblique et transverse descenduntibus.

δ. angulus rectus sive a concursu ^{horum} diversarum fibrarum

obortus.

δ. s. nunc tres fibras collectis ad anteriora vadit Nervus tertius

PCC. Pontis lamina cetero ablata ut interior ejus habitus appareat
ipse componi videtur per se ab ingredientibus

CC Cruribus Cerebri medulloso (quod ultimo in medulla abeant) hoc sicut non apparet recte
narravit Antonino Pl. a. p. 66.

inter quae

P. Substantiae corticalis, forma triangularis sulco diuisa, intermedia
ponitur.

Canis

- I. Orbitali medulloso ?
- I. Substantia medullosa corporum pyramidalium
- x. Salus intermedius

Fig XII

Origo Nervi Sexti parisi.
separata

Lateralis dextri sex distinctis variae crassitie detatis fibrillaribus
fasciculis ortum, ^{par sextum} paululum aucta magnitudine delineatus est.

horum fasciculorum, ^{inferiatur Nervi sexto} posteriores brevissimi ^{ita} ^{vero} ^{casum} longiores
redduntur ut ~~in~~ ^{ex fulvo inter pontem et medullam oblongatam oriens} ~~is~~ fasciculus qui ultimus est maxime omnium
anterior ~~est~~ ^{est} ~~longissimus quique~~ ^{proximus ponti.} ~~est~~ omnibus reliquis
origines, ^{Nervi sexti longissimus quoque} ~~repenatur~~

Felis.

Tab primae. Fig. 1.*

junioris Felis Cerebrum est ac quidem Fig. 11.* exhibitum
 adque comparationem cum caninis Cerebris faciliorem res
 vendam huic tabulae appositum est. rotundius fortasse vide-
 bitur; ejus vero rei causa in modo quo delineatum est quae-
 renda erit; ~~id est~~ architectorum enim morem sequuti
 sumus.

Fig. 11.*

Exhibet eodem confectio ac Fig. 1.* ^{non optico more} descriptum Cerebellum
 felinum ad quod Tab. 11^{da} pertinet. — (Simillimum huic erat
 Cerebellum quod ad Cerebrum Fig. 1.* pertinebat hoc saltem
 discrimine intercedente quod ultima pars Vermis pluribus
 foliis distingueretur.)

Explicationem litterarum hic transcribere supercedimus cum
 ea in omnibus ^{cum} Figuris I. II. III. hanc desumptis conveniant
 hoc solummodo annotamus ea parte qua adiacet Cerebro
 parvam cavitationem ostendere.

Felis.

Tab II.

Fig III.

Cerebrum felis senioris cuius cerebellum fig II* Tab I. adumbratum representat hemisphaerium sinistrum. (in figura enim omnia inversa apparent, et dextrorsum posentur quae sinistrorsum in natura tendebant.

Non ~~esse~~ pari jure ad comparationem horre specimen adhibendum esse monemus, quippe non anatomico, sed pictorum solito more perfectum sit — hinc et naturali magnitudine minor apparet.

Fig IV.

medullae oblongatae

flexiones Vermis Cerebri et Cerebelli facies posterior superior optice/more constantiores hanc more pictum. Et hic omnia inversa conspiciuntur. fig. indicat.

eandem flexiones annotatis in Cerebello Felis cuius Encephalon reliquae figurae representant.

PP. Cerebrum a tergo visum

aaaa Vermis

S. sulcus medullae oblongatae medius, formatus spiris

+ an hoc fuit corp pyramid. angulii quae satoris thespis non videt

duabus medullaribus ad inferiora convergentibus — sibi que immediati contactu adjacentibus

de quo VII. spirae medullares modo memoratae dixerimus sub litt praeced

D Lobus Cerebri dexter

S — — — sinister

1.) flexio prima Vermis ad latera sinistrum maxima.

2.) — — — — — dextrum levior

3.) — — — — — sinistra minima

Tab III.
Felis junioris figurae tres.
Fig V^{ta}

Lobus Cerebri Dexter dicitur a sinistro.
— — — — — sinister — — — dextro.

Lobulus triangularis: anterior. Nervus primi paris ~~per~~ incumbens, quos
ergo. hinc tegit

Corporis callosi toto expansio, neq, rupte, neque finis transgressa.
saltem in hoc specimen distincta

rater ~~quasi~~ cum dimidiam partem, Corpus callosum tegit.

teper. Lineae posteriori, quae hic tertiū terminus videtur,
immediate adiacet Cerebellum;

Fig VII^{ta} ^{Ant.}

— in Fig VIII^{ta}

Tuberculum maximum Cerebri. lobi posterioris
super floris

Lobulus triangularis
Cerebri

Signo hinc primo dicitur. in ejus lobo anteriori.

pars Ventris

Crusa cerebri: oblique

Impressio ~~in~~ (de)cedens. in iis; hinc ea pars quae inter II et * sita est eminent ^{super} a parte III. 3

J. sulcus ea cum separans a se invicem.

rr m. m. Colliculus quid terminatur in --

mm. Corpora mamillaria

et ante ea Corpora mamillaria apparet in hoc Colliculo.

rr rima potius quam apertura dicenda. quae infundibulo com-
sinuatur.

l Par primum. et quidem --

a remotissima ejus semicircularis ex tuberculo maximo oritur proprie

latefit eo usque
tam latefit. in gyro proprio, donec totum in regione ^{maxime} anteriori gyrum
tagat.

~~cavitate ^{super} ~~infer~~ ~~est~~ ~~et~~ ~~apparet~~ ~~in~~ ~~figura.~~~~

ff. Cavitatem primi paris nervorum exprimit haec ~~per~~ linea.

Calci.

Fig. VI.

Corpora striata

1. Formis curva anteriora reflexa; substantia ~~med~~ sum
medullari ^{interna in parte qua se fere & contingunt} — sum etiam exteriori parte substantia
corticali ^{composita sunt.}

Thalami N. opt.

Tuberculum corum inferius.

Linea anonyma.

2. Coalitio Thalamorum in media parte iporum regione.

Difsectio Comigurne posterioris reliquiae utriusque.

Difsecta substantia communis Thalibus et testibus.

Nates

Selles. Difsecti ^{ea} qua connati sunt parte ut apparent.

Aqueductus Sylvii ^{apertus} in qua e Ductu quae sub connatis est
^{in medio}

Thalamis incedit utrinque duae albidores striae paullatim descendens
latiores facti terminantur ^{Evidentissime} (~~substantia~~ substantia in latere dextro)

in Natum quarti paris
in superficie inferiori aqueductus.

fusus denique abit in coram Calami scriptoni

P.A.X. Utraque duae striae n. Dullares
Calami coram incedentes

3. duae de quibus proxime albidores striae in apertis aqueductus Sylvii superficie inferiori conspiciuntur
pars Cerebelli.

4. pars Crurum Cerebelli ad testes. et in illa XX. Valvulae Cerebelli reflexae; paginae interior

Nervus quarti paris

5. reliquiae quae linea transversa medullari cohaerent.

6. valvulae Cerebelli difsectae, reliquiae, reflexae ad ut paginae quae interior fuere, pars exterior
videntur XX.

Equus.

Tab.

Basiv. Encephali
Equi.

Fig 1.

99 Equi Cerebri Lobi anterioris.

Y. — — — posterioris accuratissimo studio expressi.

Unum tantum modo lobus
temporis parcendi gratia
delineavi; neque alterum
quidquam diversi habuit.

B. Lobulus sive Tuberculum maximum.

a sulcus major in illo.

b — minor ibidem interior.

C. Fossa Sylvii.

A. Gyrus nervi primi ^{rimae} ^{partis} origini designatus

D. Gyrus cerebelli.

S 1. Sulcus in ponte ab Arteria basilaris ipsi impressa

2. — pontem separans a medulla oblongata.

K. Crus cerebelli ad pontem super Nervum Quintum aliter.

Π. Crura Cerebri.

Θ impressio in cruribus quibus pars elevatur separatur a reliquo crure

ΣΠ. ea pars est elevatur magis elevata.

Θ 4. vero — — — infima.

R. ~~sulcus~~ ^{fossa} Crus Cerebri dextrum separans a sinistro

4. Par quartum.

5. — quintum maximum omnium Cerebraliū. fringetum fere.
 a tuberculum vel papillula e qua ^{is} orientur oritur
 innumerabilibus filamentorum nervorum fasciculis scilicet
 in latera posteriore.

b. interna ejus pars, immediate ex ponte ipso
 filamenta accipit. vel pars immediate ipse in filamenta nervosa abid

6. Par sextum. ut in cane ex sulco inter Pontem
 et medullam oblongatam et sulcum inter corpora pyramidalia
 et olivaria oritur.

~~7. Par septimum.~~
 Nervus communicans faciei infinita
 et ~~est~~ ^{est} ~~postea~~ ^{postea} ~~duas~~ ^{duas} ~~numerarias~~ ^{numerarias} filamentis ^{orum} ~~est~~ ^{est} ~~oritur~~ ^{oritur} e
 medulla oblongata immediate pone sulcum qui inter ipsam et Pontem
 intercedit; statim pone par quintum.

7 m. ^{Par} ~~nervus~~ ^{nervus} ~~auditionum~~ ^{auditionum}
~~quodlibet nullis~~ ^{quodlibet nullis} ~~est~~ ^{est} ~~hic~~ ^{hic} ~~filamentosa~~ ^{filamentosa}.
 pro ab ipso origine

8 par ~~est~~ ^{vagus} duabus portionibus fasciculorum. oriens.

W. retiformis auctori Willisii origo.

9. par ~~est~~ ^{linguale median.} incompletam.

27. Jan. 1932

