

Mainz  
Sommer  
1785

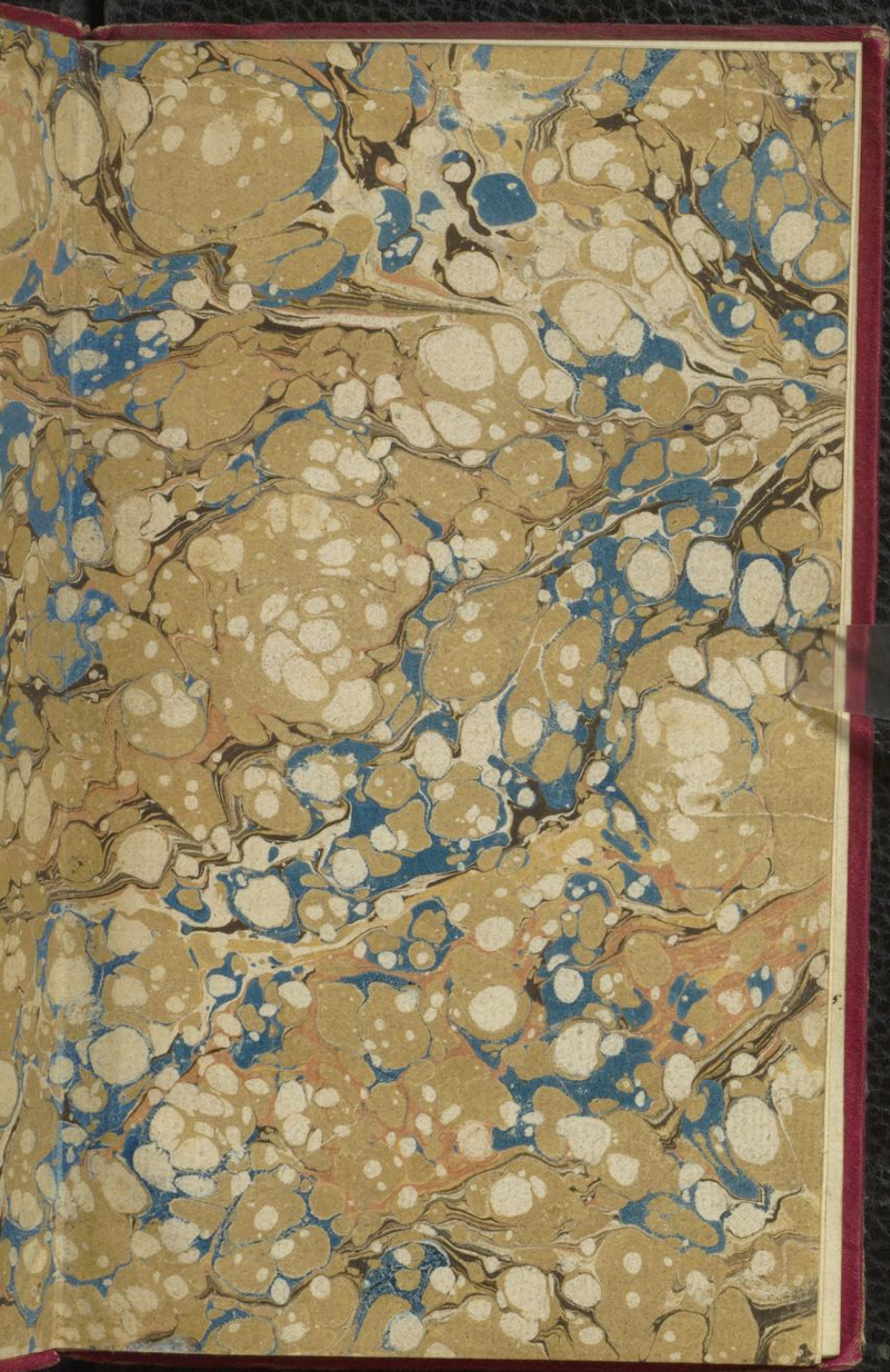
**Inkunabelraum**

Soe  
33

50

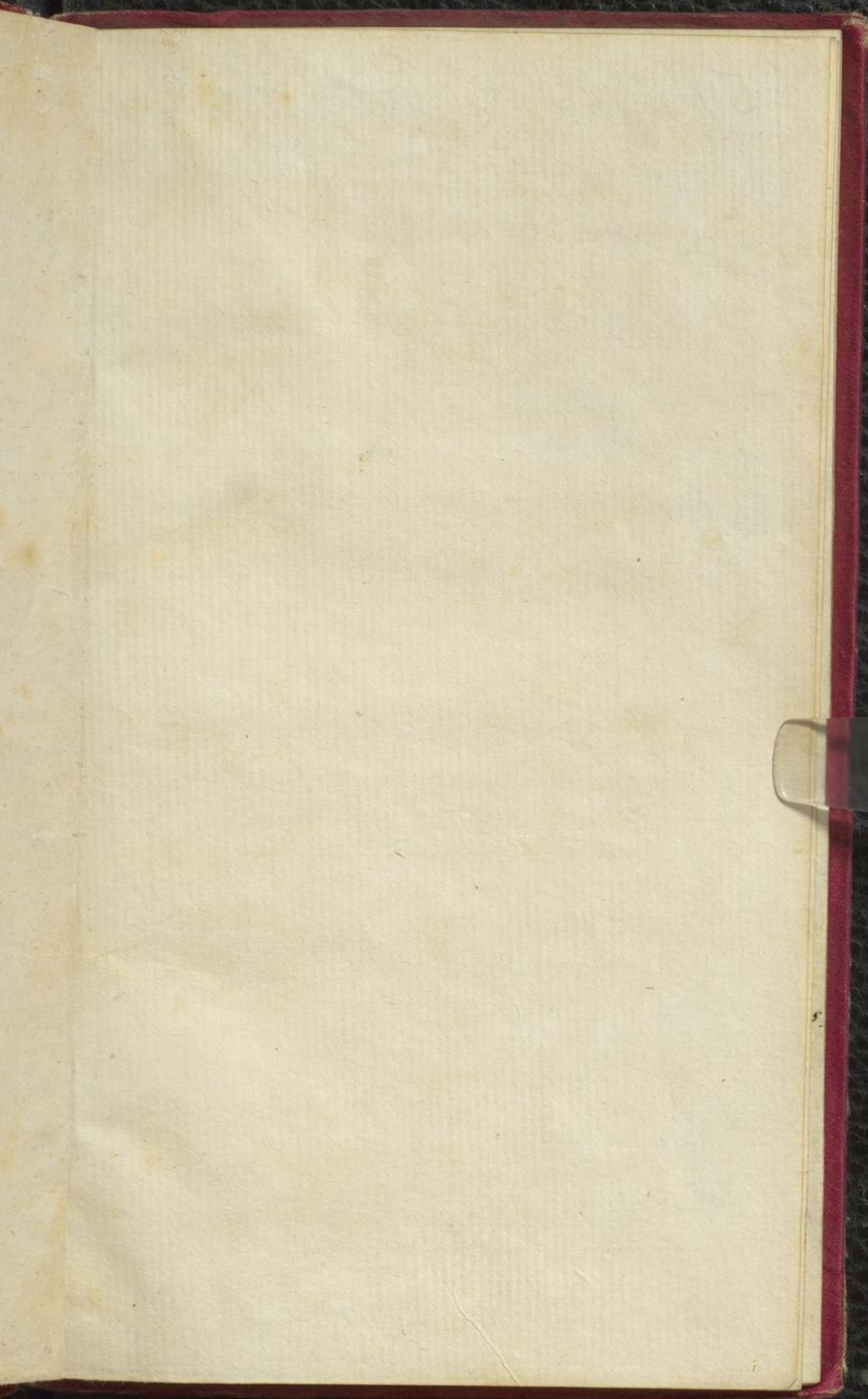
1033  
XVIII 1.





1033  
XVIII





50

Soe 33

Sommerring

Joh Murattus. Ep anis debile Figur. 1673 4  
 acc de glandula pineali et nervorum  
 An  
 422. HBe.  
 1717.



*Fickinger*  
Münchener gal. Anz. 1786.  
Munsterbach. Med. Kobl. 26. 27. p. 337  
— 47. 820

g. W. Buffinax. Ferebra et Nervorum distributionis approposita  
brevis Griefe. 1786. 4.

a. g. J. Pfluy Sipi ac glandulae C.H. Griefe 1787. 4. p. 26.

Vicq. d'Azar. Explication des Planches p. 83.

De Lapidina Microscopi in capite <sup>Sipi</sup> Praefate g. Franco  
resp. Ph. de Haffelt Heidelbergae 1688 p. 13.  
v. d. Hoffm. auct. Method  
D. 92



recusa Lauring. Tom. 23

DISSERTATIO  
INAVGVRALIS ANATOMICA  
DE

LAPILLIS  
VEL PROPE VEL INTRA  
GLANDVLAM PINEALEM SITIS

SIVE  
DE ACERVVLO CEREBRI  
QVAM  
CONSENSV ORDINIS MEDICORVM  
MOGVNTINORVM

PRAESIDE  
D. SAMVELE THOM.  
SOEMMERRING

PRO OBTINENDIS  
SVMMIS IN MEDICINA HONORIBVS

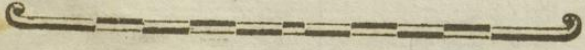
IN  
ACADEMIA MOGVNTINA  
DIE XXXI. OCTOBRIS MDCCLXXXV.

publico eruditorum examini  
subiectis

Maing

1695

NICOLAVS LISIGNOLO  
MOGONVS.



MOGVNTIAE,  
Ex Typogr. Elect. Aul. Acad. priuil. apud Ioann. Ios. Ales,  
Hered. Haeffner.



apophisis  
17. 7 p. 26.  
1. Franu  
1. huf



DISSERTATIO  
IN ANATOMIA  
DE  
LAPILLIS  
VEL KROPE VEL INTRA  
GLANDULAM PINEALEM SITIS

DE ACORPINO CEREBRI  
CONSILII ORDINIS M.D.C.C.C.C.



PHASIDE  
D. SAMUELIS THOM.  
COMMUNICATIO

THE ORDINIS  
STUMMIS IN MEDICINA HONORARIIS  
ACADEMIA MUGUNTINA  
DIE XXII OCTOBRIIS MDCCLXXV.

NICOLAUS LISIGNOLO

MOON V. 1775  
K. Typogr. Sch. bei A. Sch. Buchh. und Lithogr. Sch. bei A. Sch.  
Hess. Hofbuchh.





ix vlla vnquam corporis nostri particula tantam famam inter eruditos non modo, sed etiam inter illiteratos nacta est, ac cerebri sic dicta *glandula pinealis*; Etenim quum **CARTESIVS**, vir et ingenio et subtilitate philosophandi celeberrimus, animi rationalis, vel sensorii communis sedem in ea, quod etiam Galenus suspicatus fuerat, collocaret, singularis quaedam praestantia prae caeteris encephali partibus ipsi vindicabatur. Quamuis vero speciosissimis argumentis suffulciebatur ista opinio, nihilominus mox derelicta iacebat, \*) quum viderent philosophi

A 2 fophi

*Telin-pier Syst de M. pri. Brum 1695.*

\*) Hypothesin Cartesii inter alios refutarunt, Ioach. Targier in Medicina compendiaria. Leid. 1698. Nic. Stenonis Discours sur l'Anat. du Cerveau. Ant. Nuck epitaphium glandulae pineali posuit, vt ridiculam hanc opinionem redderet. G. A. Langguth communis sensorii historia Lips. 1738. p. 29. qui epitaphium illud recensum dedit. Item Steenberg



fophi ne probabili quidem coniectura vllum neruum ad illam vsque deduci posse; a) neque in hominis maximo encephalo fatis insignem esse hanc particulam, sed in vitulorum aliorumque brutorum minori encephalo multo maiorem inueniri. Inelarescebat tamen nihilofecius adeo ista opinio, et id quidem iure quodam suo, vt vix alia sit notior. Quinimo nostra aetate CAMPERVS et dissectionum asiduitate, et iudicii acritate aequae clarus, non adeo absurdam esse hanc sententiam, ac multis videretur, publice pronuntiavit. b) Hinc Parisini alique, rara oportunitate vsi ex omnibus mundi regionibus ani-

*In ea sanguinem  
in folio respone  
animam. H. Bellin  
Diss. de porcin. C. H.  
Page 14. (in Medulla  
et felices 247. III  
531.)*

bergen Diss. de cerebro p. 171. in collect. Cl. Oberkam p. A. E. Büchner de morbis cerebri ex structura eius anatomica deducendis. Erfordiae 1741. p. 13. Günz de lapillis glandulae pinealis Progr. p. 19. V. Haller, de Corp. hum. fabr. T. 8. p. 107.

a) Quod de le Boe Syluius, Henr. Regius, Ludouicus de la Forge, Lancifius Wharton alique contenderant; nerueos vero vinculos, quibus Iust. Schrader Obf. Anat. med. secunda, glandulam pinealem cerebro alligatam esse scripsit, hodie pedunculi medullofi vocantur.

b) Kort berigt van de ontleding eens iongen Elephants. in Hedendaagse Vaderlandsche Letteroeffeningen ann. 1774. vel versione germanica sämtliche kleinere Schriften. Erster Band. vtroque loco S. 21.

animata incidendi, si quid de dissectione encephali annotarunt, imprimis particulam hanc pini formem descripsere; hinc Physiologi in cerebris hominum mente captorum singulari prorsus diligentia eandem particulam examinant, quum viderent lapillos in illa reperiri, vix aberat, quin etiam novissimis temporibus c) iisdem lapillis causam perturbationum animi tribuerent.

n/

At, quantum equidem dissecando didici, semper adesse acervulum, ita enim collectionem lapillorum dicere amo, saltem in cerebris mente et corpore sanissimorum hominum, in iuuenibus, adultis, et senibus, in viris et feminis, in Europaeis non modo, sed etiam Afris inveniri, perpetuo eiusdem indolis quoad colorem et substantiam esse, et, ni me omnia fallunt, ad naturalem cerebri in hoc loco structuram hunc acervulum pertinere, parum vel omnino non constare videtur.

Memoratu ergo dignum est de re, de qua iam alibi, d) sed obiter tantum dictum est, paulo fusius verba facere.

A 3 Sedes

- 
- Siebold et Boeckler de infolito tumore Maligno in Hospitoli 1786.*
- c) V. Haller de corp. hum. fabr. 1778. Tom. 8. p. 108. p. 7.
  - d) Ueber die Körperliche Verschiedenheit der Negern von Europäern 1785. S. 64. pag. 70.



Sedes autem aceruuli siue maui lapillo-  
rum, vel sabuli, melius innotescet, exposita  
prius ex propriis obseruationibus natura co-  
narii, quod vulgo glandulam pinealem vo-  
cant. Describam, vero, quo modo se habeat  
in corporibus hominum, qui ad vltimum vs-  
que vitae habitum mente compotes fuerant,  
non neglectis aliorum clarissimorum virorum  
sententiis. Sed per singula eundum.

§. I.

*Descriptio glandulae pinealis siue conarii.*

Sita est particula conarion e) dicta, sub  
limite posteriori commissurae cerebri maxi-  
mae (quam corpus callosum vocant) in  
superiori et media parte anteriorum cor-  
porum quadrigeminorum, ita vt cum illis  
communi plexus choroidei tela eiusque ma-  
ioribus ramis venosis inuoluatur; f) magni-  
tudine

e) Graecis *κωνάριον* dicebatur, Galeno *σώμα κωνοειδές*, La-  
tinis *turbo* siue *corpus turbinatum*, *glandula turbina-  
ta*, *glandula piniformis*, *glandula conoides* vel *cona-  
rium*, vel spurco nomine *penis* siue *virga cerebri*,  
Nicolao vero Stenonis *glandula superior*, vt il-  
lam a *glandula pituitaria inferiori* distingueret.

f) Figuram dedi in *disf. de basi Encephali* Goett. 1778.  
Tab. 3. o. p. q. s. Nullibi situm glandulae pinealis  
rite

In juni orbis  
et in feminis  
gl. v. p. m. majore  
est ac in adultis  
et Viris  
Filiis . p. 7.

tudine g) et figura differt, modo enim ro-  
tunda, modo cordiformis, modo conica,  
facie anteriori et posteriori depressa, modo  
piniformis, i. e., aliquam figuram strobili pini  
vel nucis pineae gerit; construitur quoad  
maximam partem plerumque substantia cinere-  
rea, paulo duriori, tamen vel tenaciori, ac in  
reliquo encephalo, interdum quodammodo  
pellucida, mox rubicundior, mox pallidior,  
mox turgidior, mox minus turgida cernitur,  
quod a crassi sanguinis pendere videtur, pro-  
ut enim reliqua substantia cinerea encephali,  
in apoplexia sanguinea peremta magis rube-  
fcens vel fusca, in hydropicis pallidior ap-  
paret, sic et huius particulae color variare  
videtur. In cadaveribus infantum et iunio-  
rum hominum ~~et~~ reliqua parte cinerea cere-

in. len  
viri. m. l. a  
cinerea gl.  
in est circa p. m.  
Culm. respiration  
A. 17. m. 17. an  
157.

cum

A 4

rite pictum <sup>fieri</sup> esse, iam annotat Nic. Stenonis  
Discours sur l'Anat. du Cerveau apud Winslow edit.  
Amst. 1743. 8. Tom. 3. p. 220. Iusto longiorem,  
grandiorem crassiolemque delineari curasse Meck-  
elium *Memoir. de l'Acad. de Sci. à Berlin* 1765 anno-  
tauit Greding in *Aduersariis medico-practiciis* Vo-  
lum. II. p. 618. et addit, consuetam magnitudinem  
feminis citri medioeris esse.

g) In ingeniosiori puero insigni magnitudine glandulam  
pinealem annotauit summus Morgagnius de sed.  
et caus. morb. Epist. I. art. 2. Inter centum rabio-  
sos triginta septem glandulas pineales solito longe  
maiores vidit G r e d i n g *Vermischte Schriften* p. 179.

Siebold et Benn  
in seu remota  
T. 1. p. 10. l. 1.  
gl. p. m. m. v. t.  
quatenus nunquam  
habet. - l. c.



§  
bri mollior ac in adultis; in aliis glabra, in aliis inaequalior apparet.

*de Scalorini Anat. p. 57.*  
Basis autem conarii nunc magis, nunc minus medullaris in pedunculos abit, sensim sensimque cum firia medullari thalamos nervorum opticorum secundum longitudinem percurrente, et corporibus quadrigeminis mediante commissura cerebri posteriori confluentes, hinc basis sive firia medullaris modo crassior, modo subtilior, alteram, quasi trabeculam medullarem transversam constituens cerebri posteriorem commissuram, duplicem reddit, transuersim igitur fisfa cernitur basis medullaris, et recessulum quasi caui, quod ventriculum tertium appellant, in se recipit. Semel totam excavatam reperi, adeo, ut ostium caui alias fisfura tantum dicendum, in ventriculum tertium pateret.

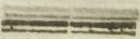
Haec conarii positura optime e sectione caput perpendiculariter bipertiente intelligitur.

Deficientem autem glandulam pinealem in octoginta septem a me ipso dissectorum hominum encephalis nunquam animaduerti. h)

§. II.

---

h) Defuisse glandulam pinealem praeter A. H. Cummium et Cöckium a Kerkwÿck, quorum obfer-



§. II.

Situs et figura aceruuli.

Circa basin huius conarii medullofam vel ipsi trabeculae transuersae medullari, quam commissuram posteriorem alteram siue *superiorem* vocauimus, sub plexu choroideo incumbit vel infidet aceruulus siue lapillorum modo maior, modo minor quantitas. Plerumque ita comparatus esse solet aceruulus iste, vt euidenter in minora granula conformatus, maiora granula, siue maiores lapilli medium locum tenentes, a granulis minori-

A 5 bus

---

seruationes reiecit Günzius l. cit. p. 19., annotat Kerkringius Spicilegio anatomico Amst. 1670. Obs. 20. p. 77. sed recte Günzius p. 20. etiam hanc observationem non admittit, et iure monuit Hallerus de corp. hum. fabri. Tomo octauo p. 109. *forfan cum velo auulsam euanuisse;* quod mihi eo magis in hoc casu verosimile videtur, cum ipse Kerkringius fateatur substantiam cerebri flaccidam fuisse. In Hydrocephalo septemdecim annorum se glandulam pinealem non inuenisse tradit cl. Malacarne delle Osservazioni in Chirurgia Turin 1784. Parte seconda §. 29. p. 14. In hydrocephalicis autem difficillime reperiri iam annotauerat Greding, *vermischte medic. und chirur. Schriften* p. 179. Ergo etiam hoc in casu adesse potuit. Confer, quae infra §. 6. Num. IX. dicta sunt.

bus circumdentur; quocirca hoc loco nomen aceruuli satis mereri videtur. i) (\*)

Saepe

i) Pari modo haec glandula pinealis in brutis distincte cernitur. Maxima autem attentione dignum, in aliis animalium generibus perpetuo maiorem, in aliis minorem, (adeo, ut nonnullis v. g. a Duverneyo in cane Zod. ann. 3. negaretur,) reperiri. Humana glandula maiorem vidi in bobus, asino, ouibus, ceruis, dama, capreolis, camelo gibbere simplici, in quo simul quasi quadripartita, licet tota encephali moles horum animalium, humana multo minor sit. Non contemnendae magnitudinis vidi illam in criceto, seiuro. Paruam autem vel exiguam in cane, vulpe, mele, felibus, putorio, porcello. In tenellis vero embryonum equinorum cerebris bis hanc particulam magnitudine satis notabilem rotundam & nigerrimam solito loco inueni. In dama femel ingentem turgidam & cauam, et in illa lapillos humanis simillimos inueni. | Hisce nostris obseruationibus liceat alias addere. Satis insignem in Orang Outango fuisse Tyson p. 57 annotauit et fig. 14 repraelentauit. In simiis conicam esse Parisini habent. Maiorem in rangifero ac in vrfo esse egregius incisor Nic. Stenonis annotauit, minorem in cane esse Harder in apiario Obf. 20 & erronee de eius existentia dubitari ex Brunnero annotauit ibid. p. 86. humanae simillimam esse in elephanto Perill. Camper in kort berigt etc. et sämtliche Chriften I Band vtroque loco §. 21. In Ceruis cauam vidit, et e minutissimis glandulis constatam, et in illis animalibus participare de natura conglomeratarum Mangetf. Theatro Anat. Tom. 2. p. 309. Hallerus de Corp. hum. fabr. Tom. octauo p. 109 dicit, „non in omnibus quadrupedibus reperiri eius-

x Operibus. Par. 1761. Tom. 2.  
p. 558 ?

Non Camper Ophiofing  
in Brage. etc. p. 5.  
dege in felle et lepore.

Humana pinealis notat  
inuenitur in porcello  
et felle.

Abbas.

Tenent in plerique chor.  
Equi similes lapillos  
inueni quom feru.

Saepe ad latera huius acruuli alia ad-  
 huc granula, magnitudine et forma saepe lu-  
 dentia, nunc magis nunc minus existant. Si  
 acruulus medius minor, interdum lapilli la-  
 terales maiores esse solent, per saepe autem  
 granula, siue lapilli laterales, distincte ex mi-  
 noribus fragmentulis conflantur.

In vniuersum autem multo minus acer-  
 uulus medius, quam granula lateralia ipsi sub-  
 stantiae medullari inhaerere videntur.

Saepe, sed non semper, praeter acer-  
 uulum istum extra glandulam pinealem in  
 eius basi anteriori situm, et intra illam siue  
 in substantia eius reperiuntur granula modo  
 arenae

eiusmodi glandulam, „ immo in Epist. ad Ill.  
 Bonnet (Oeuvres de Mr. Bonnet Tom. 5. part. 2.  
 p. 389.) dicit, in multis quadrupedibus desiderari  
 hanc particulam „ une grande partie des quadrupedes  
 en manquent. „ Bolendum vero, Halleium virum  
 alias diligentissimum singula quadrupeda non nomi-  
 nasfe. Collins in vniuersum annotat in animalibus  
 recenter mortuis maiorem esse, ac in illis,  
 quae post aliquod tempus praeterlapsum perquiruntur.

*penar humiditatem absorbita.*

*of*  
~~of~~ *virina*

- \*) Omnium optime hunc locum et acruulum indicauit  
 Morgagni de Sed. et Caus. Morb. Epist. 8. Art. 15.  
 „ad anteriorem pinealis glandulae basin corpuscula  
 illa subdura, et Epist. 5. Art. 12. „extra glandulam  
 in anteriori eius facie, et praesertim ad basis an-  
 teriora.



arenæ vel fabuli adinstar rotundiuscula et soluta, modo in frustula paulo maiora concreta, vel ex congerie minorum granulorum vel lapillorum in vnum coniunctorum et coagmentatorum constantia, hinc et eiusmodi lapilli plus minusue horridi scabrique apparent.

### §. III.

#### *Habitus aceruuli.*

Quamuis vt ex parte conarion ipsum aliaque encephali partes, figura, multitudine, situ, et magnitudine vehementer variant, isti lapilli, et ex illis coagmentatus aceruulus, minus tamen quoad colorem, substantiam, et reliquum habitum differre videbantur. Semper animaduerti lapillos flavos, vel ad citrinum colorem accedere eo saturatiorem, quo plures lapilli minores in vnum quasi conflantur, pellucidos, duros, asperos, vt cultri apice tacti strepitu quodam prodantur.

Omnes, quos adhucdum legi, de habitu lapillorum conarii descriptiones curatiores, adeo exacte inter se et cum meis conueniebant, vt consensus iste singularis primum me moueret, diligentius in hanc rem inquirere.

*Egredie de glandula pineali Morgagnian.*  
*de ses et caus. morb. v. indic. infom.* Adeo  
 p. xxxv dicit, "adhaerenter habere flavas quasi  
 arenular."

Adeo autem differunt ab omnibus aliis, quos noui, lapillis, concretionibus, incrustationibus tum calcariis, tum osseis, quae in corpore humano brutorumque occurrunt, vt facillime natura ipsis propria dignosci queant.

Quantopere enim praeter situm, multitudinem, figuram et magnitudinem differunt inter se, quoad substantiam calculi fellei? quantum calculi urinae? Mox duriores, mox friabiles, mox saxeos, mox molles, mox fucos vel atros, mox albos, luteolos vel rufos, mox vniiformi, mox multiplici substantia compositos inveni.

At in arena cerebri siue lapillis conarii, quantum equidem iudicare valeo, semper idem a natura tamen calculorum bilis, et vrinae insigniter diuersus habitus locum tenebat.

#### §. VI.

*An in omnibus hominibus adsit acervulus?*

In corporibus autem I, sanissimorum hominum, II, et fere omnium et III, iuuenilibus iamiam corporibus adesse calculos prope conarion, ante me idonei auctores memoriae prodiderunt. Quod vt eo magis elucescat, in medium proferam deinceps observationes, quas per quatuor abhinc annos ex

in-

industria omniq[ue] diligentia ad quaestionem hanc dirimendam institui.

## OBSERVATIO I.

D. 25 Aprilis 1780 in femina 34 annorum primum solito diligentius examinando conarion, granula inueni intra glandulam pinealem, quippe cum mihi relatum esset, nonnunquam hanc mulierem delirasfe.

## OBS. II.

D. 19 Martii 1782 in femina 26 annorum, quae cultro arteriam mammariam internam scindente sibi vitam finierat, *primum* animaduerti aceruulum; caeterum conarion sanum.

## OBS. III.

D. 21 Martii 1782 exacte eodem modo ac in casu antecedente, comparatum vidi aceruulum in adolescente 16 annorum, qui ex phthisi pulmonum perierat; vndecim enim librae puris in cauo thoracis sinistro, cuius pulmo fere omnis absumtus erat, continebantur. Ad vltimum vsque vitae halitum puer egregius mente compos fuerat. Glandula pinealis ipsa autem paulo minor ac in casu antecedente videbatur, licet encephalus multo maior esset. Feminae enim encephalus 2 libr. & Vnc. adolescentis 3 libr. pendeat.

OBS.

## OBS. IV.

D. 9 Aprilis 1782 in virgine circiter 60 annorum, quae praecipue e fenestra perierat, et quam valde hysterice passionibus obnoxiam fuisse relatum est, acruulus extra, et calculi intra conarion.

## OBS. V.

D. 2 Sept. 1782 in vetula 62 annorum cachexia peremta totum conarion calculis repletum.

## OBS. VI.

D. 11 Sept. 1782 pari modo granula in conario vetulae 60 annorum, quae cachexia obierat.

## OBS. VII.

D. 29 Nou. 1782 praesente Cl. Fischero Professore Goettingensi in femina 26 annorum vlcere pulmonum mortua extra et intra conarion arena.

## OBS. VIII.

D. 11 Martii 1783 in femina 30 annorum calculi vt solent. Forfan ob detentionem in carcere perierat, corpus enim cachecticum.

## OBS. IX.

D. 8 Junii 1783 in femina 24 annorum surdastra, morbo pulmonum confecta, interdum, vt ferebatur, maniaca, per omnem conarii substantiam disseminati lapilli.

OBS.

## OBS. X.

D. 28 Iunii 1783 in femina 29 annorum ingenter turgidum et cauum reperi conarium, granulis conspersum, et acervulum solito more ante illud.

## OBS. XI.

D. 30 Aug. 1783 in femina 30 annorum icterica per tres menses, lapilli, vt solent, se gerebant.

## OBS. XII.

D. 23 Sept. 1783 pari modo in femina annorum circiter 40 hydropica.

## OBS. XIII.

D. 7 Dec. 1783 in vetula 72 annorum abscesfu largo sphaceloso in dextro ileo laborauerat, arena in conario.

## OBS. XIV.

D. 26 Dec. 1783 in fene 80 annorum morbo pulmonum confecto acervulus ante glandulam pinealem.

## OBS. XV.

D. 4 Ian. 1784 in viro 40 annorum hernioso et verminoso, subitanea morte perempto, acervulus, vt solet, aderat.

OBS.

OBS. XVI.

D. 15 Febr. 1784 in puero Aethiopico 14 annorum, de cuius disfectione fusius iam alibi mentionem feci l) qui phthisicus vita deceserat, solito loco acruulus reperiebatur.

OBS. XVII.

D. 24 Febr. 1784 in femina 40 annorum valde obesa conarion solito maius multis lapillis refertum inueni.

OBS. XVIII.

D. 7 Martii 1784 in femina 35 annorum cachectica acruulus, vt solet, ante glandulam pinealem iacens.

OBS. XIX.

D. 19 Mart. 1784 in viro adulto, qui aqua submersus periit, eodem modo constitutus acruulus.

OBS. XX.

D. 17 Febr. 1784 in Aethiope adulto annorum circiter 20 tabe confecto m) lapilli eodem modo, vt in Europaeis, et acruulus anteriora conarii tenebat.

OBS.

l) Ueber die körperliche Verschiedenheit des Negers von Europäer. Erste Beobachtung.  
m) Fusius gescriptam sectionem pathologicam vid. loco praecedente pagina citata. Zweyte Beobachtung.

nota / o/

B



## OBS. XXI.

*re off*  
 D. 8 Aprilis 1784 Benevolentia Cl. Ofann  
 nimis praemature fato nobis erepto praesen-  
 tibus amicissimo Professore Blumenbach et  
 Dn. Althaus fecui Goettingae in nosodochio  
 publico viri adulti corpus, et acruulum ante  
 glandulam pinealem distincte vidimus.

## OBS. XXII.

D. 9 Mart. 1785 Moguntiae in femina  
 adulta.

## OBS. XXIII.

D. 10 Mart. 1785 ibidem in viro 25 annor.

## OBS. XXIV.

D. 15 Mart. 1785 in viro adulto.

## OBS. XXV. ET XXVI.

D. 16 Mart. in sene et vetula.

## OBS. XXVII. ET XXVIII.

*D*  
 D. 17 Mart. in duobus viris adultis lu-  
 strau cum praesentibus Cl. Dn. Fiel et di-  
 scipulorum non ignobili corona, acruulum  
 prope conarium situm, et vidimus trahi me-  
 dullari, siue basi ipsius insidentem, et praeter  
 magnitudinem vel quantitatem granulorum vix  
 aliud quoddam discrimen cernebatur.

OBS.

## OBS. XXIX.

D. 10 Apr. 1785 in vetula glandulam pinealem magnam, extra et ante illam aceruulum, intra illam vero nullos lapillos inveni.

## OBS. XXX.

D. 12 Apr. 1785 in vetula conarium paruum, ante illud aceruulus solito minor, sed ad latera eius granula.

## OBS. XXXI.

D. 15 Apr. 1785 in femina iuniori aceruulus et ad latera eius granula aderant, conarium ipsum fere pellucidum paruum, reliqua substantia cinerea encephali multo fuscior.

## OBS. XXXII.

D. 17 Apr. 1785 in viro aceruulus et ad latera eius granula, quin imo in ipsa conarii substantia.

## OBS. XXXIII.

D. 28 Apr. 1785 in viro aceruulus maior, ad latera vero nulla granula, intra conarium autem arena grandiuscula.

## OBS. XXXIV.

D. 29 Apr. 1785 in vetula intra et extra conarium lapilli.

## OBS. XXXV.



Eodem die in viro 20 circiter annorum aceruulus, et intra substantiam conarii lapilli. Glandula pinealis circa basin non, vt solet, medullaris, sed taenia tantum quadam medullosa transuersim posita distincta<sup>a!</sup>

## OBS. XXXVI.

D. 13 Iul. 1785 in viro annorum circiter 50 in encephalo solito maiori quoad volumen et pondus, glandula pinealis siue conarion solitae magnitudinis, et aceruulus ante illam, et ipsius substantia fabulosa.

In Heliqua 40 ann. Willmann in litt.

In Leopoldano in qd pin. 1. 22. Maji 1785 S. V.

Observationes lapillorum glandulae pinealis quae apud alios auctores occurrunt.

in Anat. Verf.  
Sura  
ho interm  
Officina  
2. 93. 1664. 4<sup>o</sup>

y

Saepe etiam ab aliis viris clarissimis annotatos inuenies lapillos conarii. Verbi causa FRANCISCVS DE LE BOE SYLVIVS aliquoties vidit hosce lapillos. FLORENTIVS SCHVYL. HENR. MEIBOM decies, REGA DE GRAAF plus quam vigesies, CHR. DE COCK A KERKWIJK, WEPFER, PAVLVS BARBETTE, STALPARTVS VAN DER WIEL, ANTONIVS NVCK saepius, BRUNNER, BARBECKIVS, A MEECK, REN bis, IVSTVS PESTI, EDMVND KIRG, BENI. BENED. PETERMANN

St. Barthe  
cane  
Anat. resp. in  
11. 6. 1116.  
saepissime

10<sup>o</sup> | VI  
12

\* ap. de Balthasin in Hist. Nat. Vol. 2. p. 34.  
a) in Anatomia Epit. 2. 93.

MANN bis, DIONIS<sup>\*</sup> aliquando, BARTHOL.  
 KRUGER, BERLINGERIVS GIPSEVS, LAV-  
 BIVS, QVINA, (apud RVYSCHIVM), MOR-  
 GAGNI, SALTMANN bis, MAVCHART,  
 VIEVSSENS saepissime, DE LA CHARRIERE,  
 WINSLOW, LIETAVD. pluries. Hos casus iam  
 a GVNZIO in *Prolusione* egregia de lapillis glan-  
 dulae pinealis in quinque ~~partes~~ *parte* alienatis Lips.  
 1753 collectos reperies, MORGAGNIVS, qui,  
 vt solet, egregie et fusius de acruulo egit, in-  
 primis de sed. et caus. morb. Epist. 5. art. 12  
 MARTINETTVM inter illos nominavit, qui  
 lapillos conarii viderunt. Nonnulla nomina ex  
 his etiam apud HALLERVM de corp. hum.  
 fabr. Tom. 8. p. 108 not. *m* occurrunt, sed  
 praeter ista etiam casus allegantur, quos de-  
 scripserunt PIRIDET, PÉCHLIN, KITTER, V. K  
 FABRICIVS, LOESECKE, SAATORINVS, BAR-  
 THOLINVS, MECKEL<sup>†</sup>, PRINGLE, GREDING,  
 COLONIS.

*quid sit primam acruuli. Sed. Fig. 1. 66*

Nostris temporibus in Ill. BALDINGER  
 Magazin für Aerzte 4 Band p. 101, et ex illo  
 sine dubio in cel. ISENFLAMM praktischen An-  
 merkungen über die Eingeweide p. 25 annotatos  
 lapillos conarii reperi, item in Medical communicationis volumine primo, casum cel.  
 WATSON retulit. Immo incisorum nostri aevi  
 expertissimus WALTER MDCCLXXXI Be-  
 rolini mecum de lapillis conarii verba faciens

B 3

*Walterum  
 perpetuo  
 incidit in ta,  
 in  
 acruulum  
 in Litt. Großholl  
 1785. Dec.*

in omnibus adesse pronuntiabat, sed paulo fufius GREDINGII obferuationes pofthumas perluftrabimus.

1. *„In viro 77 annorum glandulam pinealem rotundiozem plenam fabulo quinque vel ſex granorum.“* Pondus mihi nimis magnum videtur vermifchte mediſiniſche und chirurgiſche Schriften. Altenburg 1781 p. 11.

2. *„In femina 24 annorum epileptica et delirante glandula pinealis naturali modo conſtructa, nullis lapillis obſita.“* (L. c. p. 110.

3. *„In femina 54 annorum melancholica in glandula pineali quoad reliqua naturali-ter conſtituta lapillus inſignis.“* (L. c. p. 222.) Suspicio lapillum hunc aceru-um fuiſſe extra conarion poſitum.

4. *„Viro 36 annorum epileptico-fatuo nulli lapilli in glandula pineali.“* (L. c. p. 231.) Forſan ab aquis (qui in ventriculis continebatur) aceruulus, ſuo loco inter ſecandum remouebatur, ſicque euaneſcebat, vt infra fuſius videbimus.

5. *„In*

5. " *In femina 62 annorum melancholica glandula pinealis solito minor, sed quoad reliqua sana.*" (L. c. p. 236.) An sub sanitate conarii etiam defectum lapillorum conarii subintellegerit, diiudicare nequeo.

6. " *Sabulum glandulae pinealis in viro fatuo.*" (L. c. p. 241.)

7. " *In femina epileptica 39 annorum et furore uterino laborante glandula pinealis mollis, nullis lapillis obsesa.*" (L. c. p. 246.) Cerebrum aqua suffusum fuisse annotat, minime ergo mirandum, acruulum euanuisse.

8. " *In viro furente 27 annorum in glandula pineali lapilli et sabulum.*" (L. c. p. 254.) Certe in hoc casu lapillos extra glandulam (v. c. acruulum) et intra illam animaduertit.

t./

9. " *Feminae 31 annorum epileptico-furentis cerebrum, neque sabulum neque lapillos in glandula pineali monstrabat.*" (L. c. p. 257.) Forfan mollities cerebri, quam annotauit, causa erat, quominus acruulus oculos incurreret.

n/

B 4

10. " In



10. "In femina 24 annorum hydropica epileptica furente in glandula pineali insignes lapilli." (L. c. p. 259.)
11. "In viro 49 annorum cephalalgia laborante glandula pinealis naturali modo constituta." p. 278. Cum aqua suffusum fuisse cerebrum annotauerit, defectus acervuli facile explicari potest.
12. "In viro 26 annorum melancholico glandula pinealis maior et durior adeo, ut digito vix comprimi posset." p. 279.
13. "In femina 35 annorum epileptico-furente glandula pinealis sabulosa." p. 283.
14. "In femina 35 annorum epileptico-fatua, glandula pinealis minor, duobus lapillis obsesa." p. 296.
15. "Feminae 41 annorum melancholicae, furentis glandula pinealis naturalis, vix aliquid duri continens." p. 304.
16. "Viro melancholico glandula pinealis naturalis cum lapillo exiguo erat." p. 311.

Liquet ergo ex hisce observationibus.  
1. Non in omnibus deliriis affici glandulam pinealem secundum casum 2. 4. 5. 7. 9. 11. 15.

2. In

2. In hisce septem casibus, bis tantum in viris deficere videbatur, quod, quomodo explicari queat, infra videbimus.

3. Forsan in iisdem casibus acervulus ante glandulam pinealem reuera aderat, et tantummodo peculiarem administrationem anatomicam requirebat; ipse enim expertus sum singularem requiri attentionem non modo, sed etiam encheiresin pro re nata diuersam.

Idem vir clar. GREDING alibi (L. c. p. 182.) annotaverat ex 100 maniacis 52, qui lapillos vel extra vel intra glandulam pinealem gerebant.

Ex 26 epileptico - maniacis	-	12.
Ex 16 epileptico - fatuis	-	3.
Ex 20 epilepticis	-	7.
Ex 24 melancholicis	-	13.
Ex 30 fatuis	-	19.

In plerisque adeo corporibus reperit, sed cur non in omnibus, sponte ex ipsius verbis patet; ipse enim hoc ipso loco fatetur, se non omnes corporum sectiones ea, qua solent anatomici, diligentia instituisse.

*Conclusiones ex praedictis.*

Sed quorsum haec omnia? scilicet vt demonstrem:

I. Adese vel acervulum extra conarium, vel granula intra illud, in iuuenibus iam a decimo quarto vitae anno. *n*)

II. Adese in feminis et viris adultis. *o*)

III. In senibus et vetulis. *p*)

IV.

*n*) Obseruatione nostra II. III. IX. XVI. XX. XXIII. XXXI. XXXV. Obseruatione Gredingii 2. 10. 12. In cadauere iuuenili Bartholom. Kruger anatom. curiosa p. 38. In virgine sedecim annorum B. B. Petermann. *Obf. med. Dec. 1. Obf. 1.* In virgine 20 annorum delineavit apud Manget Theatr. anat. Lib. 4. Cap. 2. p. 309. In puella 20 annorum Günz. 1. c. p. 13.

*Selincourt*

*o*) Obseruationibus plerisque, verbi causa; ex nostris I. VIII. X. XI. XII. XV. XVII. XVIII. XIX. XXI. XXII. XXIII. XXXII. Ex Gredingli *obf. 4. 7. 8. 9. 13. 14. 15.* aliisque permultis aliorum auctorum.

*p*) *Obf. III. V. VI. XIII. XIV. XXV. XXVI. XXX. XXXIV.* apud Gredingium *Obf. 1. 5.*

IV. Adesse in omnibus fere Europae regionibus Anglia, q) Hollandia, r) Gallia, s) *Lothania?* Helvetia, t) Italia, u) plurimis Germaniae regionibus x) Prussiae regno, y)

V.

q) Edm. King. Ph. fr. n. 189 et ex illis det. erud. Lips. ann. 1698 p. 234. Pringle teste Hallero de hum. corp. fabr. T. 8 p. 108. Watson accosur of a gouty body dissected. vide Medical communications Vol. I. ita enim intelligo verba The glandula pinealis changed into a chalky matter. *Fluorulentus in: Bill. 6.2. v. 2. p. 337.*

Tesis  
T. A  
u  
fs

r) De le Boe Sylvius secundum varios auctores v. c. Diemerbroeckium Anat. L. 3. c. 6. p. 313. Quina apud Ruyschium Thesauro anat. V. N. 63. figuras, ex quibus saltem magnitudo lapillorum discitur, addidit Tab. 2. fig 5. Reg<sup>is</sup> de Graaf de succo pancreatico Cap. 7. Opp. omn. edit. L. B. 1677. p. 587. Stalpartus van der Wiel in obseru. notissimis confer. Cock a Kerkw. sek Disf. anat. Ant. Nuck. *Adenograph. aliisque.*

n  
y  
g  
n

s) Iam Reg<sup>is</sup> de Graaf l. c. p. 587 annotavit frequentius in Gallia quam Hollandia occurrere lapillos glandulae pinealis | Viensens Neurographia Lib 1. Cap. XI. Winslow compendio ubi statissimo Confer. Lorry Samml. für praktische Aerzte 6 Band. In primis autem Lientaud Eslays anatomiques vers. germ. Tom. 2. p. 43. item in pre- cis de la medicine pratique, *Weg d'Aggr. 1779. pag. 205.*

p

t) Wepfer de cicuta aquatica p. 116.

u) Martinetti l. c. Santorini obs. anat. Morgagni l. c. *Paladini in cell ad Cl. Museum Nat. Hist. x)* *Bl. 86.* *20 Maj*

*Wepfer de cicuta aquatica 1779*

## V. Quinimo et in Afris. z)

VI. Adesfe in hominibus ad vltimum vs-  
que vitae halitum mente fanis; quod quidem  
certe noui. aa)

## VII.

x) Verbi causa Casfellis, Goettingae, Moguntiae ipse  
obferuauit, Berolini Meckel fen. Mem. de  
l'Acad. de sciences de Berlin 1756. et ill. Walter  
in colloquio mecum habito, Lipsiae, Günzius l.  
c. in Saxonia Greding l.e. Ienae, Cl. Loder in  
litteris ad me datis. *Viduae Göttingae Accademice Göttingae*  
*Legum et de sanguine 1767 p. 68.*

y) Cl. Metzger Phylologia §. 373 in editione secunda,  
idem Viri Cl. in *Obfer.*

z) Obfer. nostra XVI et XX.

aa) Sic ipse in duobus violenta morte extinctis Obf.  
II. et IV. et in primis puero egregio Obf. III. Sic  
Wepferus de Cicuta aquatica p. 116. in infanti-  
cida. Brunner in capite plexo de glandula pi-  
uitaria Cap. 3. Rega de Graaf in violenta mor-  
te extinctis, de succo pancreatico Cap. 7. Opp. omn.  
L. B. 1677. p. 587. Barbeckius in infanticida  
apud Herseltum in Philofoph. homin. Cap. 16. §. 386.  
III. Schmucker in milite paucos post dies vul-  
nere capitis mortuo. Chirurgische Wahrnehm. Band 1  
p. 119. (non vt Hallerus citat 109.) In homine in-  
geniofo Nuck. Bene etiam annotauit iam Die-  
merbroekius p. 313. "nusquam obseruatum legi,  
illis hominibus, in quorum cadaueribus tales calculi in  
hoc glandula reperti sunt, in vita quidquam incommo-  
di ciffa animales actiones contigisse." Nouies in  
non stultis vitia glandulae pinealis vidit Mor-  
gagnius Viri summus de Sed. et causis morb.  
Epist.

*Vindict. Abn de Montp.*  
1708. vidit cum quadri-  
geminis corporibus  
putrefactam. *(Hallerus 74 p. 343.)*

*frequentissime calculo*  
*Jam reperiuntur Janna*  
*cum mente. Haller*  
*Elem. Phys.*  
*J.H. p. 343.*

*In femina capite*  
*plegia viginti*  
*annorum. Cl*  
*Metzger. in litt.*

vc

VII. Adesse saepe etiam corpore sanis. *bb*)

VIII. Hinc non mirum, etiam in omnibus mente alienatis reperta fuisse granula circa conarion a GÜNZIO, GREDINGIO, aliisque; quoniam perpetuo adesse vidimus.

IX. In casibus, in quibus non inveniuntur lapillos conarii, valde suspicor nihilominus reuera adfuisse, sed vel incuria anatomici, vel ob habitum cerebri flaccidiorum non repertos fuisse; experientia enim edoctus noui, quanta saepe adhibenda sit cura et diligentia, ne cum plexu choroideo auferrantur lapilli, vel alio quouis modo euanescant. Recte hinc annotauit vir in dissectione capitis diligentissimus GREDING (p. 179 et pluries) in hydrocephalicis ob aquas ventriculorum prorumpentes saepe nonnisi difficillime reperiri posse glandulam pinealem, si autem tantus vir in cerebro *ne quidem glandulam pinealem* sine difficultate reperire potuit, profecto non mirandum, alios anatomicos in  
 cepha-

Epist. 61. Art. 3. saepe cum viribus animi integris <sup>et</sup> <sup>asserit</sup>  
 reperiri, eo etiam redit sententia Lieutaud,  
 Meckelii, Walteri. *et expressa sententia Virg. S. Myrni*  
*mem. de l'ob. de la Vierge*  
*quae reperit Plancher anatomique p. 84.*  
 1781.

*bb*) Confer Observaciones Wepferi, Brunneri,  
 Barbeckii, nota antecedente citatas. *etiam Graner*  
*de causis maniacae*  
*et melancholicae dubio*  
*in medicina ferens caute*  
*admittendis.*

cephalotomia parum exercitatos latuisse nonnunquam, cum vel studio in hanc rem inquirerent, acruulum utpote magnitudine multo glandula pineali minorem. Ipse etiam Cl. GREDINGIUS, cui in his rebus fidem summam habemus, eodem loco (ut iam supra indicauimus) fatetur, se non omnes sectiones ea, qua solent anatomici, diligentia instituisse potuisse.

Eo magis mihi monendi videntur anatomici, ne, si ad quaestionem hanc dirimendam accedant, obiter rem inquirant. Cerebrum enim, quantumlibet recentissimum, non putredine flaccidum, et id quidem summa cura perquirendum; saepe maximam cerebri partem ad vsque thalamos neruorum opticorum frustillatim abstuli, ut ad glandulam pinealem sine ipsius lacione accederem, saepe prius commissuram cerebri maximam corpus callosum alias dictam remouui, saepe ventriculos omnes aperui et aquaeductum praescidi, ut latex ventriculorum efflueret; semper autem procesum falciformem durae membranae, quocum cohaeret conarion, non negligenter separaui, verbo, pro re nata varias encheireses adhibui, facillime enim acruulus, vel aqua ventriculorum abluitur, vel plexu choroideo inuolutus perditur. Callide iam DIEMERBROEKIUS L. 3, c. 6 monuit «facile cum  
plexu

plexu choroideo auelli glandulam pinealem n  
 pari modo et WINSLOW annotauit dexterita-  
 tem adhibendam esse, ne cum plexu cho-  
 roideo auferatur glandula pinealis. Si ergo  
 tanta cura glandula pinealis ipsa seruanda,  
 sponte patet, longe maiori cura ad detegen-  
 dum aceruulum opus esse.

X. Mirum profecto esfet, nisi secundum  
 naturam aceruulus adesfet, ne perpetuo in  
 36 cadaueribus, nullo excepto, illum inuenire  
 potuifse.

XI. Nullo alio loco hucusque in ence-  
 phalo fimiles lapillos inueni.

XII. Differunt autem quoad habitum ex-  
 ternum lapilli glandulae pinealis ab osifica-  
 tionibus, quibuscunque concretionibus, et  
 caeteris calculis in corpore humano reperun-  
 dis, adeo vt facile natura sua dignosci queant.

In Equo tamen  
 fimilior lapillos  
 in pteu chorbides  
 inueni.

## §. VII.

*Quomodo aceruulus ab osibus dignoscatur.*

**A**ceruulum autem et lapillos humidos fae-  
 pius microscopio lustrando vidi, constructos  
 masla figuram irregularem gerente, asperula  
 et quasi faxea, ubi autem ficci facti sunt, fla-  
 uedo

uedo et pelluciditas ipforum euanescebat, et in albedinem opacam abibat, post immerfionem in aqua autem flauedo et pelluciditas redibant. In aquam immisi velociter fundum petunt. Duritiem insigniorem cum quadam fragilitate possident. ~~SCHRADER~~ Disf. de duobus osciculis in cerebro humano repertis Argent. 1687 quaest. 3. p. 17 substantiam horum lapillorum osseam declarauit, sed iure contra illum MORGAGNIUS de Sed. et Caus. morb. Epist. V. art. 12 monet « inter digitos compressa haec corpuscula in asperulas quasi arenulas saepius abisse, essequae friabilia, quod discrimen ad calculos ab ossibus inter-noscendos primo loco affert SCHEID « hinc ab aliis iam non inepte *granula*, *arena*, vel *lapilli*, vel *sabulum* nominabantur.

*esse carbonium  
magis dissimile  
ad ossificationem  
facilitate, sabulosa  
et friabilem  
ossificationem  
esse tenaciam  
postquam fere  
coram, et sicut  
post.*

*Beim. v. d. Bibl. C. 2. p. 72*

Nihilofecius magnam cum ossibus affinitatem habere lapillos vel nidor prodit, quem edunt igni expositi, vt etiam obseruauit fumus Morgagnius l. c. Epist. 9. art. 17.

### §. VIII.

*Aceruuli analysis chemica, quam instituit  
CL. MOLITOR.*

**B**eneuolentiae amicissimi Collegae Profefs. MOLITOR debeo, quam hic trado, analysin chemicam.

Diffi-

Difficillime solvuntur lapilli ab acido  
dilutiori vitrioli, nitri et falis.

Acidum nitri reliquis velocius in illos  
agit, euoluuntur tunc bullulae rubrae, et  
residuum lapillorum paulatim in colorem  
rubrum immutatum acido innatat. Hic  
color rufus nil aliud nisi aer nitrosus vide-  
tur, eius origo facile explicanda.

Acidum falis lentissime in illos agit, at  
minutissima granula adeo intumescabant, vt  
iam maxima in reliquo acervulo volumine  
longe superarent. Memoratu dignum vide-  
tur, quod licet volumine tantopere cre-  
scerent, granula nihilofecius in fundo vasis  
remanerent.

Omne autem, quod terreum inerat la-  
pillis, reuera solutum fuisse ab acidis hisce,  
demonstratur praecipitatione per sal alkali  
facta, adeo vt praecipitatum rite exsicca-  
tum, pondere dimidiam lapillorum partem  
aequaret.

Pars lapillorum in balneo arenae sen-  
sim sensimque aucto igni destillatorio ad  
vsque excandescientiam exposita, prin-  
cipio guttulae phlegmatis odore animali  
praediti quaedam stillabant, has exciebat  
nidor volatilis alcalinus, donec in collo  
retor.

C



retortae guttulae olei empyreumatici prodirent.

„ Iam post exemptionem colorem fusco atrum induerant, nil enim ulterius in illos ignis efficere poterat.

*despillatior*

„ Tum igni fusorio exponebantur, usque dum ad albedinem calcinati essent. Dimidiam iam ponderis partem amiserant, et illico tunc ab acido nitri dilutiori cum effervescentia soluebantur.

e/ „ Haec terra per acida examinata calcarsa videbatur.

„ An etiam ut terra osium (Knochenerde) acido phosphoreo praedita sit, ob parvam quantitatem determinari vix poterat.

### §. IX.

*Circa conarion et acervulum adhuc perquirenda.*

**I**am mihi et aliis perquirenda relinquo,

I. Quomodo in embryonibus sese gerat ista glandula?

II. Quonam vitae anno primum appareant lapilli, num iam anno 12 vel 13 repellantur in nostris regionibus, an serius? an matu-

maturius? mihi ipsi huc vsque occasio, quod doleo, oblata non erat, eius aetatis corpora hoc consilio fecandi.

III. Cur hoc loco cerebri inprimis inueniantur, non alibi, v. c. in ventriculis, certe si alio loco cerebri concretiones inueniuntur, alia, vt videtur, substantia construuntur generationis calculorum vesicae felleae et vrinariae ratio quaedam plausibilis cogitari potest.

.1 9

IV. An verosimilis MORGAGNI de Sed. et Caus. morb. Epist. 5 art. 12 coniectura, Calculos esse, qui paulatim ex terreis materiae ~~illis~~ particulis, aqueis magis magisque absuntis, concreuerint?

mucosae

*aut Macculii loc. p 94 e stagnante lympho oriri  
per vasum lymphaticum glandulam pinealem  
circumstantium*



Senckenb.  
med. Institut.

manentibus mihi ipse huc vespere occidit, quod  
dolore, oblati non erat, eius remota corpora  
hoc consilio fecerunt.

deficit

III. Quod hoc loco cerebri insensibilis in-  
stantia, non alibi, v. c. in ventriculis, certe  
in alio loco cerebri concreciones insensibilis  
ita, ut viderentur, insensibilis confirmantur; ge-  
nerationis calculem veticas soltas et vi-  
nitate ratio quaedam planissima cogitari  
potest.

IV. An verosimilis Moreauent de Sed.  
et Caut. morb. Epist. 5. art. 12. coniectura,  
Cochlear esse, qui partem ex fovea natus  
est, partem, magna magis vespere, affluat,  
concrevit?



man  
ob  
von  
in  
h  
e  
r  
n  
p  
e  
c  
c  
c  
c





7



