

2:8. 411.  
4113.

Soe 80



UB

Universitätsbibliothek Johann Christian Senckenberg  
Frankfurt am Main

(2<sup>o</sup> B. 411. 4113.)

Soe 80

fol. 38<sup>a</sup>

22

Formelz gleichf. kind <sup>Quere.</sup> unter Paracelsi edit. mea. p. 720.  
alio modo ibid p. 722. Haupt Klinische Fall 722  
für die Tab. VI. gleichf. ibid p. 724.  
für die Tab. VII. gleichf. ibid p. 725.  
anymus brevis ibid p. 726.

Seppelkinder. aus dem Lond. Mag. 1791. wo es die Virgin Gifford'sche genannt ist  
f. in Mifpils Brief -- in Mag. 1791.

Seppelkinder Phil. Franz.

Seppelkinder. über menschliche Meiden. 2 in London in Gifford'schen 14 jährigen  
Vermögensfall. Abhandl. der KK. Josephinischen Acad. VI. 1. p. 220.

Wahres Zeichen amantische Leberung von einem Kind  
an dem Kind beschrieben worden. Magazin von Kunst. 6. 11. p. 510.

Mapus.  
Acephalus verus Hausermann Physiologie April 1. Tab. A.  
Putterer

Zugleichung eines menschlich Leberes in England in dem Königreich. Götting. 1. 1791.  
1788. über Phil.  
Zugleichung des Leberes in dem praktischen. primis. 1791. Lyon. das einzige was in dem auf der Welt.  
für Götting. 1791. in Siebold.

Hämorrh. Niedrigkeit Lond. Med. Journal 1. 1790.  
Die Hämorrh. föhlet sich von Venen in dem mit; die Hämorrh. föhlet sich von Venen  
gleich am Anfang von diesem Hämorrh. in. f. f.

Hand eines Leberes regant, an der Stelle des Hämorrh. in dem Hämorrh.  
Duvigneau. Journal de Med. etc. Paris 1790. Deths.



STADTBIBLIOTHEK

FRANKFURT AM MAIN



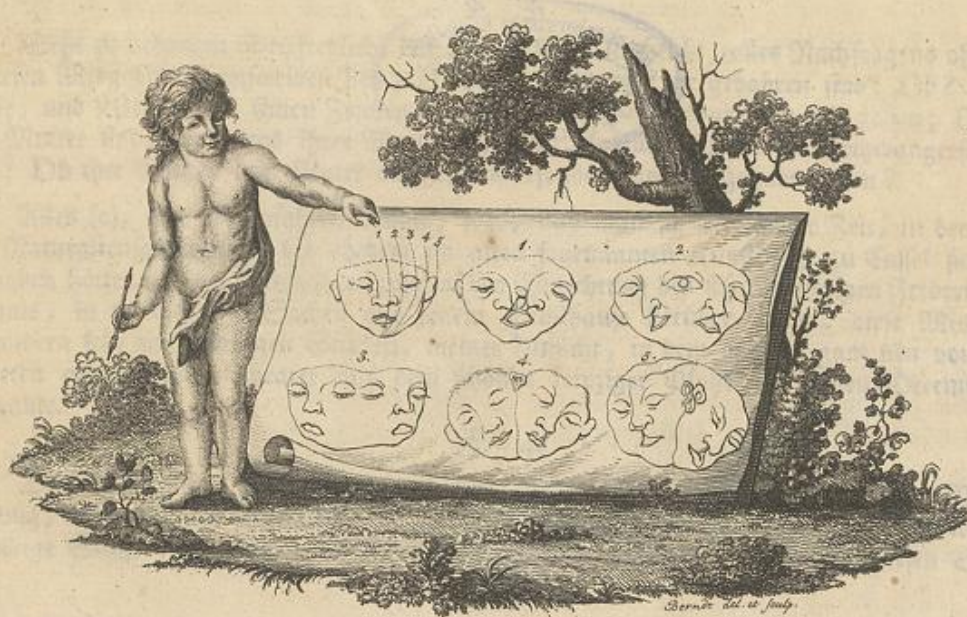
2  
Leibniz med. in Zeit. 1791.  
N. 46

V. Königsberger gel. Anz.  
1792. 9. N.

Samuel Thomas Sömmerring

# Abbildungen und Beschreibungen einiger Misgeburten

die sich ehemals auf dem anatomischen Theater zu Cassel befanden



mit zwölf Kupfertafeln

---

M a i n  
in der Kurfürstl. privilegirten Universitätsbuchhandlung  
1791



§. 1.

Vielleicht scheint einigen Kennern und Liebhabern dieses Werkchens nicht überflüssig, da es blos eigene Beobachtungen, und, wie mich dünkt, treue Abbildungen von äußerst merkwürdigen Abweichungen des gewöhnlichen Thierbaues liefert; vielleicht scheint es andern auch deshalb nicht überflüssig, weil bey der ungeheuern Menge täglich erscheinender Bücher dennoch nur der aller-kleinste Theil neue Thatsachen vorträgt, die, so wie die hier aufgestellten, von jedem, der an ihrer Wahrheit zweifeln sollte, leicht geprüft werden können, weil man die beschriebenen Originale noch aufbewahrt.

Mir wenigstens schien die hier vorgestellte Reihe, besonders der vier ersten Misgeburten, anfangs, als ich sie in Gläsern zugesandt erhielt, so sonderbar, daß ich dem äußern Ansehen, daß es wahre menschliche Misgeburten von Haut, Fleisch und Knochen wären, kaum traute, und es auf die Entscheidung durchs Herausnehmen aus dem Weingeist und durchs Messer ankommen ließ.

§. 2. in einem Ueberblicke

Man wird leicht einsehen, wie auch die Titelbignette anzeigt, daß eben diese vier ersten Misgeburten gewissermaßen in einer natürlichen Ordnung oder Abstufung auf einander folgen, und daß die Misbildung des Zweiten Kindes durch eine Mittelstufe erst in die Bildung des Vierten übergeht. Auf diese folgt endlich die förmlich Zweiköpfige Misgeburt bey Prochaska (a), und auf diese bey Monro (b).

die

§. 3.

Sehr zu bedauern ist es freylich, daß sich gar keine Nachricht, alles Nachfragens ohngeachtet, von diesen Misgeburten aufstreifen ließ; Wie? und Wann? sie gebohren sind; Ob? und Wie lang sie, und Welche von ihnen Zeichen des Lebens nach der Geburt von sich gaben; Ob sie von Einer Mutter sind, und was ihrer Mutter etwa für Unfälle während der Schwangerschaft zuge- stoßen? Ob ihre Mutter oder Vater auch etwas besonders an sich gehabt haben?

Alles (c), was ich erfahren konnte, war, daß man sie seit langer Zeit, in der landgräf- lichen Naturaliensammlung, die ehemals im alten sogenannten Kunsthause zu Cassel sich befand, aufgehoben hätte, bis der hochseelige Landgraf bey Einrichtung des sehenswürdigen Fridericianischen Museums, in welches die Sachen aus jenem Kunsthause herüber kamen, diese Misgeburten, nebst andern sehr merkwürdigen Stücken, meiner Aufsicht, in dem damals ganz neu von mir ein- gerichteten anatomischen Theater auf dem schönen leipziger Plage den 16ten December 1779, anvertraute.

§. 4.

Dies ist nun um so mehr zu bedauern, da mir bis izt schlechterdings keine Naturaliens- sammlung, oder auch nur eine Beschreibung (d), bekannt ist, wo eine solche, ich kann wohl sagen, vollständige Stufenfolge von zweiköpfigen Misgeburten vorkäme. Eines von diesen Stücken ist schon

(a) Descriptio anatomica Monstri humani bicapitis monocorporei in seipsum Adnotationibus academicis, fasciculo I. Pragae 1780. Tab. 1. 2. 3. 4.

(b) Bemerkungen über die Structur und Verri- ch- tungen des Nervensystems. Leipzig 1787. Tab. VI.

(c) Herr Hofrath und Leibarzt Huber in Cassel, mein besonders geschätzter Freund, hatte die Gefälligkeit, mir seines seligen Herrn Vaters Handexemplar von seinem Programma de miris vis externae ac inprimis imaginatio- nis in mulieres gravidas indeque in embryones effectibus. Cassel. 1743. zu leihen, wo ich zur Seite 22. folgendes beygeschrieben fand:

„Singularis exemplum accidit in Metz, hora a Cassellis distante; ibi mulier, quae vix certa erat graviditatis suae, leporem vidit valde pinguem, quem saepissime in domo vivum viderat, a mulieris filio educatus fuerat, et bono pabulo ita pinguis reddebatur, Ma- lieri ita arridebat edendus et in occipite pertusus, lepus; ita avide illum comedere cupiebat, ut diceret filio suo: ita pinguis et bonus est, ut doleo, quod

„non duo sint. Sexto forte mense peperit mulier illa infantem septimestrem, vno quidem capite praeditum, sed duabus faciebus, leporinis quasi, id est, cum situ leporino atque gingivis dentium leporinorum in morem excretis, sed praeter ritus illos, qui abs- que imaginationis vi produci, ut plura suadent exem- pla, potuissent; occiput quoque sanguinolentum, inaequale, carnosum et praeruptum, ut illud pertusi et enecatū leporis erat. Partus iste ad singulorum curiosorum spectaculum in Theatro anatomico spiritu vini servatur, conspiciendus exstat Cassellis. Mater adhuc vivit, quae foetum hunc anno 1741 edidit.“

Ist etwan hierdurch eines von diesen vier misgestal- teten Kindern gemeint? und welches? etwan das der zweiten Tafel?

(d) Ich kenne nicht nur F. LICERUS PLANCUS, Regnault's les Ecarts de la Nature, Haller's, Büttner's, van Doeveren's, Sandifort's und andere Schriften über die Misgeburten, sondern besitze die meisten.



schon für sich allein selten, und kostbar, in einer solchen Reihe aber ganz unschätzbar. Man kann sich nicht genug verwundern, wie diese Reihe zusammengekommen sey; es müßte dann etwan seyn, daß die drei letzten von Einer Mutter wären.

Bis 1784. wenigstens, wo ich Cassel verließ, waren alle diese Stücke ganz vortrefflich und unbeschädigt erhalten; und ungeachtet ich sie hin und wieder geöffnet und untersucht hatte, sorgte ich doch mit der größten Sorgfalt dafür, daß die Bedeckungen so genau an einander kamen, daß man kaum die Einschnitte gewahr wurde.

Sollte einer meiner Leser mir nähere Nachricht davon anzeigen können, so verbände man mich durch gefällige Mittheilung ungemein.

§. 5.

Ich beschreibe sie igt, außer einigen Beobachtungen, die ich am Ende beyfüge, ohne weitläufige Folgen daraus für die Physiologie und besonders für die Erzeugungsgeschichte zu ziehen; denn mir schien meine Arbeit von größerer Brauchbarkeit, wenn ich blos anatomische Beobachtungen aufstellte, und es eines jeden Gutbefinden überließe, sie in seinem Systeme zu verweben, oder seinen Hypothesen, so gut, als es gieng, anzupassen. Ich hoffe, daß ich vorsichtig und behutsam, ohne alles Vorurtheil, weil ich mich zu keiner der bisherigen Generationstheorien bekenne, diese Stücke beschrieben habe.

Eine jede der Erzeugungstheorien enthält, nach meiner Meynung, Wahrheiten, die sich mit den Wahrheiten der andern sehr gut und leicht combiniren lassen; allein ausschließlich wahr und befriedigend scheint mir keine einzige.

§. 6.

Ich muß hier einem Vorwurfe begegnen: Warum ich nämlich nicht alles bis auf das reine Knochengerüste verfolgt habe? — Da diese Sachen aus der Fürstlichen Sammlung, und nicht aus meiner eigenen, genommen sind, so mußte ich mich begnügen, so viel zu untersuchen, als ohne gänzlich Verderben der Stücke geschehen konnte. Was an den Weichen Theilen zu entdecken war, habe ich mit Genauigkeit zu beschreiben mich bemühet, und was noch von Knochen zur Beschreibung fehlt, kann ja noch einst an diesen Stücken untersucht werden. — Sie waren mir zum Aufheben, nicht zum Skeletiren und Vernichten, anvertraut. — Oder sollte ich darum diese Beobachtungen und Abbildungen nicht herausgegeben haben?

Unendlichen Werth hätten diese Stücke für mich gehabt, wenn ich sie ganz frisch zu sehen Gelegenheit gehabt hätte, weil ich übers Hirn und Rückenmark vieles nachzuschreiben hatte, das an ihnen, weil sie vielleicht über vierzig Jahre schon im Weingeiste lagen, nicht mehr heraus zu bringen war.

Wie wichtig misgestaltete Hirne zur Aufschließung des verwickelten Baues des Hirnes seyen, habe ich durch ein sehr in die Augen fallendes Beispiel an den Ursprüngen der Sehnerven im zweiten Stücke der hessischen Beiträge zu erweisen gesucht.

Als diese Misgeburten in meine Hände kamen, befanden sie sich nicht in dem Zustande, in den ich sie brachte. Die Methode, wie die Gläser verwahrt waren, schien nicht die beste, ob sie gleich im Ganzen ziemlich gut, aber nicht zum reinsten erhalten waren.

§. 7.

Welche sonderbaren Gestalten von Menschenkindern die Natur fast bis zur Reife, ja fast bis zur Fähigkeit, ihr Leben außerhalb dem Schooße der Mutter fortzusetzen, bildet, davon mögen diese Bogen Beweise seyn.

Meine Absicht gieng für igt dahin, die mancherley Formen, Verunstaltungen und Fehler des Hirnes und des Kopfes in Rücksicht der Sinnwerkzeuge zu schildern.

Man sieht nicht nur das Hirn und Rückenmark gänzlich fehlen (da doch das Hirn ohnstreitig den Haupttheil ausmacht, durch den der lebende und wirkende Mensch sich vor allen Thieren so sehr auszeichnet, daß er an Größe desselben zu den Nerven unter den Geschöpfen kein ihm beykommendes hat), sondern zwei Köpfe auf eine Art zusammengebracht, und zu Einem vereinigt, die selbst der Einbildungskraft zu erfinden, schwer gefallen wäre. Bald erblickt man vier Ohren, vier Augen, zwei Nasen an einem Kopfe, der von hinten kaum die Hälfte von der Größe eines sonst gewöhnlichen Kopfes zu haben scheint; bald nur drei Augen, eine halbe, oder auch wohl gar keine Nase; bald Fehler am Ohre, an der Zunge, und an der Kinnlade; kurz: man findet hier Beispiele von Verunstaltungen an allen Sinnwerkzeugen.

Zuvers.

Zuverlässig wird man nun leichter sich das Aussehen von Doppelköpfen, die zwischen die hier abgebildeten fallen, vorstellen können. Ich finde z. B. daß die Misgeburt, die ehemals van Doeveren besaß, und abbilden ließ, offenbar zwischen die Erste und Zweite Misgeburt gehört; und, um den Leser, der vielleicht van Doeveren's seltenes Werk nicht zur Hand hätte, von meiner Meynung zu überzeugen, ließ ich diesen Kopf hier nachstechen. Van Doeveren hielt diesen Fall bloß für eine doppelte Hasenscharte; allein mir scheint aus den meist vollkommen zwei Nasen auffallend zu erhellen, daß diese Misgeburt von dem Dreiaugigen zu dem auf der Ersten Tafel abgebildeten gleichsam den Uebergang mache, folglich zwischen beide gehöre, und nicht für einköpfig, sondern für zweiköpfig, so gut, als mein Dreiaugiges; gehalten werden müsse, nur mit dem Unterschiede, daß ohngeachtet die beiden Stücke von verschiedenen Köpfen sehr nahe an einander gebracht, sie dennoch nicht zu einem unzertrennten, ungespaltenen Kopfe, so schön, wie die meisten, zusammengewachsen sind.

Ich berichtige also nicht nur van Doeveren's Beobachtung, sondern mache hiedurch zugleich meine Reihe von Misgeburten vollständiger. Hätte ich nicht diese merkwürdige Reihe vor mir gehabt, so hätte ich schwerlich errathen, was eigentlich von van Doeveren's Misgeburt zu halten ist.

§. 8.

Um ferner zu zeigen, welches mir für meine dormalige Absicht erforderlich schien, daß auch Köpfe nur mit Einem, und auch wohl mit gar keinem Auge von der Natur selbst hervorgebracht werden, bezog ich mich, in Ermanglung einer menschlichen Misgeburt, auf eine von einem Schweine gefallene Misgeburt, von der ich schon in den Hessischen Beyträgen gesprochen hatte. Doch kommen Beobachtungen dieser Art auch an Kindern vor, z. B. von einem Einäugigen Kinde findet man einen Fall in den Sammlungen auserlesener Wahrnehmungen aus der Arzneywissenschaft im Vierten Stücke des Sechsten Bandes.

§. 9.

Ich habe die Hauptzeichnungen von unserm geschickten Mahler, Herrn Range, einem sehr fleißigen, willigen, und zu allen solchen Sachen sehr brauchbaren, jungen Manne, verfertigen lassen. Man weiß, daß es sehr schwer hält, einen Zeichner zu finden, der theils im Stande ist, alles das deutlich einzusehen, was ein Zergliederer eigentlich verlangt, theils nicht eigensinnig ist, um sich lenken zu lassen. Die mehresten wenden auf Nebensachen, auf eine unnatürliche, durch's Zusammenschrumpfen, vom Weingeiste verursachte Falte, eine bloß durch's Zusammendrücken im Glase verursachte falsche Lage, eine Genauigkeit, die den Hauptstellen schadet. Man kann manche Künstler schlechterdings nicht gewöhnen, bloß das zu sehen, was eigentlich ausgedruckt werden soll, und Kleinigkeiten, die nicht zur Sache gehören, oder wohl gar bloße Zufälligkeiten wegzulassen. Den meisten fehlen überdies die nöthigsten Begriffe von Mathematik, und sie können sich gar nicht finden, wenn man Theile ausgemessen, und nach den Ausmessungen aufs Papier getragen haben will. Entweder sie messen alles aus, und bilden aus einander in die Länge gepaarte und dadurch verunstaltete Dinge, oder sie glauben sich schämen zu müssen, von Zirkeln und Maasstäben Gebrauch zu machen. Da Herr Range eine Zeitlang Feldmesser gewesen, und zum Ingenieur bestimmt war, ward mir alles sehr leicht.

Ich ließ, um andern und mir selbst die Mühe des Reducirens zu ersparen, alles in natürlicher Lebensgröße, wie gesagt, die Hauptstücke mit dem Zirkel aufgetragen, zeichnen. Auf diese Art bemerkt man auf den ersten Blick, welche Misgeburt in dieser Reihe die größte, welche am meisten ausgetragen, welche die fetteste schien, welche Gesichtser vollkommener und natürlicher gewesen.

Auch auf die Verhältnisse des ganzen übrigen Körpers ließ ich sorgfältig Acht geben, damit nicht eine krüppelige Hand oder ein solcher Fuß als nachgebildet vorkäme; damit nicht ein fetter Körper als mager, oder ein rundes Händchen als halbskeletirt aussähe. Es hat alles seinen Bezug auf einander, und der Kumpf der Ersten Figur paßt, bey aller Verunstaltung, dennoch nur zu seinem Kopfe, und nicht zum Kopfe einer der folgenden Figuren; die Hand des Vierten Kindes paßt nicht zum Fuße des Dritten; und der Leib des Dritten nicht zur Brust des Ersten Kindes, u. s. f.

Diese Genauigkeit und Nebensorgfalt ist um so erforderlicher, weil auch die beste Zeichnung doch immer nur eine unvollkommene Darstellung abgiebt.

Man verzeihe mir diese Ausschweifung über anatomische Zeichnungen. Man müßte erwarten, daß in unserm Jahrzehende doch nicht schlechtere Kupfer, als vor fünfzig Jahren, erscheinen sollten; aber man sehe die allermeisten neuen anatomischen Tafeln an, Walters unübertreffliche Neurologischen Tafeln und dergleichen ausgenommen, und vergleiche sie mit

Eustachius's, oder Santorini's, oder Nuyfch's Zeichnungen (den unübertroffenen Albinus will ich gar nicht einmal nennen): so kann man kaum begreifen, warum man in diesem Stücke so nachlässig wird. Ich konnte also nicht umhin, auf eine Gleichgültigkeit der Schriftsteller, Zeichner oder Verleger meine Landesleute aufmerksam zu machen, die kaum Verzeihung verdient, sobald man erwägt, was man dem Publikum schuldig ist, wenn man vor ihm öffentlich auftritt.

§. 10.

Zuletzt habe ich noch einige Betrachtungen beygefügt, theils um reine Beobachtung vom Raisonnement zu unterscheiden, theils weil manche allgemeine Schlussfolgerungen allererst verstanden werden können, wenn man die Beobachtungen durchgegangen ist.

*[Faint mirrored text bleed-through from the reverse side of the page]*

*[Faint mirrored text bleed-through from the reverse side of the page]*

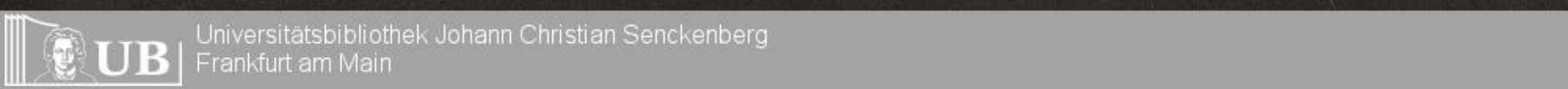
*[Faint mirrored text bleed-through from the reverse side of the page]*

*[Faint mirrored text bleed-through from the reverse side of the page]*

*[Faint mirrored text bleed-through from the reverse side of the page]*

*[Faint mirrored text bleed-through from the reverse side of the page]*

*[Faint mirrored text bleed-through from the reverse side of the page]*





in 1792.  
 in 1793.  
 in 1794.  
 in 1795.  
 in 1796.  
 in 1797.  
 in 1798.  
 in 1799.  
 in 1800.



Tab: I.



A. Range del.

Berndt fec. Franco



## E r s t e T a f e l.

## §. 11.

Ein Kind, dem der größte Theil der Knochen der Hirnschaale, zusammt dem Hirne selbst, gänzlich fehlet. Es ist weiblichen Geschlechtes, wiegt ohne Herz und Lungen, die schon vorlängst herausgenommen seyn müssen, 1 Pfund und 23 Lothe, nach casselischem Silbergewichte, und scheint zwischen ~~dem~~ sechs~~ten~~ und sieben~~ten~~ Monate alt zu seyn.

Die Nabelschnur ist schon ziemlich zusammengetrocknet; sonst aber ist es sehr gut und weiß erhalten; nur schade, daß just die Hauptstelle, diejenige Fläche des Schedels nämlich, auf der die Grundfläche des Hirnes ruht, schwarz, vertrocknet, und hart ist, vermuthlich von verdünstem Weingeiste; denn ich bekam es in einem Glase, das nur noch halb voll war, zugeschielt. Außer dem Fehler am Kopfe und Halse trifft man äußerlich nichts ungestaltetes an. Ueberall ist es mit seinem Wollhaare bedeckt; die Nägel an den Fingern und Zehen sind nach dem Alter vollkommen.

Die Brusthöhle fand ich schon durch Zerschneidung der Rippen geöffnet; ihre Eingeweide lagen aber nicht dabey.

## §. 12.

Diese Frucht scheint beynähe mit der auf der dritten Tafel vorgestellten von gleichem Alter zu seyn; nur ist sie ein wenig kleiner. Die Leber, die Gallenblase, die Milz, der Magen, und der ganze übrige Darmkanal erscheinen natürlich; auch findet sich nichts Besondres am Uterus und an der Harnblase. Auf beiden Seiten schienen die Nieren natürlich.

Ganz deutlich fand ich zwar die Körper, die über den Nieren liegen, oder die sogenannten Nebennieren (*Capulae suprarenales* oder *Corpora suprarenalia*), aber doch ungewöhnlich, und verhältnismäßig sehr klein. Ich ließ zu gleicher Zeit durch Herrn Billmann, einen überaus geschickten jungen Wundarzt, der mir fünf Jahre lang als Professor die besten Dienste leistete, und seiner Vaterstadt Cassel Ehre macht, ein paar vollkommen gebildete zu frühzeitige Kinder von dem Ansehen nach, gleichem, eber etwas geringerm Alter untersuchen, und fand in einem ebenfalls weiblichen, an Gestalt und Größe, soviel möglich, völlig gleichen Kinde, sowohl die Nieren, aber noch viel mehr die Nebennieren sehr viel größer.

Die wirklich auffallende Anmerkung, die der leider! viel zu frühzeitig der Zergliederungskunde entrissene Hewson gemacht hat, scheint daher nicht ungegründet, daß nämlich bey Kindern, die wenig oder kein Hirn hätten, die Nebennieren allemal sehr klein wären. Herr Will. Cooper berichtet nämlich in den *philosophical Transactions* Volume LXV. Part. second. pag. 315. Mr. HEWSON sometimes before his death seemed to be confirmet in the opinion that whenever children are born with little or no Brain the *Capulae renales* are allways very much diminished. This is certainly the case in one or two almost brainless children, which i have by me, and whose *renal capsulae* he examined, with a view of being further satisfied upon this subject.

Dies bestätigt auch Herr Neckel, der verdiente Lehrer zu Halle, durch sechs ähnliche Fälle, wo er bey kleinen Nesten vom Hirne diese Theile verhältnismäßig klein fand. In einem völlig kopflosen Kinde (*Acephalo*) fehlten sie jedoch nicht ganz (e).

## §. 13.

Näher angesehen wird man finden, daß eigentlich der obere Theil der Stirnknochen fehlt, und daß der Rest unförmlich ist. Die Seitentknochen fehlen gänzlich; so auch der Schuppentheil der Schläfebeine, und der größte Theil des Hinterhauptbeins.

## §. 14.

Die Lippen und Zungen sind an diesem Exemplare fast ausgetrocknet. Die Nase ist so, wie bey der ganzen Reihe dieser Mißgeburten, gleichsam platt gedruckt, und daher in der Mitte breiter. Die Augenlieder haben ihre Wimpern, und, wie gewöhnlich, das obere mehrere und stärkere, als das untere Augenlied. Die geschlossenen Augenlieder bilden gleichsam einen gegen die

(e) In seiner Note o. Seite 583. in meiner Uebersetzung von Haller's Grundriß der Physiologie.

Hand  
Bey dem Vor in 1792.  
1793. M. 59. die Nebennieren  
in einem weiblichen Kinde  
von dem Alter nach, gleichem,  
eber etwas geringerm Alter  
untersuchen, und fand in einem  
ebenfalls weiblichen, an Gestalt  
und Größe, soviel möglich,  
völlig gleichen Kinde, sowohl  
die Nieren, aber noch viel mehr  
die Nebennieren sehr viel größer.  
auf g. Cooper Bericht.  
Klein an aug. 181.  
fand für wenig als  
gewöhnlich.  
Bey dem Vor in 1792.  
1793. M. 59. die Nebennieren  
in einem weiblichen Kinde  
von dem Alter nach, gleichem,  
eber etwas geringerm Alter  
untersuchen, und fand in einem  
ebenfalls weiblichen, an Gestalt  
und Größe, soviel möglich,  
völlig gleichen Kinde, sowohl  
die Nieren, aber noch viel mehr  
die Nebennieren sehr viel größer.  
auf g. Cooper Bericht.  
Klein an aug. 181.  
fand für wenig als  
gewöhnlich.

die Nase nach unten zu erhabenen Bogen; daher der Innere Augenwinkel merklich tiefer, als der Aeußere zu liegen kommt. Die Augäpfel sind zwar hier zusammengelassen; doch bemerkt man deutlich aus den Runzeln, daß sie ehemals, so wie bey allen Kindern von dieser Verunstaltung, stark hervorragten. Die Augenbraunen fehlen. Die Stirne fehlt ebenfalls größten Theils.

Sonderbar ist, daß an allen Kindern dieser Art dort, wo die Haut der Stirne aufhört, Kopfhaare sich einfinden, die, wie bekannt, im natürlichen Falle nie so tief auf der Stirne hinuntersteigen.

§. 15.

Die Augenhöhle hat in Ansehung des Umfangs ihrer Knochenbildung nach außen zu eine auffallende Aehnlichkeit mit einem Kagenschedel, denn bey diesen weicht auch die Stirne so schnell nach hinten zurück; daher auf solche Art verunstaltete Kinder auch selbst im gemeinen Leben Kagensköpfe genannt werden.

Die Ohren sind wie gegen den Hörgang nach inwärts zusammengezogen; übrigens ziemlich wohlgebildet; berühren aber beynabe die Schultern, vorzüglich das Rechte Ohr, welches etwas tiefer, als das Linke, zu sitzen scheint.

§. 16.

Statt des Hirns erhebt sich nach hinten zu eine unförmliche Knochenmasse, die nur mit einer dünnen Membran bedeckt ist. In dieser Masse sieht man nach unten zu die weite Oeffnung eines in den Rücken hinabführenden Ganges, welcher den Kanal für's Rückenmark ausmacht.

§. 17.

Der Hals ist, wie gleichfalls bey allen Kindern von dieser Art, sehr kurz; daher der Kopf zwischen die Schultern auf die Brust nach vorne geschoben aussieht. Die Ursache hievon scheint mir ganz nach mechanischen Grundsätzen folgende zu seyn: weil nämlich blos der vordere Theil des Kopfes, oder das Gesicht, vorhanden ist, der hintere Theil aber fehlt, so sinkt wegen fehlender Gegenlast das Gesicht auf die Brust hin, dem im natürlichen Falle das Hinterhaupt gewissermaßen das Gleichgewicht hält, wenn der Kopf durch die Kopfsnicker (Sterno- et Cleidomastoideus) nach vorne gegen die Brust ziehen (f).

§. 18.

Der Mühe, einen weitläufigen Commentar über diese gar nicht seltene Art (g) von Mißgeburten zu schreiben, hat mich Herr Sandifort durch seine genaue und umständliche Beschreibung und ziemlich getreue Abbildung (h) überhoben; doch scheint mir seine Figur ein wenig zu kahl; die Augen haben keine Wimpern; auch der Rand, wo der Kopf aufhört, ist bey allen meinen, wie ich oben angeführt habe, mit Haaren besetzt; hier aber, wenigstens in der Figur, sieht man nichts, ob er gleich im Terte Seite 10. ausdrücklich anmerkt: „Integumenta partis superioris capitis deficiebant et margine albo extenuato, hic illic capillis obsessi terminabantur.“

Ferner vermißt man ungerne die Beschreibung der Beschaffenheit des übrigen Körpers, vorzüglich der Nebennieren.

Von Seite 39. an führt er die gesammelten Beobachtungen anderer Schriftsteller auf. Mit Mauriceau's drei Fällen, Netsch, van Neeckeren, Bartholin, van Horne, Stiegel, Hünerwolf Journal de Scavans 1697, Voedel, Littre, la Motte, Denys, Blanchott, Pettmann, van Doeveren, Arel, Wang hält er sich gar nicht auf, weil sie blos das Aeußere abbildeten, ohne sich in eine genaue Zergliederung einzulassen.

Vollständiger hingegen zeichnet er folgende Beobachtungen, als die eines M. Hoffmann's, Kefyring's Harder, Wepfers Saviard (der zweier Fälle gedenkt), Bussiere,

(f) THEODOR HOOGEVEN Tractatus de foetus humani morbis. Leidae 1784. Observatio 12. pag. 14. — Puella, secunda a partu hora mortua, cerebro et collo (?) carens. Mentum pectori, auriculae humeris inhaerebant. Frons tota deerat, ipsiusque ossa cum ossibus verticis et occipitis mire confusa et complurata. Aperturæ jam quodammodo coalitæ, signa a parte posteriori occipitis ad mediam usque spinam dorsi apparebant.

Narrabat mater, se, visis Cercopitheco, admodum perturbatam fuisse, toto exinde gestationis tempore saepius animi deliquia fuisse passam, et moestissimam traxisse vitam, motumque foetus ex eo tempore vix amplius sensit.

An et imaginationi monstrosa illa conformatio adscribenda, effuso per posteriora occipitis cerebro? Mirum interim, quo pacto sine cerebro in utero degere potuerit foetus, vivusque nasci.

(g) Sehr richtig sagt WILLIAM HUNTER Medical observations and inquiries. Volume 6. 1784. pag. 307. That very common species of Monstre the Child without brain most instances goes very well in all its functions till it is born and then it must die.

(h) Anatomie Infantis Cerebro destituti Lugd. Bat. 1784.

Je l'ai vu plusieurs fois  
dans le cabinet de  
M. de la Roche  
à Paris  
M. de la Roche  
Médical Paris 1693 Vol. 1  
pag. 64.

P. in Mager's  
Bill. 72.  
ff. 64.



# Zweite Tafel.

§. 22.

Ich füge hier einen Umriss von der Abbildung bey, die man in van Doeveren's Specimen Observationum anatomicarum Leidae 1765. auf der fünften Tafel genauer ausgearbeitet findet, um die Stufenfolge dieser Misgeburten gleichsam zu vervollständigen. Van Doeveren hielt zwar diesen Fall blos für eine doppelte sogenannte Hasenscharte; allein 1) die meist vollkommene Nase, die besonders am Rechten Kopfe beynahe vollendet ist, 2) die Entfernung vom Innern Augenwinkel zum Rande der Spalte, vorzüglich wieder am Rechten Kopfe, 3) die ganze Breite des Kopfes, besonders von der Nase an hinaufzu, 4) die Länge der Stücke der Oberrn Lippe, und, wenn ich mich nicht sehr irre, auch 5) die Breite der Zunge, und 6) die Länge der Untern Lippe, scheinen mir zu verrathen, daß diese Misgeburt gleichsam die Mittelstufe zwischen dem vorigen, sehr allgemeiner, und dem seltenen folgenden Falle halte, und keinen Einfachen, sondern einen Zweifachen oder Doppelkopf ausmache, dessen Rechte Hälfte größer, als die Linke ist.



Tab: II. .



Bernit sculp







Tab. III.



A. Ronge del.

Berndt scul.



— 11 —

## D r i t t e   T a f e l.

---

§. 23.

Eine zweiköpfige weibliche Misgeburt, dem Ansehen nach mit drei Augen. Im Ganzen ist sie älter, durchaus vollkommener, stärker, am übrigen Leibe, den Kopf ausgenommen, als des auf der Ersten Tafel, auch ziemlich fett und rund. Daß sie vollkommener und ihrer Zeitigung näher ist, zeigt auch das größere Gewicht von 2 Pfunden, 19 $\frac{1}{2}$  Lothe.

Unter den übrigen war diese Misgeburt am schlechtesten erhalten. Sie saß in einem elenden Glase, worin es am Weingeiste fehlte; und das ganze Kind war mit Schmutz so bedeckt, daß es eine besondere Reinigung erforderte. Zum Glück hatte es aber sonst nicht zu sehr gelitten; auch war es nicht, wie einige der folgenden, vorher geöffnet, noch sonst mit dem Messer untersucht worden.

Die Stellung der Glieder hat der Zeichner gelassen, wie sie sich im Weingeiste befindet.

§. 24.

Die Nabelschnur ist länger, als am vorhergehenden Kinde, und noch ganz frisch. Der Körper ist mit einer zarten Wolle (lanugo) bedeckt; die Nägel an den wohlgestalteten Fingern und Zehen deutlich, und nach Verhältnisse des Alters ausgebildet.

§. 25.

Die Brust und der Unterleib scheinen überhaupt etwas kürzer, und, besonders die Brust, sehr viel breiter, als gewöhnlich; die Geschlechtsteile und der After sind natürlich.

§. 26.

Der Kopf steckt so tief zwischen den Schultern, daß es aussieht, als fehle der Hals. Das Kinn steht nicht im mindesten vor, sondern verliert sich in derselben Ebene glatt gegen die Brust herunter.

Das Ansehen dieses Doppelkopfes lehrt die Abbildung am deutlichsten. Im Ganzen ist er von der Art, als wenn er aus zwei Zweidrittel Gesichtern zusammen gewachsen wäre.

Ein Kopf, oder, wenn man lieber will, eine Kopfhälfte ist zwar der andern, nach den Gesetzen der Symmetrie, fast völlig gleich und ähnlich; doch wird man finden, wenn man alles genauer ansieht, daß die Rechte Kopfhälfte etwas größer ist; denn nicht nur die Rechte Hälfte des Gemeinschaftlichen oder des Mittlern Auges ist, wie auch sein Oberes und Unteres Lid oder Deckel nicht nur größer, sondern auch die Innere Wange des Rechten Kopfes, die durch eine schwache Vertiefung von der Innern Wange des Linken abgefordert wird, ist breiter, ihr Mund ein wenig länger, besonders aber ihr Ohr ansehnlicher, und besser ausgebildet.

Die Ohren liegen ganz nach hinten, so daß man sie, außer ein wenig vom Rechten, vorwärts nicht zu sehen bekommt, tief auf den Schultern, sind sehr verunstaltet, klein und zusammengedrückt; doch ist, wie gesagt, das Rechte ein wenig besser gebildet, auch größer, als das linke Ohr.

Jede Nase ist gebogen, so, daß die Wölbung oder Conexität nach außen gerichtet ist; jede ist platt, und in der Mitte breiter, als gewöhnlich, ohngefähr wie das Kind auf der Ersten Tafel. An jeder liegt das Innere Nasenloch höher, als das Äußere. Das Äußere geht durch eine sogenannte Nasenscharte mit der Mundhöhle zusammen, da in dem Falle von van Doeveren das Innere Nasenloch mit dieser Spalte sich vereinigt.

Jede Unterlippe ist ziemlich natürlich; allein jede Oberlippe ist nach dem Äußern Nasenloche hin gespalten, so daß die Nasenhöhle und Mundhöhle in Verbindung kommen.

Sowohl der Rechte, als der linke Mund enthält eine natürlich scheinende Zunge.

§. 27.

Die beiden Äußern Augen sind dem Ansehen nach gut gebildet; besonders erscheint der linke Augapfel rund und ausgefüllt; auch ihre Lider, sowohl die Obern als die Untern, sind vollkommen, und mit Wimpern besetzt; auch ihre sogenannten Winkel sind, wie gewöhnlich beschaffen;

auch zeigt sich die Falte im Innern oder Größern Winkel deutlich. Dieser Innere Winkel liegt aber höher, als der Außere, da er doch sonst allemal im natürlichen Falle der niedrigere ist.

§. 28.

Genauer untersuchte ich die Mittlere Augenhöhle — das Merkwürdigste dieses Doppelkopfes — Das Obere Augenlid ist größer und länger, als gewöhnlich, und senkt sich doch etwas mehr gegen den Rechten Kopf mit einem schwachen Bogen herunter; ist zwar weniger auffallend, als das Untere, doch deutlich genug, durch eine Ecke getheilt, um erkennen zu lassen, daß der Theil für den Rechten Kopf der größere ist. Das Untere Augenlid hingegen besteht ganz deutlich aus zwei Hälften, die in der Mitte zusammenfließen, und daher verrathen, daß dies Augenlid nicht einfach, sondern im Grunde ein doppeltes, aber unvollkommenes vorstelle, völlig so, wie das Kind weder zweiköpfig, noch einköpfig, genannt werden kann. Auch ist an ihm die Rechte Hälfte merklich länger und größer, als die Linke Hälfte. Uebrigens sind beide Augenlieder, das Obere sowohl, als das deutlichere doppelte Untere, mit Wimpern versehen, die, wie gewöhnlich, am Obem weit stärker, als am Untern, sind. Die Beiden Augenwinkel, die sich gegen die Nase zu bilden, kommen im Ganzen mit dem gewöhnlichen Baue des Innern Augenwinkels überein; doch fand ich keine deutliche Spur einer Falte oder Carunkel.

Nach zurückgeschlagener Haut fand ich den Augapfel, wie gewöhnlich, mit der Bindungshaut (Conjunctiva) überzogen. Die Hornhaut besteht, von außen angesehen, aus zwei Zweidrittelstücken einer gewöhnlichen Hornhaut; deshalb ist ihr Umfang von oben und unten eingedrückt. In der Mitte ist sie wie schadhast, angefressen oder vertieft; auch scheint hier ihre Oberfläche rauh und uneben. (Vielleicht ist dies mit durch einen Fehler im Aufbewahren verursacht worden, da just diese Stelle, die mittlere Augengegend nämlich, am meisten gelitten hatte). Genauer angesehen scheint das Rechte Stück dieser Hornhaut größer, als das Linke Stück, zu seyn. (Siehe Figur 1.)

An dem aus seiner einfachen, ziemlich symmetrisch gebauten, Knochenhöhle gespaltenen Augapfel untersuchte ich die Muskeln, die beynabe natürlich geformt schienen, nur an Anzahl, wie sich's erwarten läßt, vermehrt. Aus diesem und aus der die Höhe übertreffenden Breite des Augapfels, vorzüglich aber, weil man hinten zwei Sehnerven, drei pariser Linien weit von einander entfernt, sich in diesen Augapfel begeben sieht (siehe Fig. 4.), läßt sich leicht schließen, daß dieser Augapfel wirklich nicht einfach, sondern wie aus zweien zusammengestossen ist. Sein größter Durchmesser in der Breite (a. a.) beträgt  $7\frac{1}{2}$  Linien, der größte in der Höhe jeder Hälfte  $5\frac{1}{2}$  Linien (b. b.), der größte Durchmesser hingegen in der Mitte der Zusammenfließung oder von c. bis d. höchstens  $5\frac{1}{2}$  Linien.

Drauf durchschnitt ich diesen sonderbaren Augapfel senkrecht, und fand nun noch deutlicher durch alles bestätigt, daß er eigentlich zwei Augäpfel vorstellen sollte. Er enthielt nicht nur zwei, weder merklich an Gestalt, noch sonst abweichende Linsen, sondern auch die feste Haut (Sclerotica) erhebt sich nach innen zu an der Stelle, wo sie von außen nur vertieft erscheint, in einen scharfen Rücken, der deutlich und genau die Gränze zwischen beiden Hälften, woraus dieser Augapfel besteht, bestimmt. (S. Fig. 3.) Wo die feste Haut, als Scheidewand, aufhörte, traten die Gefäßhäute (Choroideae) jeder Hälfte, durch ein lockeres Zellgewebe vereinigt, zusammen, und bilden die nach vorne zu laufende Fortsetzung dieser Scheidewand, die sich immer mehr verfeinert, doch aber nicht bis zur Hornhaut hin reicht. Uebrigens sah ich zwischen der Hornhaut der Rechten und Linken Hälfte dieses Auges keinen merklichen Unterschied, falls nicht die Rechte doch ein wenig stärker ist.

Die Gefäßhaut jeder Hälfte bildet eine Blendung (Iris), an deren hinterm Rande die Fältchen (Processus) ganz deutlich sind; beide Blendungen aber scheinen sich in einem gemeinschaftlichen Lichtloche (Pupilla) zu vereinigen, doch so, daß das Rechte Stück dieser Blendung größer, als das Linke, scheint. An jeder Blendung mag ohngefähr ein Fünftel ihres Ringes fehlen (Siehe Figur 2.). Ob dieses Lichtloch mit einer Membran noch geschlossen war, vermogte ich nicht, wegen der schlechten Erhaltung, zu unterscheiden.

Vergleicht man folglich die beiden Hälften dieses Augapfels mit einander, so zeigt theils der Umkreis, theils die aus der festen Haut und aus der Gefäßhaut bestehende Scheidewand, theils der Ring der Blendung, daß offenbar die Rechte Hälfte größer, die Linke kleiner ist.

Uebrigens sind beide Augenhälften inwendig mit dem schwarzen Pigmente und mit der Markhaut des Nerven versehen.

Um Augenbraunen zu haben, ist die Stirne zu kurz, deren Saum sich ebenfalls mit Haaren, wie beym Ersten Kinde, endigt.

§. 29.

Betrachten wir diese Mißgeburt von hinten, so finden wir nicht nur das ganze Hirn, nebst seiner knöchernen Schaaale, sondern auch die häutige, fleischige und knöcherne Bedeckung des Rückenmarks fehlen. Diese ganze Stelle sieht vertieft und schwarz aus, und nur nach unten zu ist noch etwas von dem sogenannten Pferdeschweife vorhanden. In der Mitte derjenigen Stelle, die eigentlich das Hirn einnehmen sollte, findet sich ein ansehnlicher Höcker.

§. 30.

Die Haut auf der Brust ist ungemein dick und fett.

§. 31.

Die Eingeweide des Unterleibes waren ziemlich natürlich. Die Leber, die Nabelvene, die Gallenblase, und die Milz fand ich ziemlich natürlich.

Der Schlund des Rechten Kopfes begab sich mit dem Schlunde des linken Kopfes unter einem stumpfen Winkel in einen einzigen zusammen, der sehr stark von Häuten, und außerordentlich weit in den höher hinter der Leber liegenden, sehr zusammengezogenen, Magen sich verlor, welcher Magen gleichsam nur (siehe Figur 5.) einen Blinden Anhang des Darmkanals vorstellte.

Die Dünnen Därme waren sehr zusammengezogen; nur lag ihr Ende auf der linken Seite durch festen Zellstoff, nebst dem wurmförmigen Fortsatze, mit dem Zwölffingerdarme verbunden.

Die Dicken Därme hatten nicht ihre gewöhnliche Lage, sondern waren hin und wieder sonderbar verbunden (siehe Figur 6.), übrigens mit Kindsunrath (Meconium) angefüllt.

Das Pancreas oder die Bauchspeicheldrüse war ziemlich stark.

Die Nieren waren beiderseits da; auch fand ich, wiewohl mit einiger Mühe, die Nebennieren.

Die Urinblase und der Uterus schienen nichts Abweichendes zu zeigen.

§. 32.

Die Lunge, das Herz und die Thymus schienen, wie gewöhnlich bey todtegeborenen Kindern, beschaffen.

Auch die Luftröhre war in der Brust nur einfach, und theilte sich dann, wie sie gewöhnlich pflegt, in die Luftröhrenäste; zuoberst aber zeigte sie einen dicken knorpeligen Ring.

Sehr merkwürdig wäre es annoch, die Knochen des Kopfes, besonders den Unterkiefer, und die Halswirbel und Rückenwirbel zu untersuchen.

**V i e r t e T a f e l.**

Stellt das Mittlere Auge, und einige Theile des Darmkanals von dem auf der Dritten Tafel abgebildeten Kinde vor.

**Erste Figur.**

a. b. c. d. Der Augapfel von vorne.

**Zweite Figur.**

Die Gefäßhaut des nämlichen Augapfels mit der Blendung, aus zwei Dreiviertelstücken einer gewöhnlichen Gefäßhaut und Blendung zusammengesetzt.

**Dritte Figur.**

Die dicke weiße Haut des Augapfels (Sclerotica).

**Vierte Figur.**

Der nämliche Augapfel von hinten, mit seinen beiden Sehnerven.

**Fünfte Figur.**

e. Der Schlund.

f. f. Der Magen.

g. Der Zwölffingerdarm.

h. Das Ende des Dünnen Darms.

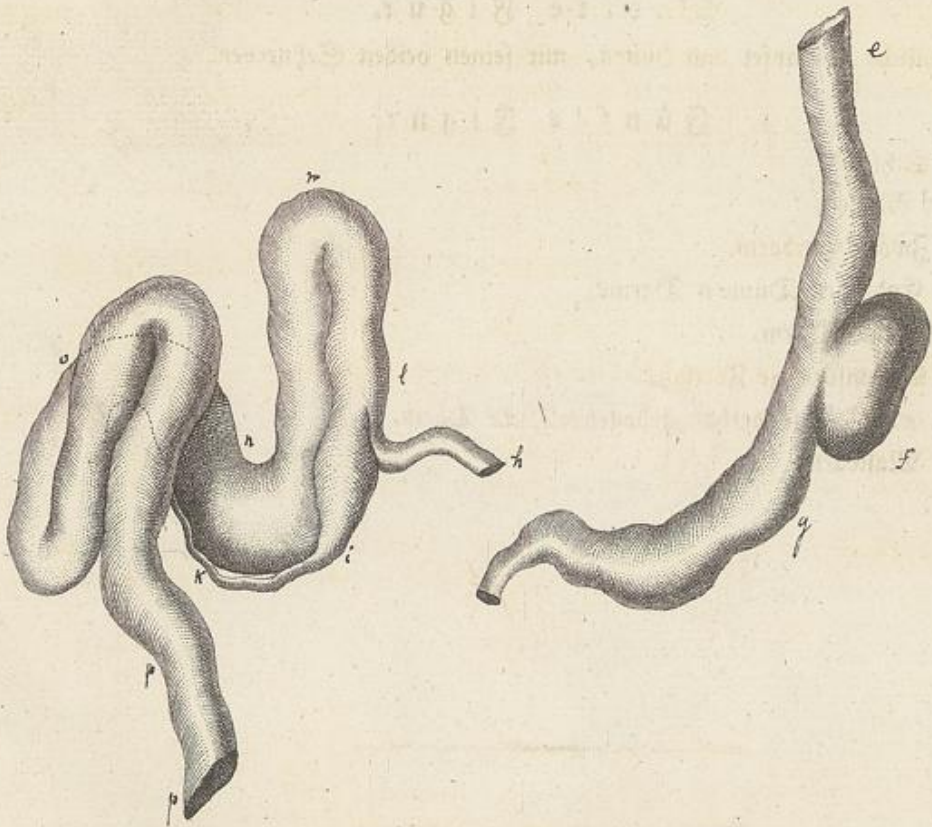
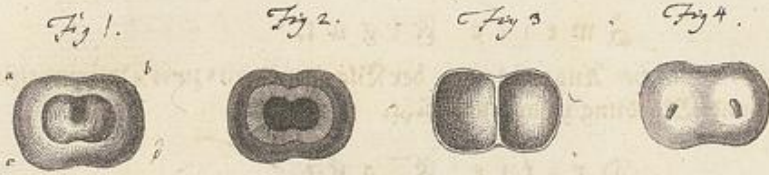
i. Der Blinde Darm.

k. Der wurmförmige Fortsatz.

l. m. n. o. Der sonderbar gebogene Dicke Darm.

p. Der Mastdarm.

Tab. IV.



Bernard sculp.





*Handwritten text in cursive script, possibly a signature or note.*



Tab: V.



A. Ranget del.

Berndt fecit





Die Aeußere Hälfte, sowohl des Rechten, als des Linken Mundes, scheint kleiner, als die Innere. Die Aeußere Hälfte des Linken Mundes ist daher nicht, wie man glauben konnte, der Zeichnung wegen, auf der Tafel verkürzt, sondern beynahe ganz natürlich vorgestellt.

Die Oberlippe des Rechten Mundes ist glatt, und bildet nicht, wie die des Linken Mundes, unter der Nasenscheidewand die gewöhnliche Telle oder Rinne.

8) Die in einander übergehenden Innern Wangen sind breiter, als beim vorigen, daher die Nase und der Mund des Rechten Kopfes von der Nase und vom Munde des Linken viel weiter entfernt erscheinen. Auch die Vertiefung, die die Gränze zwischen der Wange des Rechten und der des Linken Gesichts bestimmt, zeigt deutlich, daß die Innere Wange jeder Kopfhälfte für sich größer, als am vorigen, ist.

§. 37.

Die Ohren sind eben so wenig, als am vorigen, von vorne her sichtbar, sondern liegen hinten, ganz misgestaltet, auf den Schultern; doch scheint das Rechte ein wenig größer.

§. 38.

Dieselben Knochen des Kopfes, die beim Ersten und Zweiten Kinde fehlten, vermißt man auch hier. Statt des Hirnes sieht man zwei unförmliche Klumpen, die nach unten zu zusammenfließen. Der Klumpen des Linken Kopfes ist fast noch einmal so groß, als jener des Rechten Kopfes. Beide scheinen mit einer nicht stark gefalteten Haut überzogen zu seyn. Beim Einschneiden fand ich innerhalb alles verdorben. Aus dem Grunde der Stelle, auf dem die Klumpen liegen, ragt, wie beim vorigen, eine knöcherne Spitze hervor, die gemeinschaftlich mit der Haut des Klumpens überzogen ist. Diese membranartige Haut verliert sich ringsum nach unten zu in die wahre Haut des Nackenmarks und bedeckt den Obersten Theil des Rückenmarks, der von ihr heruntersteigt. Die Stelle, wo sich diese Haut, die die feste Hirnhaut vorstellt, findet, unterscheidet sich ohngefähr von der angränzenden natürlichen, wie die Narbe einer Wunde mit Verlust von vieler Masse von einer gesunden Haut. Die Haut schießt zwar mit der natürlichen zusammen, doch ist der Unterschied sehr merklich.

§. 39.

In der Lendenwirbelgegend sieht man hinterwärts eine mäßige Vertiefung, die ein wahres Fehlen desjenigen Theils des Rückgraths und der Haut verräth, der nach hinten zu den Kanal fürs Rückenmark schließen soll (eine sogenannte Spina bifida). Diese Stelle ist schwielig, beim Aufbewahren beschädigt worden, und ganz schwarz. Durchs Gefühl entdeckt man leicht, daß sich dieser Fehler des Rückgraths sowohl etwas höher hinauf, als tiefer hinunter, unter der gesund scheinenden Haut erstreckt, welches man durchs Gesicht nicht errathen würde. Eine von außen hineingebrachte Sonde kam oben zum großen Loche für's Rückenmark heraus.

Nach dem Einschneiden dieser schadhafte Stelle fand ich Spuren von den Ursprüngen der Untersten Rückenmarksnerven oder vom sogenannten Pferdeschweife, oder mit geronnenem und verhärtetem Blute angefüllt.

Die Körper der Wirbel, die zu dieser Stelle gehören, schienen zwar gesund, fühlten sich aber doch wie doppelt an.

§. 40.

Die Leber und Gallenblase schienen natürlich, die Milz aber lag sehr hoch unter der Rechten Lunge, wie in einer Nischhöhlung derselben, doch durch's Zwerchfell von ihr abgesondert.

Der sehr zusammengezogene Magen lag queer, gieng hoch hinter die Linke Lunge, von der ihn, wie natürlich, der Zwerchmuskel absonderte, hinauf, und nahm den schon vor dem Eintritt in die Brust zu einem einfachen, aber sehr breiten und weiten Rohre vereinigten Schlund auf.

Die übrigen Dünnen und Dicken Därme waren natürlich.

Die Nieren waren, wie gewöhnlich, beschaffen, und hatten oberhalb natürlich aussehende Nebennieren, die wenigstens größer, als die in den beiden ersten Fällen waren. Auch lag die Rechte Niere höher, als die Linke.

Der Uterus und die Urinblase verriethen nichts besonders.

§. 41.

Die Luftröhre bildete schon da, wo sie in die Brust trat, einen ansehnlichen Kanal.

Die Thymus war sehr stark.

Das

Das Herz lag ganz schief in der Linken Brusthöhle.

Die Lungen sind sehr klein, und scheinen nie mit Luft ausgedehnt gewesen zu seyn.

Ein Ast der Rechten absteigenden Hohlvene stieg in einer sehr starken Furche des Oberrtheils der Rechten Lunge herunter.

In der Hohlvene und ihrem Behälter (Sinus) am Herzen fand ich geronnenes Blut, das mir wegen seiner strahligen Beschaffenheit beym Durchschneiden, die einem Zeolith ähnelte, merkwürdig schien.

Dem hieraus läßt sich vielleicht erklären, warum verschiedene Gallensteine, besonders die weißen, dem gemeinen Wallrath vollkommen ähnlichen, die höchst wahrscheinlich auch durch eine Art von Gerinnung, nicht durch schichtenweises Anlegen entstehen, ein gleiches zeolith- oder strahlenartiges Ansehen haben.

Der Bogen der Arterte schickte, wie gewöhnlich, drei Zweige nach aufwärts ab.

Der Zwerchmuskel saß sehr hoch, und befestigte sich inwendig an die Dritte Rippe von oben.

§. 42.

Die Wirbelsäule fühlte sich von innen wie doppelt an, als wäre sie aus zweien zusammengefloßen.

§. 43.

Nach dem Ansehen des Kopfes, der Nackengegend, der Brust, und vorzüglich der Beschaffenheit des Rückgraths zu urtheilen, mußte es scheinen, daß sich eigentlich zwei Keime (Stamina) von mehr, als den bloßen Köpfen, in diesem Kinde vereinigt hätten.

16

Handwritten note on a separate piece of paper, likely a correction or additional observation related to the anatomical findings.

17

Handwritten notes and references, including a citation: 'Giov. Verardi Memoria della Società Italiana Tomo octavo Modena. 1799. p. 522.'

Sechste



## S e c h s t e T a f e l.

---

§. 44.

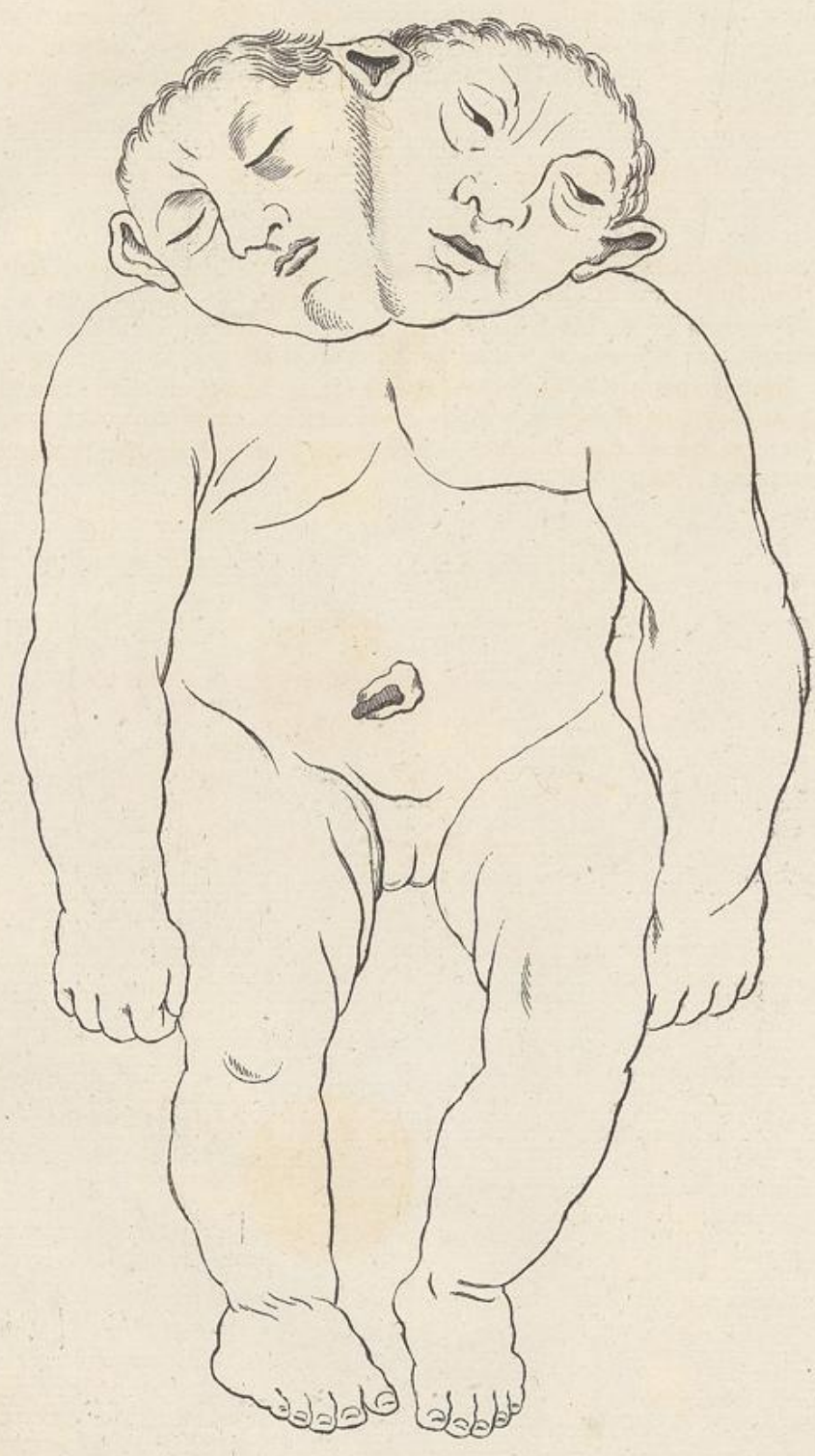
Herr Hofrath und Professor Weidmann zu Mainz kaufte aus der Verlassenschaft des berühmten Gaubius zu Leiden eine sehr schön in Kupfer gestochene Abbildung von einem Kinde, das gewissermaßen das Mittel zwischen der igt beschriebenen und der folgenden Misgeburt hält. Das Innere Augenpaar nämlich ist weiter von einander entfernt, als in dem vorhergehenden Kinde, aber die Ohren sind um so viel näher, als im folgenden, daß sie selbst zu einem gemeinschaftlichen Dreiecke zusammengelassen erscheinen. Die Platte ist länglichquart, auf der sich unten folgende Worte befinden:

Puella bifrons  
Ex Museo Pestaluciano An. 1721.

Lugduni gravé par SERAUCOURT.

Ob sie in irgend einem Werke wieder vorkomme, ist mir nicht bekannt. Ich finde nur, daß Lemer y dieser Abbildung in den Mémoires de l'Académie des Sciences für's Jahr 1724. gedenkt. Ich liefere hier einen Umriß davon. Die Platte selbst ist in Ansehung des Stiches vortreflich gearbeitet; nur Schade, daß man das Kind wahrscheinlich nicht in natürlicher Größe gezeichnet hat. Auch vermuthet ich, daß die Aeußern Ohren schwerlich weder von vorne her zu sehen, noch auch so groß gewesen seyen. Auch scheinen mir die Arme etwas zu lang, und die Kopfstücke zum übrigen Körper etwas zu klein. Vermuthlich wäre alles dieses vermieden worden, wenn man die natürliche Größe beygehalten hätte.

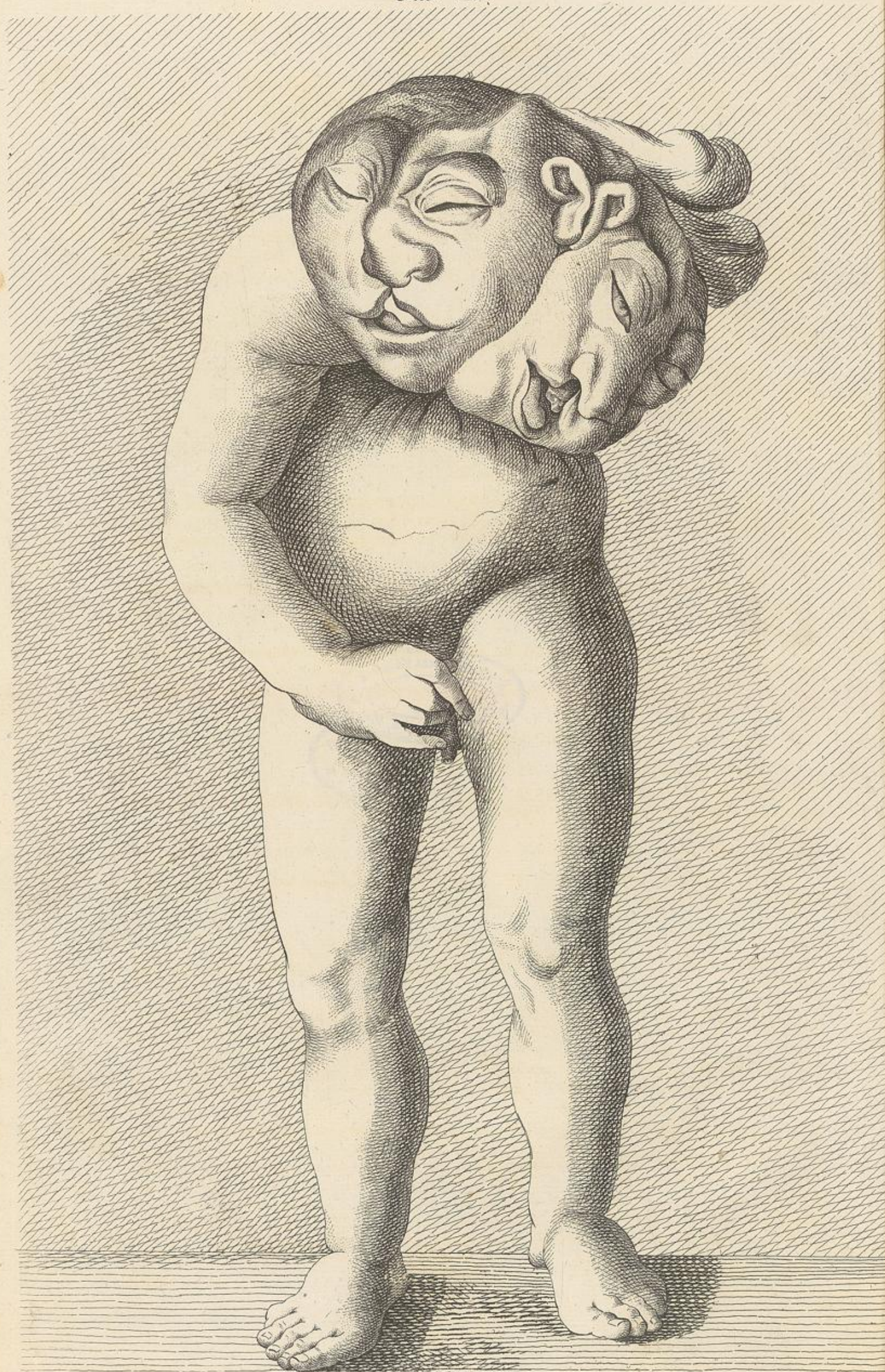
Tab. VI.





IV 509





A. Rango del.

I. C. Bernde fecit.

## S i e b e n t e T a f e l.

## §. 45.

Die eigene Beschaffenheit dieser Misgeburt, und nicht mein Gutfinden, scheint ihr diese Stelle in der Reihe der Abbildungen und Beschreibungen anzuweisen. Man sieht, daß diese Misgeburt schon deutlicher, als die vorhergehende, zu einer förmlich zweiköpfigen den Uebergang macht, wenigstens um vieles sich ihr nähert.

Jeder Kopf ist, bis auf die Hirnschale und das Hirn, einem vollständigen Kopfe so ähnlich, daß, wenn er abgetrennt wäre, nur wenig ihm noch an seiner Mündung fehlen mögte.

Unter den übrigen war diese Misgeburt am besten und saubersten erhalten, und schien durch's Aufbewahren kaum etwas gelitten zu haben.

Diese Misgeburt ist aber bey weitem nicht blos wegen des hinzugekommenen Kopfes, sondern wegen noch mancher andern Abweichung merkwürdig.

## §. 46.

Das ganze Ansehen des Leibes und seiner Glieder verräth, daß diese männliche Misgeburt die unzeitigste unter den vieren ist. Das Gewicht ist auch das kleinste. Sie wiegt 1 Pfund und 14 Lothe. Der vorhandene Arm und die Füße sind noch sehr unausgebildet, wiewohl sonst ungemein wohlgestaltet und proportionirt.

Der Körper ist mit einem zarten Seidenhaare bedeckt, und der Nabel sehr unvollkommen.

## §. 47.

Das männliche Glied ist, wie bey Embryonen von diesem Alter, gestaltet; der Hodensack leer. Vom After ist keine Spur vorhanden, sondern von der Mitte des Hodensackes läuft eine wenig erhabene Nath nach der Gegend, wo er zu finden seyn sollte. Ich habe deshalb diese Gegend auf einer besondern Tafel vorgestellt.

## §. 48.

Der größte Theil der Rippen und somit auch der Brust fehlt.

Vom Linken Arme ist auch nicht die mindeste Spur vorhanden, sondern der zweite Kopf nimmt dessen Stelle ein, daher ist der Oberleib ganz unsymmetrisch.

## §. 49.

Die Eingeweide des Unterleibes, vorzüglich die Leber, schimmern durch eine dünne Haut durch, an die sich die sonst natürlich gebildete Nabelschnur begiebt.

## §. 50.

Jeder Kopf ähnelt zwar so ziemlich dem andern; doch erscheint der Rechte, schon auf den ersten Blick, gleichsam als der Hauptkopf.

Beide Köpfe haben keinen Hals, sondern liegen tief auf der Brust, wie bey den vorigen. Das Gesicht eines jeden Kopfes ist ungewöhnlich kugelförmig, so daß die Mitte des Kinnes, des Mundes, der Nase und der Stirne einen nach außen gekehrten Bogen bilden. An beiden Köpfen ist die Stirne zwar sehr flach gedrückt, doch größer, als bey den vorhergehenden. Bey beiden liegt die Spalte der Rechten und der Linken Augentlieder gegen die Nase zu heruntergesenkt (wie bey den Chinesen). Die Augentlieder sehen vollkommen natürlich aus; sind mit Thränenpunkten u. s. w. versehen. Am Rechten Kopfe sind die Innern Augenwinkel sich an der Nasenwurzel näher, als am Linken. Sieht man das Rechte Auge des Linken Kopfes flüchtig an, so glaubt man ein drittes Augentlied, ein Analogon der sogenannten Nickhaut (Membrana nictitans) zu bemerken. Allein ohngeachtet dieses eine wahre, starke, bis an die Hornhaut reichende Falte, der die Feste Augenhaut (Sclerotica) überziehenden Verbindungshaut (Conjunctiva) ist, so findet man doch die eigentliche wahre Falte noch mehr im Innern Augenwinkel liegen, die, wie bey den drei übrigen Augen, natürlich gebildet ist. Die ungewöhnliche Falte sieht man auf der Figur ausgedrückt.

Diese vier Augen liegen so, daß sie auf einem halben Zirkelbogen vertheilt zu seyn scheinen; daher das Rechte Auge des Rechten Kopfes, und das Linke Auge des Linken Kopfes fast nach völlig entgegengesetzten Gegenden schauen.

Die Augäpfel ragen stark aus ihren Höhlen hervor. Von Augenbraunen aber sieht man keine Spur.

An beiden Köpfen sind die Nasen krumm und gepletzt, wie bey den vorhergehenden. Am Rechten Kopfe ist das Neußere Nasenloch weiter, als am Linken Kopfe; die Nasenwurzel aber schmaler, als am Linken.

An beiden Köpfen ist der Mund lang, und die Unterlippe natürlich; der Oberlippe aber fehlt an beiden ein ansehnliches Stück.

Diese sehr breite Spalte verliert sich am Linken Kopfe in das Rechte Nasenloch, mit dem es in eine gemeinschaftliche Höhle übergeht; Obgleich die nämliche Spalte der Oberlippe bey dem Rechten Kopfe nach dem Rechten Nasenloche hin zu laufen scheint, so hört sie dennoch vor dem Rande des Nasenlochs auf, welcher daher ganz bleibt.

Durch diese Spalten ragen an beiden Köpfen die Oberkinnladen mit ihren Zähnkasten, und die mit starken deutlichen Wärzchen besetzten Zungen hervor. Am Rechten sieht man durch die Spalte den gleichfalls gespaltenen Zähnkasten und den Gaumen.

Durch diese Spalten der Lippen nähert sich diese Misgeburt der Zweiten, so wie man auch bey *Tulpius* (1) ein förmlich doppelköpfiges Kind mit Hasenscharten sieht.

An beiden Köpfen ist das Kinn zurückweichend und flach. Am Rechten ist es jedoch weit größer, und geht ununterbrochen auf die Brust fort, so daß der übrige Körper vorzüglich mit diesem Kopfe zusammen zu gehören scheint.

Die Beiden Ohren des Rechten Kopfes sind sehr natürlich geformt; allein die Ohren des Linken sind zusammengedrückt und kleiner. Die Beiden nach Außen zu liegenden Ohren sind eben so wenig, als bey den zwei Vorhergehenden Misgeburten, von vorne, sondern blos von hinten sichtbar.

Ueberhaupt sieht der Linke Kopf beynah wie an den Rechten angebacken oder angelebt aus. Zwischen beiden Köpfen läuft auch von der Gegend an, wo die Ohren zusammenstoßen, bis auf die Brust herunter, eine tief geschlängelte Furche, die die Wangen und die Kinne von einander theilt, und auf der Brust verschwindet.

Eine solche deutliche, die Gränze zwischen beiden Köpfen genau bestimmende, Furche sahen wir an den zwei vorhergehenden Kindern nicht.

Im Ganzen genommen liegt der Rechte Kopf mehr in der Richtung eines natürlichen; ist aber übrigens, wenn man die Stirne ausnimmt, nicht beträchtlich größer, als der Linke.

Jeder Kopf hat für sich, bis auf die Oberlippe, ein symmetrisches Ansehen; auch machen beide, wenn man nicht auf den Körper sieht, zusammengenommen, so wie die drei vorhergehenden, den Mund abgerechnet, ebenfalls eine ziemlich symmetrisch geformte Masse.

§. 51.

Auf den Köpfen erhebt sich von dem starkhaarigen Rande, mit dem sich die mit natürlicher Haut überzogenen Stirnen endigen, ein von der Festen Hirnhaut gebildeter Sack, der aber nur einen kleinen Vorrath von Hirnmasse einschließt.

Für die beiden Köpfe gehört zwar dieser Sack gemeinschaftlich; doch ist der dem Rechten Kopfe gehörige Theil deutlich und bestimmt von jenem des Linken Kopfes abgesondert; auch weit ansehnlicher.

Uebrigens fehlen, wie bey den vorigen, die Stirnbeine, Scheitelbeine, Schläfebeine, und das Hinterhauptstück des Grundbeins, so daß ihre geringen Reste noch oben drein sehr verunstaltet erscheinen.

Stellt man sich diese Misgeburt stehend vor, so hängt obiger Hirnsack, nach hinten zurück geschlagen, hinunter, ist sonderbar gefaltet, und sieht daher der äußern Gestalt nach einem, mit allen seinen Häuten versehenen, Hirne noch am ähnlichsten.

§. 52.

(1) *Observationum Medicarum Libro 3. Capite 38.*

Der Rückgrath fehlt hinten bis selbst auf die Lendenwirbel, und ist äußerst unvollkommen.

Das Rückenmark scheint fast gänzlich gefehlt zu haben. Selbst nach dem Einschnitte dieser Stelle fand ich nur sehr wenig, was seinem stockigen Ende (dem Pferdeschweife) ähnlich war.

§. 53.

Die Leber ist äußerst widernatürlich in Ansehung ihrer Form, wie in mehrere Lappen zerschnitten oder abgetheilt; oberwärts nimmt sie in einer herzförmigen Vertiefung das Herz auf, das fast unmittelbar, ohne Darzwischentretung des Zwerchmuskels, in ihr liegt. Unterhalb finden sich mehrere kleinere Portionen von der Leber, die, flüchtig angesehen, abgesondert scheinen, dennoch aber mit der übrigen Leber Zusammenhang haben. Kurz: sie scheint gleichsam nur den von andern Eingeweidn übrig gelassenen Raum einzunehmen, und im Ganzen kleiner, als gewöhnlich. Die Gallenblase liegt in einer ihrer Furchen auf der Linken Seite.

Die Nabelvene tritt in die Leber ganz rechts, und ist um mehr, als einen Zoll, von der zu einem Nabelstrange vereinigten Nabelarterien entfernt. Uebrigens war sie blos, so wie auch die Dünnen Därme, nur vom feinen Bauchfelle (ohne wahre Haut) bedeckt.

Der Schlund kommt hauptsächlich von der Rechten Seite herunter, und geht in den ziemlich natürlich gestalteten Magen über.

Der Zwölffingerdarm läuft quere ganz nach der Linken Seite herüber, und verliert sich in den übrigen Dünnen Darmkanal, der mit allen seinen Windungen ganz auf der Linken Seite lag, und nur durch eine dünne Haut, wie gesagt, von außen her bedeckt wurde. Hier verlor er sich in den Dicken Darm, dessen Blindes Stück und Wurmförmiger Anhang, wie gewöhnlich, beschaffen waren.

Allein je weiter der mit Unrath angefüllte Dicke Darm fortgieng, desto stärker ward er regelmäßig konisch ausgedehnt, bis endlich der Mastdarm entschieden erweitert (1/2 pariser Linien im Durchmesser) auf der Rechten Seite durch die Kleine Höhle des Bauches in's Becken gelangte, und nun konisch abnehmend, stark gefalten und dickhäutig, sich blind am Wulste (Bulbus) der Harnröhre endigte (k).

Die Milz lag hoch, just über dem Magen, dessen Blindes Ende rechts gekehrt war, ebens falls in der Rechten Seite.

Die Bauchspeicheldrüse (Pancreas) lief links am Zwölffingerdarm fort.

Die Nieren lagen, sehr unformlich beschaffen, quere über dem Rückgrathe, und stossen zu Einer Masse zusammen, so daß nur eine schwache Furche einigen Unterschied zwischen der Rechten, mehr natürlich geformten, und der Linken Hälfte machte. Sie schickten zwei Harnleiter für jede Seite herunter. Die Stämme der Blutgefäße des Rechten Fußes lagen unter und hinter dieser Niere; die für den Linken Fuß stiegen in einer eignen Furche durch den Linken Nierentheil.

Die Rechte Nebenniere lag über und auf dem Rechten Nierentheile, etwas höher, als die Linke Nebenniere; schien auch größer, als die Linke. Beide waren vollkommen natürlich an Substanz, Gestalt und Größe.

An der Harnblase fand sich nichts Ungewöhnliches. Beide Harnleiter giengen, wie gewöhnlich, in sie. Die Harnröhre war deutlich, und ihr Wulst von der Vorsteherdrüse umgeben.

Der Rechte Hoden lag noch über den Weichen auf dem Darmstücke des Hüftbeins, und unterwärts war für ihn der Kanal vom Bauchfelle schon vorbereitet. Auf der Rechten Seite sieht man deutlich den Ausführenden Saamengang (Ductus deferens) und das Saamenbläschen, die auf der Linken fehlten.

§. 54.

Das Herz hatte keinen eigenen Beutel, sondern lag entblößt in einer Vertiefung der Leber.

Die Rechte Lunge war äußerst klein.

Von

(k) Kommt etwan der fehlende After mehr bey Knaben, als bey Mädchen, vor? Sieh die vortrefliche Abhandlung des H. H. Wrisberg's, meines großen Lehrers, Dissertatio de praeternaturali et raro Intestini recti cum vesica urinaria coalitu et inde pendenti ani defectu. Goettingae 1779. wozu ich ihm das Original meisterhaft bearbeiten sah. Ich habe bey lebendigen Kindern noch ein paarmal den Fall beobachtet, wo ebenfalls kein Einschnitten half.



85



Von der Rechten Seite kam der Zwerchmuskel, der sich scharf verdünnend an die Leber feste; auf der Linken Seite aber standen der Unterleib und die Brust in freyer Verbindung ohne die Scheidewand des Zwerchmuskels.

Auf der Rechten Seite kann man die Hinter- und Seitentheile von zwölf Rippen bemerken; allein nach vorne zu sind die Obere Rippen unvollständig, und verlieren sich knorpelig in eine Haut, die zugleich das Brust- und Bauchfell vorstellt.

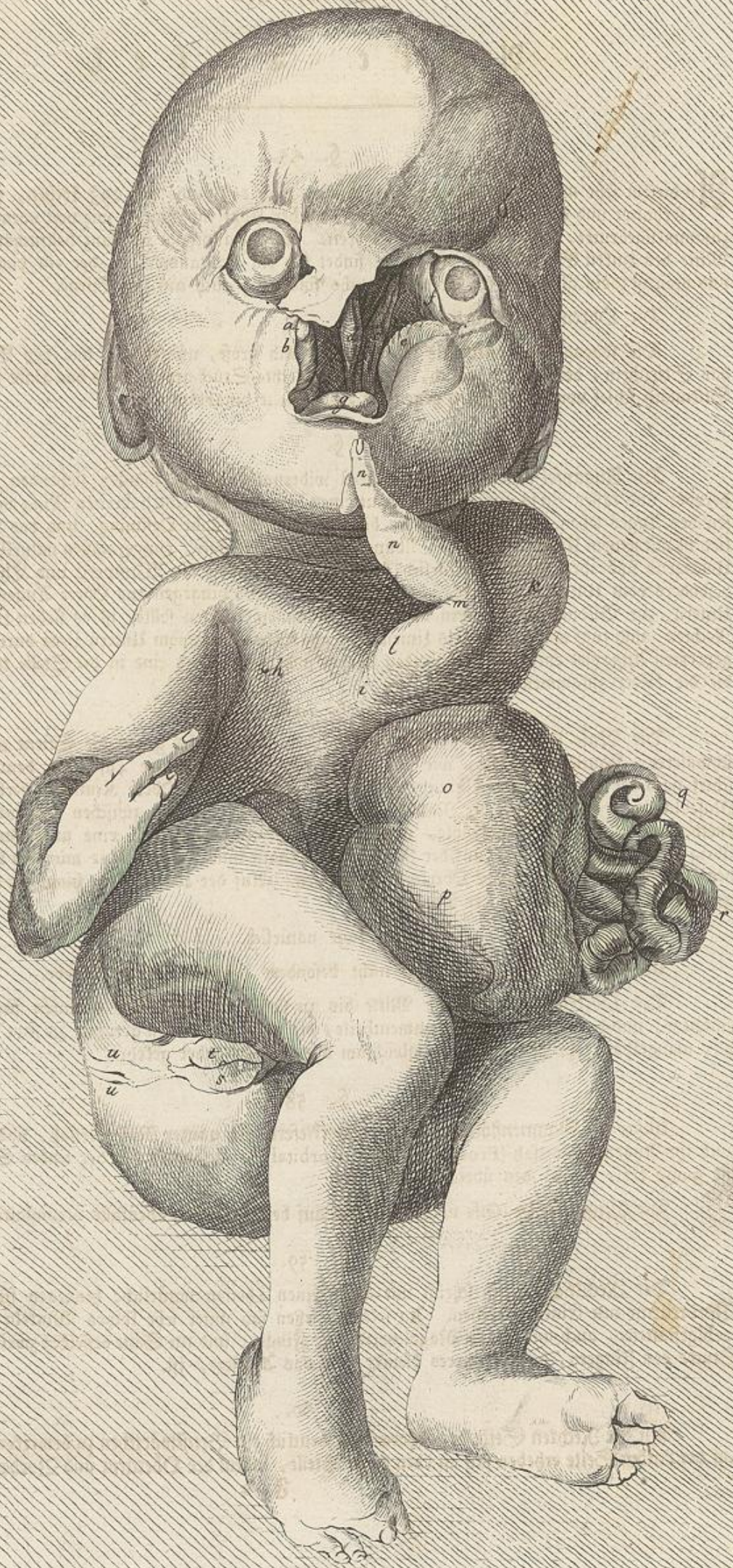
Mehr ließ sich, ohne diese mir nicht eigen angehörende Misgeburt völlig zu zerschneiden und aufzuopfern, nicht entdecken.

*[Faint, mostly illegible text, likely bleed-through from the reverse side of the page.]*

*[Faint text at the bottom of the page, possibly a continuation or a separate note.]*







A. Ranget del.

Bernde fecit Francof.

Achte Tafel

§. 55.

In diesem sehr misgestalteten weiblichen Kinde, von 1 Pfunde und 29 1/2 Lothen, sind das Hinterhaupt und der Hals meist natürlich, doch der Kopf im Ganzen wie von vorne nach hinten zusammengedrückt, daher mehr lang, als breit. Das Haupthaar ist ganz hellsuchsvorh. In der Mitte des linken Scheitelbeins ohngefähr findet sich ein Hautauswuchs, der ein paar Linien lang und breit ist; ein ähnlicher kleinerer Auswuchs findet sich auch auf der Stirne.

Die Ohren sind natürlich gebildet.

Die sogenannte Fontanelle ist sehr weit und groß, und theilt, wie bey Wasserköpfen, das Stirnbein, doch sehr ungleich, so daß das Rechte Stück größer, als das Linke ist; daher die Stirnnath schief von der Rechten gegen die Linke Seite hinabläuft.

§. 56.

Die Augäpfel ragen aus den äußerst widernatürlich auseinander stehenden Augenlidern hervor, und lassen rings um die Hornhaut einen beynabe drey Linien breiten Ring von dem Weißen des Auges sehen. Die Augenlieder bilden daher eine runde Oeffnung, und das Obere Augenlid ist mit seinem Untern nur, zur Bildung des äußern Winkels, einigermaßen natürlich verbunden. Uebrigens sind ihre Ränder natürlich beschaffen, und selbst die Wimpern und Thränenpunkte, besonders vom Untern Augenlide, deutlich sichtbar. Wo hingegen das Obere Augenlid mit dem Untern, zur Bildung des Innern Winkels, zusammen kommen sollte, ist es sieben Linien weit am Rechten, und fünf und dreiviertels Linien weit am linken Auge vom Untern Liede durch den hervorgepreßten Augäpfel entfernt. An beiden Augen findet sich jedoch eine in die Stelle tretende Haut, die die Lieder zusammen verbindet.

§. 57.

Die Nase ist ein bloßer unförmlicher, an der Basis gegen die Stirne und am Ende schmalerer, Hautlappen, der, wie man durch einen Blick auf die Tafel am deutlichsten sieht, schief nach der Rechten Seite hinüber geht, wo er sich an die Obere Kinnlade verliert. Dieser Nasenlappe ist indessen auf die Nasenscheidewand befestigt, welche zwischen sich und der Innern Knöchernen Wand der Augenhöhle, die ebenfalls sehr unförmlich ist, eine unregelmäßige Höhle übrig läßt. Diese Höhle ist auf der Rechten Seite nach unten zu durch die mit dem Untern Theile des Nasenlappens verwachsene Oberlippe geschlossen. Auf der linken Seite hingegen macht sie eine gemeinschaftliche Höhle mit der Mundhöhle.

Die Unterlippe ist, bis auf ihre Lage natürlich.

Ueber der Unterlippe ragt die nicht besonders gebildete Zunge hervor.

Der Oberkiefer steht in der Mitte bis zu sieben und dreiviertels Linien fürchterlich auseinander, und die Flächen seiner Gaumentheile, die sonst nach unten gerichtet zu seyn pflegen, sind hier mangelhaft, ihr Rest verdreht, gleichsam wie gegeneinander gekehrt.

§. 58.

Außer der Gaumenfläche fehlt den Oberkiefern ihr ganzer Nasenfortsatz, und zum Theile auch ihr Augenhöhlfortsatz (Processus nasalis et orbitalis), besonders auf der linken Seite; ferner die ganze linke Hälfte des übrigen Gaumens.

Die Muschelbeine (Ossa turbinata) sind auf beiden Seiten ebenfalls verunstaltet.

§. 59.

Der Rechte Oberarm scheint mit allen seinen Theilen natürlich; hingegen fühlt man am Vorderarme nur Einen Knochen. An selbigen sehen sich unter sehr spitzen Winkeln ein ziemlich wohlgestalteter, auch mit seinem Nagel versehener Finger, und zur Seite desselben zwei unförmliche Stücke von Fingern, deren Inneres kleiner, als das Aeußere, ist.

§. 60.

Auf der Rechten Seite des Thorax's ist deutlich ein Brustwärzchen zu bemerken; hingegen auf der linken Seite erheben sich an eben dieser Stelle, indem der Oberarm und Vorderarm fehlen,



zwei unförmliche Finger, von denen nur einer mit einem Nagel versehen ist. Nach Ausschneidung dieser Stelle fand ich das Schlüsselbein und Schulterblatt natürlich beschaffen, und fast in gewöhnlicher Lage. Der Oberarmknochen hingegen war in der Haut, die am Stamme hing, fest aufgewachsen, und ganz bedeckt. Auf diesem lag ein dünner Knochen, der aufwärts gieng, den Ellenbogen und die Speiche vorstellte, und an sich obige Finger befestigt hatte.

## §. 61.

Der Linke Oberschenkel, der Unterschenkel, der Vorderfuß, die Große Zehe und die Kleine Zehe sind natürlich gebildet; statt der drei Innern Zehen aber zeigt sich eine ungestaltete, in zwei Stücke gespaltene, Masse, deren nur das der Kleinen Zehe zunächst liegende ein Nägelchen hat.

Der Rechte Schenkelknochen, noch mehr aber das Schienbein und Wadenbein sind nach innen gekrümmt, welcher Richtung auch der ganze übrige Fuß folgt, der überhaupt die Beschaffenheit eines Dollfußes hat. Bloss nach außen zu sitzen an ihm zwei natürliche Zehen; nach innen zu hingegen nur ein Hautklümpchen, welches sich in zwei Stücke spaltet, deren eines doch ein Knorpelchen inwendig enthält.

## §. 62.

Die unförmliche Leber hängt auf der Linken Seite ganz zum Leibe heraus, und ist bloss an einer wie eine Narbe aussehenden Stelle mit einer dünnen Membran an den Unterleib befestigt. Vom Magen an hängen alle dünnen und dicken Därme, ohne in irgend einer Haut eingeschlossen zu seyn, auf der Linken Seite hinter der Leber zum Unterleibe heraus. Der Uebergang der Dünnen Därme in die Dicken ist in Ansehung seines Blinden Stückes und seines wurmförmigen Fortsatzes, wie gewöhnlich, beschaffen. Ein großer Theil der Dünnen Därme war mit einer breiartigen Masse ausgefüllt.

Auch die am Magen hängende Milz liegt frey zum Leibe hinaus.

Tief unter der Leber tritt endlich der Mastdarm wieder in den Unterleib, und ist mit der Urinblase vorwärts fest verwachsen, so, daß kein Uterus darzwischen liegt.

Die Harnblase und der Harngang sind fast natürlich; die Neufiern und Innern Schaamlefen auch: nur findet sich in der Mitte der Spalte kein Eingang zu einer Scheide, sondern diese fehlt, nebst dem Uterus, gänzlich.

Der After zeigt nichts besonders.

Die Nabelschnur ist so vertrocknet, daß sich nichts Bestimmtes darüber sagen läßt, obgleich, nach allem zu urtheilen, ihre Beschaffenheit nicht natürlich aussehe.

## §. 63.

Die Rechte Hälfte des Brustbeins ist natürlich. Auch setzen sich an dieselbige sieben Wahre Rippen; hingegen auf der Linken Seite fehlen die Rippen nach vorne zu gänzlich; und bloss die Haut, die sich ans Brustbein verlohrt, schloß hier die Brust (1).

Das Herz und die Lungen schienen noch ziemlich natürlich.

## §. 64.

Die Wirbelsäule ist beynah, wie ein doppeltes S, seitwärts gebogen, wodurch die Eingeweide aus ihrem Plage verdrängt, und zum Unterleibe herausgetrieben werden. Diese Krümmung ist mit besonderer Sorgfalt auf der Tafel vorgestellt worden.

- a. Theil eines Zahnsachs.
- b. Rechter Theil der Unteren Fläche des Gaumens, die hier nach oben gekehrt ist.
- c. Linker Theil der Untern Gaumenfläche, die gleichfalls aufwärts gekehrt ist.
- d. Das zum Theile noch knorpelige Scheidebein (Vomer).
- e. Misgebildete Muschelbeine.
- f. Widernatürliche Membran, die die Augenlider verbindet.

g. Zunge.

(1) Ähnliche Fälle findet man bey Fried (Diff. Foetus intestinis plane nudis extra abdomen propendentibus natus. Argentorat. 1766.) gesammelt. Seitdem hat Meßger in seinen vermischten Schriften, im Ersten Bande; und Starke im Archiv für die Geburtskunde, u. s. w. eines ähnlichen Falles Erwähnung gethan, letzteres auch abgebildet.

- g. Zunge.
- h. Brustwarze.
- i. k. Oberarmbein, welches in der Haut verborgen ist.
- l. m. Misgebildete Ellenbogen und Speiche.
- n. Misgebildete Hand und Finger.
- o. p. Leber.
- q. r. Därme.
- s. t. Schaamleffen.
- u. u. After.

Die Beschreibung der Misgebildeten ist in dem Vorhergehenden schon angedeutet worden, und wird hier nur noch etwas näher erläutert werden. Die Misgebildeten sind entweder in der Gestalt, oder in der Lage, oder in der Verbindung mit andern Theilen des Körpers abweichend von der Natur.

Die Misgebildeten sind entweder in der Gestalt, oder in der Lage, oder in der Verbindung mit andern Theilen des Körpers abweichend von der Natur. Die Misgebildeten sind entweder in der Gestalt, oder in der Lage, oder in der Verbindung mit andern Theilen des Körpers abweichend von der Natur.

Die Misgebildeten sind entweder in der Gestalt, oder in der Lage, oder in der Verbindung mit andern Theilen des Körpers abweichend von der Natur. Die Misgebildeten sind entweder in der Gestalt, oder in der Lage, oder in der Verbindung mit andern Theilen des Körpers abweichend von der Natur.

Die Misgebildeten sind entweder in der Gestalt, oder in der Lage, oder in der Verbindung mit andern Theilen des Körpers abweichend von der Natur. Die Misgebildeten sind entweder in der Gestalt, oder in der Lage, oder in der Verbindung mit andern Theilen des Körpers abweichend von der Natur.

- 1. Misgebildete Hand und Finger.
- 2. Misgebildete Ellenbogen und Speiche.
- 3. Misgebildete Brustwarze.
- 4. Misgebildete Zunge.
- 5. Misgebildete Schaamleffen.
- 6. Misgebildete Därme.
- 7. Misgebildete Leber.
- 8. Misgebildete After.

Die Misgebildeten sind entweder in der Gestalt, oder in der Lage, oder in der Verbindung mit andern Theilen des Körpers abweichend von der Natur. Die Misgebildeten sind entweder in der Gestalt, oder in der Lage, oder in der Verbindung mit andern Theilen des Körpers abweichend von der Natur.



N e u n t e T a f e l

§. 65.

**K**nochen des Gesichtes von einem neugeborenen Mädchen, welches eine unansehnliche Nase mit einem einzigen Nasenloche, das sehr klein war, hatte, und welches ich ganz frisch im Julius 1782. erhielt und untersuchte. Es wog fünf Pfunde und drei Lothe; und das Hirn eilf Lothe.

Vermuthlich dieser Misstaltung wegen war es von seiner Mutter ausgesetzt worden und umgekommen; denn bis auf diese Misbildung schien es übrigens ausgetragen, und wohlgestaltet.

Das Große Hirn war am Vordern Lappen so sehr verändert, daß der allensalsige Geruchs-nerve sich nicht deutlich unterscheiden ließ.

Bei Untersuchung der Knochen dieser Gegend zeigte sich aber statt zweier Nasenknochen, des Rechten und des Linken nämlich, blos ein einzelnes, sehr kleines, linsenförmiges Rudiment, das mitten unter der Zusammenstoßung der Nasenfortsätze der Oberkiefer enthalten war.

Natürlicher Weise mußte auch das noch ganz knorpelige Riechbein in allen seinen Theilen ganz verändert, und sehr viel kleiner seyn; daher ist auch seine sonst in Kindern sehr ansehnliche Siebplatte verändert und kaum merklich.

Die Scheidewand, die die beiden Augenhöhlen von einander trennt, war daher ungewöhnlich schmal, und die Augäpfel lagen, wie bey den Affen, sehr dicht an einander. Die ganze Nasenhöhle war durchaus sehr enge.

Merkwürdig ist die, bey dieser Abweichung vom gewöhnlichen Baue, eintretende Symmetrie, indem sich das Stirnbein, das Riechbein, und das Grundbein, so wie die Oberkiefer mit den Gaumenbeinen und Jochbeinen, gleichsam nach diesem Fehler bequemt haben.

Der Schedel, oder das Original zu dieser Tafel, findet sich anitz in der Kaiserlich-Königlich Josephinischen Militairakademie zu Wien.

Um die Vergleichung zu erleichtern, habe ich einen wohlgebildeten Kinderschedel von gleichem Alter darneben zeichnen lassen.

Dies wäre ein Beispiel vom Fehlen des größten Theils des Geruchsorgans. Hier nämlich, wo der Eigentliche Riechnerve wegsiel, konnte nur der Geruch durch die Nese vom Fünften Nervenpaare verrichtet werden.

Wichtig wäre es folglich gewesen, ein solches Kind mit Sorgfalt aufzuziehen, und mit Verstande zu beobachten (m).

(m) Einen ähnlichen Fall, wo bey einem neugebohrten Kinde die Nasenhöhle ganz fehlte, und die Nasenlöcher verwachsen waren, sieh bey JOHN AITKEN Principles of Midwifry. Second edition. Edinburgh. 1785.

*Handwritten signature: H. G. Vogel*

*Faint, illegible text, likely bleed-through from the reverse side of the page.*

Beschreib

Tab. X.

Fig. 3.



Fig. 1.

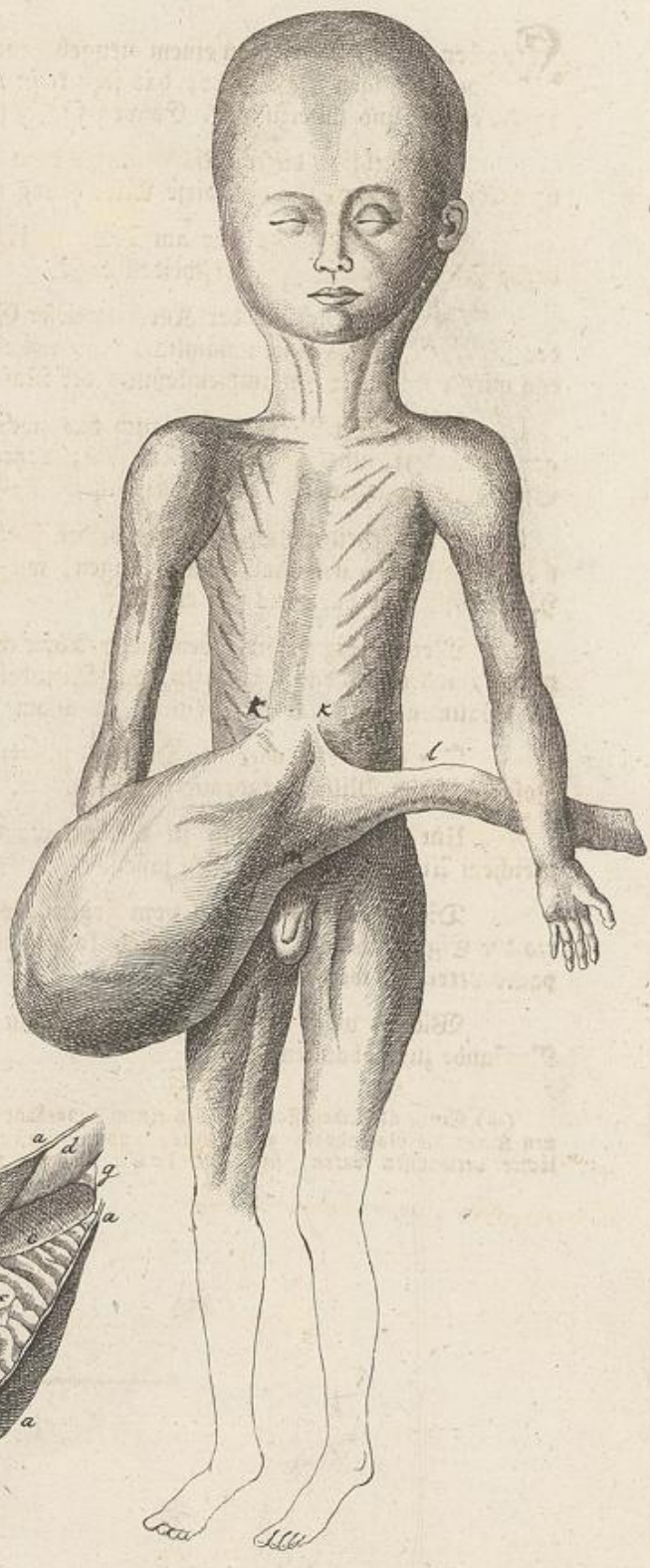
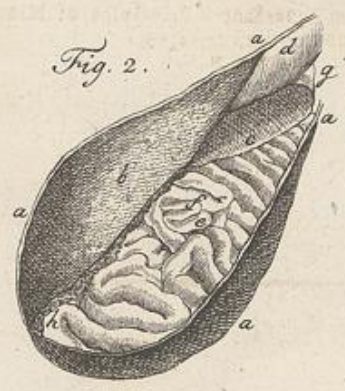


Fig. 2.



Berndt fecit





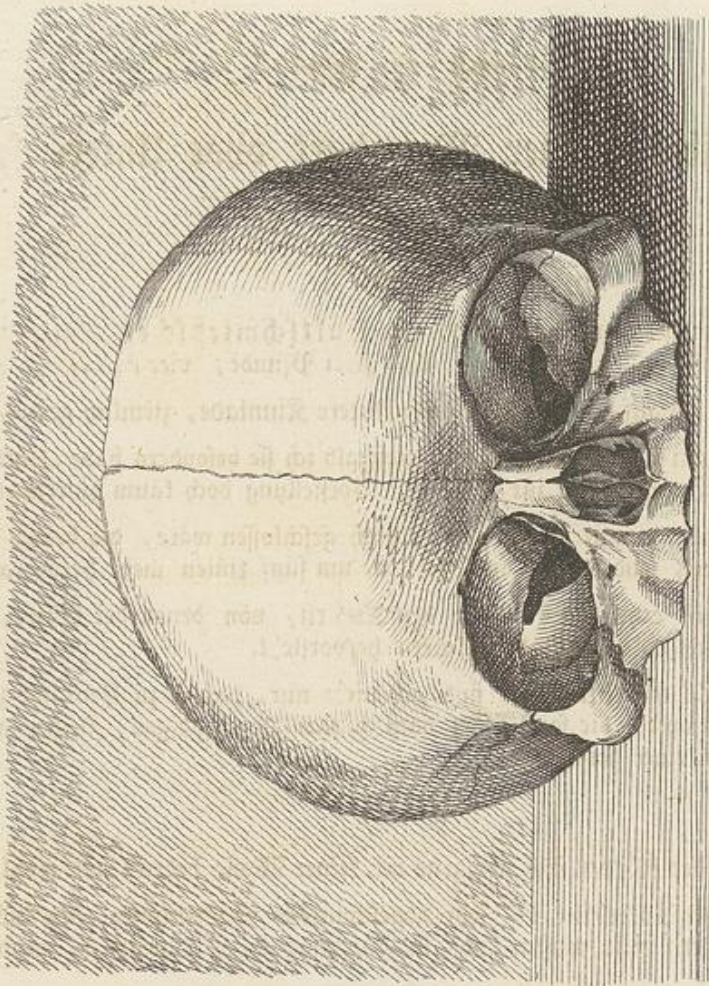
26

27

31

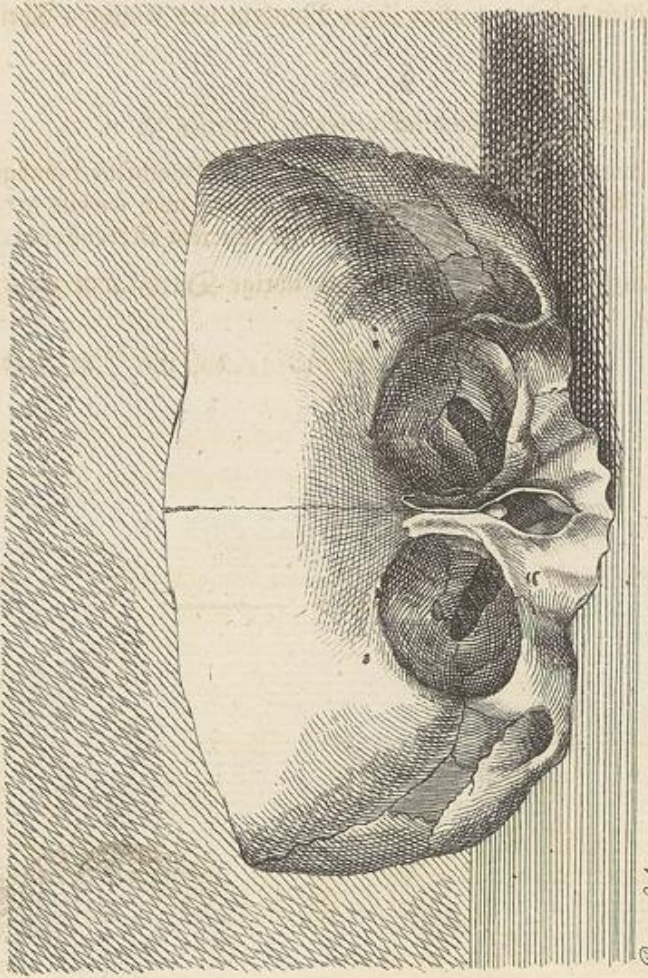


28



*Bernard fecit.*

*Tab. IX.*



*Plange del.*



Beschreibung einer Misgeburt <sup>mit zu kurzem</sup> ohne Unterkiefer.

§. 66.

Eine männliche Misgeburt, aus der ehemaligen Kaltschmiedschen Sammlung, sehr vom Weingeiste verhärtet und eingeschrumpft, wog zwei Pfunde, vier und ein halbes Loth.

Der Kopf ist, bis auf die Ohren und die Untere Kinnlade, ziemlich gewöhnlich gestaltet.

Die beiden Ohren sind sehr unförmlich, weshalb ich sie besonders habe abbilden lassen, weil auch die umständlichste Beschreibung zur deutlichen Vorstellung doch kaum hinreichen würde.

Am Munde bemerkt man, daß, falls er auch geschlossen wäre, die beiden Lippen dennoch nicht auf einander passen, sondern daß die Oberlippe um fünf Linien mehr hervorrage würde.

Das Nämliche ist auch der Fall mit den Kiefern, von denen der Obere, wenn man sie zusammenbringt, um acht Linien über den Untern hervorsteht.

An dem ausgeschälten Unterkiefer finde ich nicht nur, daß er zu klein und zu kurz ist, sondern auch seine Gelenkköpfe, die sonst schief nach hinten zu aussteigen, liegen mit dem Untern Rande dieses Kiefers in einer geraden Linie.

§. 67.

Der Kopf und der Körper sind übrigens mit feiner Wolle bedeckt und wohl genährt.

Der Thorax, der Unterleib, die sehr abgeschchnittene Nabelschnur, das männliche Glied, der After, und die Untern Gliedmaßen sind, in Ansehung ihrer Außenseite, natürlich.

§. 68.

Die Obere Gliedmaßen hingegen sind sehr misgebildet. Am Rechten Oberarmknochen, der selbst unförmlich erscheint, sitzen drei ziemlich gebildete Finger mit vollkommenen Nägeln versehen. Der Mittlere dieser drei Finger ist der längste. Am Innern hängt ein kleines Klümpchen Haut, wie an einem Stiele.

Auf ähnliche Art sitzen am Linken Oberarmknochen vier ausgebildete Finger. Der Ellenbogen und die Speiche fehlen daher mit allen ihren Muskeln und sonstigen Theilen.

§. 69.

In der Höhle des Unterleibes fand ich vieles geronnenes Blut.

Der Linke Hoden war schon durch seinen Kanal vom Bauchfelle hinabgestiegen, und bey einer weiten Höhle in den Weichen. Der Rechte hingegen lag noch jenseits der Deffnung auf dem Rande des Darmstückes vom Hüftebeine mit nach oben gerichteterem Nebenhoden.

Die Leber, die Milz, der Magen, und der übrige Darmkanal zeigten bey der Untersuchung nichts Besondere.

Aber in Ansehung des Nabelstranges ist merkwürdig, daß nur Eine Nabelarterie, nämlich die Rechte, vorhanden ist.





§. 73.

Beim Aufschneiden fand ich in ihm, außer dem Magen, dem Netze und der Milz, den Ganzen Darmkanal, vom Magen an bis auf das Stück des Dicken Darmes, das hinter dem Magen, in den Nabelring wieder zurückkehrend, zum After hinabsteigt. Das längste Stück des Dicken Darmes lag folglich gekrümmt im Unterleibe.

Der Unterleib war übrigens ganz zusammengefallen, weil die Eingeweide außerhalb ihm lagen.

Der Rechte Hoden lag tiefer, als der Linke.

Die Nieren schienen, samt den Nebennieren, natürlich beschaffen.

Ich finde nur Eine, und zwar die Linke Nabelarterie, woraus sich also der richtige Schluß folgern läßt, daß die Eine fehlende Nabelarterie nicht die Ursache der Misbildung im vorigen Falle gewesen seyn könne, sonst müßte hier eine ähnliche Misbildung eintreten, von der man nicht die mindeste Spur entdeckt.

Die Füße liegen übrigens einwärts gekrümmt.

Zweite Figur.

Aufgeschnittener Sack des Nabelbruchs mit den darin enthaltenen Theilen.

a a a a. Bauchdecken oder Bruch sack.

b. Leber.

c. Milz.

d. Magen.

e. Blinddarm.

f. Wurm förmiger Fortsatz.

g. Der unter dem Magen fortlaufende Mastdarm.

h. h. Netz.

Dritte Figur.

§. 74.

Dieser gleichfalls aus der ehemaligen Kalt schmied schen Sammlung genommene Embryo ist weiblich, und, dem ganzen Ansehen nach, etwas älter, als der vorhergehende.

Von der Lambdanath an bis gegen die Schulterblätter hin erstreckt sich ein sehr weiter Sack einer vermuthlich gewesen Geschwulst, der mit etwas Baumwolle ausgestopft war. Der Balg dieser Geschwulst ist noch ganz deutlich, und ließ sich absondern. Inwendig aber ist er ganz glatt. Da aber keine Nachricht vorhanden, so läßt sich nicht errathen, mit was er ausgefüllt gewesen. Hoch in der Nackengegend war ein weites Loch, um das der Sack sehr dünne schien. Dieser Sack, der zu beiden Seiten des Halses, wenn man das Kind von vorne betrachtet, stark hervorragt, giebt ihm ein ganz sonderbares, einem Dominicanermönche ähnliches Ansehen.

§. 75.

Sonst ist dieser Embryo an noch wegen der wunderlich gedrehten, oder wie eine Schraube gewundenen Nabelschnur merkwürdig. Ob dies aber auch etwan mit durch die Kunst gemacht ist, da selbst die Haut um den Nabel gedreht erscheint, will ich unentschieden lassen? Bey näherer Untersuchung fand ich die Nabelarterien und die Nabelvene natürlich beschaffen. Doch schien die Rechte Nabelarterie beträchtlich größer, als die Linke. Auf dem linken Scheitelbeine fand ich an noch ein kleines Löchchen, ohngefähr von der Gestalt, wie ein mäßiger Blutschwären nach dem Ausbrechen zurückzulassen pflegt.



**F i f f t e T a f e l.**

§. 76.

**I**ch füge noch die Abbildung eines Kindes aus eben der Kalkschmiedschen Sammlung bey, welches ein ganz eignes sonderbares Ansehen hat.

Es ist weiblichen Geschlechtes, und wiegt drei Pfunde und sechs Lothe. Es ist sehr fett und rund; aber die Obern und Untern Gliedmaßen sind sehr viel zu kurz. Die Nabelschnur ist noch ganz frisch.

Um es desto besser mit einem gewöhnlichen Kinde vergleichen zu können, will ich die Messungen hersehen.

	Zolle.	Linien.
Die Länge von der höchsten Gegend der Stirne bis zur Wurzel der Nase, oder a — b beträgt	1	10
Von der Nasenwurzel bis zur Oberlippe, oder b — c	—	11
Von der Oberlippe bis zum Kinne, oder c d	—	9
Von der Nasenspitze bis zum Ohre, oder e f	2	6
Der Oberarm, oder g h	1	—
Der Vorderarm, oder h i	1	—
Die Hand bis an die Spitze des Mittelfingers, oder i k	1	2½
Vom Kinne bis an die Schaam, oder d m	5	1
Vom Halse bis an die Schaam, oder l m	4	7
Länge des Schenkels, oder n o	1	11½
— des Schienbeins, oder o p	2	1
— des ganzen Fußes, oder q r	1	11
Durchmesser der dicksten Stelle des Unterleibes, oder s t	3	2½
Größter Durchmesser des Kopfes, oder u x	3	9

§. 77.

Den ausgeschälten Oberarmknochen, den Ellenbogen, und die Speiche finde ich knollig, unförmlich, gebogen, und die Substanz fast denen an rachitischen Kindern ähnlich, so, daß mir diese Unförmlichkeit eine wahre Knochenkrankheit zu seyn scheint.

Vielleicht hätte ich mehr entdecken können, wenn ich dies Kind ganz frisch zu untersuchen bekommen hätte.

Ist dies sehr merkwürdige Stück etwan ein Beispiel von einer sogenannten angeborenen Englischen Krankheit?

Die Beschreibung dieses Kindes ist in der Vorrede zu dem Werke des Herrn Kalkschmied enthalten, und ich habe es schon öfters gesehen. Es ist ein sehr merkwürdiges Kind, dessen Knochen sehr unförmlich und knollig sind, und dessen Gliedmaßen sehr kurz sind. Die Nabelschnur ist noch ganz frisch.

Die Beschreibung dieses Kindes ist in der Vorrede zu dem Werke des Herrn Kalkschmied enthalten, und ich habe es schon öfters gesehen. Es ist ein sehr merkwürdiges Kind, dessen Knochen sehr unförmlich und knollig sind, und dessen Gliedmaßen sehr kurz sind. Die Nabelschnur ist noch ganz frisch.

Die Beschreibung dieses Kindes ist in der Vorrede zu dem Werke des Herrn Kalkschmied enthalten, und ich habe es schon öfters gesehen. Es ist ein sehr merkwürdiges Kind, dessen Knochen sehr unförmlich und knollig sind, und dessen Gliedmaßen sehr kurz sind. Die Nabelschnur ist noch ganz frisch.

Die Beschreibung dieses Kindes ist in der Vorrede zu dem Werke des Herrn Kalkschmied enthalten, und ich habe es schon öfters gesehen. Es ist ein sehr merkwürdiges Kind, dessen Knochen sehr unförmlich und knollig sind, und dessen Gliedmaßen sehr kurz sind. Die Nabelschnur ist noch ganz frisch.

Die Beschreibung dieses Kindes ist in der Vorrede zu dem Werke des Herrn Kalkschmied enthalten, und ich habe es schon öfters gesehen. Es ist ein sehr merkwürdiges Kind, dessen Knochen sehr unförmlich und knollig sind, und dessen Gliedmaßen sehr kurz sind. Die Nabelschnur ist noch ganz frisch.

Die Beschreibung dieses Kindes ist in der Vorrede zu dem Werke des Herrn Kalkschmied enthalten, und ich habe es schon öfters gesehen. Es ist ein sehr merkwürdiges Kind, dessen Knochen sehr unförmlich und knollig sind, und dessen Gliedmaßen sehr kurz sind. Die Nabelschnur ist noch ganz frisch.

Tab. XI.



B. de Juit.





Fig. 1.



Fig. 2.

Rango del.

Berndt sculp.

# Z w ö h l f e r t e S a f e n e I.

## E r s t e F i g u r.

§. 78.  
 Eine weibliche Schweinnisgeburt, die, bis auf den Einäugigen Kopf, vollkommen ausgebildet ist.

Der Unterkiefer scheint natürlich, und aus ihm ragen auf jeder Seite zwei spitze Zähne hervor. Auch der Oberkiefer ist symmetrisch gebildet. An der Gaumensfläche bemerkt man die dieser Thierart gewöhnlichen Quersfurchen. Genau aus der Mitte derselben ragt ein starker spitzer Zahn hervor, und zur Seite desselben ein zweiter kleinerer. Der Obere Theil der Schnauze ist stumpfspitzig, und läuft nach oben zu, stark gebogen, in die Augenlieder über; ist übrigens stark mit Borsten besetzt, und zeigt nicht die mindeste Spur von Nasenlöchern.

Die Ohren sind natürlich gestaltet. In der Mitte des Vorderkopfes liegt das einzige Auge dieses Kopfes. Der längste Durchmesser der ovalen Blendung ist der queere. Das Auge gleichsam von vier Augenlidern, zwei Oben und zwei Unten, eingeschlossen, so daß die Untere Spitze dieses Viereckes durch ein eigenes Bändchen zusammengehalten wird.

Ueber das Auge hängt von der Stirne ein rundlicher Klüffel, der fast bis an die Deffnung des Rachens reicht, herunter. Die Vorderste kleine Fläche ist ein wenig vertieft, und schien die Deffnung eines kleinen Kanals zu verrathen.

### §. 79.

Uebrigens bilden die Kopfknochen eine sehr feste, allenthalben verschlossene Höhle für das Hirn. Das Hirn selbst aber war schon zu alt, und durch das Aufbewahren verdorben.

## Z w e i t e F i g u r.

Stellt den Einäugigen Kopf dieses Ferkens im Umriss dar.

- a. Aufwärts zurückgeschlagener Klüffel, welcher in Fig. 1. das Unpaarige Auge bedeckte.
- b. Zunge.

### §. 80.

Auf eben dem anatomischen Theater zu Cassel fand ich eine ähnliche, aber ganz ausgetrocknete, Schweinnisgeburt.

Und einen noch schönern ähnlichen Schaafskopf, mit ebenfalls nur einem Auge, besitze ich in meiner eigenen Sammlung, durch Herrn Professor Blumenbach's Güte.

Einen Hund mit Einem Auge findet man abgezeichnet von LITTLE Mémoires de l'Académie des Sciences à Paris 1703. — S. oben §. 8.

*fin. völlige Kopf  
 Thierart unbek.  
 Kopfgröße 1/2  
 im Umriss.*  
 v. f. Leipzig 14. May 80.

*Thierart unbek. Kopfgröße 1/2  
 im Umriss.*



Allgemeine Betrachtungen über vorstehende Fälle.

§. 81.

Um doch auch meine Meynung über die Entstehung solcher Misgeburten zu äußern, so kann ich nicht läugnen, daß mir bis izt, wie ich schon oben erwähnte, keine Theorie befriedigend scheint.

§. 82.

Wider die Meynung von der Wirkung der Einbildungskraft, oder das sogenannte Versehen schwangerer Weiber, dienen diese Misgeburten als die stärksten, unwiderleglichsten Beweise, die ich nur kenne: denn selbst die eifrigsten Verfechter dieser Meynung, die im Grunde die Sache nur ins Dunkle verschiebt, ohne das mindeste darüber aufzuklären, werden schwerlich glauben, und noch weniger zu behaupten sich getrauen, daß blos durch die Einbildungskraft der Mutter an einem Kopfe dessen Drittel (S. 22.), oder Viertel (S. 33.) zerstört oder zernichtet worden sey, sich sogleich ein Stück eines andern Kopfes an dessen Stelle hat einfunden können, welches das fehlende auf eine eben so sonderbare, als symmetrische Art ersetzt, und mit ihm fortwuchs. Um so weniger kann man sich aber dies vorstellen, wenn man bey einer nähern Betrachtung findet, daß diese von außen nicht so merklich scheinende Umbildung beynabe die Abänderung des halben Körpers voraussetzt, weil wir finden (S. 25. 34. 42.), daß nicht blos der Kopf, sondern die ganze Wirbelsäule fast doppelt, die Brust daher breiter, u. s. f. erscheint.

1) Ist's auch nur denkbar, daß bey dem im 66ten und den folgenden S. S. beschriebenen Kinde der Vorderarm so ganz mit seinen Theilen blos durch die Einbildungskraft verschwand, und die Finger sich unmittelbar an den Oberarm hinbegaben?

2) Ist's begreiflich, daß selbst in dem zuerst beschriebenen, am wenigsten noch verunstalteten, Kinde, als eine Wirkung der Einbildungskraft, nicht nur das Hirn zerstört, sondern auch der Hals, die Augen, die Ohren, u. s. f. umgewandelt wurden?

3) Also auch die Mutter des Ferkens hatte sich versehen (S. 77.)? Also versehen sich auch Hühner und Tauben, bey denen oft Misgeburten vorkommen? Oder soll eben das, was bey Thieren geschieht, etwan durch eine andere Ursache bey Menschen geschehen? Gesezt aber, man schriebe es auch bey Thieren der Einbildungskraft zu, wie sieht es denn mit den Bäumen aus, die auf eine ähnliche Art zuweilen misgebildete Früchte hervorbringen?

4) Habe ich Gelegenheit gehabt, die berühmtesten Misgeburten, die man der Welt als Wirkungen der Einbildungskraft zeigte, zu sehen, und fand bey dem Beschauen doch auch nicht die allermindeste Aehnlichkeit zwischen der Sache, an der sich die Mutter versehen haben sollte, und der Verunstaltung solcher Kinder; sondern sah, daß wenigstens so viele Einbildungskraft dazu gehörte, diese Aehnlichkeit zu finden, als wohl schwerlich die Verfechter und Verfechterinnen zur Hervorbringung selbst solcher Misgeburten erfordern. Ich untersuchte, zum Beispiele, die zu Triers gebohrene M. M. Herrig, die auch Buffon, und aus diesem Wunsch (o), hat abbilden lassen; fand doch aber nicht das allermindeste einer Hirschhaut Aehnliche; sondern nur eine ungewöhnlich große Menge und Vergrößerung warzenähnlicher Hauthügel, aus denen gemeiniglich große und starke Haare hervorsprossen. Leute von vorzüglich weißer Haut besitzen gewöhnlich mehr oder weniger solcher sogenannten Warzen, die in einigen Gegenden von Deutschland auch wohl Todtenflecken heißen, und oft häufig das Gesicht einer sonst schönen Blondine besetzen, so daß sie überhaupt bey dieser Art Haut am gewöhnlichsten vorzukommen pflegen; denn auch dieses Mädchen war an den übrigen Stellen vorzüglich weiß. Allein man konnte mir doch auch nicht ein einziges Hirschähnliches Härchen weisen. Wer die Verschiedenheiten der menschlichen Haut kennt, wird wissen, daß von den so häufigen Sommersprossen zu obigen Warzen, und von diesen zu der Misbildung der Herrig ein unmerklicher Uebergang ist.

Würde man es wohl glauben, daß Heister die Misgeburt ohne Hirn, die ich im eilften und den folgenden Sphen beschrieb, für ein Versehen an einem Haasen annahm, wenn man es nicht gedruckt vor Augen (p) hätte? Eben dieselbe Misgeburt erklärte die Mutter des von Sandifort beschriebenen Falles für ein Versehen an einem Affen (q). Welche Aehnlichkeit hat aber

(o) Im dritten Theile der Kosmologischen Unterhaltungen. tus Dissertationum anatomicarum. Volumine sexto, pag. 740.

(p) Siehe seine Observationes medicae miscellanae. Observatio 14. — Wieder abgebildet in Haller's Selec-

(q) Siehe am angeführten Orte Seite 61.

nun wohl ein Hase oder ein Affe mit einem solchen Kinde? Oder welche Aehnlichkeit hat wohl ein Hase mit einem Affen? Mit Vorbedacht habe ich also oben (S. 20.) angemerkt, daß alle Mißgeburten dieser Art fast vollkommen einerley Ansehen haben. Ich, für meinen Theil, finde doch auch nicht die mindeste, entfernteste Aehnlichkeit, weder mit einem Affen, noch mit einem Hasen. Sonst werden auch solche Kinder im gemeinen Leben, wie ich schon oben angemerkt habe, Kagenköpfe genannt.

Geht man in nur ein wenig ältere Zeiten, z. B. bis zu 1670. hinauf, so wird man z. B. bey Kerkring (r) finden, daß er diese nämliche Mißgeburt gar für teufelähnlich ausgiebt. Seine Ueberschrift ist: *Monstrum cacodaemonis picturae, quam humanae figurae, similius*. Deshalb mußten denn auch in der Abbildung die Finger nicht nur etwas krallenartig gezeichnet werden, sondern die Mutter mußte sich auch mit bösen Geistern begattet zu haben glauben. (*Jam sibi cum malis geniis congressa videbatur*). Die Weiber fanden das Kind teufelähnlich, Kerkring selbst aber in nichts menschenähnlich, sondern einem häßlichen Affen ähnlich (*Caput nil habebar, quod hominem referrer. Facies simiae eique deformi simillima*). Gerade dieses nämliche Stück von Kerkring beschreibt Nuyssch in seinem *Thesaurus anatomicus VIII. N. 1.* wie es sich für einen Bergliederer gehört, ohne nur das mindeste von einer solchen Häßlichkeit anzumerken, außer daß er anführt, daß Kerkring das Skelet unter obiger Aufschrift beschrieben und abgebildet habe. Sieht man hieraus nicht offenbar, daß diese Leute mehr, als selbst die Mutter Versehen, und an Einbildung litten? Teufel, Affen, Hasen und Kagen gelten ihnen für gleich viel. Gegen solche Leute muß man immer verlieren; denn wenn es keine Affen, Hasen und Kagen zum Versehen giebt, so muß die Mutter an dem Hirngespinnste, dem Teufel selbst, sich versehen haben.

Ich habe eine Menge sogenannter Hasenscharten nicht nur gesehen, untersucht, und einige auch zu besorgen gehabt, sondern besitze selbst in meiner Sammlung einen Embryo von der Größe des Albinischen (s), ferner einen ohngefähr zweimonatlichen, ferner einen sechsmonatlichen, und endlich einen dem Sandifortischen (t) aufs allervollkommenste ähnlichen Schedel, und bilde endlich selbst hier fünf ab; finde aber auch bey der flüchtigsten Vergleichung nicht die allermindeste Aehnlichkeit mit einer Hasenschnauze, sondern eher just das Gegentheil, nämlich daß, wenn der Schedel eines solchen Kindes einem Hasenkopfe ähneln sollte, die Kinnbacken nicht gespalten von einander stehen, sondern vielmehr enger zugespitzt seyn müßten. Der Hauptfehler einer solchen Hasenscharte ist oft nicht die Spalte der Haut, sondern ein Fehler im Gaumen. Uebrigens ist die Oberlippe eines Hasen nicht gespalten, sondern blos eingekerbt, und mit langen steifen Borsten versehen.

Dieserjenigen Hautauswüchse, die man mit Erdbeeren, Maulbeeren oder Himbeeren vergleicht, oder mit Kirschen oder Mäusen, sind den natürlichen Dingen, die sie vorstellen sollen, so unähnlich, daß sie kaum einer Erwähnung verdienen.

4) Ist es wohl gar keine Frage, daß es Hasenscharten und alle übrige Mißgeburten in Ländern giebt, wo sich keine Hasen, Erdbeeren oder Himbeeren, u. s. w. befinden, an denen sich denn doch die Mütter gewöhnlich versehen haben sollen.

Auch bin ich, für meinen Theil, gewiß, daß, wenn die Mütter meiner beiden, nicht zwei Monate alten, Embryonen mit gespaltenen Lippen, im vierten oder den folgenden Monaten irgend einen Hasen oder Affen gesehen hätten, selbst ein Kalt Schmied und Heister dies durch ein, durch die Erfahrung bewiesenes, Versehen an den genannten Thieren eifrigst versochten haben würden; obgleich dieser Fehler schon lange zuvor vorhanden war.

### §. 83.

Aber der Glaube ans Versehen, nimmt doch, wie der Glaube an Herengeschichtchen, mit der Aufklärung ab und zu, welches freylich nach Ländern und Köpfen verschieden ist.

Nachdem in Göttingen schon längst allgemein unter den Aerzten der Glaube ans Versehen aufgehört hatte, sah man noch 1767. Kalt Schmied den als Decanus der medicinischen Facultät zu Jena (u) sich öffentlich zu ihm bekennen; und nachdem wohl die meisten Universitäten in Europa die Herereyen ins Reich der Märchen verbannt glaubten, sah man noch 1782. die halbe medicinische Facultät zu W. . . . und darunter den Decanus sich schriftlich öffentlich dafür erklären. So kenne ich aufgeklärte Frauenzimmer genug, die den Ungrund der Geschichtchen vom Versehen vollkommen einsehen, und hingegen auch seynwollende Gelehrte, die durch nichts überzeugt werden können.

Soviel

(r) *Spicilegium anatomicum. Observatio 23.*

(t) SANDIFORT *Observationes anatomico-pathologicae Lib. IV. Tab. VII. fig. 2.*

(s) ALBINUS *Annotationum Academicarum Lib. I. Tab. I.*

(u) Siehe §. 67.

Sobiel zum Troste der Schwangern, die oft an Furcht, daß ein Versehen ihrem Kinde Schaden mögte, beträchtlich ohne alle Noth leiden.

§. 84.

Herr von Haller (x), und nach ihm Sandifort (y), erklären daher, zum Beispiele, die häufigen Misgeburten ohne Hirn aus Unfällen, die dem Kinde im Mutterleibe wiederfuhren, und wodurch das Hirn sammt seiner Kapsel zerstört wurde. Allein nicht zu gedenken:

1) Daß man hier eine gewaltsamere Wirkung der Natur annimmt, als man gewöhnlich bemerkt, so ist

2) kaum zu begreifen, warum fast in allen Fällen just bis auf die Augenhöhle, und nicht mehr und nicht weniger, vom Hirne zerstört worden; denn entweder ist dies auf einmal oder allmählig geschehen? Ist's auf einmal geschehen, so läßt sich wohl eine solche Vernichtung des Hirnes, mit allen seinen Häuten und Decken, durch ein Plagen nicht ohne ein Absterben des Kindes denken; zudem, warum ist denn der Kopf einer so sehr häufigen Misgeburts niemals in diesem geplatzten Zustande angetroffen worden? Und doch nimmt Haller dieses an, indem er vermuthet, weil's freylich nicht bewiesen werden kann, daß zu irgend einer Zeit die gedruckten Kopfknochen geplatzt seyen, u. s. f.

Sandifort vermuthet gar, daß in seinem Falle durch den Sprung des Affen diese Gewalt dem Kinde zugesügt worden seye. (forte a simia insiliente.)

Geschieht es aber gleichsam durch ein allmähliges Aufreiben langsam, so ist es wieder sonderbar, daß bey allen Kindern just bis auf den nämlichen Grad die Vernichtung, nie früher oder gleichsam in der Mitte ihrer Wirkung oder später angetroffen wurde. Denn man wird sich aus dem 20. §. erinnern, daß solche Kinder immer in der Hauptsache einerley Ansehen haben.

3) Gesetzt nun auch, wir gäben auf einen Augenblick zu, daß diese Hirnverunstaltung durch einen Unfall geschehe, woher kommen denn in allen Fällen die Haare, die den Rand der weggeschliffen seyn sollenden Hirnkapselstelle bedecken (§. 14.), die an einer Stelle erscheinen, wo man sie sonst nicht antrifft? Woher werden die Augen vorgetrieben (§. 14.)? Die Nebennieren kleiner (§. 12.)? Warum soll dieser Unfall mehr die Kinder weiblichen, als männlichen Geschlechts treffen (§. 19.)? Sind sie schon selbst in dieser Periode um so viel schwächer, daß sie weniger eine äußere Gewalt vertragen können?

4) Warum werden denn nicht andere Theile auf eine ähnliche Art weggeschliffen? da doch das Hirn schon sehr früh durch Knochen von außen her geschützt ist, indessen andere Theile ihre Knochen nach innen und in der Mitte, die weichen Theile nach außen zu, liegen haben?

5) Wenn denn die Kraft, die das Hirn und seine Kapseln plagen und aufreiben machte, so stark war, warum verschonte sie die Sacke der Hirnmasse der im 33. und 44. §. beschriebenen Kinder?

6) Wie denn diese Gewalt auch die Knochen des Rückgraths unter der ganz gesunden Haut des Kindes (§. 39.) auf? Wie man auch bey Kerkring und andern zugleich Fehler am Rückgrathe bey fehlendem Hirne findet.

*Handwritten note:*  
 Was die Organe bey  
 diesen Kindern  
 sind, ist nicht  
 bestimmt.

Haller gesteht von seinen Gründen, von denen er doch im IX. §. sagte, daß sie kaum irgend einen Zweifel übrig ließen, im XII. §. selbst: „daß er glaube, daß sich dies so verhielte, „daß er aber keineswegs sage, daß sie einen Beweis abgaben.“

Seine Gründe sind: 1) Es sey nicht nur der Weisheit der Natur, sondern selbst der gesunden Vernunft ganz entgegen, daß Arterien, Venen und Nerven in einen Schedel giengen, in dem kein Hirn wäre. Gegen diesen, manchem vielleicht fürchterlichen Nachspruch würde ich jedoch erinnern: Ob es denn nicht eben so sehr der Weisheit der Natur als der gesunden Vernunft entgegen seye, einen Mastdarm zu bilden, ohne ihn zu öffnen (§. 53.), da ohne eine solche Deffnung ein Kind sein Leben nicht fortsetzen kann. Man könnte ferner, wenn Haller's Schluß gilt, mit eben dem Rechte fragen: Wenn denn die Natur so weise ist, warum sorgte sie denn nicht dafür, daß die Kapsel des Hirnes nicht platze? Warum sie denn so nachtheilige Hasenscharten bildet (§. 33. §. 44.)? Warum sie den Arm (§. 45.) vergaß? Warum sie Finger anbrachte, ohne ihnen Bewegung zu geben (§. 66.)? und dergleichen mehr? Warum sie denn Monate lang an diesen Misgeburten ohne Zweck fortbauete? Doch genug: denn wir finden es so, und nicht anders. Allein ich habe oft genug bemerkt, daß unser eingeschränkter Verstand über Dinge urtheilen will, die er nicht begreift; daß er Gesetze der Natur vorzu- schreiben

(x) Opusculum anatomicum. Goettingae 1751. 8vo pag. 299.

(y) Sandifort am angezeigten Orte. Seite 61.

schreiben sich getraut, die nur seine Kurzsichtigkeit zeigen; daß er sich gar so weit vermischt, mit Machtsprüchen entscheiden zu wollen, dies harmonire mit der Weisheit des Schöpfers, jenes nicht, welches nur schulgerechte Vorurtheile über die sogenannten Eigenschaften Gottes, wie wir ihn uns denken, schwerlich wie er ist, verräth. Warum sollte es denn der Natur nicht eben so wohl frey stehen, Arterien, Venen: und Nervenlöcher, die im gewöhnlichen Falle dem Hirne gehören, ohne alles Hirn zu bilden, als einen Mastdarm sich blind endigen zu lassen, als Finger ohne Muskeln, als Doppeltköpfe, oder Köpfe ohne Augen, als Köpfe mit drei oder vier Augen zu schaffen? — Doch! wozu diese Grübeln? — Genug: es geschieht. Ob die Natur dabey eine Absicht hatte oder nicht, lasse ich unentschieden, weil doch die Natur darüber den Menschen sich nicht zum Richter setzte.

2) Sagt Haller: Niemand könnte sich eine blinde Endigung der Aorte denken, die aus dem Herzen käme, und noch weniger den Anfang einer so großen Halsvene, u. s. f. Allein, wenn solche Kinder geboren werden, so ist doch alles dies Hallern absurd scheinende wirklich vorhanden, und ein solches Kind lebt, saugt, schreyt, u. s. f. folglich fällt dies Raisonnement von sich selbst weg.

Ferner sagt er: „Die Spuren von erlittener Gewalt seyen allenthalben gar zu offenbar.“ — Freylich wären diese Spuren Gründe, die ohne Widerrede gelten müßten. Allein was führt denn Haller für Spuren an? „Das Schuppenbein seye nach innen gedrückt gewesen.“ Ich habe vier solche Kinder in der Natur und die besten Zeichnungen von andern vor mir, und finde, daß der Schuppentheil nicht nach innen gebogen ist, sondern fast gänzlich fehlt, und non entis nulla sunt praedicata. „Allenthalben habe hiemit das fehlende Blatt des Hinterhauptbeins und „Stirnbeins zusammengepaßt“ (Consenriebat). Allein, da dies fehlte, so konnte es schwerlich erlittene Gewalt verrathen. — Man traut seinen Augen kaum, wenn man sieht, daß dies alles ist, was Haller von Spuren anführt; denn das Uebrige giebt er selbst nur für bloße Vermuthung von sich aus.

Kann nun dies jemanden beruhigen?

§. 85.

Eben so wenig wahrscheinlich wird man nun Morgagni's Meinung, die ohngefähr auf das selbige hinauskommt, finden: daß nämlich vielleicht Wasser im Kopfe zu dieser Verunstaltung Gelegenheit gegeben habe, welche vermuthlich sogar noch einen Beweis, den ich nirgends finde, daß nämlich wirklich Wasser im Kopfe da gewesen sey, voraussetzt.

So kann ich mich auch nicht überzeugen, daß der von Siebold (2) beschriebene und abgebildete Hirnbruch eines Kindes von der Schnürbrust der Mutter verursacht worden, um so weniger, weil ich ähnliche Hirnbrüche auch an Thieren bemerkt habe; sondern ich halte sie, wenn ich wenigstens nach dem schönen Beispiele, welches ich in Natur vor mir habe, urtheilen soll, ebenfalls für angebohrne Misbildungen; daher ist auch Richter (a) die äußere Gewalt auf die schwangere Mutter zur Erklärung des Hirnbruches neugebohrner Kinder unzulänglich.

§. 86.

Ungeachtet freylich viele Unfälle, Beschädigungen und Verunstaltungen dem Kinde im Mutterleibe aus innern und äußern Ursachen begegnen können, so bleibt es dennoch am wahrscheinlichsten, daß schon in der ersten Anlage dieses Fehlen des Hirnes seinen Ursprung habe, so gut, als das Fehlen des Rückenmarkes unter der ganz gesunden Haut (in welchem Falle wenigstens schlechterdings an keine äußere Gewalt gedacht werden kann), so gut, als wie das Fehlen an den Oberkiefern (S. 57.), Unterkiefern (S. 66.), Augen (S. 28.), der Nase (S. 26.), den Ohren (S. 14. 66.), dem Thorax (S. 48. 54. 60.), dem Bauche (S. 62.), dem Arme (S. 48.) und den Beinen (S. 61.). Denn daß Doppeltköpfige, Doppelleibige und Doppelgliedrige vom ersten Keime an sich zeigen, darin stimmen alle erfahrne Physiologen überein.

§. 87.

Sodann wird man finden, daß dieses Fehlen des Hirnes mit Fehlern am Rückgrathe und Rückenmarke (mit der sogenannten Spina bifida) oft verbunden ist. So war's vorzüglich bey zwei Kindern (S. 33. und 44.), weshalb es ein verwandter Fehler zu seyn scheint. Folglich, daß diese Misbildung eigentlich in einem Fehlen der Hirnmasse, die theils in den Kopf, theils in den Kanal des Rückgraths im gewöhnlichen Falle zu liegen kommt, bestehe. Bisweilen fehlt blos der Theil,

(2) Diss. Observationes medico-chirurgicae. Wirceburgi 1769.

(a) Anfangsgründe der Wundarzneykunst Band 2. Seite 201.

der gewöhnlich im Kopfe, bisweilen aber blos der Theil, der im Rückgrathe angetroffen wird, bisweilen beide zugleich.

§. 88.

Man mag nun dieses annehmen oder nicht, so sieht man dennoch aus diesen lehrreichen Fällen ein;

*entwird ein Klein  
in gegenseitigen  
Massen zum Nutzen  
descriptio. Prutty 1793.*

1) daß Nerven ohne Hirn wirklich existiren; folglich, daß die Nerven eines jeden Theiles unabhängig vom Hirne gebildet werden.

2) Daß die Hirnmasse, die gewöhnlich theils im Kopfe, theils im Rückgrathe angetroffen wird, zum Leben und Wachsen im Mutterleibe nicht notwendig gehöre.

3) Daß selbst ein Kind ohne Hirn außer dem Schooße der Mutter das veränderte Leben für sich nicht nur anfängt, sondern auch alle Geschäfte desselben in dieser Lebensperiode verrichtet, schreyt, saugt, u. s. w. wie man mehrere Beispiele hievon in den im 18. J. angegebenen Fällen nachsehen kann; besonders in Richter's chirurgischer Bibliothek, wo das Kind dreißig Stunden lange lebte.

4) Daß folglich die Muskelbewegung offenbar nicht immer vom Hirne kommt, oder des Hirnes nöthig hat; ohngeachtet es eben so offenbar, wenn es da ist, seinen Einfluß auf die Muskeln äußert.

5) Daß umgekehrt sich auch Hirnmasse ohne Nerven zeigt, habe ich bey einer andern Gelegenheit in den Hessischen Beiträgen im Vierten Stücke bewiesen; da indessen diese Schriften nicht in vielen Händen sich finden, so will ich hier das Merkwürdigste kurz mittheilen.

An einem Ferkeln, das zugleich mit andern, ebenfalls an den Köpfen verunstalteten, geworfen war, erhob sich auf der linken Seite von der Gegend an, wo man noch kaum eine Spur der Augenlieder sah, gegen den Oberrn Theil des Kopfes ein runder, mit etwas Flüssigem angefüllter Sack, der zwar dünn war, aber sonst das völlige Ansehen der Haut hatte, womit es am ganzen Körper bedeckt war. Er hatte ohngefähr anderthalb Zolle im Durchmesser, enthielt ein blutiges Wasser, und seine Höhle stand auf der linken Seite mit der Höhle fürs Hirn in Verbindung. Beide Augäpfel fehlten gänzlich mit allen ihren Theilen, weil für sie nicht einmal eine Höhle von Knochen vorhanden war. Die Augenlieder der Rechten Seite waren klein. Das linke Obere hingegen war gegen den Sack zu hinauf gezerret. Die Rechte Hirnhälfte war zur Seite ziemlich natürlich beschaffen. Die Geruchsnerven fehlten gänzlich; so auch die Sehnerven; und blos ein dünner Streifen über den Schenkeln des Großen Hirnes verrieth die Stelle, wo sie hätten seyn sollen. Das Dritte, Vierte, Fünfte und Sechste Nervenpaar hingegen hatten ziemlich ihre gewöhnliche Beschaffenheit. So fand ich auch nicht das Große Markige Querband oder den Balken; auch keine Gestreiften Körper. Die Schhügel hingegen waren wirklich, wiewohl kleiner, vorhanden. Die Vierhügel schienen natürlich.

6) Aus dieser Beobachtung sieht man ferner, daß es auch Hirne ohne Augen, so wie Augen ohne Hirn, giebt.

7) Die Hypothese also, daß die Nerven Ausführungskanäle des Hirnes vorstellen, widerlegt sich nach diesen Säzen, die ich so eben angeführt habe, von selbst; weil hier Nerven ohne Hirn nicht nur wirklich vorhanden sind, sondern auch sogar wirken.

Hierauf stützte ich mich, wenn ich schon in meiner Schrift über den Neger S. 59. vorsichtig sagte: „Ich glaube zwar nicht, daß die Nerven zum Hirne blos wie Ausführungsgänge zu einem Ausscheidungswerkzeuge oder zu einer Drüse gehören; sondern es scheint mir vielmehr, daß eine sehr geringe Hirnmasse zur gehörigen Verbindung mit den Nerven hinreichte; soweit nämlich diese Verbindung zum Pflanzen- oder blos thierischen Leben erforderlich wird.“

8) Deshalb läugne ich aber gar nicht den Einfluß des Hirnes auf die Nerven, wenn es da ist, so wie ich Flüsse ohne Seen, und Seen ohne Flüsse kenne; aber wenn Fluß und See verbunden sind, natürlich eine wechselseitige Wirkung des Flusses auf die See, und der See auf den Fluß nicht läugne.

Die Nerven sind da, um sich mit dem Hirne zu verbinden, und das Hirn, um sich mit den Nerven zu verbinden. Diese ohne jenes, und jenes ohne diese, machen ein unvollkommenes Thier; oder Menschengeschöpf aus.

*der größte Theil*

9) Da also das Hirn nicht zum Leben (als bloßes Leben oder Vegetiren) gehört, so ist es wahrscheinlich den Seelenkräften, dem Gedächtnisse, der Einbildungskraft, dem Denken, u. s. f. bestimmt.

10) Diese

10) Diese Beobachtungen stimmen also vollkommen mit meinem schon bey verschiedenen Gelegenheiten geäußerten Satze überein; und bestätigen ihn aufs kräftigste; daß nämlich die Geschöpfe, wie sie über die zum bloß thierischen Leben nothwendige Portion vom Hirne mehreren oder geringern Ueberfluß haben, desto vorzüglichere oder geringere Anlagen zu Geisteskräften besitzen (b).

11) Diese Misgeburten bestehen auch mit der von mir, wenn ich nicht irre, gleichfalls zuerst geäußerten, für die Heilkunst nicht unrichtigen, Vermuthung, daß, wenn man in verschiedenen Fällen die Zurückwirkung des Hirnes, die oft nach kleinen Verwundungen äußerer Theile so großen Tumult im Körper erregt, ohne Schaden der übrigen Einrichtung suspendiren oder pausiren machen könnte, sich vielleicht selbst die Reproductionskraft stärker bey Menschen zeigen würde. Denn wir finden, daß, wie die Hirnmasse im Kopfe oder längst dem Rücken an Größe zu den Nerven abnimmt, die Reproductionskraft sich stärker äußert. Daher ist sie bey Menschen am schwächsten, ein wenig stärker bey Säugthieren, noch stärker bey Amphibien, am stärksten bey Würmern, die fast kein Hirn mehr haben, und am allerstärksten bey Pflanzen, denen selbst die Nerven fehlen.

Deshalb scheinen sich noch am meisten in Menschen und Thieren einigermassen die Knochen, das Fett, der Zellstoff, die Oberhaut, die Haare und die Nägel zu ersetzen, auf welche bekanntlich das Hirn keinen Einfluß, wegen der fehlenden Nerven, hat; schon nicht Zähne, da diese deutliche Nerven haben.

Deshalb hat sich Wahnwitz vielleicht oft so heilsam nach schweren Verwundungen <sup>z. B.</sup> betragen.

So wuchsen auch endlich diese Misgeburten, sich ausbildend, ungehindert fort, obgleich das ganze Hirn, und in einem das ganze Rückenmark fehlte. Hingegen trägt das Hirn durch seine Zurückwirkung im vollkommenen Menschen, sogar nach kleinen Verletzungen, zuweilen selbst zum Verluste des Lebens bey; ja! nach den Beobachtungen, und selbst nach diesen Misgeburten zu urtheilen, sollte man sagen, daß es zuweilen lieber selbst beträchtliche Stücke seiner eigenen Substanz hergiebt, als einen kleinen Verlust in andern Theilen duldet.

§. 89.

In allen von mir beschriebenen Doppeltköpfen, auch selbst in van Doeveren's Figur (S. 22.) ist das Rechte Kopfstück größer, als das Linke, vermuthlich, weil bey diesen das einfach gebil-

(b) Sieh meine Schrift vom Neger; zweyte Ausgabe, vom S. 58. bis S. 63 — Desaleichen in der Uebersetzung von Mourro über das Nervensystem. Seite 19. — Ferner in meinen Notizen zu Haller's Physiologie — und am umständlichsten in meinen Meditationibus de Encephalis Animalium, die unter der Presse sind; — endlich in Blumenbach's Institutiones Physiologiae S. 193. — am vorzuefflichsten durch viele eigene sorgfältige Beobachtungen bewiesen von Ebell in seinen Observationibus ex anatomia comparata. Trajecti ad Viadrum 1788. mit sehr richtigen Zeichnungen.

Dieses Resultat meiner Beobachtungen, das ich schon 1778. also vor dreizehn Jahren bekannt machte, ist, obgleich geachtet seiner Wichtigkeit, so viel mir bekannt ist, außer Diez d'Azur und Ebell, von Niemanden weiter geprüft worden, und hat das Schicksal gehabt, mißverstanden zu werden; weil die Philosophen in unsern Tagen gewöhnlich der Anatomischen Kenntniß, so wie fast der ganzen Naturgeschichte überhaupt, entbehren zu können glauben. Ohne ein Hirn, oder recht gute Zeichnungen von Menschenhirnen vor sich zu haben, wird man mich schwerlich ganz vollkommen fassen.

Ueber ein Mißverständnis habe ich mich schon in der neuen Ausgabe meiner Schrift: über die Verschiedenheit des Negers vom Europäer umständlich erklärt.

Ich lese in den Monthly Review Appendix to the first Volume fürs Jahr 1790. Seite 545. folgendes bey Gelegenheit der Recension der Schrift von H. Ebell.

„The most important result of these experiments is a confirmation of the sentiments of SOEMMERING; that the Tenuity of the Nervi cerebrales, compared with the substance of the brain is greater in the human race, than in any other animal, and also that the larger these Nerves are in animals, the smaller is the brain in a relative proportion. Dr. EBELL therefore considers it as an axiom fully established, that in animals whose Nerves immediately issuing from the brain, are the largest, a greater portion of the efficacy of the brain is absorbed by them; and on the contrary, the smaller

these Nerves the greater are the mental powers. Thus in man, the Tenuity of whose Nerves, as they rise from the brain, prevents them from consuming much energy, the superabundance is reserved for the nobler faculties of the soul, and constitutes the superiority of our race? This argument is ingenious and flattering; but we fear, that it proves too much, at least it admits an exception, and we cannot help feeling an anxiety, least the ape sajon should, according to this mensuration, be just as wise as our selves

— we must refer for — some etchings of the Author — to illustrate his hypothesis.

Wie kann man ein aus anatomischen Beobachtungen abgezogenes Resultat eine Hypothese nennen? Dieses Resultat muß so lange als Wahrheit gelten, bis einer uns ein Thier vorlegt, das verhältnismäßig zu seiner Masse kleinere Nerven zeigt, als das menschliche. Auf keine andere Art kann das Resultat widerlegt werden. Aber ich wenigstens kenne kein Thier, von dem ich auch nur diese Vermuthung hätte. In dreizehn Jahren hätte man doch ein Thier ausfinden können, das dagegen spräche, wenns eines gäbe.

Unrichtig ist es auch, daß es H. Ebell für ein Axioma ausgiebt.

Ich habe einen Sajou brun nicht nur wirklich untersucht, sondern kann sein vollkommen gut erhaltenes Hirn mit allen Nerven täglich Jedermann vor Augen legen, und durch den Augenschein unwiderleglich beweisen, daß er zu seinem Hirne verhältnismäßig weit größere Nerven hat, als der Mensch. Folglich fällt dieser Einwurf gänzlich weg.

Auch ist mein Satz nicht einmal richtig ausgedruckt: denn ich sehe nicht sowohl auf Feinheit der Nerven, als vielmehr auf die Größe des Hirnes. — Die Sinnorgane des Menschen sind von sehr mächtiger Größe; folglich auch die ihnen zukommenden Nerven; aber die Hirnmasse ist zu diesen mächtig großen Nerven so ansehnlich, als sie schlechterdings bey keinem Thiere angetroffen wird.

fehlt

gebildete Herz vermöge der Lage zuerst, und in der geradesten Richtung gegen die Rechte Seite wirkt.

§. 90.

Ferner scheinen auf die zuletzt in meiner Reihe abgebildete Doppelköpfige Misgeburt die vollkommen Doppelköpfige von Sahler (c), auf diese die bey Prochaska (d), und auf diese die bey MONRO (e) gleichsam in einer natürlichen Ordnung zu folgen, so daß selbst diese Misbildungen sich gradweise allmählig in einander verlieren, bis sie endlich in förmliche Doppelkinder, wovon ich ebenfalls ein dem von Haller (f) beschriebenen und gut abgebildeten fast vollkommen gleiches Beispiel in der Natur besitze.

§. 91.

*Die Abweichung betrifft  
auf Josephi in  
gesammelte alle Fälle  
von H. Schell Konenagen  
1813. 87.*

Endlich wird man auffallend und überzeugend wahrnehmen, wenn man diese Fälle mit andern in andern Sammlungen oder Schriften vergleicht, daß auch selbst in den Misbildungen die Natur im Wesentlichen eine gewisse Ordnung, einen bestimmten Gang und Einformigkeit beobachtet, und daß, so wie in Krankheiten, die Natur nicht bis ins Unendliche spielt.

So wird man keinen Fall, wo Finger an der Stirne, oder ein Auge am Bauche, oder in einer Gliedmasse beim Menschen gefressen hätte, aufweisen können.

Die Gallensteine, die Harnblasensteine, die Knochenverderbungen lassen sich auf gewisse Arten in Ansehung der Substanz und selbst der Form zurückbringen; denn Größe oder Schwere sind außerwesentlich und nur zufällig.

Die Wahrheit dieses Satzes, die besonders auch in der Krankheitslehre unsers Körpers so wichtig ist, und die zum Studium der Natur so ermunternd ist, weil einen nicht die Unendlichkeit der Fälle an der Uebersicht verzweifeln macht, bestätigt sich nur täglich immer mehr, je eifriger ich mich bemühe, alles in der Natur selbst zu untersuchen, und so viele pathologische Stücke, als ich nur habhaft werden kann, zusammen zu bringen.

Ich weis sehr wohl, daß nie ein Individualstück dem andern vollkommen gleich ist; allein doch giebt's Stücke genug, die, wenn man sie nicht gerade neben einander legt, wohl selbst wenige Kenner von einander unterscheiden würden. Was sie unterscheidet, ist gewöhnlich außerwesentlich; betrifft nicht die Substanz oder die Form, sondern blos die Größe.

Freuen würde ich mich, wenn ich durch gegenwärtige geringe Bemühung meine Absicht erreicht hätte, nämlich eine Stufenfolge und natürliche Ordnung selbst in den Misbildungen unsers Körpers zu entdecken und darzulegen.

Bewunderungswürdig lehrreich ist die Natur auch auf ihren Abwegen!

(c) Dissertatio de foetu bicipiti. Desil. 1786.

(d) Annotationum academicarum Fasc. I. Tab. I.

(e) On the nervous system. Tab. VIII. in der deutschen Uebersetzung Tab. VI.

(f) Opuscula anatomica Goettingae 1751. 8.



Verbesserungen und Zusätze.

Seite 3	Zeile 18	lies: auf diese die bey
—	— 24	gehabt habe
—	Note (d)	Licetus, Jan. Plancus.
— 4	Zeile 32	nachzusehen
—	— 7	Dreyäugigen Kinde der drit-
—	—	ten Tafel
—	— 31	Falte, auf eine
—	— 38	gezerrte, statt gepaarte
—	— 47	gut gebildet, statt nachge-
—	—	bildet
— 7	— 32	confirmed
—	— 34	case
— 8	— 27	gezogen wird, st. ziehen
—	— 39	Welsch
—	— 40	Gnefel
—	— 43	Beobachtungen aus: als
—	— 44	Kerkring, statt Kerenz-
—	—	ring
—	Note (f) 3. 6.	lies: complanata
— 9	Zeile 9	lies: Nayger, statt Kayger,
—	—	daselbst lies: Lauffer
— 10	— 12	sehr gemeinen
— 11	— 4	als das
— 12	— 24	(Sieh Tafel 4. Figur 1.)
— 16	— 22	Haut des Rücken
—	— 25	vieler, statt von vieler
—	— 36	Pferdeschweife, aber mit
— 19	— 22	streich weg: Ich habe des-
—	—	halb diese Gegend auf einer
—	—	besondern Tafel vorgestellt.
— 27	— 6	streich weg: weshalb ich sie
—	—	besonders habe abbilden
—	—	lassen.
—	— 17	sehr kurz abgeschnittene
—	— 28	und lag in
— 28	— 7	Purpura; und führt die
—	—	Ueberschrift: de
—	— 14	Tantam
—	— 32	streich weg: fand ich
— 32	— 5	von unten lies: Difort und
—	—	Hoogeven
— 33	— 33	und 37 lies: Hindbeeren
— 34	— 10	lies: Hirnschedel st. vom Hirne
— 35	— 30	welche Vermuthung

S. 37	3.	7	1.	nicht unwichtigen
—	—	—	23	von unten Not. 2te Col. lies: ein
—	—	—	—	Thierhirn
—	—	—	21	von unten Not. 2te Col. lies: dies
—	—	—	—	Resultat
— 38	—	8	lies: Haller und Peer (ob-	
—	—	—	—	servatio de partu gemel-
—	—	—	—	larum mirabili Sulzbaci
—	—	—	—	1757. 4.)
—	—	—	22	sich mir
—	Note (c)	—	—	Basil. statt Desil.

Zu S. 23. füge bey: Ein diesem oder dem folgenden ähnlicher Fall findet sich in den Essays and Observations physical and literary of Edinburgh. 1756.

Zu S. 78. füge bey: Von zwey Einäugigen Kindern führt O. Borrichius ein Paar Fälle an in Thomae Bartholini Acta medica et philosophica Hafniae 1671. et 1672. pag. 182.

Einen Einäugigen aber Doppelleibigen Hasen bildete Ridinger 1765. ab.

Ein Einäugiges Kuchlein sieht man abgebildet bey Mlle Regnault Les Ecarts de la Nature Nr. 3.

Zu S. 91. zu Ende des vierten Absatzes füge bey: Note. So finde ich, daß der Fall, welchen Reichel in den Philosophical Transactions für's Jahr 1789. im zweiten Theile beschreibt, wo nämlich an einem Knaben in Indien ein anderer kleinerer aber nur halber Bruder am Bauche angewachsen ist, nicht nur dem von L. M. Dietrichs (de fratribus italis ad epigastrium connatis. Ratisbonae 1749.) trefflich beschriebenen und unvergleichlich abgebildeten Falle, auffallend ähnlich ist; sondern ich sah auch gerade den nämlichen Fall in einem Beyspiel selbst in der Natur, das mir zum Kaufen angeboten ward.

Endlich muß bemerkt werden, daß die S. 47. und S. 67. erwähnten Zeichnungen durch einen Zufall verlohren giengen.

*T. 33. 3. 15. und  
selbst*

1883  
gef.  
1883

Inhaltsverzeichnis

1	Einleitung	1
2	1. Abschnitt	2
3	2. Abschnitt	3
4	3. Abschnitt	4
5	4. Abschnitt	5
6	5. Abschnitt	6
7	6. Abschnitt	7
8	7. Abschnitt	8
9	8. Abschnitt	9
10	9. Abschnitt	10
11	10. Abschnitt	11
12	11. Abschnitt	12
13	12. Abschnitt	13
14	13. Abschnitt	14
15	14. Abschnitt	15
16	15. Abschnitt	16
17	16. Abschnitt	17
18	17. Abschnitt	18
19	18. Abschnitt	19
20	19. Abschnitt	20
21	20. Abschnitt	21
22	21. Abschnitt	22
23	22. Abschnitt	23
24	23. Abschnitt	24
25	24. Abschnitt	25
26	25. Abschnitt	26
27	26. Abschnitt	27
28	27. Abschnitt	28
29	28. Abschnitt	29
30	29. Abschnitt	30
31	30. Abschnitt	31
32	31. Abschnitt	32
33	32. Abschnitt	33
34	33. Abschnitt	34
35	34. Abschnitt	35
36	35. Abschnitt	36
37	36. Abschnitt	37
38	37. Abschnitt	38
39	38. Abschnitt	39
40	39. Abschnitt	40
41	40. Abschnitt	41
42	41. Abschnitt	42
43	42. Abschnitt	43
44	43. Abschnitt	44
45	44. Abschnitt	45
46	45. Abschnitt	46
47	46. Abschnitt	47
48	47. Abschnitt	48
49	48. Abschnitt	49
50	49. Abschnitt	50
51	50. Abschnitt	51
52	51. Abschnitt	52
53	52. Abschnitt	53
54	53. Abschnitt	54
55	54. Abschnitt	55
56	55. Abschnitt	56
57	56. Abschnitt	57
58	57. Abschnitt	58
59	58. Abschnitt	59
60	59. Abschnitt	60
61	60. Abschnitt	61
62	61. Abschnitt	62
63	62. Abschnitt	63
64	63. Abschnitt	64
65	64. Abschnitt	65
66	65. Abschnitt	66
67	66. Abschnitt	67
68	67. Abschnitt	68
69	68. Abschnitt	69
70	69. Abschnitt	70
71	70. Abschnitt	71
72	71. Abschnitt	72
73	72. Abschnitt	73
74	73. Abschnitt	74
75	74. Abschnitt	75
76	75. Abschnitt	76
77	76. Abschnitt	77
78	77. Abschnitt	78
79	78. Abschnitt	79
80	79. Abschnitt	80
81	80. Abschnitt	81
82	81. Abschnitt	82
83	82. Abschnitt	83
84	83. Abschnitt	84
85	84. Abschnitt	85
86	85. Abschnitt	86
87	86. Abschnitt	87
88	87. Abschnitt	88
89	88. Abschnitt	89
90	89. Abschnitt	90
91	90. Abschnitt	91
92	91. Abschnitt	92
93	92. Abschnitt	93
94	93. Abschnitt	94
95	94. Abschnitt	95
96	95. Abschnitt	96
97	96. Abschnitt	97
98	97. Abschnitt	98
99	98. Abschnitt	99
100	99. Abschnitt	100





19 '65 48

Handwritten notes in the bottom right corner, including the number 50 and some illegible text.

